

**Uchwała Nr 303/XXXVI/09
Rady Miejskiej w Serocku
z dnia 30.01.2009r.**

w sprawie przyjęcia zaktualizowanego „Planu Rozwoju Lokalnego gminy Miasto i Gmina Serock”

Na podstawie art. 18 ust. 2 pkt 6 ustawy z dnia 8 marca 1990 roku o samorządzie gminnym (Dz. U. Nr 142 z 2001 roku, poz. 1591 z późn. zm.) Rada Miejska w Serocku uchwala, co następuje:

§ 1

Przyjmuje się zaktualizowaną wersję „Planu Rozwoju Lokalnego gminy Miasto i Gmina Serock” w brzmieniu określonym w załączniku do uchwały.

§ 2

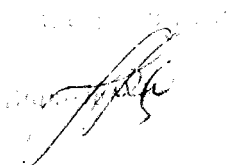
Zaktualizowany „Plan Rozwoju Lokalnego gminy Miasto i Gmina Serock” jest podstawowym dokumentem samorządu lokalnego przy ubieganiu się o środki z funduszy strukturalnych.

§ 3

Traci moc uchwała Rady Miejskiej w Serocku nr 332/XLI/05 z dnia 29.06.2005 r. w sprawie aktualizacji Planu Rozwoju Lokalnego Gminy Serock.

§ 4

Uchwała wchodzi w życie z dniem podjęcia i podlega ogłoszeniu w sposób zwyczajowo przyjęty na terenie gminy Miasto i Gmina Serock.



PLAN ROZWOJU LOKALNEGO GMINY MIASTO I GMINA SEROCK



OPRACOWANO 2004r. : WARSZAWSKIE CENTRUM DEMOKRACJI LOKALNEJ
AKTUALIZACJA 2008/2009r. : URZĄD MIASTA I GMINY SEROCK
Referat Przygotowania i Realizacji Inwestycji

Załącznik do uchwały Nr 303/XXXVI/09
Rady Miejskiej w Serocku
dnia 30.01.2009r.

1.	Obszar i czas realizacji Planu Rozwoju Lokalnego	3
2.	Aktualna sytuacja społeczno – gospodarcza na obszarze objętym wdrażaniem Planu	3
	Analiza	3
	1.1 Położenie geograficzne, powierzchnia, ludność	3
	1.2 Środowisko przyrodnicze.....	8
	1.2.1 Warunki geologiczne i surowce mineralne	8
	1.2.2 Klimat.....	8
	1.2.3 Gleby	9
	1.2.4 Zasoby wodne	10
	1.2.5 Zasoby leśne.....	11
	1.3 Rekreacja, wypoczynek, turystyka.....	12
	1.4 Zagospodarowanie przestrzenne i infrastruktura techniczna	17
	1.4.1 Struktura użytkowania gruntów	17
	1.4.2 Ochrona środowiska.....	17
	1.4.3 Infrastruktura techniczna.....	20
	1.4.4 Stan obiektów dziedzictwa kulturowego	27
	1.4.5 Działania przyczyniające się do rozwiązania zidentyfikowanych problemów.....	29
	1.5 Gospodarka	30
	1.5.1 Budżet gminy	30
	1.5.2 Rolnictwo	33
	1.5.3 Działalność pozarolnicza	34
	1.6 Sfera społeczna.....	35
	1.6.1 Bezrobocie.....	35
	1.6.2 Oświata.....	36
	1.6.3 Służba zdrowia	37
	1.6.4 Pomoc społeczna.....	37
	1.6.5 Mieszkalnictwo	38
	1.6.6 Kultura i sport	39
	1.6.7 Bezpieczeństwo.....	41
	1.7.Działania jakie należy podjąć aby rozwiązać problemy zidentyfikowane w strefie społecznej	42
3.	Realizacja zadań i projektów	42
	3.1 Planowane projekty i zadania inwestycyjne w okresie 2007-2015.....	42
	3.2 Określenie kryteriów kolejności projektów:	54
	3.2.1 Kryteria formalne projektu.....	54
	3.2.2 Kryteria merytoryczne i techniczne projektu.....	54
	3.2.3 Oczekiwane rezultaty	54
4.	Prognozowane przepływy finansowe.....	55
	4.1 Prognozowane przepływy finansowe na lata 2008-2015.....	55
5.	Oczekiwane wskaźniki osiągnięć Planu Rozwoju Lokalnego	58
	5.1 Wskaźniki produktu	58
	5.2 Wskaźniki rezultatu.....	59
	5.3 Wskaźniki oddziaływania	59
6.	System wdrażania.....	59
7.	Sposoby monitorowania, oceny i komunikacji społecznej	60
	7.1 Monitoring	60
	7.1.1 Monitoring rzeczowy	60
	7.1.2 Monitoring finansowy	60
	7.1.3 Monitorowanie planu rozwoju lokalnego	61
	7.2 Ocena planu rozwoju lokalnego.....	61
	7.3.....Współpraca pomiędzy sektorem publicznym, prywatnym i organizacjami pozarządowymi	61
8.	Monitoring zadań zrealizowanych w okresie 2004 – 2008.....	62

1. Obszar i czas realizacji Planu Rozwoju Lokalnego

Plan Rozwoju Lokalnego gminy Miasto i Gmina Serock został opracowany w 2004 roku. Niniejszy dokument jest aktualizacją dokumentu pierwotnego. Ujęte zadania planowane są do wdrożenia w okresie 2007- 2015.

Rozdział 8 Planu zawiera sprawozdanie z zadań zrealizowanych w latach 2004-2008 wraz z zestawieniem efektów rzeczowych.

Obszar realizacji obejmuje gminę Miasto i Gmina Serock.

Ilekcóż w dalszej części planu jest mowa o gminie, należy przez to rozumieć obszar gminy Miasto i Gmina Serock.

2. Aktualna sytuacja społeczno – gospodarcza na obszarze objętym wdrażaniem Planu

Analiza

1.1 Położenie geograficzne, powierzchnia, ludność

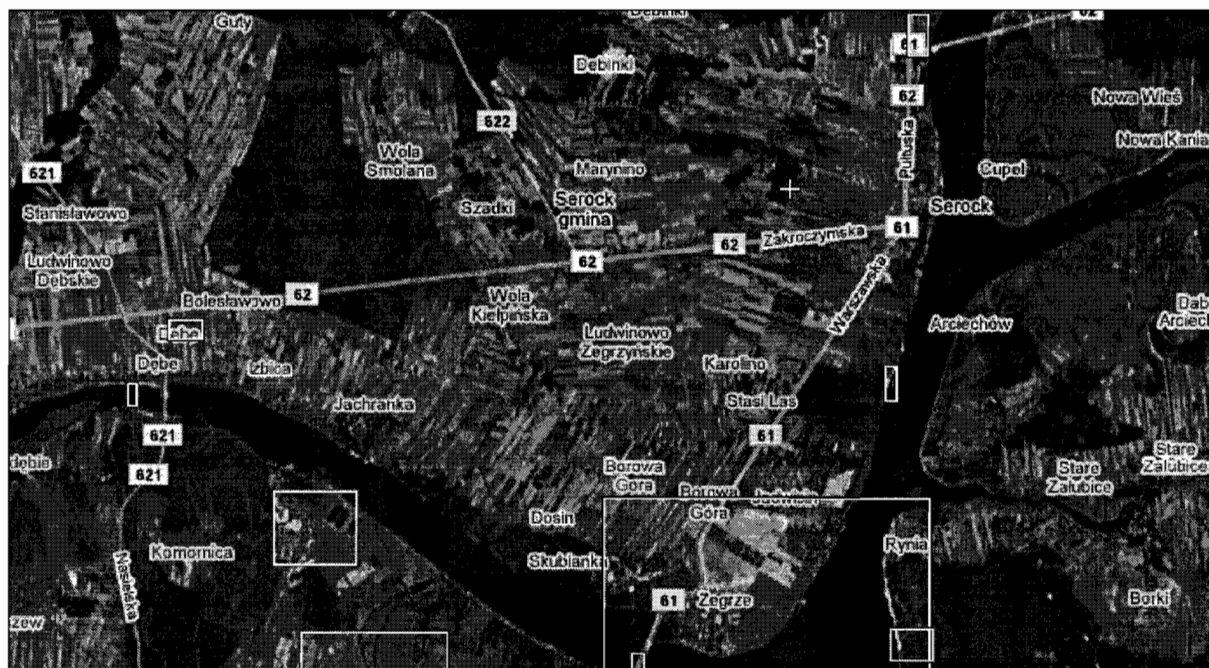
Gmina Serock leży w środkowej części województwa mazowieckiego, w północnej części powiatu legionowskiego.

Graniczy:

- od północy z gminami Winnica, Pokrzywnica i Zatory, wchodzącymi w skład powiatu pułtuskiego;
- od północnego – wschodu z gminą Somianka, będącą częścią powiatu wyszkowskiego;
- od wschodu z gminą Radzymin (powiat Wołomin);
- od południa z gminami Nieporęt i Wieliszew(powiat legionowski);
- od zachodu z gminą Pomiechówek i Nasielsk (powiat Nowy Dwór Mazowiecki).



Rys. 1. Położenie gminy Serock w Polsce i powiecie.



Rys. 2. Zdjęcie satelitarne gminy Serock

Gmina Serock oddalona jest o ok. 40 km od Warszawy i zajmuje obszar o powierzchni 11 025 ha¹. Pod względem administracyjnym składa się z 1 miasta, 1 osiedla – Zegrze i 28 sołectw.

Główną miejscowością jest miasto Serock, w którym mieszczą się obiekty użyteczności publicznej i jednostki świadczące podstawowe usługi dla ludności.

Wg stanu na dzień 31.12.2008r. gminę Serock na stałe zamieszkiwało 11 580 osób², co stanowi wzrost o 328 osób tj. 2% w porównaniu z rokiem 2007. Na terenach wiejskich zamieszkuje 70% mieszkańców.

Miasto Serock zajmuje 5 miejsce w rankingu 37 miast na Mazowszu pod względem przyrostu liczby ludności. W okresie 1999-2007 odnotowano przyrost o 18,2 %, gdy w tym samym czasie w Warszawie odnotowano przyrost o 3,7% a w Nowym Mieście nad Pilicą spadek – powyżej 10%, największy na Mazowszu³.

¹ Podano za Główny Urząd Statystyczny, Bank Danych Regionalnych, Warszawa, 2008r.

² Źródło: Urząd Stanu Cywilnego w Serocku.

³ Źródło: Strategia Rozwoju Województwa Mazowieckiego do roku 2020.

Tabela 1. Liczba ludności miasta oraz gminy Serock na koniec każdego wymienionego roku wg. faktycznego miejsca zamieszkania⁴

rok	Gmina Serock	Miasto Serock	j. miary
2002	10924	3579	osoba
2003	10944	3572	osoba
2004	11068	3616	osoba
2005	11158	3681	osoba
2006	11389	3762	osoba
2007	11684	3861	osoba
2008	11891	3968	osoba

Tabela 2. Liczba ludności poszczególnych miejscowości wg. stałego miejsca zamieszkania⁵

	Na dzień 27.07.2004	Na dzień 31.12.2005	Na dzień 31.12.2006	Na dzień 31.12.2007	Na dzień 31.12.2008
Święcienica	31	30	27	28	34
Zalesie Borowe	45	41	41	41	39
Cupel	47	46	43	47	48
Nowa Wieś	56	51	61	64	64
Wola Kiełpińska	71	68	71	72	71
Kania Polska	74	72	72	72	76
Dębinki	77	76	78	78	88
Ludwinowo Dębskie	82	84	88	89	89
Bolesławowo	96	97	94	93	91
Guty	96	96	101	97	98
Kania Nowa	106	107	107	111	126
Szadki	121	119	119	119	118
Łacha	125	125	131	138	143
Gąsiorowo	142	146	143	149	155
Stanisławowo Zegrzyńskie	148	149	150	150	152
Wola Smolana	151	149	151	151	151
Zabłocie	158	162	161	159	157
Marynino	201	200	201	203	222
Karolino	215	225	224	229	242
Skubianka	241	248	262	293	299
Ludwinowo Zegrzyńskie	262	264	268	267	290
Izbica	283	291	292	293	293
Dosin	288	312	319	335	351
Borowa Góra	393	426	497	556	601
Stasi Las	417	429	451	489	520
Dębe	420	406	411	403	413
Wierzbica	500	494	503	510	537
Jachranka	592	604	614	657	668
Jadwisin	602	604	619	639	660
Osiedle Zegrze	1208	1193	1161	1139	1128
Serock	3528	3408	3479	3581	3656
RAZEM	10776	10722	10939	11252	11580

⁴ Źródło: Główny Urząd Statystyczny, Bank Danych Regionalnych⁵ Źródło: Urząd Stanu Cywilnego w Serocku

Analizując liczbę ludności w poszczególnych miejscowościach gminy na przestrzeni ostatnich dwóch lat należy stwierdzić, że sytuacja ta jest zróżnicowana.

Przyrost ludności w większości miejscowości gminnych jest dodatni⁶, co wynika z dogodnych połączeń komunikacyjnych, bliższego położenia nad Zalewem Zegrzyńskim oraz niższych cen ziemi w porównaniu do miasta Serock. Z kolei we wsiach oddalonych od głównych szlaków komunikacyjnych, w północnej części gminy oraz oddalonych od Zalewu Zegrzyńskiego liczba ludności nie zwiększa się. Dość znaczny spadek ludności zauważyć można w Osiedlu Zegrze. W niektórych miejscowościach gminy liczba ludności zamieszkującej okresowo, w sezonie letnim jest kilkakrotnie wyższa niż liczba mieszkańców stałych. Zjawisko to dotyczy wsi położonych po drugiej stronie Zalewu – Gąsiorowo, Kania Polska, Kania Nowa, Łacha, Nowa Wieś.

Zjawiska takie są charakterystyczne dla większości gmin położonych w sąsiedztwie aglomeracji warszawskiej, w szczególności na obszarach otaczających miasto i tereny położone w obrębie Zalewu Zegrzyńskiego oraz wzdłuż linii kolejowych i dróg wychodzących z Warszawy.

Średnia gęstość zaludnienia dla:

- gminy Serock wynosi 105 osób/km² ;
- powiatu legionowskiego- 246 osób/km²;
- województwa mazowieckiego- 145 osób/ km²;
- Polski- 122 osoby / km² .

Analiza tendencji zmian sytuacji demograficznej na najbliższe 10 lat oraz prognozy zmian w otoczeniu gminy pozwalają na oszacowanie przyrostu liczby ludności na poziomie ok. 1,5% rocznie. Silniejsza tendencja w przyroście liczby ludności będzie widoczna na terenach wiejskich, co spowoduje silną urbanizację ośrodków wiejskich oraz zmianę ich funkcji. Zmiany takie są wyraźne już obecnie.

Tabela 3. Struktura wiekowa ludności – lata 1998, 2002 i 2007 oraz szacunkowe wielkości w roku 2015 (udziału w ogólnej liczbie mieszkańców)

Wiek	0 - 6		7 - 18		19 - 60		pow. 60	
	M	G	M	G	M	G	M	G
1998	8,7	9,8	19,0	20,5	58,0	55,2	14,3	14,5
2002	12,4		14,0		65,5		8,1	
2008	7,8		17,6		67,3		14,8	
2015	9,6	10,8	16,4	17,2	58,2	56,2	15,8	15,8

⁶ Analizując liczbę ludności lata 2004, 2005, 2006, 2007, 2008

Tabela 4. Struktura ludności wg grup ekonomicznych na terenie gminy Serock (stan na 31.12.2006, 31.12.2007, oraz 31.12.2008r.)

Grupa	Przedprodukcyjna		Produkcyjna		Poprodukcyjna		Razem	
	K	M	K	M	K	M	K	M
Rok 2006								
Gmina	1301	1307	3405	3611	891	448	5567	5366
Rok 2007								
Gmina	1267	1286	3653	3924	1048	506	5968	5716
Rok 2008								
Gmina	1281	1301	3676	3956	1068	609	6025	5866

Grupa przedprodukcyjna: 0 – 18 lat

Grupa produkcyjna: kobiety: 18 – 60 lat

mężczyźni: 18 – 65 lat

Grupa poprodukcyjna: kobiety: powyżej 60 lat

mężczyźni powyżej 65 lat

Analizując zmiany liczby gospodarstw domowych na terenie gminy Serock uwidacznia się tendencja wzrostowa, co związane jest z utrzymującym się wzrostem liczby ludności.

Tabela 5. Szacunkowe zmiany liczby gospodarstw domowych

Rok		Liczba gospodarstw domowych		Przeciętna liczba osób w gospodarstwie domowym
		razem	jednoosobowych	
1998	miasto	950	155	3,45
	wieś	2230	370	3,55
2007	miasto	1050	180	3,4
	wieś	2500	430	3,45
2015	miasto	1150	220	3,55
	wieś	2700	570	3,4

1.2 Środowisko przyrodnicze

1.2.1 Warunki geologiczne i surowce mineralne

Gmina Serock leży w obrębie mezoregionu Wysoczyzny Ciechanowskiej, będącej częścią makroregionu Niziny Północnomazowieckiej, podprovincji Niziny Środkowopolskiej i prowincji Niż Środkowoeuropejski. Na terenie gminy dominuje wysoczyzna polodowcowa, a główne formy morfologiczne na tym terenie to:

- moreny czołowe;
- powierzchnie erozyjne glin zwałowych;
- sandry;
- doliny i zagłębienia;
- tarasy erozyjne;
- tarasy zalewowe.

Na terenie gminy Serock występuje wiele złóż kruszywa naturalnego oraz surowców ilastych. Złoża te znajdują się w następujących miejscach:

- kruszywa naturalne na terenach rozległych i płaskich stref czołowomorenowych w okolicach Serocka i Dębinek:
 - złoża udokumentowane: złożo „Dębinki” – nieeksploatowane;
złożo „Zalew Zegrzyński” – eksploatowane,
 - złoża o zasobach zarejestrowanych: złożo „Dębinki III” - eksploatowane o zasobach wynoszących - 4 597 469,4 ton
- surowce ilaste – złożo „Wierzbica”,

Obszary prognostyczne znajdują się koło Stanisławowa i Jachranki. Spodziewane jest występowanie piasków, piasków ze żwirem o przypuszczalnych zasobach w rejonie Stanisławowa i w rejonie Jachranki.

1.2.2 Klimat

Gmina Serock należy do Pasa Wielkich Dolin, który poprzez wpływy Prądu Zatokowego charakteryzuje się dużą zmiennością pogody, ale jednocześnie mniejszymi wahaniami temperatury.

Pod względem klimatycznym obszar gminy charakteryzują:

- średnia roczna suma opadów wynosząca 550 mm/m²;
- średnia roczna temperatura wynosząca + 7,9 °C (w miesiącu najzimniejszym – styczniu: - 3 °C, w miesiącu najcieplejszym – lipcu: + 13,6 °C);
- okres wegetacyjny – 210 dni (początek w pierwszej dekadzie kwietnia, koniec w ostatniej dekadzie października);

1.2.3 Gleby

Gmina ma charakter rekreacyjno – turystyczny i rolniczy. Użytki rolne stanowią 59,7 % powierzchni, z czego grunty orne – 45,1 %.

Na terenie gminy występują:

- Gleby brunatne wylugowane i pseudobelicowe, na bazie piasków słabogliniastych (61,4 %), słabe pod względem wykorzystania rolniczego;
- czarne ziemie (3,5%) – jedne z najbardziej zasobnych w składniki odżywcze gleb;
- piaski murszaste (0,9%) – słabsze pod względem rolniczym od czarnych ziem.

Powierzchnia ewidencyjna gminy i miasta wynosi 11 025,8565 ha, a udział poszczególnych klas bonitacyjnych w powierzchni użytków rolnych kształtuje się następująco:

- klasy IIIa i IIIb – 2,4%
- klasy IVa i IVb – 35,2%
- klasy V i VI – 62,4%.

Na terenie gminy Serock występują następujące rodzaje kompleksów glebowo – rolniczych (powierzchnia i udział w ogólnej powierzchni)⁷:

- grunty orne: - pszenno dobry (67,6 ha; 1,1 %);
- pszenno wadliwy (1,1 ha; 0,7%);
- żytnio – ziemniaczany bardzo dobry (344,6 ha; 6,6 %);
- żytnio – ziemniaczany dobry (1675,6 ha, 27,2 %);
- żytnio – ziemniaczany słaby (2034,2 ha, 34,1 %);
- żytnio – łubinowy (1719,8 ha; 27,4 %);
- zbożowo – pastewny mocny (130,9 ha; 2,1 %);
- zbożowo – pastewny słaby (110,5 ha; 1,7 %)
- użytki zielone: - kompleks średni (330,4 ha; 57,2 %)
- kompleks słaby (247,3 ha; 42,8)

Kompleks pszenno dobry występuje w okolicach wsi Dębe, Izbica, Wierzbica, Zabłocie i miasta Serock.

Kompleks pszenno wadliwy we wsi Izbica.

Kompleks żytnio - ziemniaczany bardzo dobry występuje na całym terenie gminy.

Kompleks żytnio - ziemniaczany dobry, w większych kompleksach można znaleźć w okolicach wsi Dębe, Izbica, Jachranka, Karolino, Marynino i Skubianka.

⁷ Referat Gospodarki Gruntami i Budownictwa, 2003r.

Kompleks żytanio – ziemniaczany słaby występuje na terenie całej gminy, natomiast w zwartych kompleksach w okolicach wsi Jachranka, Ludwinowo Zegrzyńskie i miasta Serocka.

Kompleks żytanio – łubinowy, w zwartych kompleksach, występuje we wsiach Łacha, Dębniaki, Stanisławowo, Marynino i rejonie miasta Serock.

Kompleks zbożowo – pastewny mocny występują w rejonach wsi Borowa Góra, Ludwinowo Zegrzyńskie, Marynino, Szadki, Wierzbica i miasta Serocka.

Kompleks zbożowo – pastewny słaby spotkać można w rejonie wsi Ludwinowo Zegrzyńskie, Szadki i miasta Serocka.

Użytki zielone, stanowiące 5 % powierzchni gminy, występują głównie w dolinie Bugu – Narwi.

1.2.4 Zasoby wodne

Wody podziemne

Gmina Serock należy do makroregionu Wschodni Niż Polski, obejmującego Polskę północno – wschodnią do doliny Wisły i Żuław Wiślanych na zachodzie i dolnych odcinków Wieprza i Pilicy na południu.

Makroregion ten dzieli się na kilka regionów, teren gminy Serock należy do regionu Północnomazowieckiego. Obejmuje on północną część niecki mazowieckiej, zamkniętą od południa i zachodu dolinami Bugu, dolnej Narwi i Wisły, stanowiącymi system drenażowy wszystkich pięter wodonośnych wód zwykłych.

Poziomem wodonośnym odgrywającym zasadniczą rolę w zaopatrzeniu w wodę gminy Serock jest czwartorzędowe piętro wodonośne. W obrębie tego piętra wyróżnia się 2-3 rzadziej 4 poziomy wodonośne. Wody podziemne na terenie gminy wydobywane są przy pomocy licznych ujęć, zarówno komunalnych, jak i prywatnych.

Ujęcia wód podziemnych:

- gospodarka komunalna – 14 ujęć, suma zasobów eksploatacyjnych 650 m³/h;
- ośrodki wypoczynkowe – 31 ujęć, suma zasobów eksploatacyjnych 414,6 m³/h;
- rolnictwo i obsługa rolnictwa – 17 ujęć, suma zasobów eksploatacyjnych 585 m³/h;
- inne ujęcia – 16, suma zasobów eksploatacyjnych 169 m³/h.

Wody powierzchniowe

Tereny gminy Serock odwadniane są przez rzekę Narew i wpadający do Narwi Bug. Istotnym zbiornikiem wodnym jest Zalew Zegrzyński, który powstał w wyniku spiętrzenia wód wymienionych rzek powstałą w 1963 roku zaporą ziemną w Dębem. Wody zalewu wykorzystuje się jako zbiornik retencyjny, przeciwpowodziowy, energetyczny (elektrownia wodna w Dębem) oraz miejsce żeglugi i rekreacji. Zalew Zegrzyński zaopatruje w wodę także Warszawę. W efekcie nieuporządkowanej gospodarki ściekowej przyległych terenów wody Zalewu Zegrzyńskiego są zanieczyszczone. Niewielkie zbiorniki wodne na terenie gminy to rzeczka Klusówka od Zabłocia do Wierzbicy oraz jezioro „Chojno” na terenie wsi Marynino.

1.2.5 Zasoby leśne

Lasy, zarówno wielkopowierzchniowe, jak i mniejsze kompleksy, pokrywają ok. 21%⁸ powierzchni gminy. Według kryterium przydatności, lasy na terenie gminy Serock zostały podzielone następująco:

- zbiorowiska leśne o przydatności rekreacyjnej, o dobrych i bardzo dobrych warunkach bioklimatycznych, odporne na antropopresję, z drzewostanem starszym niż 40 lat;
- zbiorowiska leśne o ograniczonej przydatności dla celów rekreacyjnych, o dobrych i średnich warunkach bioklimatycznych, drzewostan w wieku 20 – 40 lat, lokalnie utrudnionej dostępności, o małej odporności na antropopresję lub niewielkiej powierzchni;
- zbiorowiska leśne o nikłej przydatności oraz nieprzydatne dla celów rekreacyjnych, o średnich i złych warunkach bioklimatycznych, ograniczonej dostępności lub niedostępne, o silnym zwarcie drzewostanu, młodniki, plantacje, drzewostany młode (do 20 lat), laski małopowierzchniowe.

W drzewostanie dominuje sosna w wieku powyżej 40 lat, poza tym licznie występują dęby, brzozy, świerki, osiki, lipy i modrzewie.

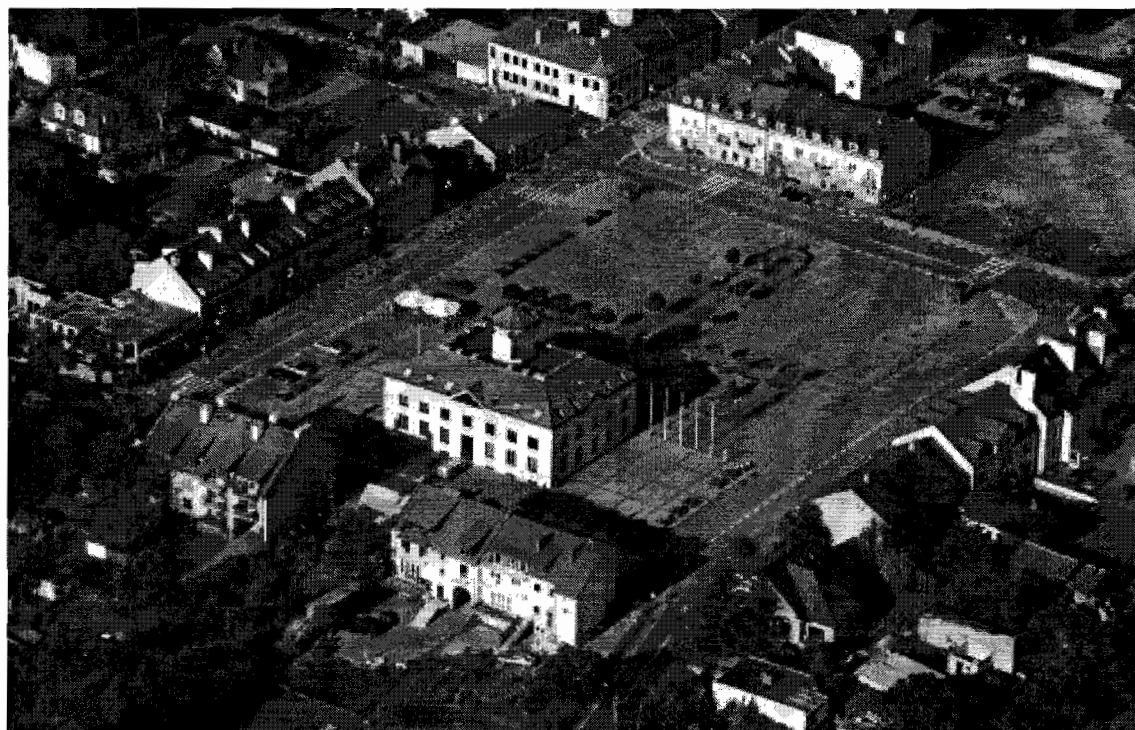
Liczenie występują lasy mieszane świeże, bory mieszane świeże, rzadziej lasy i bory suche.

⁸ Bank Danych Regionalnych, Urząd Statystyczny, Warszawa, 2008 r.

1.3 Rekreacja, wypoczynek, turystyka

Powstanie Zalewu Zegrzyńskiego w latach 60-tych sprzyja rozwojowi funkcji wypoczynkowej, głównie na działkach letniskowych i wpływa na rozwój turystyki na tym obszarze. Zarówno samo miasto Serock, jak i jego okolice są atrakcyjne pod względem turystycznym. Serock, podobnie jak inne miejscowości położone nad Zalewem Zegrzyńskim są miejscem odpoczynku i rekreacji dla mieszkańców Warszawy. W wielu miejscowościach gminy Serock, głównie położonych nad Zalewem intensywnie rozwija się budownictwo letniskowe. W efekcie liczba mieszkańców sezonowych jest kilkakrotnie wyższa niż mieszkańców stałych.

Dodatkowo w sezonie letnim do Serocka przyjeżdżają turyści, którzy zostają tutaj najczęściej na jeden dzień, aby zobaczyć miasto i jego atrakcje, lub spędzić aktywnie czas nad Zalewem.



Rys.3. Rynek i ratusz z lotu ptaka

W mieście warto obejrzeć rynek z siecią przyległych ulic, późnogotycki kościół parafialny p.w. Zwiastowania Najświętszej Marii Panny z pierwszej połowy XVI wieku. Ciekawym miejscem do poznania jest również zespół budynków dawnego zajazdu napoleońskiego z charakterystyczną bramą. Warte zobaczenia jest także wzniesienie, na którym znajdowało się średniowieczne grodzisko zwane „Barbarką” oraz fortyfikacje z czasów napoleońskich. Z punktów widokowych czyli terenu kościelnego oraz grodziska rozciąga się widok na miejsce połączenia rzek: Bugu i Narwi, nad którymi zlokalizowano Serock.

W okolicach Serocka warto odwiedzić:

- Dolinę Dolnej Narwi, gdzie miejsca lęgowe mają bociany białe, czaple siwe, kuliki wielkie, a jesienią i wiosną biegnie szlak przelotowy gęsi, kormoranów i żurawi;
- tereny przybrzeżne Zalewu Zegrzyńskiego o powierzchni 3300 ha i głębokości do 9 m. Nad Zalewem zlokalizowane są porty jachtowe, kąpieliska, restauracje, bary, kawiarnie, obiekty noclegowe i parkingi. Dzięki utworzeniu nad brzegiem Zalewu ścieżki dydaktyczno – krajoznawczo – turystycznej obiekty te stały się jeszcze bardziej dostępne dla turystów.

Atrakcją może być również wędkowanie – w jeziorze występują liczne gatunki ryb, w tym leszcze, karpie, płocie, sandacze, szczupaki, okonie i sumy.

- Wolę Kiełpińską, z neobarokowym kościołem z 1895 roku i pobliskimi lasami zegrzyńskimi wraz z rezerwatem „Zegrze”,
- Zegrze, gdzie aktualnie siedzibę ma Centrum Szkolenia Łączności i Informatyki oraz pałacyk Radziwiłłów z XIX wieku, zwany też pałacem myśliwskim, obecnie ośrodek wypoczynkowy Polskiej Agencji Prasowej;
- fortyfikacje w Zegrzu,
- Zespół pałacowo – dworcowy w Jadwisinie, dawna rezydencja Macieja Radziwiłła i jego drugiej żony Jadwigi z Krasieńskich, utrzymana w dawnych granicach z pałacem datowanym na 1898 rok,
- Jadwisin-kol.Zegrzynek – ruiny dworku i zabudowań gospodarczych Jerzego Szaniawskiego w Jadwisinie oraz rezerwat przyrody „Wąwóz Szaniawskiego”; zabudowania, w których dotychczas mieścił się dom wypoczynkowy PTTK,
- fort w Dębem z 1905 roku jako uzupełnienie carskiej linii obrony Zegrze - Modlin.

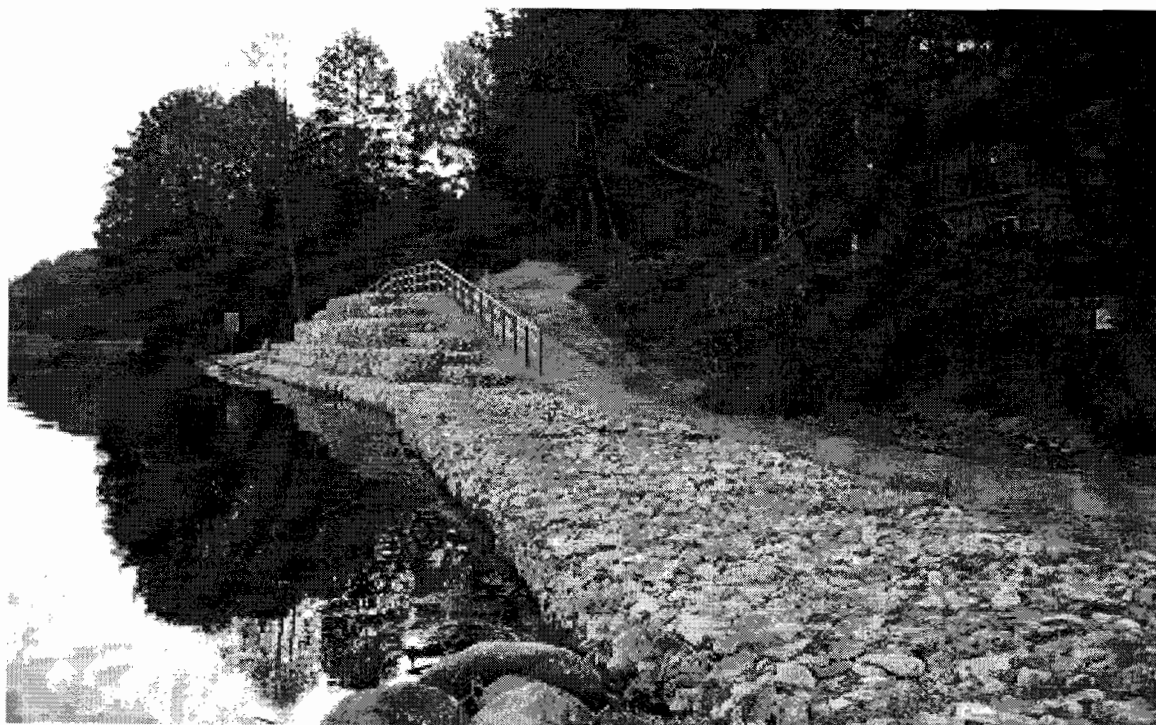


Rys.4. Molo wraz z przystanią wodną w Serocku

W 2007 roku na terenie plaży w Serocku zostało wybudowane molo z przystanią do cumowania łodzi, które pełni funkcję rekreacyjno- turystyczną. Każdy mieszkaniec oraz turysta może teraz podziwiać piękną panoramę zalewu. W sezonie letnim do mola dopływa tramwaj wodny, który rozpoczyna swój rejs w Warszawie.

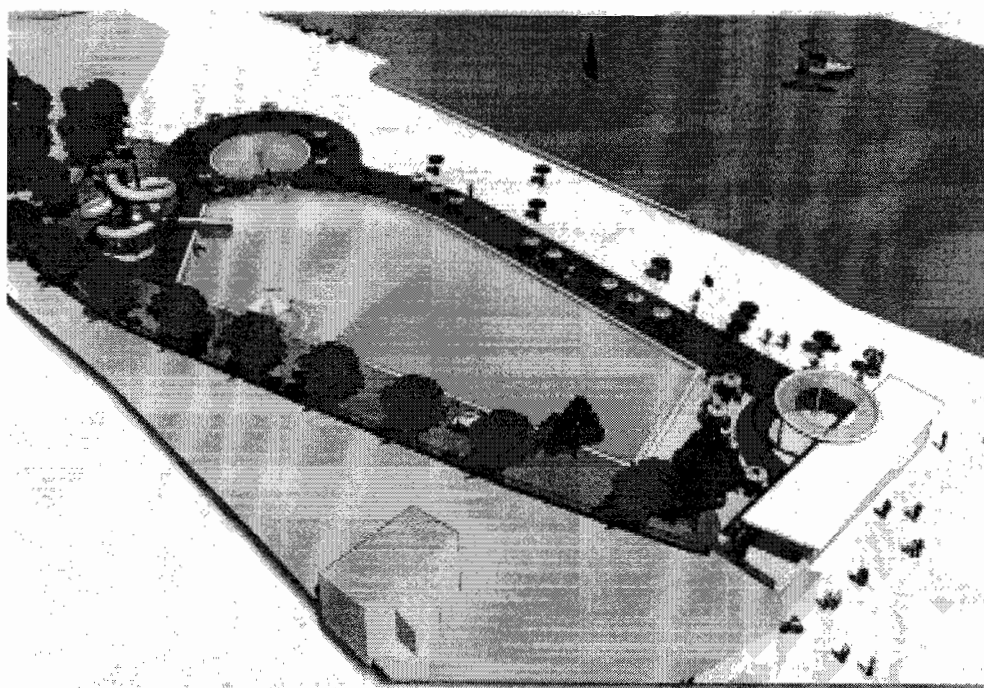
Poza tym na terenie gminy Serock zlokalizowane są liczne, urządzone szlaki turystyczne dla turystów pieszych, zmotoryzowanych oraz szlaki do uprawiania turystyki wodnej.

W latach 2004-2006 została wybudowana ścieżka dydaktyczno- krajoznawczo- turystyczna nad brzegiem Zalewu od Serocka w kierunku Wierzbicy i Jadwisina. Inwestycja ta stworzyła doskonałe warunki rekreacji dla mieszkańców i turystów, amatorów pieszo- rowerowych spacerów. Uporządkowano oraz wzmocniono całe nabrzeże Narwi od Wierzbicy do Jadwisina. Przedsięwzięcie zostało dofinansowane w 75% z funduszy strukturalnych w ramach SPO ROL.



Wiele z w/w obiektów turystycznych jest w złym stanie technicznym i wymaga przeprowadzenia remontów. Dotyczy to zarówno obiektów będących własnością gminy jak również należących do zakładów pracy, organizacji pozarządowych, czy do prywatnych właścicieli. Do obiektów takich należy dom wycieczkowy Polskiego Towarzystwa Turystyczno – Krajoznawczego w Jadwisinie- kol. Zegrzynek. Obiekt jest w złym stanie technicznym i wymaga remontu w celu przywrócenia funkcji jaką niegdyś pełnił tj. zaplecza turystyczno-rekreacyjno-gastronomicznego. Właściciel zamierza podjąć działania zmierzające do przywrócenia dawnej funkcji obiektu.

Dla pełnego zaspokojenia potrzeb w zakresie rekreacji stałych mieszkańców i turystów zachodzi potrzeba budowy w rejonie plaży otwartych basenów kąpielowych z podgrzewaną wodą co przedłuży sezon turystyczny.



Rys.5. Koncepcja budowy otwartych basenów w rejonie plaży

Przeprowadzana jest analiza możliwości wybudowania amfiteatru na działce znajdującej się w rejonie ul. Brukowej, a plażą miejską. Amfiteatr ten służyłby nie tylko stałym mieszkańcom. Mogłyby się tutaj odbywać wydarzenia kulturalne o znaczeniu ponadlokalnym. Obiekt taki nie istnieje nad Zalewem i byłby jedynym w swoim rodzaju w regionie. Atrakcyjną wydaje się planowana lokalizacja: na skarpie nad Zalewem, w części miasta najczęściej odwiedzanej przez mieszkańców i turystów w sezonie letnim, z uroczym widokiem na Zalew.



Rys.6 Analiza możliwości wybudowania amfiteatru w rejonie ul. Brukowej

Pomimo dużego potencjału dla rozwoju turystyki, który wynika z walorów naturalnych oraz atrakcyjnego położenia działalność turystyczna prowadzona jest głównie przez duże podmioty. Obecnie na terenie gminy Serock działalność usługową związaną z turystyką prowadzi 19 ośrodków szkoleniowo – wypoczynkowych i hoteli, które dysponują liczbą 2503 miejsc noclegowych⁹. Ośrodki te pełnią funkcję hotelową oraz prowadzą działalność szkoleniową i konferencyjną. Na obszarze gminy funkcjonuje 5 gospodarstw agroturystycznych, które dysponują 30 miejscami noclegowymi. Stale wzrasta zainteresowanie tą formą działalności.

⁹ Wg. danych Urzędu Gminy Serock na 31.XII.2008r.

1.4 Zagospodarowanie przestrzenne i infrastruktura techniczna

1.4.1 Struktura użytkowania gruntów

Gmina Serock zajmuje powierzchnię 11 025 ha¹⁰. Struktura użytkowania gruntów przedstawia się następująco¹¹:

- użytki rolne - 6584 ha (spadek o 286 ha w porównaniu do 2004 roku),
- grunty orne - 4974 ha,
- lasy – 2489 ha.

1.4.2 Ochrona środowiska

Na terenie gminy Serock występują obszary, które ze względu na unikalne wartości przyrodnicze zostały włączone w sieć obszarów Natura 2000. W ramach programu wyznaczone zostały na terenie gminy Serock Obszary Specjalnej Ochrony Ptaków o powierzchni 202,8 ha, na których obowiązują specjalne regulacje prawne.

W gminie Serock zlokalizowane są 3 rezerwy:

- rezerwat przyrody „Zegrze”
- rezerwat leśny „Wąwóz Szaniawskiego”
- rezerwat „Jadwisin”.

Na terenie gminy występują 82 pomniki przyrody, w tym: 49 dębów szypułkowych, 11 sosen pospolitych, 12 lip drobnolistnych, 3 jesiony wyniosłe, 2 żywotniki zachodnie, 1 wiśnia ptasia, 3 głązy narzutowe i 1 Wyspa Gąsiorowska oraz 5 projektowanych użytków ekologicznych:

- użytek ekologiczny „Polana Krajobrazowa”,
- użytek ekologiczny „Chojno”,
- użytek ekologiczny „Dolina Klusówki”,
- użytek ekologiczny „Jezioro Przerwaniec”,
- użytek ekologiczny „Stary Bug”.

Duża część terenów gminy Serock oraz południowa część miasta należy do Warszawskiego Obszaru Chronionego Krajobrazu. W granicach Obszaru wyznaczono strefę szczególnej ochrony, obejmującą tereny przybrzeżne, skarpy, starorzecze i wody otwarte Bugu, Narwi i Zalewu Zegrzyńskiego.

¹⁰ Podano za Główny Urząd Statystyczny, Bank Danych Regionalnych, Warszawa, 2007r.

¹¹ Referat Gospodarki Gruntami i Budownictwa, stan na 31.12. 2008r.

Na terenie obszaru chronionego krajobrazu obowiązują następujące zakazy, nakazy i ograniczenia:

- ochrony wód :
 - zakaz naruszania naturalnej sieci hydrograficznej, naruszania charakteru brzegów, zanieczyszczania wód i pasa przybrzeżnego, niszczenia roślinności;
 - zakaz lokowania budynków i budowli w odległości mniejszej niż 20 m od naturalnych cieków i zbiorników wodnych;
 - zakaz dokonywania niekorzystnych zmian warunków wodnych w rejonach źródliskowych i wododziałowych;
 - zakaz odprowadzania zanieczyszczeń i ścieków do wód powierzchniowych i do ziemi;
 - zakaz lokowania obiektów budowlanych na tarasach zalewowych.
- ochrony gruntów rolnych i leśnych:
 - zakaz dokonywania zmian w stosunkach wodnych, mogących pogorszyć warunki siedliskowe rodzimych gruntów rolnych i użytków zielonych;
 - zakaz zmiany terenów leśnych na nieleśne;
 - zakaz lokalizacji budynków i budowli w odległości mniejszej niż 25 m od granic kompleksów leśnych;
 - zakaz usuwania i niszczenia drzew i krzewów (z wyjątkami).
- ochrony krajobrazu:
 - zakaz niszczenia skarp i krawędzi erozyjnych, wąwozów, wydmy, lokalnych dolin, kurhanów i śladów pierwotnego osadnictwa;
 - zakaz eksploatacji kopalni, w tym torfów.

Na terenie gminy nie ma zlokalizowanych stacji pomiarowych, monitorujących poziom zanieczyszczeń. Wpływ na jakość powietrza na terenie gminy Serock ma przede wszystkim pobliska aglomeracja warszawska.

Wyniki pomiarów w sąsiednich gminach nie wykazują wartości przekraczających normy, dlatego też można sądzić, że i na terenie gminy Serock stężenie substancji szkodliwych mieści się w przedziałach uznanych za normę.

Źródła zanieczyszczeń na terenie gminy to:

- zanieczyszczenia komunikacyjne – tlenek azotu, tlenek węgla, węglowodory pochodzące z emisji spalin samochodowych; dotyczą one obszarów położonych wzdłuż ciągów komunikacyjnych;
- zanieczyszczenia komunalne – związane ze spalaniem paliw stałych i gazowych w systemach grzewczych: pył, dwutlenek siarki, dwutlenek azotu, tlenek węgla, węglowodory; dotyczą obszarów, gdzie brak centralnego systemu grzewczego.

Aby poprawić jakość powietrza atmosferycznego, należy:

- zwiększyć nadzór nad podmiotami gospodarczymi odprowadzającymi zanieczyszczenia do atmosfery;
- wspierać działania mające na celu propagowanie ruchu rowerowego i ograniczanie ruchu samochodowego;
- likwidować małe źródła emisji zanieczyszczeń;
- propagować rozwój mniej szkodliwych dla środowiska systemów ogrzewania – elektrycznego, gazowego, pomp ciepłych;
- promować termoizolację istniejących budynków.

W 2005 roku gmina Serock opracowała Program Ochrony Środowiska oraz Plan Gospodarki Odpadami, które określają listę zadań jakie należy wykonać w dziedzinie ochrony środowiska na terenie gminy.

W 2006 roku został zatwierdzony przez Radę Miejską w Serocku Plan Założeń do Programu Zaopatrzenia w Energię, który określa kierunki rozwoju i wykorzystania odnawialnych źródeł energii na terenie gminy.

1.4.3 Infrastruktura techniczna

Zaopatrzenie w wodę

Zarówno miasto Serock jak i pozostałe miejscowości gminy objęte są siecią wodociągową. Zaopatrzenie w wodę na terenie miasta w obszarze zabudowy wynosi 95 %, na wsi – 86 %¹². Istniejące urządzenia związane z zaopatrzeniem w wodę na terenie gminy Serock zostały wykonane w okresie ostatnich 40 lat z różnych materiałów, tj.:

- rur azbesto – cementowych,
- rur stalowych,
- rur żeliwnych,
- rur z PVC oraz PE.

Na przestrzeni lat, głównie w okresie poprzedniego systemu politycznego wybudowano sieci o ograniczonym zasięgu, które zaopatrywały w wodę jedną lub dwie wsie. Dla sieci tych budowano stacje wodociągowe lub stacje uzdatniania wody, które pomimo iż generują ogromne koszty nie zapewniają właściwej wydajności sieciom wodociągowym.

Obecnie system wodociągowy na terenie gminy tworzy sieć o długości 186,08 km, 5 084 przyłączy wodociągowych¹³ (w 2004r. tj roku opracowania PRL 171,7 km, 4036 przyłączy) oraz 14 stacji wodociągowych.

Sieć ta wymaga częściowej przebudowy z uwagi na małe przekroje i wykonanie z azbestocementu i stali. Małe średnice rurociągów nie odpowiadają obecnym przepisom, gdyż nie zapewniają wydajności wody i minimalnych ciśnień dla celów socjalno – bytowych a także ochrony p.poż. Zgodnie z opracowaną „Koncepcją Rozwiązania Technicznego Zaopatrzenia w Wodę Gminy Serock” stacje wodociągowe oraz uzdatniania wody wymagają w większości modernizacji i ewentualnego rozbudowania lub likwidacji. Tylko 6 stacji odpowiada obecnym przepisom.

Pod koniec 2004 roku w m. Łacha oddano do eksploatacji stację uzdatniania wody ze zbiornikiem retencyjnym o pojemności 300 m³. Stacja ta zabezpiecza potrzeby zaopatrzenia w wodę m. Łacha, Gąsiorowo, Nowa Wieś, Kania Polska i Kania Nowa. Inwestycja była dofinansowana ze środków przedakcesyjnych SAPARD.

Z uwagi na przeznaczenie w dalszej perspektywie nowych terenów pod zabudowę mieszkaniową i letniskową należy mieć na uwadze, że zapotrzebowanie na wodę będzie rosło. Rozbudowa sieci wodociągowej powinna być prowadzona jednocześnie z rozbudową systemu kanalizacyjnego, co przyczyni się do poprawy środowiska naturalnego oraz warunków życia mieszkańców.

¹² Podano za: Główny Urząd Statystyczny w Warszawie, Bank Danych Regionalnych, dane na koniec 2007r. GUS

¹³ Podano za: Sprawozdanie z realizacji inwestycji w zakresie wodociągów i sanitacji wsi w 2007 r., opracowane przez Referat Przygotowania i Realizacji Inwestycji

Gospodarka ściekowa

Odprowadzanie ścieków z terenu gminy odbywa się w systemie grawitacyjno – pompowym do Zakładu Oczyszczalni Ścieków „Dębe”. Sieć kanalizacyjna w roku 2008 miała długość 48,7 km¹⁴.

Dostęp do sieci kanalizacyjnej na obszarze miasta ma 86 % mieszkańców, na terenach wiejskich tylko 44%¹⁵. System odprowadzania i oczyszczania ścieków powinien powstać na obszarach zwodociągowanych.

W wyniku uzgodnień, które prowadzone były od 2004 roku została wyznaczona Aglomeracja Serock, która została skorygowana w 2008 roku uchwałą Rady Miejskiej. Obejmuje swym zasięgiem część gminy Serock, Wieliszew i Nieporęt. Obszary gminy Serock, w których występuje zwarta zabudowa i jest duży wskaźnik gęstości zaludnienia należą do Aglomeracji Serock, czyli obszaru na którym należy rozbudowywać sieć kanalizacyjną aby osiągnąć do końca 2015 r. efekty ekologiczne zgodnie z wytycznymi Dyrektyw UE.

Tereny gminy Serock położone w bezpośrednim sąsiedztwie Zalewu Zegrzyńskiego włączone zostały do tzw. „opaski Zalewu Zegrzyńskiego”, tj. obszaru na którym należy rozbudowywać sieć kanalizacyjną w celu minimalizacji zanieczyszczeń przedostających się do wód Zalewu Zegrzyńskiego, który jest najważniejszym zbiornikiem, z którego zaopatrywani w wodę są mieszkańcy prawobrzeżnej Warszawy.

W początkowym okresie od 1973 roku Skarb Państwa finansował inwestycję pn:

„ Budowa Wodociągu Północnego etap I i II”. Inwestycja obejmowała budowę stacji uzdatniania wody, przewodów przesyłowych wraz z systemem stacji strefowych, kanalizacji obrzeży Zalewu Zegrzyńskiego oraz oczyszczalni ścieków jako inwestycję centralną. Po utworzeniu samorządu wojewódzkiego inwestycję przekazano pod nadzór Marszałka Województwa. Większość zakończonych obiektów przejęło Miasto Stołeczne Warszawa. Inwestycja ta nie została do tej pory zakończona. 16 grudnia 2005r. zostało podpisane porozumienie w sprawie działań związanych z przejęciem/przekazaniem całości inwestycji „Wodociąg Północny” przez MPWiK w Warszawie.

Zgodnie z zapisami porozumienia gminy zlokalizowane wokół Zalewu Zegrzyńskiego wraz z miastem Warszawa będą współfinansować rozwój i rozbudowę kanalizacji sanitarnej obrzeży Zalewu Zegrzyńskiego. System ten będzie eksploatowany przez MPWiK.

¹⁴ Podano za: Główny Urząd Statystyczny w Warszawie, Bank Danych Regionalnych, 31.XII.2008r.

¹⁵ Źródło – jak wyżej.

Na obszarach gminy, które oddalone są od głównych sieci kanalizacyjnych i gdzie z ekonomicznego punktu budowa kanalizacji nie jest efektywna należy kontynuować budowę przydomowych oczyszczalni ścieków.

W 2006 roku gmina uchwaliła regulamin przyznawania dofinansowania z Gminnego Funduszu Ochrony Środowiska i Gospodarki Wodnej w Serocku na budowę przydomowych oczyszczalni ścieków, który ma zachęcać mieszkańców do podejmowania się realizacji proekologicznych inwestycji.

Gospodarka odpadami

Gospodarka odpadami prowadzona jest w oparciu o opracowany dla gminy Program Gospodarki Odpadami.

Działania podejmowane przez gminę są zgodne z celami zapisanymi w „Krajowym Planie Gospodarowania Odpadami 2020”, oraz „Wojewódzkim Planie Gospodarki Odpadami dla Mazowsza na lata 2007-2011 z uwzględnieniem lat 2012 -2015”.

Zgodnie z obowiązującym Regulaminem utrzymania czystości i porządku na terenie gminy Miasto i Gmina Serock. każdy właściciel nieruchomości ma obowiązek zawarcia indywidualnej umowy na odbiór zmieszanych odpadów komunalnych i przekazywania ich przedsiębiorcom posiadającym stosowne zezwolenie zgodnie z określoną w ww. regulaminie częstotliwością.

Od lat na terenie gminy Serock prowadzona jest u źródła selektywna zbiórka odpadów podlegających recyklingowi , finansowana w całości z Gminnego Funduszu Ochrony Środowiska i Gospodarki Wodnej. Zorganizowany jest również sprawny system zbiórki odpadów niebezpiecznych (przeterminowanych leków, zużytych baterii).

W 2008 roku zorganizowano gminny punkt odbioru zużytego sprzętu AGD i RTV, świetlówek, wprowadzono również system odbioru odpadów wielkogabarytowych sprzed posesji położonych na terenie gminy Serock.

Na terenie gminy funkcjonuje gminne składowisko odpadów komunalnych w Dębem, którego administratorem jest Komunalny Zakład Budżetowy. Zajmuje ono teren o powierzchni 1,2 ha, jego pojemność wynosi 80000 m³. Składowisko to może być eksploatowane do 2014r. ¹⁶. Po skończeniu eksploatacji na terenie gminy powstanie miejsce do przeładunku i ewentualny punkt do segregacji odpadów nie przesegregowanych u źródła.

¹⁶ Źródło: „Wojewódzki Plan Gospodarki Odpadami dla Mazowsza na lata 2007-2011 z uwzględnieniem lat 2012-2015”

Sieć ciepłownicza

Na terenie gminy ciepło do ogrzewania obiektów, prowadzenia gospodarstwa domowego i do celów przemysłowych pozyskiwane jest z następujących nośników energetycznych:

- węgla i pochodnych,
- gazu ziemnego GZ – 50,
- oleju opałowego,
- energii elektrycznej.

W gminie nie ma i nie planuje się budowy miejskiego systemu ciepłowniczego. Na terenie gminy dominować powinno ogrzewanie gazowe. W 2006 roku stworzono założenia do planu zaopatrzenia w ciepło, energię elektryczną i paliwa gazowe gminy Miasto i Gmina Serock.

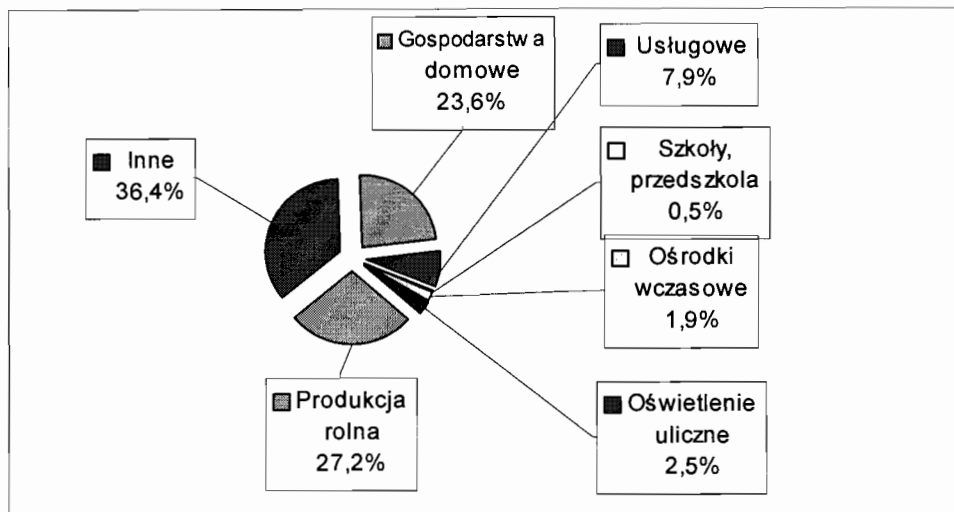
Uwzględniając poprawę stanu lokalnego środowiska naturalnego należy wykorzystywać odnawialne źródła energii oraz zastępować kotłownie c.o. zasilane paliwami stałymi na gaz ziemny, oraz tworzyć warunki sprzyjające zamianie kotłowni węglowo-koksowych na kotłownie gazowe. Prognozuje się zwiększenie wykorzystania drewna, w tym z upraw energetycznych.

Na terenie gminy należy również kontynuować termomodernizację istniejących budynków mieszkalnych, a szczególnie domów wielorodzinnych, co powinno spowodować zmniejszenie potrzeb cieplnych o 30% do roku 2020. Wskazana jest również wymiana starych sieci cieplnych w budynkach na nowe preizolowane.

Sieć energetyczna

W związku ze zmianą funkcji gminy z rolniczej na turystyczno - rekreacyjną i związanym z tym przekształceniem gruntów rolnych na budowlane szacuje się że liczba mieszkańców będzie wzrastać, tym samym wzrośnie zużycie energii w gospodarstwach domowych.

Niezbędna jest rozbudowa sieci zasilająco - rozdzielczej 15 kV. Rozbudowy i modernizacji wymaga sieć elektroenergetyczna w północno-zachodniej części gminy, ze względu na wyznaczenie znacznej części gruntów rolnych na cele budowlane na tym obszarze.



Rys.7. Struktura zużycia energii elektrycznej

Sieć gazownicza

Gmina Serock zaopatrywana jest w gaz dzięki gazociągowi wysokiego ciśnienia 2x500 mm z odgałęzienia Rembelszczyzna – Włocławek – Gdańsk. Planuje się objęcie siecią gazową całej gminy. Dla nieograniczonego zaopatrzenia terenu całej gminy Serock oraz gminy Pomiechówek, konieczna jest wymiana stacji w Dębem na stację o większej przepustowości. Długość czynnej sieci gazowej w 2007 r. wynosiła 73,1 km¹⁷.

Tabela 6. Ilość odbiorców gazu na terenie gminy Serock w 2007 roku

Gaz – ilość odbiorców w 2007 roku	Miasto	Wieś	Razem
Gospodarstwa domowe	740	1 023	1 763
- w tym ogrzewanie gospodarstw domowych	474	717	1 191
Przemysł	5	6	11
Usługi	15	16	31
Handel	3	2	5
Pozostali użytkownicy (szkoły, obiekty sportowe, banki, itp.)	15	18	33
Ogółem	778	1 065	1 843

Źródło: dane z gazowni Warszawskich

¹⁷ Źródło: Bank Danych Regionalnych, Główny Urząd Statystycznych, 2007r.

Sieć drogowa

Przez teren gminy przebiegają następujące drogi:

1. krajowe:

- nr 61 Warszawa – Augustów;
- nr 62 Strzelno – Siemiatycze .

2. wojewódzkie:

- nr 632 Płońsk– Nasielsk – Dębe - Legionowo - Marki ;
- nr 622 Chrcynno - Szadki .

3. powiatowe

- nr 1801 Zabłocie – Stanisławowo – do drogi 632;
- nr 1802 Zegrze – Dębe – Orzechowo;
- nr 1803 Jachranka – Wola Kiełpińska ;
- nr 1804 Szadki – Borowa Góra;
- nr 1805 Serock (ul. Nasielska) – Marynino - do drogi 622;
- nr 1806 droga przez wieś Marynino;
- nr 1807 Karolino – Stasi Las;
- nr 1808 Łacha – Gąsiorowo;
- nr 1809 od drogi Nr 62 - Nowa Wieś (ul. Serocka) – Kania Polska ;
- nr 1821 od drogi 622 - Zalesie Borowe – granica powiatu.

4. gminne – tworzy je sieć 190 km dróg gminnych powszechnego korzystania o nawierzchni asfaltowej, żwirowej i gruntowej, położonych na obszarze wiejskim oraz 76 ulic miasta Serock¹⁸.

Komunikacja publiczna obsługiwana jest przez Przedsiębiorstwo Państwowej Komunikacji Samochodowej oraz przewoźników prywatnych. Problemy komunikacyjne występują w odniesieniu do połączeń pomiędzy poszczególnymi wsiami a miastem Serock. Pomimo rozbudowanej sieci dróg, w większości o dobrej nawierzchni brak jest połączeń komunikacyjnych. Sytuacja ta jest szczególnie uciążliwa dla niewielkiej grupy mieszkańców z miejscowości oddalonych od dróg krajowych i powiatowych. Połączenia komunikacyjne z Warszawą są dobre. Na terenie gminy funkcjonuje system dowozu dzieci do szkół.

Istotnym problemem dla gminy jest brak obwodnicy, która przejęłaby ruch tranzytowy jaki odbywa się w tej chwili przez centrum miasta. W okresie letnim oraz w weekendy sytuacja jest bardzo uciążliwa, ponieważ nasilenie ruchu jest tak duże, że miasto staje się nieprzejezdne. Pomimo zainstalowania sygnalizacji świetlnej na drodze krajowej przebiegającej przez centrum miasta sytuacja nie poprawiła się – nadal miasto jest zakorkowane. Rozwiązaniem problemu będzie planowana budowa obwodnicy Serocka, co powinno nastąpić do 2010 r. Przebudowana droga krajowa Nr 61 od Zegrza do Serocka na odcinku około 3, 5 km w dużym stopniu przyczyniła się do rozładowania natężenia ruchu.

¹⁸ Wg. danych Referatu Gospodarki Gruntami i Budownictwa. 2008r.

W miejscowości Dębe zachodzi potrzeba budowy kładki dla ruchu pieszo- rowerowego nad drogą wojewódzką nr 632. W okresie budowy zapory wodnej została przebudowana droga o dużym natężeniu ruchu pojazdów samochodowych, która w wykopie przecina drogę gminną. Budowa kładki, która połączy przeciętą drogę gminną przyczyni się do poprawy bezpieczeństwa ruchu pieszego i rowerowego dla mieszkańców i młodzieży szkolnej oraz udrożni szlak turystyczny w obrębie Zalewu Zegrzyńskiego.

Telekomunikacja

Ludność na terenie gminy ma nieograniczony dostęp do sieci telekomunikacyjnej. Gmina Serock znajduje się w polu zasięgu trzech operatorów sieci komórkowych.

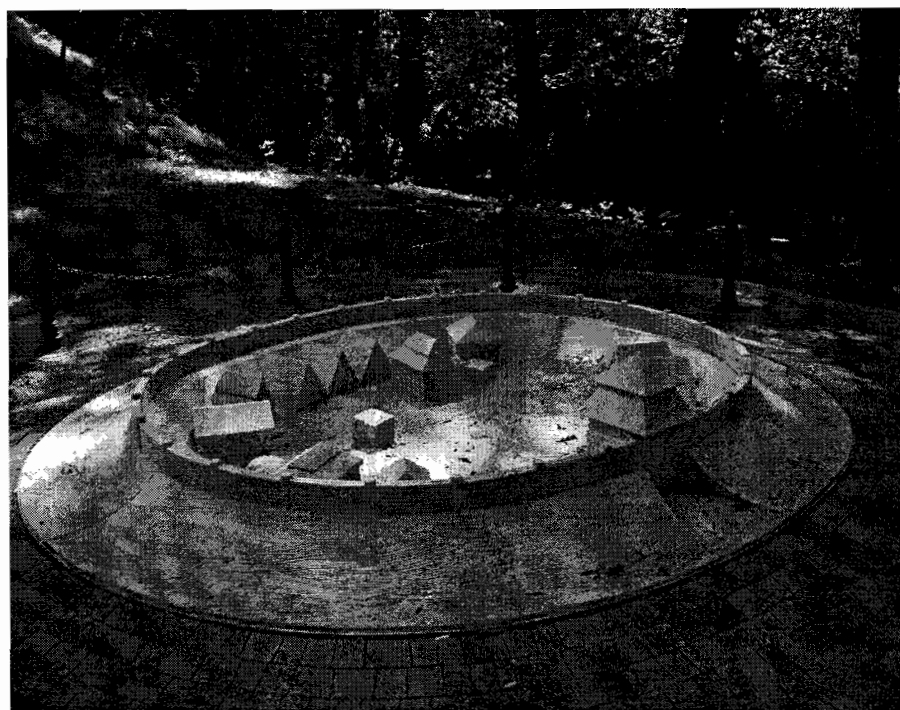
Problemy występują w zakresie dostępu do sieci internetowej. Łącza telekomunikacyjne są w większości przestarzałe i nie mogą być wykorzystane do rozbudowy szerokopasmowego Internetu. W wielu miejscowościach mieszkańcy mają ograniczony dostęp, gdyż najwięksi rynkowi dostarczyciele Internetu nie są zainteresowani rozbudową sieci na terenach wiejskich o rzadkiej zabudowie.

1.4.4 Stan obiektów dziedzictwa kulturowego

Serock jest jednym z najstarszych miast na Mazowszu, dlatego też w mieście oraz wielu miejscowościach gminy występują liczne obiekty dziedzictwa kulturowego.



Rys.8. Grodzisko „ Barbarka” po przebudowie



Rys.9. Makieta Grodziska

Zabytki w mieście Serock:

- późnogotycki kościół fundacji książąt mazowieckich z roku 1526, odrestaurowany, z nową aranżacją wewnątrz w 1712r. i 1938 roku. W latach 2000-2004 przeprowadzono gruntowną renowację elewacji oraz położono nową posadzkę marmurową;
- parafialny cmentarz rzymskokatolicki w Serocku;
- pozostałości fortyfikacji ziemnych z czasów napoleońskich;
- rynek miejski w zabytkowym układzie urbanistycznym;
- grodzisko „Barbarka” z XII i XIII wieku nad brzegiem Narwi;
- budynki mieszkalne, dawny zajazd pocztowy – murowany z pierwszej połowy XIX w.;
- stanowiska archeologiczne;
- odrestaurowany i częściowo przebudowany budynek remizy straży pożarnej, pochodzący z XIX wieku. Budynek w latach 2005-2006 został zaadaptowany na salę widowiskową z zapleczem sanitarnym;
- Wały Napoleońskie planowane do renowacji.

Zabytki na terenie gminy poza obszarem miasta:

- pałac Radziwiłłów nawiązujący do architektury francuskiego renesansu z końca XIX wieku w Jadwisinie, otoczony parkiem i rezerwatem przyrody;
- ruiny dworku i zabudowań gospodarczych majątku rodziny Szaniawskich w Jadwisinie-kol. Zegrzynek;
- zespół dworsko-parkowy w Zegrzu z XIX w., w którym obecnie znajduje się Ośrodek Szkoleniowo-Wypoczynkowy Polskiej Agencji Prasowej;
- zespół koszarowy w Zegrzu;
- fragmenty dawnych zabudowań folwarku w Dębem;
- kościół neobarokowy w Woli Kiełpińskiej wybudowany w latach 1895 – 1899;
- ruiny fortów w Dębem i forty w Zegrzu, należące do umocnień twierdzy Modlin.

Na terenie gminy znajduje się wiele ciekawych miejsc, które mogłyby stanowić uzupełnienie oferty turystycznej gminy. Niektóre z obiektów zabytkowych są w złym stanie technicznym i wymagają przeprowadzenia prac zabezpieczających.

1.4.5 Działania przyczyniające się do rozwiązania zidentyfikowanych problemów

Biorąc pod uwagę tendencje demograficzne należy dążyć do zrównoważonego rozwoju całego obszaru gminy. Przyrost ludności oprócz wymiernych korzyści podatkowych dla gminy takich jak wzrost dochodów gminy z podatku od nieruchomości, czy zwiększenie rynku zbytu oraz wzrost cen nieruchomości może powodować skutki negatywne. Te widoczne są już obecnie: przeciążenie komunikacyjne, powstawanie korków, brak miejsc parkingowych, czy wzrost nakładów inwestycyjnych w celu budowania infrastruktury.

Działania, które należy podjąć w zakresie ochrony środowiska, użytkowania terenów oraz dostępności do infrastruktury technicznej i jej jakości:

- racjonalne i gospodarne rozporządzanie wodą;
- kontrola nad magazynowaniem ścieków;
- odbudowa biologiczna cieków i zbiorników wodnych;
- modernizacja i rozbudowa sieci wodociągowej w tym stacji wodociągowych;
- likwidacja nie eksploatowanych ujęć wody;
- modernizacja i rozbudowa sieci kanalizacyjnej;
- kontynuowanie wsparcia mieszkańców nieobjętych siecią kanalizacyjną w budowie przydomowych oczyszczalni ścieków;
- podniesienie skuteczności segregacji odpadów;
- ograniczenie składowania odpadów ulegających biodegradacji na wysypisku śmieci;
- niedopuszczenie do powstawania dzikich składowisk odpadów;
- kształtowanie świadomości ekologicznej w zakresie gospodarki wodą, gospodarki odpadami, oraz wykorzystania alternatywnych źródeł energii;
- kontynuacja termorenowacji istniejących budynków mieszkalnych;
- tworzenie nowych form ochrony przyrody na terenie gminy;
- rozbudowa sieci teleinformatycznych;
- prowadzenie prac renowacyjnych budynków zabytkowych;
- dążenie do wykorzystywania odnawialnych źródeł energii;
- kontynuacja działań przyczyniających się do rozwoju turystyki w gminie.

1.5 Gospodarka

1.5.1 Budżet gminy

Dochody i wydatki budżetu w latach 2001-2007

Dochody budżetu gminy Serock wzrosły w latach 2001–2007 z 17.977,1 tys. zł. do 34 946,98 tys. zł. W całym okresie zanotowano realny przyrost dochodów o 94,40%. W kolejnych latach zwraca uwagę stopniowy przyrost wpływów budżetowych. Zestawienie dochodów budżetu gminy Serock, z wyszczególnieniem ich głównych źródeł dla lat 2001-2007, przedstawiono w tabeli nr 7 i 8.

Tabela 7. Dochody budżetu gminy Serock 2001-2007 w wartościach nominalnych

Wyszczególnienie	2001		2002		2003		2004		2005		2006		2007		Dynamika 2007/2001	
	w zł	Udział w %	w zł	Udział w %	w zł	Udział w %	w zł	Udział w %	w zł	Udział w %	w zł	Udział w %	w zł	Udział w %	w zł	Udział w %
Dochody własne	9 755 610,00	54,27	8 988 138,00	49,05	10 171 762,00	49,98	10 804 485,02	49,68	11 490 865,00	47,29	15 156 223,42	48,16	16 820 088,30	48,13	172,41	
Udziały w podatkach stanowiących dochód budżetu państwa	1 965 084,00	10,93	1 987 610,00	10,85	2 204 736,00	10,83	2 945 922,00	13,55	3 337 293,29	13,73	4 500 598,60	14,30	6 001 363,51	17,17	305,40	
Subwencja ogólna	4 916 386,00	27,35	5 667 810,00	30,93	6 231 922,00	30,62	6 285 876,00	28,98	6 548 275,00	26,95	7 114 969,00	22,61	7 641 579	21,87	155,43	
Dotacje	1 339 987,00	7,45	1 682 453,00	9,18	1 741 440,00	8,56	1 711 837,98	7,87	2 924 811,00	12,04	4 697 611,00	14,93	4 483 941,95	12,83	334,63	

Tabela 8. Wydatki budżetu gminy Serock w latach 2001 - 2007

Wyszczególnienie	2001		2002		2003		2004		2005		2006		2007		Dynamika 2007/2001	
	w zł	Udział w %	w zł	Udział w %	w zł	Udział w %	w zł	Udział w %	w zł	Udział w %	w zł	Udział w %	w zł	Udział w %	w zł	Udział w %
Wydatki ogółem	18 917 089	100	18 826 619	100	19 498 869	100	22 251 237,00	100	24 678 797,00	100	30 237 937,41	100	34 758 421,73	100	183,74	
Wydatki bieżące	15 106 363	79,86	15 826 886	84,07	16 803 078	86,17	18 124 894,00	81,46	20 256 166,00	82,08	22 603 246,84	74,75	25 619 151,62	73,71	169,59	
Wydatki inwestycyjne	3 810 726	20,14	2 999 733	15,93	2 695 791	13,83	4 126 343,00	18,54	4 422 631,00	17,92	7 634 690,57	25,25	9 139 270,11	26,29	239,83	

Źródło: na podstawie danych UG Serock

Istniejącą strukturę należy ocenić pozytywnie, wysoki udział dochodów własnych sprzyja bowiem trafności prognozowania budżetu. W strukturze wpływów dominowały dochody własne. Stabilny udział cechował wpływy z subwencji budżetu państwa. Środki pozyskiwane z tytułu subwencji oświatowej były niewystarczające w stosunku do kosztów funkcjonowania szkół. W wartościach kwotowych miał miejsce stopniowy przyrost wpływów z tego źródła dochodów. Dotacje były najmniej znaczącym źródłem dochodów budżetu do 2005r. W roku 2007 dotacje stanowiły ważne źródło dochodów, co jest następstwem otrzymania przez gminę środków z funduszy strukturalnych oraz w ramach Samorządowego Instrumentu Wsparcia Rozwoju Mazowsza.

Wydatki budżetu gminy Serock wzrosły w badanym okresie z 18 971,10 w 2001r. do 34.758,42 tys. zł. w 2007r. Najwyższe wartości cechują 2007r. Szczegółowe zestawienie wielkości i struktury wydatków przedstawiono w tabelach nr. 7 i 8.

Analiza dynamiki zmian wydatków ogółem w latach 2001-2007 wykazuje ich wzrost o 83,22%. Następował on w sytuacji przyrostu wydatków inwestycyjnych. Wyższe tempo przyrostu wydatków inwestycyjnych jest zjawiskiem pozytywnym. Utrzymaniu tendencji rozwoju gminy będzie sprzyjać realizacja modelu strategicznego zarządzania. W przyszłości konstruując montaż finansowy projektów inwestycyjnych należy dokładnie badać możliwość utrzymania płynności finansowej gminy w dłuższym okresie.

Analiza budżetu gminy na przestrzeni lat wykazuje rosnący udział wydatków na inwestycje w całości budżetu co świadczy o prorozwojowym podejściu władz do rozwoju gminy. Również wydatki na inwestycje w ochronę środowiska wzrastają co świadczy o rosnącej świadomości ekologicznej.

Wynik finansowy budżetu gminy Serock

W latach 2001-2007 politykę finansową gminy Serock cechuje konsekwencja. Począwszy od 2002 r. notowany jest ujemny wynik finansowy, narastający zwłaszcza w 2004 r. (deficyt osiągnął 6,46% dochodów ogółem) aż do roku 2006 – kiedy zanotowano dodatni wynik. W takiej sytuacji gmina może swobodnie zwiększać swoje zadłużenie, przeznaczając środki na rozwój. Szczegółowe dane zawiera poniższe zestawienie:

Zestawienie dochody - wydatki gminy Serock w latach 2001-2007							
	2001	2002	2003	2004	2005	2006	2007
Dochody	17 977 067	18 326 011	20 349 860	21 748 121	24 301 235,00	31 469 405,02	34 946 972,76
Wydatki	18 917 089	18 826 619	19 498 869	22 251 237	24 678 797,00	30 237 937,41	34 758 421,73
Wynik finansowy	-940 022	-500 608	-850 991	- 503 116	-377 562,00	1 231 467,61	188 551,03

Źródło: na podstawie danych UG Serock

1.5.2 Rolnictwo

Rolnictwo ze względu na rozdrobnienie gospodarstw i złą jakość gleb odgrywa coraz mniejszą rolę w strukturze rynku pracy w Serocku.

Pracą w sektorze rolnym na terenie gminy Serock zajmuje się około 45 % mieszkańców.

Rolnictwo w gminie Serock charakteryzuje się :

- dosyć dużym udziałem indywidualnych gospodarstw rolnych średniej wielkości;
- dużym udziałem użytków rolnych w powierzchni samego miasta Serock (63 % powierzchni, nie licząc wód; średnia wielkość gospodarstwa – 5 ha);
- dużym odsetkiem gospodarstw o znacznym udziale dochodów z produkcji rolnej;
- dużym udziałem gospodarstw towarowych (55 %);
- małym udziałem gospodarstw wysokodochodowych.

Średnia wielkość gospodarstwa na terenie gminy wynosi 5,42 ha, przy przeciętnej wielkości w województwie mazowieckim 7,8 ha.

Okolo 60% powierzchni zajmują użytki rolne, których część nie jest wykorzystywana rolniczo, gdyż zostały zakupione przez osoby prywatne, które planują w przyszłości przekwalifikować je na grunty budowlane.

Tabela 9. Struktura wielkości gospodarstw indywidualnych (wg. Powszechnego Spisu Rolnego, 2007.)¹⁹

L.p.	Wielkość gospodarstwa (ha)	Liczba gospodarstw	Łączna powierzchnia
1.	1 - 5	166	296,18
2.	5-10	137	661,91
3.	10-15	68	586,13
	Razem	437	2370,76

Tabela 10. Główne uprawy – powierzchnia zasiewu w gospodarstwach indywidualnych (wg. stanu na 30.12.2008r.)²⁰

Zasiewy	Powierzchnia zasiewu w ha	Powierzchnia zasiewu w %
Zboża	1710	78,71
Ziemniaki	318	13,92
Pastewne	67	3,01
Pozostałe	97	4,36
Ogółem	2192	100

¹⁹ Źródło: „Powszechny spis Rolny 2007”

²⁰ Źródło: Urząd Miasta i Gminy Serock, Referat Ochrony Środowiska, Rolnictwa i Leśnictwa

W hodowli przeważa trzoda chlewna i bydło. Na mniejszą skalę utrzymywane są: drób, konie, kozy, króliki i inne zwierzęta futerkowe. Obsada zwierząt gospodarskich jest niska i zbliżona do średniej krajowej: na 10 ha użytków rolnych wynosi 21 sztuk.

Tabela 11. Pogłowie zwierząt hodowlanych w gospodarstwach indywidualnych²¹

Wyszczególnienie	2007
Ogółem bydło	865
w tym: krowy	439
Trzoda chlewna	2212
Konie	93
Kozy	31
Króliki	125
Pozostałe zwierzęta futerkowe	5
Drób	6397

1.5.3 Działalność pozarolnicza

Kierunki działalności gospodarczej prowadzonej przez mieszkańców gminy są związane z jej rekreacyjno-turystycznym, usługowym, oraz sadowniczo-rolniczym charakterem.

W ciągu 2008 roku powstało 161 nowych podmiotów gospodarczych. W tym samym czasie działalność zawiesiło 78 podmiotów. Na dzień 31.12.2008 zarejestrowanych było 846 podmiotów gospodarczych, z czego 440 prowadzi działalność usługową, 288 zajmuje się handlem.

Tabela 12. Zestawienie podmiotów według grup branżowych za okres 01.01.2008 do 31.12.2008²²

Grupa	Liczba podmiotów gospodarczych na dzień 31.12.2008	Ilość podmiotów nowoutworzonych w ciągu 2008r	Ilość podmiotów wykreślonych w 2008
Handel	288	35	20
Produkcja	35	5	3
Usługi	440	59	42
Gastronomia	23	7	6
Transport	49	48	6
Eksport-Import	7	0	1
Pozostałe	4	7	-
Ogółem	846	161	78

²¹ Źródło: „Powszechny spis Rolny 2007”

²² Źródło: Urząd Miasta i Gminy w Serocku, Referat Administracji i Promocji

W porównaniu do lat ubiegłych zainteresowanie przedsiębiorców podjęciem nowej działalności gospodarczej w 2008r. w nieznacznym stopniu wzrosło. Powodem tego mogą być m.in. korzystniejsze przepisy prawne, a szczególnie pomoc finansowa ze strony Urzędu Pracy osobom bezrobotnym, które zdecydowały się na prowadzenie działalności gospodarczej.

Struktura zatrudnienia na terenie gminy:

- rolnictwo – 45 %;
- przemysł i budownictwo – 23 %;
- usługi rynkowe – 16 %;
- usługi nierynkowe – 16 %.

Niewykorzystaną branżą pozostaje turystyka, którą zajmują się w większości duże podmioty gospodarcze. Na obszarze gminy brakuje średniej klasy obiektów noclegowych oraz obiektów o rekreacyjnym charakterze. Rozszerzenie oferty turystycznej mogłoby przyczynić się do wydłużenia sezonu turystycznego nad Zalewem, przez co wzrosłyby dochody mieszkańców. Praca w usługach turystycznych mogłaby stanowić alternatywę dla małodochodowego rolnictwa. Zatrudnienie w branży turystycznej i usługach okołoturystycznych mogłoby znaleźć społeczność lokalna. Walory przyrodnicze i krajobrazowe obszaru sprzyjają rozwojowi tej funkcji.

1.6 Sfera społeczna

1.6.1 Bezrobocie

Stopa bezrobocia w powiecie legionowski wg. stanu na koniec czerwca 2007r. wynosiła 13,6 %. W 2008 roku stopa bezrobocia sukcesywnie spadała i na 31.VIII.2008r. wynosiła 9,2%.

Również na terenie gminy Serock sukcesywnie spada liczba osób pozostających bez pracy. W 2008 roku bez pracy pozostawało 442 mieszkańców Gminy, co stanowi spadek o 424 osoby w porównaniu do roku 2003.

W ostatnich latach sytuacja wyglądała następująco:

Tabela 13. Bezrobotni zarejestrowani wg płci na terenie gminy Serock²³

	jdnst.	2003	2004	2005	2006	2007	2008
		liczba bezrobotnych	liczba bezrobotnych	liczba bezrobotnych	liczba bezrobotnych	liczba bezrobotnych	liczba bezrobotnych
ogółem	osoba	866	864	741	621	531	442
mężczyźni	osoba	431	436	363	319	274	264
kobiety	osoba	435	428	378	302	257	178

²³ Podano za: Główny Urząd Statystyczny w Warszawie, Bank Danych Regionalnych, 2003,2004,2005,2006,2007,2008r.

1.6.2 Oświata

Na terenie gminy funkcjonuje sześć gminnych placówek oświatowych:

- Samorządowe Przedszkole w Serocku;
- Szkoła Podstawowa w Serocku;
- Gimnazjum w Serocku;
- Szkoła Podstawowa w Jadwisinie;
- Zespół Szkolno – Przedszkolny w Woli Kiełpińskiej;
- Zespół Szkół w Zegrzu.

Tabela 14. Liczba uczniów i nauczycieli w gminnych placówkach oświatowych

Szkoła	2004/2005		2005/2006		2006/2007		2007/2008		2008/2009	
	Liczba uczniów	Liczba nauczycieli (w osobach)	Liczba uczniów	Liczba nauczycieli (w osobach)	Liczba uczniów	Liczba nauczycieli (w osobach)	Liczba uczniów	Liczba nauczycieli (w osobach)	Liczba uczniów	Liczba nauczycieli (w osobach)
Samorządowe Przedszkole w Serocku	170	14	172	14	175	14	170	16	172	16
Szkoła Podstawowa w Serocku	394	30	437	28	417	30	399	32	403	33
Gimnazjum w Serocku	239	21	242	22	242	22	236	24	257	23
Szkoła Podstawowa w Jadwisinie	115	14	117	12	133	13	146	16	143	15
Zespół Szkolno – Przedszkolny w Woli Kiełpińskiej	378	35	435	44	442	45	438	37	451	37
Zespół Szkół w Zegrzu	330	27	309	33	299	34	299	27	283	25
Ogółem	1626	141	1712	153	1708	158	1688	152	1709	149

Źródło: Zespół Obsługi Szkół i Przedszkoli w Serocku

Jak widać z powyższego zestawienia wzrasta liczba uczniów w placówkach oświatowych gminy. Tendencja ta jest większa w obwodach szkolnych, obejmujących te rejony wiejskie, gdzie wzrasta liczba ludności.

Poziom nauczania i oferta edukacyjna szkół z terenu gminy jest porównywalna z innymi placówkami w powiecie. Wyniki egzaminów gimnazjalnych, które mogą być miernikiem efektów nauczania są wyższe do średniej krajowej.

W zakresie dalszej edukacji uczniowie podejmują naukę w szkołach średnich w powiecie legionowskim lub w Warszawie.

Stan techniczny bazy oświatowej jest dostateczny. Remonty w szkołach są prowadzone częściowo, co zaspokaja tylko bieżące potrzeby. Obiekty te nie są w wystarczającym stopniu dostosowane do potrzeb osób niepełnosprawnych. Budynek szkolny w Serocku oraz w Jadwisinie wymagają termomodernizacji.

Napływ ludności do gminy wpływa na to, że liczba uczniów w szkołach wzrasta. Wymusza to rozbudowę i modernizację istniejącej bazy lokalowej.

Przyszkolne obiekty sportowe są częściowo zmodernizowane. Obiekty są ogólnodostępne i mogą być wykorzystywane przez uczniów oraz inne osoby w godzinach popołudniowych i w weekendy.

1.6.3 Służba zdrowia

Na terenie gminy działa Samodzielny Publiczny Zakład Opieki Zdrowotnej, z którego usług korzysta około 9500 pacjentów, nie tylko z gminy Serock, ale również z Legionowa i sąsiednich gmin, a także w okresie letnim z Warszawy.

W ramach Samodzielnego Publicznego Zakładu Opieki Zdrowotnej, który ma siedzibę w Serocku, podstawowe usługi medyczne oferuje mieszkańcom również ośrodek zdrowia w Dębem.

Budynek Ośrodka Zdrowia w Serocku jest w trakcie modernizacji, ponieważ wymaga dostosowania do wymogów określonych w szczegółowych przepisach²⁴, w szczególności dostosowania do potrzeb osób niepełnosprawnych ruchowo, które korzystają z zajęć rehabilitacyjnych w ośrodku.

1.6.4 Pomoc społeczna

W gminie Serock działa Ośrodek Pomocy Społecznej. Pomoc w ramach zadań własnych, finansowanych z budżetu gminy, udzielana jest poprzez finansowanie posiłków, wypłatę zasiłków celowych oraz świadczona jest pomoc usługowa dla osób starszych i chorych. Zasiłki celowe z OPS wypłacane są osobom znajdującym się w trudnej sytuacji materialnej, m.in. z powodu bezrobocia czy choroby. Z zasiłków tych w roku 2007 skorzystało 586 osób, w sumie wypłacono 615 112zł a w I półroczu 2008 roku wypłacono świadczenia dla 381 osób o łącznej kwocie 309 201zł. Od 1 maja 2004 OPS realizuje wypłatę świadczeń rodzinnych.

Ośrodek dostosowuje się do sytuacji demograficznej, w tym potrzeb osób starszych i poszerza swoją ofertę o nowe usługi. Działalność jest rozszerzana, jednak istotnym ograniczeniem jest brak zaplecza lokalowego. Sytuacja w tej dziedzinie mogłaby ulec zmianie po wybudowaniu nowego obiektu. Mimo trudnych warunków zakres usług został poszerzony o pomoc psychologiczną i prawną osobom zagrożonym marginalizacją.

Gmina podjęła działania, które przyczynią się do poprawy zaplecza lokalowego Ośrodka oraz stworzą możliwości do oferowania nowych usług mieszkańcom.

Ważne jest również zabezpieczenie potrzeb samotnych osób starszych oraz niepełnosprawnych. Dla osób wymagających opieki należałoby utworzyć miejsce, gdzie

²⁴ Rozporządzenie Ministra Zdrowia z dnia 10. XI.2006r. w sprawie wymagań, jakim powinny odpowiadać pod względem fachowym i sanitarnym pomieszczenia i urządzenia zakładu opieki zdrowotnej

mogłyby przebywać w ciągu dnia. Problem starzejącego się społeczeństwa w przeciągu kilkunastu lat będzie dotyczył także społeczności Serocka.

W strukturze OPS funkcjonują również świetlice terapeutyczne, które prowadzą działalność opiekuńczą dla dzieci z rodzin niewydolnych wychowawczo.

1.6.5 Mieszkalnictwo

Na terenie gminy Serock w 2008 roku ogółem znajdowało się z 3 760 mieszkań(osoby prawne i fizyczne) o łącznej powierzchni użytkowej 325 581 m². W zasobie tym ok. 6% stanowiły mieszkania będące własnością gminy²⁵, stanowiące zasób mieszkaniowy gminy. Większy przyrost liczby mieszkań obserwuje się na obszarach wiejskich. Liczba mieszkań na wsi w okresie 2002 – 2008 zwiększyła się o 445, gdy w tym samym okresie na terenie miasta o 268 mieszkań²⁶.

W strukturze budownictwa mieszkaniowego dominuje budownictwo jednorodzinne. Zasób budownictwo wielorodzinne przeważa w Zegrzu oraz Serocku.

Wśród serockich miejscowości są takie, w których kilkakrotnie więcej jest budynków letniskowych niż mieszkalnych, np. we wsi Łacha znajduje się 581 budynków letniskowych a tylko 58 mieszkalnych. Podobna sytuacja jest we wsiach Izbica, Kania Polska, Kania Nowa, Nowa Wieś, Skubianka.

Działania gminy w zakresie gospodarowania gminnym zasobem mieszkaniowym określa uchwalony w styczniu 2007 „Program gospodarowania mieszkaniowym zasobem gminy Miasto i Gmina Serock na lata 2007-2011” .

Z uwagi na pogarszający się stan techniczny budynków na bieżąco prowadzone są remonty gminnego zasobu mieszkaniowego. Dotyczy to m.in. wymiany poszycia dachowego, ocieplenia budynków, wymiany rur i wykonania kanalizacji

Dla poprawy sytuacji mieszkaniowej gmina podejmuje kolejne inwestycje. W 2007 roku rozpoczęto prace przy budowie budynku komunalnego wielorodzinnego przy ulicy Pułtuskiej, w którym powstanie 30 mieszkań.

Tabela 15. Zasób mieszkaniowy stanowiący własność gminy Serock z podziałem na miasto i wieś - stan aktualny na 30.12.2008r.²⁷

	Ilość lokali	Powierzchnia użytkowa w m ²
Miasto	185	6162,2
Wieś	8	334,21
RAZEM	193	6496,41

²⁵ Źródło: wg danych na dzień 31.XII. 2008 r, za Główny Urząd Statystyczny, Bank Danych Regionalnych .

²⁶ Źródło – jak wyżej.

²⁷ Podano za „Program gospodarowania mieszkaniowym zasobem gminy Miasto i Gmina Serock na lata 2007-2011”

1.6.6 Kultura i sport

Organizacją życia kulturalnego na terenie gminy oraz działalnością sportową i rekreacyjną zajmuje się Ośrodek Kultury oraz Ośrodek Sportu i Rekreacji.

Ośrodek Kultury rocznie organizuje ok. 40 imprez skierowanych zarówno do mieszkańców jak i turystów. Od 2006 roku ośrodek dysponuje nowym obiektem (salą widowiskową na 120 miejsc), dzięki czemu mogła zostać poszerzona oferta kulturalna.

Budowa sali nie rozwiązała wszystkich problemów lokalowych Ośrodka. Liczba uczestników zajęć organizowanych przez Ośrodek stale rośnie, przez co zwiększa się atrakcyjność oraz poziom prowadzonych warsztatów. Bezwzględnie konieczna jest przy Sali widowiskowej budowa nowego zaplecza dla Ośrodka Kultury.



Rys.10.Zdjęcie odrestaurowanego budynku Straży Pożarnej- obecnie Ośrodek Kultury

W gminie oprócz przyszkolnych boisk sportowych znajduje się stadion sportowy. Obiekt ten wymaga przeprowadzenia gruntownej modernizacji, obejmującej między innymi: budowę zaplecza sanitarnego, oświetlenia i przebudowy trybun wraz zadaszeniem. Istnieje również potrzeba budowy zespołu boisk do gier zespołowych i bieżni lekkoatletycznej.

We wrześniu 2007r. Starostwo Powiatowe w Legionowie, przy udziale środków finansowych gminy, zakończyło budowę hali sportowej, pełnowymiarowej przy Powiatowym Zespole Szkół Ponadgimnazjalnych w Serocku. Obiekt ten jest wykorzystywany zarówno przez dzieci, młodzież szkolną i osoby dorosłe.

Z uwagi na ograniczoną bazę Ośrodek Sportu i Rekreacji prowadzi głównie drużyny piłki nożnej – 4 drużyny, szkółkę piłkarską dla dzieci, zajęcia z piłki siatkowej, fitness oraz inne formy nie wymagające specjalistycznej bazy lokalowej.

Budowa nowych wraz z modernizacją istniejących obiektów sportowych stworzy możliwości do poszerzenia oferty ośrodka.

W miejscowości Jadwisin znajduje się Ośrodek Wypoczynku Letniego, który tworzy bazę noclegową w ramach wymiany z miastami bliźniaczymi. Na terenie ośrodka jest dziesięć domków 5-cio osobowych, które są wynajmowane w sezonie letnim od maja do września. Domki te są udostępnione także dla indywidualnych osób np.: turystów.

Działa także Biblioteka Publiczna Miasta i Gminy Serock oraz dwie filie w Jadwisinie i Woli Kiełpińskiej. W ich dyspozycji jest 25.000 woluminów, a zbiory są corocznie uzupełniane o około 1.000 pozycji. Z usług tych placówek w 2008r. skorzystało 1 978 czytelników, w tym 766 na terenach wiejskich²⁸. Działalność biblioteki w Serocku ograniczają braki lokalowe. Zachodzi konieczność zmiany lokalu dla biblioteki. W tym celu planuje się rewitalizację i adaptację zabytkowego budynku, dawnego zajazdu pocztowego na siedzibę biblioteki i informacji turystycznej.

Od wielu lat istnieje pilna potrzeba stworzenia izby pamięci. W tym celu planowane jest odrestaurowanie zabytkowego budynku przy ul. Św. Wojciecha i przeznaczenie go na cele muzealne, w którym gromadzone byłyby wszystkie pamiątki świadczące o bogatej historii naszego regionu.

²⁸ Biblioteka Publiczna w Serocku.

1.6.7 Bezpieczeństwo

Zapewnieniem bezpieczeństwa publicznego na terenie gminy zajmuje się Policja oraz Straż Miejska. Dodatkowo na terenie gminy funkcjonują jednostki Ochotniczej Straży Pożarnej, które mają siedziby w Serocku, Gąsiorowie, Woli Kiełpińskiej i Stanisławowie.

Rozwój infrastruktury okołoturystycznej pociąga za sobą napływ wielu turystów oraz mieszkańców sezonowych. W okresie letnim liczba mieszkańców gminy Serock zwiększa się kilkakrotnie. Tym samym w okresie letnim zauważyć można zwiększoną liczbę wykroczeń chuligańskich, szczególnie związanych z niszczeniem mienia. Sytuacja taka wymusza wprowadzanie nasilonych działań mających na celu zapewnienie bezpieczeństwa. W związku z tym w planie jest utworzenie monitoringu wizyjnego w miejscach najbardziej niebezpiecznych na terenie miasta.

Zagrożenia dla mieszkańców wiążą się również z dużym natężeniem ruchu samochodowego. Problem ten istotnie dotyczy mieszkańców Serocka oraz wsi, przez które przebiegają drogi krajowe lub wojewódzkie.

Innym rodzajem zagrożenia jest naturalne sąsiedztwo zalewu i niebezpieczne zjawisko piętrzenia wód, co może prowadzić do przerwania wałów ochronnych, a w konsekwencji bezpośrednio zagrażać życiu, zdrowiu lub mieniu mieszkańców.

1.7 Działania jakie należy podjąć aby rozwiązać problemy zidentyfikowane w strefie społecznej

Działania, które należy podjąć w sferze społecznej:

- tworzenie warunków dla rozwoju przedsiębiorczości szczególnie na terenach wiejskich;
- termomodernizacja i rozbudowa placówek oświatowych;
- rozbudowa lokalnej bazy kulturalnej;
- modernizacja substancji mieszkaniowej;
- tworzenie warunków dla poprawy skuteczności pomocy społecznej;
- rozbudowa sieci teleinformatycznych;
- tworzenie warunków do efektywnego wykorzystywania czasu wolnego przez młodzież;

- dalsza rozbudowa i modernizacja bazy sportowej.

3. Realizacja zadań i projektów

WIELOLETNI PROGRAM INWESTYCYJNY GMINY SEROCK

3.1 Planowane projekty i zadania inwestycyjne w okresie 2007-2015

Lp	Nazwa zadania	Zaawansowanie prac	Czy jest zgo. z MPZP	Lata realizacji	Zakres	Podmiot realiz.	Koszt		Dofinansowane: Źródło, kwota dofinansowania
							Wydatki poniesione	Wydatki do poniesienia	
Modernizacja ciągów komunikacyjnych o znaczeniu lokalnym 2007-2015									
1	Przebudowa nawierzchni ulicy Zaokopowej w Serocku	W trakcie realizacji	TAK	2007-2009	Przebudowa nawierzchni jezdni i chodników	Gmina	13 176	501 000	RPO ²⁹ - priorytet V. Dofinansowanie w wysokości 85% kosztów kwalifikowalnych
2	Przebudowa nawierzchni dróg gminnych w Serocku: - ul. Polna - ul. Traugutta - ul. Ogrodowa	Inwestycja realizowana od 2005 r. Zadanie realizowane etapami	TAK	2007-2009	Modernizacja budowa i przebudowa dróg gminnych	Gmina	1 047 222,00	1 623 191,42	RPO WM priorytet III, Działanie 3.1 Dofinansowanie w wysokości 85% kosztów kwalifikowalnych
3	Przebudowa nawierzchni ul. Wyzwolenia w Serocku	Wykonana dokumentacja projektowa	TAK	2009- 2010	Modernizacja nawierzchni drogi	Gmina	28 200,00	1 591 000,00	Narodowy Program Przebudowy Dróg Lokalnych 2008-2011
4	Modernizacja nawierzchni ul. Radzymińska w Serocku	Inwestycja realizowana od 2005 r. Zadanie realizowane etapami	TAK	2006-2010	Modernizacja nawierzchni i odwodnienia	Gmina	129 747	150 000	
5	Budowa chodnika w miejscowości Bolesławowo	W trakcie realizacji	TAK	2007-2009	Budowa 1200 metrów chodnika	Gmina	139 674	180 000	
6	Modernizacja dróg gminnych i chodników w Zegrzu .	Zadanie kontynuowane. I etap zrealizowany	TAK	2004-2012	Modernizacja chodników i nawierzchni ulic według potrzeb	Gmina	794 860	1 000 000	

7	Modernizacja ul. Bindugi we wsi Kania Polska – droga powiatowa	Nowa inwestycja	TAK	do 2013	Zakres przedsięwzięcia zostanie określony przez inwestora.	Starostwo	-	1 600 000	
8	Budowa chodnika we wsi Kania Polska	Nowa inwestycja	TAK	2012-2014	Inwestycja będzie realizowana w zakresie zgodnym z potrzebami i możliwościami technicznymi	Gmina	-	200 000	Starostwo Powiatowe do uzgodnienia
9	Budowa chodnika we wsi Nowa Wieś	Wykonano dokumentację projektową	TAK	2008-2010	Inwestycja będzie realizowana zgodnie z projektem	Gmina	24 000,00	350 000,00	Starostwo Powiatowe do uzgodnienia
10	Przebudowa nawierzchni dróg i chodników we wsi Jadwisin	Inwestycja kontynuowana, wykonana dokumentacja projektowa	TAK	2008-2012	Inwestycja będzie realizowana zgodnie z projektem	Gmina	34 000,00	1 000 000,00	
11	Budowa chodnika we wsi Wierzbica	Nowa inwestycja	TAK	Sukcesywnie do 2014	Inwestycja będzie realizowana w zakresie zgodnym z potrzebami i możliwościami technicznymi	Gmina	-	300 000,00	
12	Przebudowa nawierzchni drogowych we wsi Dosin	Częściowo zrealizowane	TAK	Sukcesywnie do 2015	Inwestycje będą realizowane w zakresie zgodnym z potrzebami i możliwościami technicznymi i finansowymi	Gmina	104 000,00	500 000,00	
13	Przebudowa nawierzchni dróg we wsi Stasi Las	j.w.	TAK	Sukcesywnie do 2015	Inwestycje będą realizowane w zakresie zgodnym z potrzebami i możliwościami technicznymi i finansowymi	Gmina	136 853,00	400 000,00	
14	Przebudowa nawierzchni dróg we wsi Skubianka	Nowe inwestycje	TAK	Sukcesywnie 2010-2013	Inwestycje będą realizowane w zakresie zgodnym z potrzebami i możliwościami technicznymi i finansowymi	Gmina	-	500 000,00	

15	Przebudowa i rozbudowa dróg w miejscowości Izbica	Częściowo zrealizowane	TAK	2004-2013	Inwestycje będą realizowane w zakresie zgodnym z potrzebami i możliwościami technicznymi i finansowymi	Gmina	255 757,00	500 000,00	
16	Budowa chodnika we wsi Dębe	Wykonana dokumentacja techniczna	TAK	2007-2010	Budowa chodnika – współfinansowane przez Samorząd Województwa.	Gmina, Urząd Marszałkowski	43 336,00	230 000,00	Mazowiecki Zarząd Dróg Wojewódzkich
17	Rozbudowa dróg w Woli Smolanej	Inwestycja kontynuowana w etapach	TAK	2004-2014	Dalsza inwestycja będzie kontynuowana według możliwości technicznych i finansowych	Gmina	135 944,00	600 000,00	
18	Budowa chodnika w miejscowości Dębinki	Wykonano dokumentację projektową	TAK	2008-2010	Według projektu	Gmina	24 000,00	280 000,00	
19	Przebudowa nawierzchni dróg i chodników w m. Borowa Góra, Ludwinowo, Zegrzyńskie, Gąsiorowo, Łacha, Kania Nowa, Cupel, Karolino, Stanisławowo, Guty, Ludwinowo, Debskie, Zalesie, Borowe, Zabłocie, Święcienica, Jachranka, Wola Kiepińska, Szadki, Marynino.	Planowane inwestycje	TAK	do 2015	Inwestycje będą realizowane w zakresie zgodnym z potrzebami i możliwościami technicznymi i finansowymi	Gmina	-	1 500 000,00	

20	Budowa oświetlenia dróg na terenie gminy	Inwestycje kontynuowane	TAK	Sukcesywnie 2004-2015	Inwestycja będzie kontynuowana według możliwości technicznych i finansowych	Gmina	-	1 500 000,00	
21	Rozbudowa ścieżki dydaktyczno – krajoznawczo-turystycznej: Wierzbica – Serock – Jadwisin – Zegrze	Inwestycja kontynuowana – w etapach.	TAK	2007-2010	Zadanie kontynuowane. Dotychczas zrealizowano dwa etapy. Opracowana została dokumentacja techniczna na kolejny etap realizacji – kontynuację budowy ścieżki do Zegrza.	Gmina	422 726,00	402 000,00	
22	Budowa kładki dla ruchu pieszko-rowerowego w msc. Dębe nad drogą wojewódzką nr 632	Inwestycja rozpoczęta.	TAK	2008-2010	Opracowano koncepcję zadania.	Gmina	16 000,00	700 000,00	Mazowiecki Zarząd Dróg Wojewódzkich
Gospodarka odpadami									
1	Budowa stacji przeładunkowej odpadów	Inwestycja planowana Zadanie realizowane przez podmioty prywatne i gminę	TAK	2010-2015	Inwestycja będzie realizowana w zakresie zgodnym z potrzebami i możliwościami technicznymi	Gmina	-	600 000,00	
Budowa urządzeń do odprowadzania ścieków									
1	Modernizacja i przebudowa sieci kanalizacyjnej w msc. Jachranka i Skubianka wraz z budową przepompowni osiedlowych.	Inwestycje planowane w etapach, wykonano dokumentację I-go etapu	TAK	2007-2009	Budowa 3,7 km sieci kanalizacyjnej, I etap budowa przepompowni z przewodem tłocznym w Jachrance	Gmina	w.g. planu aglomeracji I etap 300 000 Dok. proj- 27 602	3 000 000,00	Współfinansowane przez właściciela Ośrodka Szkoleniowo-Wypoczynkowego

2	Budowa i rozbudowa sieci kanalizacyjnej w gminie: - ul. Wyzwolenia - ul. Pułtuska i poprzeczne - Jadwisin, ul. Dojazdowa i Okrężna - Borowa Góra - Dębe	Inwestycje planowane w etapach, część zrealizowana	TAK	2008-2011	Rozbudowa systemu kanalizacji sanitarnej na terenie gminy, 9,3 km sieci oraz 3 przepompownie.	Gmina	452 950,00	8 066 182,72	RPO WM priorytet IV, Działanie 4.1 Wojewódzki Fundusz Ochrony Środowiska i Gospodarki Wodnej
3	Rozbudowa sieci kanalizacyjnej w msc. Dosin, Borowa Góra, Stasi Las, Jadwisin.	Zadanie planowane do realizacji. Według możliwości technicznych i finansowych rozbudowy sieci. Zadanie realizowane będzie w etapach. Wykonano koncepcję	TAK	2008-2015	Budowa 4 km sieci kanalizacyjnej z przepompownią.	Gmina	40 064	6 000 000,00	
4	Rozbudowa i budowa kanalizacji sanitarnej w Serocku i Wierzbicy	Zadanie planowane do realizacji.	TAK	2012-2015	Budowa 3 km sieci kanalizacyjnej wraz z przepompownią II rzędu i przyłączami. Realizacja zadania uzależniona od możliwości finansowych gminy.	Gmina	Według odrębnej tabeli	3 000 000	
5	Budowa sieci kanalizacyjnej w msc. Łacha i Gąsiorowo	Zadanie planowane do realizacji. Realizacja zadania uzależniona jest od możliwości finansowych gminy.	TAK	2014-2015	Budowa 4 km sieci wraz z przyłączami oraz 3 pompowni. Realizacja zadania uzależniona od możliwości.	Gmina	Według planu aglomeracji	5 000 000,00	

6	Budowa sieci kanalizacyjnej w msc. Nowa Wieś i Kania Nowa	Zadanie planowane do realizacji. Realizacja zadania uzależniona jest do możliwości finansowych gminy.	TAK	2014-2015	Budowa 4 km sieci kanalizacyjnej z pompowniami	Gmina	Według planu aglomeracji	3 000 000,00		
7	Budowa przydomowych oczyszczalni ścieków	Zadanie będzie kontynuowane w zależności od potrzeb mieszkańców	TAK	2006-2015	Budowa przydomowych oczyszczalni ścieków	Mieszkańcy. Pomoc finansową udziela gmina w wysokości zgodnej z uchwałą Rady Gminy.				
8	Kompleksowa modernizacja i rozbudowa sieci kanalizacji deszczowej w centrum Serocka	Zadanie planowane	TAK	2014-2015	Rozbudowa sieci kanalizacji deszczowej oraz oczyszczalni dla wód opadowych	Gmina	-	3 000 000,00		
Budowa i modernizacja urządzeń zaopatrzenia w wodę										
1	Rozbudowa i przebudowa stacji wodociągowych w gminie Serock: - Wierzbica - Borowa Góra - Stanisławowo	Zadanie w trakcie realizacji	TAK	2008-2011	Budowa i rozbudowa istniejących stacji wodociągowych	Gmina	1 276 680,00	4 873 962,08	RPO WM priorytet IV, Działanie 4.1 Wojewódzki Fundusz Ochrony Środowiska i Gospodarki Wodnej	

2	<p>Rozbudowa i przebudowa sieci wodociągowej w gminie Serock: - ul. Pułtuska i Warszawska -Skubianka - ul. Pułtuska do Wierzbicy - Borowa Góra do Zegrza - Zegrze - Borowa Góra ul. Nasielska i Lipowa - Dębe Fort -Stanisławowo-Dębe</p>	Zadania w trakcie realizacji	TAK	2007-2010	Budowa i rozbudowa istniejących wodociągów , □k. 14 km	Gmina	1 468 138,00	4 728 839,48	<p>RPO WM priorytet IV, Działanie 4.1 max: 85%</p> <p>Wojewódzki Fundusz Ochrony Środowiska i Gospodarki Wodnej</p>
3	<p>Budowa, rozbudowa i przebudowa sieci wodociągowej w msc. Borowa Góra, Zegrze, Jadwisin, Ludwinowo Zegrzyńskie, Stasi Las</p>	Zadanie planowane	TAK	2008-2015	Zadanie będzie realizowane wg. możliwości finansowych gminy	Gmina	Wykonano koncepcję rozbudowy i przebudowy sieci i stacji dla obszaru gminy 29 280,00 zł.	1 500 000,00	
4	<p>Budowa, rozbudowa i przebudowa sieci wodoc. w msc. Łacha, Gąsiorowo, Kania Nowa, Kania Polska, Nowa Wieś, Cupel</p>	Zadanie planowane	TAK	2008-2015	Zadanie będzie realizowane wg. możliwości finansowych gminy	Gmina	j.w	1 500 000,00	

5	Budowa, rozbudowa i przebudowa sieci wodoc. w msc. Wierzbica, Serock, Marynino, Karolino, Dębinki	Zadanie planowane	TAK	2008-2015	Zadanie będzie realizowane wg. możliwości finansowych gminy	Gmina	j.w	1 500 000,00	
6	Budowa, rozbudowa i przebudowa sieci wodoc. w msc. Stanisławowo, Dębe, Guty, Ludwinowo Dębskie, Zalesie Borowe, Zabłocie, Świącienica	Zadanie planowane	TAK	2008-2015	Zadanie będzie realizowane wg. możliwości finansowych gminy	Gmina	j.w	1 000 000,00	
7	Budowa, rozbudowa i przebudowa sieci wodoc. w msc. Jachranka, Skubianka, Izbica, Dosin, Wola Kiełpińska, Szadki, Wola Smolana	Zadanie planowane	TAK	2008-2015	Zadanie będzie realizowane wg. możliwości finansowych gminy	Gmina	j.w	1 000 000,00	
Infrastruktura społeczna, sportowa, turystyczna, ochrony zdrowia									
1	Termomodernizacja z cja z modernizacją wnętrza zespołu budynków Szkół w Serocku.	Wymiana stolarki okiennej, w zabytkowej części wymiana stolarki drzwiowej, wymiana instalacji c.o.	TAK	2005-2009	Ocieplenie ścian zespołu budynków, wymiana instalacji c.o. i wod.-kan., wymiana stolarki okiennej i drzwiowej, częściowa renowacja wnętrza.	Gmina	1 273 200,00	576 840,00	RPO, priorytet VII. Dofinansowanie do 85 % kosztów kwalifikowanych

2	Termomodernizacja z modernizacją wnętrza budynku i zmiana pokrycia dachu Szkoły Podstawowej w Jadwisinie	Dokumentacja techniczna wykonana. Zadanie będzie realizowane etapami.	TAK	2006-2011	Docieplenie budynku oraz wymiana pokrycia dachu, oraz przebudowa instalacji c.o. i elektrycznej, modernizacja wnętrza.	Gmina	67 000,00	1 300 000,00	RPO, priorytet VII. Dofinansowanie do 85 % kosztów kwalifikowalnych
3	Termomodernizacja i rozbudowa Zespołu Szkolno – Przedszkolnego w Woli Kiepińskiej, etap III.	Częściowo wykonano: docieplenie ścian, wymieniono c.o. w starej części obiektu. Wykonano dokumentację techniczną na rozbudowę budynku.	TAK	2007-2012	Rozbudowa budynku szkoły	Gmina	445 142,00	600 000,00	
4	Przebudowa nawierzchni boiska przy Szkole Podstawowej w Serocku	Dokumentacja opracowana	TAK	2007-2009	Zmiana nawierzchni boiska	Gmina	13 000,00	200 000,00	RPO, priorytet VII. Dofinansowanie do 75 % kosztów kwalifikowalnych
5	Modernizacja stadionu miejskiego w Serocku	Opracowano dokumentację projektową	TAK	2009-2011	Przebudowa i rozbudowa stadionu miejskiego, nowe trybuny, ścianka wspinaczkowa, boisko do siatkówki, bieżnia.	Gmina	165 800,00	3 165 800,00	Program Rozwoju Bazy Sportowej Województwa Mazowieckiego na lata 2009-2011
6	Budowa boiska wielofunkcyjnego „Orlik” w Nowej Wsi	Zadanie planowane	TAK	2011	Realizacja w miarę możliwości finansowych gminy gminy	Gmina	-	1 020 000,00	Moje Boisko-Orlik 2012
5	Budowa Parku Miejskiego	Jest opracowana dokumentacja techniczna.	TAK	2006-2010	Zagospodarowanie wolnej przestrzeni: nasadzenie drzew i krzewów, wykonanie ciągu komunikacyjnego, wymiana oświetlenia, montaż elementów małej architektury.	Gmina	86 982,00	1 200 000,00	PROW ³⁰ , oś 3. Dofinansowanie - 50 %.

6	Budowa budynku OPS o ZOSiP przy ul. Kędzierskich w Serocku	Dokumentacja techniczna opracowywana	TAK	2007-2011	Budowa domu opieki społecznej, jadalni oraz lokali biurowych	Gmina	62 690,00	1 800 000,00	RPO WM priorytet VII, Działanie 7.1 dofinansowanie do 85 % kosztów kwalifikowalnych
7	Modernizacja w zakresie przebudowy i remontu budynku komunalnego ul. A.A. Kędzierskich w Serocku SP ZOZ.	Inwestycja zakończona	TAK	2007-2009	Przebudowa części parteru i całego piętra wraz z budową platformy do transportu osób niepełnosprawnych	Gmina	286 240,00	536 739,18	PROW, oś 3 . Dofinansowanie - 50 %.
8	Zagospodarowanie Sziaku Napoleońskiego	Dokumentacja techniczna została opracowana.	TAK	2006-2010	Utworzenie ciągów pieszych z ekspozycją opisów historycznych, wykonanie oświetlenia.	Gmina	98 352,00	462 000,00	Dotacja z BGK- max. 20 % kosztów inwestycji
9	Budowa budynku mieszkalnego przy ul. Pułtuskiej	Zadanie w trakcie realizacji	TAK	2005-2009	Budowa 30 mieszkań socjalnych	Gmina. Dotacja z BGK	1 042 484,00	3 450 000,00	RPO, priorytet VI, dofinansowanie do 85 % kosztów kwalifikowalnych
10	Przebudowa i adaptacja zabytkowego budynku zajazdu napoleońskiego na potrzeby biblioteki, biura informacji turystycznej	Zadanie planowane do realizacji	TAK	2006-2015	Zabytkowy budynek służy obecnie jako budynek mieszkalny. Docelowo zostanie odrestaurowany i powstanie w nim centrum kulturowe gminy Serock.	Gmina	27 300,00	1 500 000,00	Rządowy Program Ograniczenia Przystępstw i Aspołecznych Zachowań " Razem Bezpieczniej"- 150 000zł.
11	Utworzenie sieci monitoringu wizyjnego w m. Serock	Wykonano koncepcję monitoringu	TAK	2009-2011	Utworzenie sieci monitoringu najbardziej niebezpiecznych miejsc w mieście.	Gmina	4 775,00	350 000,00	

12	Modernizacja placu zabaw w Jadwisinie	Opracowano dokumentację techniczną	TAK	2006-2010	Zagospodarowanie przestrzeni w obrębie szkoły w Jadwisinie	Gmina	20 000,00	300 000,00	PROW, oś 3. Dofinansowanie - 50 %.
13	Adaptacja budynku mieszkalnego na budynek użytku publicznego- izba pamięci	Wykonano ekspertyzę. Zlecono wykonanie dokumentacji technicznej	TAK	2008-2011	Modernizacja obiektu na potrzeby publiczne, ekspozycja zbiorów zabytkowych.	Gmina	1000,00	300 000,00	
14	Rozbudowa budynku ośrodka kultury w Serocku wraz z wyposażeniem.	Dokumentacja w trakcie opracowywania	TAK	2007-2010	Rozbudowa istniejącego ośrodka o pomieszczenia administracyjne	Gmina	70 540,00	1 346 164,40	RPO WM priorytet VI, Działanie 6.1 Dofinansowanie do 85 % kosztów kwalifikowalnych
15	Modernizacja domu wycieczkowego PTTK w Zegrzynie	W trakcie opracowywania dokumentacji	TAK	2008-2009	Modernizacja Domu Wycieczkowego PTTK oraz budowa przystani z zapleczem do uprawiania sportów wodnych	Polskie Towarzystwo Turystyczne - Krajowa Wcześnie	80 000,00	9 100 000,00	RPO, priorytet VI, działanie 6.2 Dofinansowanie do 85 % kosztów kwalifikowalnych

3.2 Określenie kryteriów kolejności projektów:

Kolejność realizacji projektów w poszczególnych latach została ustalona z uwzględnieniem możliwości spełnienia przez projekt następujących kryteriów:

- kryteria formalne;
- kryteria merytoryczne;
- kryteria techniczne.

3.2.1 Kryteria formalne projektu

- możliwość uzyskania dofinansowania ze środków zewnętrznych na realizację projektu;
- zgodność przedsięwzięcia z celami Programów Operacyjnych;
- posiadanie dokumentacji technicznej oraz wymaganych pozwoleń.

3.2.2 Kryteria merytoryczne i techniczne projektu

- spójność projektu z celami działania określonymi w programach operacyjnych;
- wpływ projektu na poprawę konkurencyjności regionu i zwiększenie spójności społecznej, gospodarczej i przestrzennej;
- trwałość projektu (sposób zarządzania projektem po jego rozliczeniu przez okres 7 lat);
- wpływ projektu na zwiększenie atrakcyjności gospodarczej i inwestycyjnej obszaru objętego projektem oraz stworzenie warunków do wzrostu zatrudnienia;
- wskaźniki osiągnięcia celów projektu;
- możliwość realizacji w okresie 2004-2008 i 2007 - 2015 – wykonalność techniczna;
- wskaźniki ekonomiczne i finansowe;
- wpływ na politykę ochrony środowiska;
- wpływ na politykę równych szans.

3.2.3 Oczekiwane rezultaty

- poprawa warunków życia mieszkańców gminy;
- poprawa warunków komunikacji mieszkańców w obszarze projektów;
- zmniejszenie kosztów utrzymania i eksploatacji po wykonaniu inwestycji;
- poprawa stanu środowiska naturalnego;
- większa atrakcyjność i wartość terenu dzięki poprawie infrastruktury;
- rozwój agroturystyki;
- zmniejszenie poziomu bezrobocia;
- pozyskanie inwestorów zewnętrznych;
- poprawa konkurencyjności oraz harmonijnego rozwoju regionu.

4. Prognozowane przepływy finansowe.

4.1 Prognozowane przepływy finansowe na lata 2008-2015

Przedstawiony poniżej scenariusz finansowania zadań inwestycyjnych wykazuje zdolność gminy do sfinansowania zadań inwestycyjnych zgodnie z ich proponowanym zakresem rzeczowym. Wartość wydatków inwestycyjnych w okresie prognozowanym przyjmuje się na poziomie, który pozwala uzyskać dodatni skumulowany stan gotówki na koniec każdego roku.

Scenariusz bazuje na wykorzystaniu własnych źródeł finansowych (budżet gminy) oraz źródeł zewnętrznych, w formie obligacji, pożyczki z Wojewódzkiego Funduszu Ochrony Środowiska i Gospodarki Wodnej, zaciąganych dla sfinansowania zobowiązań z tytułu realizacji zadań współfinansowanych z funduszy strukturalnych. Alternatywnie możliwym jest zaciągnięcie innego rodzaju kredytu/pożyczki, w ramach posiadanej zdolności kredytowej.

Realizacja tego scenariusza zwiększa potencjał inwestycyjny gminy, wzrasta także możliwość absorpcji środków Unii Europejskiej. Realizując ten scenariusz gmina zachowuje płynność finansową.

W kolejnych latach gmina może zaciągnąć dług w innych wartościach, jednak zawsze w wysokości pozwalającej zachować płynność finansową w całym analizowanym okresie. Przedstawiony scenariusz zakłada zrównoważenie budżetu, a tym samym zachowanie płynności finansowej w całym analizowanym okresie.

Prognoza kwoty długu i spłat na rok 2008 i lata następne

w złotych

Lp.	Wyszczególnienie	Kwota długu na dzień 31.12.2007	Prognoza								
			Umorzenie	2008	2009	2010	2011	2012	2013	2014	2015
1	2	3	4	5	6	7	8	9	9	9	
1.	Zobowiązania wg tytułów dłużnych: (1.1+1.2+1.3)	4 506 057	0	7 006 057	9 117 314	8 848 571	8 211 418	6 924 285	4 813 809	2 703 334	400 000
1.1	Zaciągnięte zobowiązania bez określonych w art. 170 ust.3 ufp z tytułu:	4 506 057	0	4 506 057	6 017 314	7 728 571	7 211 418	6 224 285	4 813 809	2 703 334	400 000
a	pożyczek	963 200	0	963 200	1 381 600	1 150 000	700 000	900 000	550 000	300 000	
b	kredytów	1 242 857	0	1 242 857	985 714	3 528 571	4 391 418	4 134 285	3 603 809	2 073 334	400 000
c	obligacji	2 300 000	0	2 300 000	3 650 000	3 050 000	2 120 000	1 190 000	660 000	330 000	0
1.2	Planowane w roku budżetowym bez określonych w art. 170 ust. 3 ufp:		0	2 500 000	3 100 000	1 120 000	1 000 000	700 000	0	0	0
a	pożyczki		0	750 000	300 000	0	500 000	0	0	0	0
b	kredyty, w tym:		0	2 800 000	2 800 000	1 120 000	500 000	700 000	0	0	0
	EBOIR										
c	obligacje			1 750 000							
1.3	Pożyczki, kredyty i obligacje w związku z umową określoną w art. 170 ust. 3 ufp										
a	Zaciągnięte zobowiązania										
b	Planowane zobowiązania										
2	Obsługa długu (2.1+2.2+2.3)		0	1 178 743	1 768 743	2 009 143	2 337 143	2 443 476	2 420 475	2 503 334	420 000
2.1	Spłata rat kapitałowych z wyłączeniem zobowiązań wynikających z art. 169 ust.3 ufp		0	988 743	1 388 743	1 637 143	1 987 143	2 110 476	2 110 475	2 303 334	400 000
a	kredytów i pożyczek		0	588 743	788 743	707 143	1 057 143	1 580 476	1 780 475	1 973 334	400 000
b	wykup papierów wartościowych		0	400 000	600 000	930 000	930 000	530 000	330 000	330 000	0
c	udzielonych poręczeń										
2.2	Spłata rat kapitałowych z tytułu zobowiązań wynikających z art. 169 ust.3 ufp										
2.3	Spłata odsetek i dyskonta		0	190 000	380 000	372 000	350 000	333 000	310 000	200 000	20 000

3.	Prognozowane dochody budżetowe	34 946 972,76	0	33 310 379,11	36 988 743	35 833 400	34 552 143	37 640 476	38 720 475	38 000 000	38 000 000
4.	Prognozowane wydatki budżetowe	34 758 421,73	0	39 183 859,00	41 200 000	36 705 000	35 205 000	38 210 000	38 710 000	35 696 666	37 600 000
5.	Prognozowany wynik finansowy			-5 873 479,89	-4 211 257	-871 600	-652 857	-569 524	10 475	2 303 334	400 000
6.	Relacje do dochodów (w %):										
6.1	dlugu (art. 170 ust. 1) (1-2.1a-2.1b-2.2):3	12,89	0,00	18,06	20,89	20,12	18,01	12,79	6,98	1,05	0,00
6.2	dlugu po uwzględnieniu wyłączeń (art. 170 ust. 3) (1.1+1.2-2.1.a-2.1.b):3	12,89	0,00	18,06	20,89	20,12	18,01	12,79	6,98	1,05	0,00
6.3	splaty zadłużenia (art. 169 ust. 1) (2:3)	0,00	0,00	3,54	4,78	5,61	6,76	6,49	6,25	6,59	1,11
6.4	splaty zadłużenia po uwzględnieniu wyłączeń (art. 169 ust. 3) (2.1+2.3):3	0,00	0,00	3,54	4,78	5,61	6,76	6,49	6,25	6,59	1,11

5. Oczekiwane wskaźniki osiągnięć Planu Rozwoju Lokalnego

Realizacja projektów z zakresu rozwoju infrastruktury technicznej i poprawy ochrony środowiska będzie miała bezpośredni pozytywny wpływ na środowisko przyrodnicze. Zmniejszy się ilość zanieczyszczeń odprowadzanych do wód ze źródeł komunalnych, zmniejszy się negatywne oddziaływanie odpadów na środowisko przyrodnicze, poprawią się warunki komunikacji drogowej. Projekty związane z rozwojem turystyki wpłyną na zwiększenie atrakcyjności gminy, co może skutkować wzrostem zainteresowania turystów wypoczynkiem na terenie gminy. Efektem może być spadek bezrobocia i wzrost dochodów mieszkańców gminy.

Wskaźniki, dzięki którym możliwa jest ocena postępu we wdrażaniu Planu Rozwoju Lokalnego, podzielone są na trzy kategorie:

- wskaźniki produktu, odnoszące się do rzeczywistych efektów działania;
- wskaźniki rezultatu, odpowiadające bezpośrednim i natychmiastowym efektom wynikającym z wdrożenia programu;
- wskaźniki oddziaływania, obrazujące długofalowe konsekwencje danego programu.

Poniżej pokazano jak powinny wyglądać wyżej omówione wskaźniki dla gminy Serock.

5.1 Wskaźniki produktu

- długość wybudowanej i zmodernizowanej sieci wodociągowej;
- długość wybudowanej sieci kanalizacyjnej i ilość przyłączy kanalizacyjnych;
- długość sieci gazowej;
- poziom modernizacji systemów elektroenergetycznych;
- liczba zmodernizowanych obiektów i urządzeń;
- długość wybudowanych dróg;
- liczba wybudowanych lokalnych oczyszczalni ścieków;
- liczba mieszkańców objęta zagospodarowaniem odpadów stałych – segregacją;
- poziom zalesienia terenów gminy;
- stopień zmniejszenia procentowej różnicy między faktycznym poziomem zanieczyszczenia, a poziomem dopuszczalnym na danym terenie.

5.2 Wskaźniki rezultatu

- poprawa jakości dróg ;
- zwiększenie poziomu skanalizowania i zwodociągowania obszaru miasta i gminy;
- zwiększenie liczby gospodarstw domowych podłączonych do kanalizacji sanitarnej i sieci wodociągowej oraz wyposażonych w przydomowe oczyszczalnie ścieków;
- poprawa czystości wód powierzchniowych;
- zmniejszenie zanieczyszczeń środowiska odpadami stałymi;
- wzrost atrakcyjności turystycznej gminy.

5.3 Wskaźniki oddziaływania

- poprawa stanu środowiska naturalnego;
- poprawa bezpieczeństwa ruchu drogowego;
- poprawa zdrowotności mieszkańców;
- liczba utworzonych lub utrzymanych miejsc pracy;
- poprawa poziomu życia mieszkańców;
- zwiększenie atrakcyjności inwestycyjnej w rejonie projektu;

Monitorowanie wskaźników produktu, rezultatu i oddziaływania będzie dokonywane raz w roku na etapie oceny PRL na podstawie:

- danych statystycznych uzyskanych z GUS;
- dostępnych opracowań pozwalających na monitorowanie wskaźników rezultatu.

6. System wdrażania

Podmiotem bezpośrednio odpowiadającym za monitorowanie i wdrażanie Planu Rozwoju Lokalnego jest Burmistrz Miasta i Gminy Serock. Kontrola działań Burmistrza należy do Rady Miejskiej w Serocku.

System wdrażania PRL obejmuje:

- komunikację społeczną w zakresie przyjmowania nowych zadań organizacyjnych i inwestycyjnych
- przygotowanie dokumentacji projektowo - kosztorysowej dla inwestycji ujętych w planie
- składanie wniosków aplikacyjnych o przyznanie dofinansowania ze środków EFRR
- realizacja inwestycji zgodnie z określonymi wymogami
- po zakończeniu inwestycji monitorowanie i raportowanie wydatków i efektów rzeczowych projektu
- przedkładanie radzie Miejskiej informacji z przebiegu realizacji zadań umieszczonych w PRL

7. Sposoby monitorowania, oceny i komunikacji społecznej

7.1 Monitoring

Monitorowanie jest to proces systematycznego zbierania, raportowania i interpretowania danych. Monitoring dostarcza informacji o postępie realizacji i efektywności wdrażania pomocy.

Z reguły występują różnice między planami, projektami, a ich realizacją. Potwierdzeniem na to może być realizacja Planu Rozwoju Lokalnego Gminy Serock w latach 2004-2006. W planowaniu strategicznych nie chodzi o to, aby nie było takich różnic, ale o to, by pozostawały pod stałą kontrolą w celu doprowadzenia do ich wzajemnej zgodności, bądź to poprzez korygowanie planów (projektów) bądź wspomaganie ich realizacji.

W celu śledzenia postępów realizacji Planu będzie prowadzony monitoring rzeczowy. Aby ocenić efektywność wydatkowania publicznych środków prowadzony będzie monitoring finansowy.

7.1.1 Monitoring rzeczowy

Monitoring rzeczowy będzie obejmował kwantyfikowane dane obrazujące postęp we wdrażaniu programu oraz umożliwienie oceny jego wykonania w odniesieniu do celów ustalonych w PRL i będzie prowadzony w trzech kategoriach:

- wskaźniki produktu
- wskaźniki rezultatu
- wskaźniki oddziaływania.

7.1.2 Monitoring finansowy

Monitoring finansowy będzie obejmował dane finansowe realizacji projektów, będących podstawą do oceny sprawności wydatkowania przeznaczonych na niego środków w oparciu o raporty okresowe obrazujące wysokość wkładu finansowego pochodzącego ze środków publicznych.

7.1.3 Monitorowanie planu rozwoju lokalnego

Jednostką bezpośrednio odpowiadającą za monitorowanie i wdrażanie „Planu Rozwoju Lokalnego gminy Miasto i Gmina Serock” jest Rada Miejska.

W pracach związanych z monitorowaniem i oceną Planu Rozwoju Lokalnego mogą brać udział również niezależni eksperci oraz przedstawiciele Urzędu Marszałkowskiego i Urzędu Wojewódzkiego.

Przedmiotem oceny i monitorowania powinna być zgodność PRL z Programami Operacyjnymi.

Jednostka monitorująca ma również prawo wnosić wnioski do burmistrza dotyczące podziału zadań na poszczególne jednostki organizacyjne i osoby fizyczne.

Plan Rozwoju Lokalnego może być uzupełniany o kolejne zadania, które wynikają bezpośrednio ze zmian w Programach Operacyjnych.

7.2 Ocena planu rozwoju lokalnego

Komisja Spraw Obywatelskich Rady Miejskiej opiniuje merytorycznie poszczególne zadania i informuje Radę Miejską o przebiegu realizacji zadań umieszczonych w PRL, co pół roku za pośrednictwem Przewodniczącego Rady Miejskiej.

Ocena realizacji zadań wynikających z Planu Rozwoju Lokalnego dokonywana będzie na sesji Rady Miejskiej raz w roku.

7.3 Współpraca pomiędzy sektorem publicznym, prywatnym i organizacjami pozarządowymi

Plan Rozwoju Lokalnego jest dokumentem otwartym i winien być uzupełniany i aktualizowany w zależności od okoliczności i potrzeb. W okresie opracowywania budżetu gminy na rok następny powinien on stanowić podstawę do przyjmowania zadań do budżetu.

Wszelkie postulaty i wnioski przedsięwzięć inwestycyjnych do PRL przyjmuje Referat Przygotowania i Realizacji Inwestycji.

Postulaty do PRL oraz wnioski składać mogą radni, stowarzyszenia i nieformalne grupy mieszkańców, organizacje pozarządowe, podmioty powiązane z budżetem gminy, w tym również spółki prawa handlowego.

8. Monitoring zadań zrealizowanych w okresie 2004 – 2008

W poniższej tabeli umieszczone zostały projekty jakie gmina zaplanowała do realizacji w okresie 2004-08 wraz z rezultatami jakie osiągnięto w wyniku ich realizacji.

Tabela ta będzie służyła do monitoringu rzeczowego i finansowego Planu Rozwoju Lokalnego.

Lp.	Typ projektu inwestycyjnego	Stopień zaawansowania prac	Założenia z etapu planowania				Rzeczywiste wykonanie	
			Etapy działania Harmonogram realizacji	Oczekiwane rezultaty	Instytucje i podmioty uczestniczące we wdrażaniu/beneficjent końcowy	Planowane nakłady do poniesienia w zł.	Efekty rzeczowe	Rzeczywiste koszty
1.	2.	3.	4.	5.	6.	7.	9.	10.
Modernizacja ciągów komunikacyjnych 2004-2008								
1	Budowa ciągu pieszo – rowerowego Serock – Jadwisin	Inwestycja zrealizowana	II etap - 2002 III etap - 2005	1350 mb nawierzchni z kostki brukowej	Gmina	Poniesione nakłady do roku 2004 - 394 072,56 zł (gmina)	W latach 2004 – 2005 wykonano 1296 m ² chodnika oraz 28 m ² wjazdów.	W latach 2004 – 2005 wydatkowano 148 036 zł.
2	Budowa ulicy – osiedlowej Wierzbica ul. Na Skarpie	Inwestycja zakończona	I etap 2002- 2004r. - zrealizowany II etap - 2004-2005 r, III etap 2005-2006 r.	450 mb nawierzchni jezdni i 750 mb chodnika z kostki brukowej	Gmina	Łączne nakłady 495.000zł I etap 160.000 zł Gmina II i III etap 335.000 zł Gmina	Wybudowano 634 m ² chodnika i 430 m ² zjazdów oraz 2 861 m ² nawierzchni asfaltowej.	Wydatkowano ok. 338 397 zł na roboty oraz dokumentację techniczną
3	Budowa oświetlenia dróg miejskich i wiejskich; Serock, Wierzbica, Jadwisin, Cupel, Dębe, Izbica, Jachranka, Ludwinowo Dębskie, Wola Smolana, Szadki, Karolino, Marynino, Zabłocie, Stanisławowo	Inwestycje zrealizowane	2004- 2008r	20000 mb oświetlenia drogowego	Gmina	Łączne nakłady 1 510 000 zł gmina	W latach 2004 – 08 zostało zamontowane 7518 mb linii napowietrznej oraz 7122 mb linii kablowej. Dalsza inwestycja będzie realizowana.	W okresie 2004 - 2008 wydatkowano ok. 1 900 000 zł na zamontowanie sieci, opraw oświetleniowych oraz opracowanie dokumentacji.

4	Budowa chodnika w ul. Pułtuskiej w Serocku	Inwestycja zakończona	I etap 2004r. - zrealizowany, II etap - 2006 r.	1200 mb chodnika z kostki brukowej	Gmina	Nakłady poniesione I etap - 126085,87gmina Nakłady do poniesienia II etap - 120000	1200 mb chodnika z kostki brukowej	Nakłady poniesione w 2005r. - 126 085,87 zł.	
5	Modernizacja chodników i parkingów w Zegrzu	Zadanie w etapach zakończone	2005 - 2006	Parking i 1000 mb chodnika	Gmina	Łączne nakłady 426 000zł. Refundacja EFOiGR	Wykonano 2119 m ² chodnika oraz 646 m ² parkingu.	Wydatkowano 432 957 zł, refundacja z funduszy strukturalnych w 2007 r. - 144 406 zł.	
6	Budowa chodnika we wsi Łacha ul. Mazowiecka	Zadanie zakończone	2005-2007	Budowa 1300 mb chodnika wzdłuż drogi powiatowej.	Gmina	Łączne nakłady 342 000	Wykonano 1300 mb chodnika z kostki brukowej	Wydatkowano 324 943,39 zł.	
Gospodarka odpadami stałymi 2004-2008									
1	Przebudowa w celu rekultywacji składowiska odpadów w Dębie	Zakończono	2005 - 2006r.	Rekultywacja składowiska poprzez usypanie i zagospodarowanie wału ziemnego	Gmina	Łączne nakłady 255.000zł gmina	Wykonano 250 m wału ziemnego wokół wysypiska, odwodnienie oraz utwardzono drogę dojazdową	W 2005 roku wydatkowano 160 509 zł. W 2006 r. wydatkowania 94 158 zł.	
Budowa i modernizacja urządzeń zaopatrzenia w wodę 2004-2008									
1	Budowa stacji uzdatniania wody we wsi Łacha	Inwestycja zrealizowana	2004r.	Budowa zbiornika wyrównawczego, stworzy możliwość rozbudowy sieci w terenie, wprowadzenie uzdatniania wody wymogi SANEPID	Gmina	Środki do poniesienia: 1 016 380 zł, z tego 141 154 gmina, 613 000 zł pożyczka z WFOŚiGW 262 222 zł SAPARD	Zbiornik wyrównawczy żelbetonowy. Budynek technologiczny z zapleczem sanitarnym	Środki poniesione: 1 016 380 zł, z tego 141 154 gmina, 613 000 zł pożyczka z WFOŚiGW 262 222 zł SAPARD	

2	Rozbudowa sieci wodociągowej w gminie Serock: - ul. Polna - Dłużewskich-Wierzbica - Kania Polska	Inwestycja zrealizowana	2004 - 2006	Wybudowanie 6200mb magistrali (sieci wodociągowej)	Gmina	Łączne nakłady 822 000 zł, 237 576 zł gmina, 584 424 zł z EFRR	Wykonano 6,39 km sieci wodociągowej,	Środki poniesione na o zadanie 712 805,56 zł, refundacja z funduszy strukturalnych – 410 153,96 zł
3	Budowa sieci wodociągowej we wsi Stasi Las ul. Słoneczna	Inwestycja zrealizowana	2004r.-	Budowa 200mb sieci wodociągowej i przyłączy	Gmina	Łączne nakłady 14 667,56 zł gmina	Wykonano 192 m sieci oraz 5 szt. przyłączy	Wydatkowano 14 667,56 zł
5	Budowa sieci wodociągowej we wsi Jadwisin	Według potrzeb	2005-2006	Budowa 800mb sieci wodociągowej	Gmina	Łączne nakłady 120 000 zł gmina	Wykonano 838 mb sieci wodociągowej	Wydatkowano w 2006r. 95 880 zł.
6	Budowa sieci wodociągowej we wsi Marynino ul. Słoneczna	Według potrzeb	2005-2006	Budowa 500mb sieci wodociągowej	Gmina	Łączne nakłady 85 000 zł gmina	Wykonano 561,5 mb sieci wodociągowej	Wydatkowano w 2006r. 54 782,12 zł. Gmina otrzymała dotację od Samorządu Województwa Mazowieckiego w wysokości 35 402 zł.
7	Sieć wodociągowa w Kani Polskiej ul. Popowska, Wydymowa i Wiejska	Dokumentacja techniczna jest opracowana.	2007-2008	Zadanie zrealizowane.	Gmina	250 000	Wykonano 920 mb w ul. Popowskiej, 507 mb w ul. Wiejskiej i 132 mb w ul. Wydymowej	Wydatkowano w 2007 r. 296 000 zł.
8	Sieć wodociągowa w Gąsiorowie ul. Księcia Witolda	Dokumentacja techniczna w trakcie opracowywania.	2007-2008	Zadanie będzie realizowane wg. możliwości finansowych gminy	Gmina	100 000	Wykonano 980 mb wodociągu i 16 przyłączy	Wydatkowano 138 854,64 zł.
WYBUDOWANA SIEĆ WODOCIĄGOWA ŁĄCZNIE 7,98 km								
Budowa urządzeń do odprowadzania i oczyszczania ścieków 2004-2008								
1	Budowa kanalizacji sanitarnej rejon ulicy Wąskiej, Piaskowej i Bulwaru Nadnarwiańskiego w Serocku	Inwestycja zrealizowana	2004r.	Wybudowanie sieci kanalizacyjnej 667 mb i budowa przepompowni lokalnej	Gmina	Łączne nakłady	Wybudowano 460 mb sieci kanalizacyjnej, pompownię oraz 23 szt. przykanalików	Wydatkowano 643 316,41 zł z własnych środków

2	Budowa kanalizacji sanitarnej we wsi Stasi Las	Inwestycja zakończona	Dokumentacja techniczna 2004r. budowa 2005r.	Wybudowanie 500mb sieci i przyłączy	Gmina	Łączne nakłady 300 000 zł/ GMINA	Wybudowano 448,5 mb kanału oraz 16 przykanalików	Wydatkowano w 2005 r. 284 986,76 zł.
3	Budowa kanalizacji ciśnieniowej we wsi Jadwisin	Zakończono	2007	Wybudowanie sieci tłocznej 600mb i przydomowych urządzeń zbiornikowo tłocznych	Gmina	Łączne nakłady 550.000 zł 250 000 zł gmina, 300 000 zł z EFRR	Wykonano 774 mb kanału sanitarnego i 21 przykanalików w rejonie ulicy Szkolnej	Wydatkowano z własnych środków w 2006r. 432 957,83 zł.
WYBUDOWANA SIEĆ KANALIZACYJNA ŁĄCZNIE 1,84 km								
Infrastruktura społeczna, sportowa, turystyczna i ochrony zdrowia 2004-2008								
1	Termomodernizacja budynków i zagospodarowanie terenu i budowa ogrodzenia SP ZOZ w Serocku	Inwestycja zakończona	2001 – 2006	Wykonanie docieplenia ścian i modernizacja wnętrza oraz zagospodarowanie terenu i ogrodzenia	Gmina	Łączne nakłady 1.129.000 zł gmina. Do poniesienia 458.000 zł gmina	Wykonano elewację budynku SP ZOZ – 617 m ² oraz budynku komunalnego – 350 m ² . Ułożono chodnik, wjazd, wykonano ogrodzenie oraz odwodnienie terenu	W 2004r. wydatkowano 104 233 zł. W 2005r. wydatkowano 107 431 zł
2	Budowa hali sportowej przy Powiatowym Zespole Szkół Ponadgimnazjalnych w Serocku	Inwestycja zakończona	2007	Hala sportowa o pełnych wymiarach hali sportowej	Starostwo. Gmina dofinansowała budowę.	Łączne nakłady 700 000 zł gmina	Zadanie realizowane przez Starostwo Powiatowe . Dofinansowanie z budżetu Miasta i Gminy Serock.	
3	Budowa garażu z modernizacją zaplecza budynku OSP w Stanisławowie	Inwestycja zakończona	2005r	Rozbudowa i modernizacja budynku	Gmina	Łączne nakłady 120 000 zł gmina.	Dobudowany garaż, zmodernizowany budynek	Wydatkowano w 2005r. – 117 396 zł.
4	Modernizacja budynku garażu OSP, kotłowni i instalacji c.o. w Woli Kiepińskiej	Inwestycja zakończona	2007r.	Modernizacja budynku	Gmina	Łączne nakłady 70 000 zł. gmina	Instalacja c.o., kotłownia gazowa	Wydatkowano w 2007 r. 66 000 zł.

5	Rozbudowa budynku garaży OSP w Serocku i instalacja c.o.	Inwestycja zakończona	2007r.	Rozbudowa budynku	Gmina	Łączna nakłady 275 000 zł.	Nowe stanowisko garażowe, kotłownia gazowa i instalacja c.o., magazyn mundurowy i świetlica	Wydatkowano w 2007r. 279 030 zł.
6	Modernizacja budynku OSP w Serocku z adaptacją na działalność kulturalną	Inwestycja zakończona	2005 – 2006r	Rozbudowa i modernizacja budynku, przystosowanie do działalności kulturalnej, sala widowiskowa ze sceną	Gmina	Łączne nakłady 647 000 zł, 291 612 zł gmina, 355 388 zł EFRR	Sala widowiskowa na 120 osób wraz z wyposażeniem (sprzęt nagłaśniający i nasświetlający, krzesła), zagospodarowanie parkingu przed salą	Wydatkowano łącznie – 730 711,46 zł, refundacja ze środków EFRR – 313 435,79 zł
7	Budowa boiska szkolnego przy Szkole Podstawowej we wsi Jadwisin	Inwestycja zakończona	2005r	Budowa boiska o nawierzchni ze sztucznej trawy	Gmina	Łączne nakłady 263.000 zł 183.000 zł gmina 80000 zł MENIS	W 2005 r. wykonano 800 m2 boiska o sztucznej nawierzchni, z wyposażeniem, drogą pożarową i zamontowano ławki W 2006 r wykonano prace na drugiej części obiektu – zmodernizowano 4 136 m ² boiska o nawierzchni trawiastej, zakupiono wyposażenie, wybudowano 123 m ² chodnika, wymiana ogrodzenia	Wydatkowano w: 2005r.– 262 003,51 zł 2006r. – 281 601,78 zł, gmina otrzymała dotację od Samorządu Województwa Mazowieckiego w wysokości 100 000 zł. RAZEM: 543 605 zł, w tym dotacja 100 000 z Urzędu Marszałkowskiego

8	Modernizacja pełnowymiarowego boiska sportowego przy Zespole Szkół w Woli Kiepińskiej	Inwestycja zakończona	2008r.	Modernizacja boiska i budowa ogrodzenia	Gmina Program Rozwoju Bazy Sportowej Województwa Mazowieckiego- 150 000 zł.	Łączne nakłady- 693 000 zł.	W 2008 r. wykonano boiska(5170m ²); trawiasie i o nawierzchni sztucznej, bieżnię lekkoatletyczną o sztucznej nawierzchni. Wybudowano molo, zagospodarowano teren w rejonie plaży, wykonano oświetlenie i zamontowano urządzenia zabawowe. W2008r. wybudowany budynek sanitarny.	2008r. 693 000 zł. Gmina otrzymała dotację z Totalizatora Sportowego w wysokości 150 000 zł.
9	Budowa mola z przystanią wodną w Serocku. Budowa budynku sanitarnego.	Inwestycja zakończona	2003 – 2008	Molo składające się z dwóch części stałych oraz części pływającej. Budynek sanitarny w rejonie plaży.	Gmina	Łączne nakłady 435000 zł 135000 zł gmina 300000 zł EFRR	Wydatkowano w okresie 2003 – 2006 r. 740 000. W okresie 2007-2008 wydatkowano 400 000 zł.	
10	Zagospodarowanie nabrzeża z modernizacją oświetlenia w obrębie plaży w Serocku	Zakończono	2005-2006	Oświetlenie dojścia do mola	Gmina	Łączne nakłady 50 000zł gmina	Zadanie zostało połączone z zadaniem „Budowa mola z przystanią wodną w Serocku”	
11	Termomodernizacja starego budynku szkoły w Serocku	Zakończono I etap.	2005r	Wymiana stolarki okiennej i docieplenie stropodachu	Gmina	Łączne nakłady 351 000- gmina. Pożyczka z WFOŚiGW 200 000	Wydatkowano w 2005r. 350. 269,24 zł	
12	Termomodernizacja i modernizacja budynku kuchni i świetlicy przy Szkole Podstawowej w Jadwisinie.	Termomodernizacja i modernizacja obiektu zakończona	2007-2008r.	Kapitałny remont kuchni z zapleczem.	Gmina / Budżet Województwa Mazowieckiego	Łączne nakłady 371 000 zł.	Budżet gminy 371 tys. zł. Dofinansowanie z Urzędu Marszałkowskiego 33 567zł.	

13	Termomodernizacja budynków komunalnych w Serocku przy ul. Pułtuskiej	Modernizacja obiektu - wykonana przez Komunalny Zakład Budżetowy.	2005-2006r.	W dwóch budynkach wymiana stolarki okiennej i dociepleni e ścian zewnętrznych	Gmina	Łączne nakłady Łączne nakłady 250.000 zł 70000 zł gmina 150.000 zł EFRR	Remont elewacji, poszycia dachowego, rynien i rur spustowych. Wymiana otworów okiennych i drzwiowych.	Zadanie zostało zrealizowane przez Komunalny Zakład Budżetowy latach 2004-2005.
14	Budowa budynków mieszkalnych w Serocku ul. Polna, Rynek, Kościuszki	Inwestycja zakończona	2004-2006	Budowa budynków mieszkalnych	Gmina	Nakłady poniesione przez gminę 2 955 000 zł	Zadanie realizowane zarówno przez podmioty prywatne jak i gminę.	
15	Rozbudowa ścieżki dydaktyczno – krajoznawczo – turystycznej: Jadwisin i Serock-Wierzbica	Inwestycja realizowana etapowo	2005 – 2006r Rozbudowa istniejącego odcinka Serock – Jadwisin w dwóch kierunkach	2000 mb ścieżki nad zalewem	Gmina	Łączne nakłady 370 000zł gmina (refundacja EFOiGR)	Wydatkowano w 2006r. 364 100 zł. Refundacja z EFOGR w 2007 r. 239 996 zł.	
16	Zagospodarowanie terenu grodziska BARBARA	Inwestycja zakończona	2007-2008	Zagospodarowanie terenu, mała architektura, makietta grodziska	Gmina	Łączne nakłady 309 280zł. gmina	Wydatkowana w 2007r. 29 280zł., 2008r. 280 000zł.	