

Uchwała Nr 350/XLII/09
Rady Miejskiej w Serocku
z dnia 29 maja 2009 r.

w sprawie uchwalenia Uaktualnionego Lokalnego Programu Rewitalizacji
Miasta Serock na lata 2005 -2015 .

Na podstawie art. 18 ust. 2 pkt 6 ustawy z dnia 8 marca 1990r o samorządzie gminnym (Dz. U. z 2001r, Nr 142, poz. 1591 z późn. zm.) Rada Miejska w Serocku uchwała, co następuje:

§ 1

Uchwała się Uaktualniony Lokalny Program Rewitalizacji Miasta Serock na lata 2005 -2015 w brzmieniu określonym w załączniku do niniejszej uchwały.

§ 2

Wykonanie uchwały powierza się Burmistrzowi Miasta i Gminy Serock

§ 3

Uchwała wchodzi w życie z dniem podjęcia i podlega ogłoszeniu w sposób zwyczajowo przyjęty na terenie gminy Miasto i Gmina Serock.

Przewodniczący Rady Miejskiej
w Serocku

Artur Bonkowski



UAKTUALNIONY
LOKALNY PROGRAM REWITALIZACJI
MIASTA SEROCK
NA LATA 2005 – 2015



RADA MIEJSKA W SEROCKU
BURMISTRZ MIASTA I GMINY SEROCK

Załącznik do uchwały Nr 350/XLII/09
Rady Miejskiej w Serocku
z dnia 29 maja 2009 r.

14

Spis treści

	Spis treści	2
	Wstęp	4
1.	Charakterystyka obecnej sytuacji w Mieście i Gminie Serock	7
1.1.	Zagospodarowanie przestrzenne	7
1.1.1.	Charakterystyka położenia geograficznego Gminy i Miasta Serock	7
1.1.2.	Sytuacja Serock w regionie i aglomeracji	8
1.1.3.	Zasoby środowiska przyrodniczego	9
1.1.4.	Struktura funkcjonalno – przestrzenna miasta	10
1.1.5.	Historia	11
1.1.6.	Analiza tkanki mieszkaniowej	12
1.1.7.	Strefy ochrony konserwatorskiej	14
1.1.8.	Turystyka	14
1.1.9.	Identyfikacja problemów	20
1.2.	Sfera gospodarcza	20
1.2.1.	Struktura działalności gospodarczej. Struktura i trendy.	21
1.2.2.	Obszary aktywności gospodarczej w mieście	27
1.2.3.	Uwarunkowania budżetowe realizacji przedsięwzięć inwestycyjnych	27
1.2.4.	Problemy zidentyfikowane w obszarze gospodarczym	28
1.3.	Sfera społeczna	29
1.3.1.	Sytuacja demograficzna i społeczna terenu	29
1.3.2.	Główne przemiany społeczne i gospodarcze	34
1.3.3.	Charakterystyka zjawiska marginalizacji społecznej w Serocku – problem patologii społecznej oraz przestępczości	38
1.3.4.	Problemy zidentyfikowane w obszarze społecznym	39
1.4.	Analiza SWOT Miasta i Gminy Serock	41
1.4.1.	Zewnętrzne uwarunkowania rozwoju Miasta i Gminy	41
1.4.2.	Mocne i słabe strony Miasta i Gminy Serock	44

2.	Nawiązanie do strategicznych dokumentów dotyczących rozwoju przestrzenno – społeczno – gospodarczego miasta i regionu.	45
2.1.	Nawiązanie do lokalnych i regionalnych dokumentów planistycznych	45
2.2.	Regionalny Program Operacyjny Województwa Mazowieckiego na lata 2007-2013	47
3.	Założenia Lokalnego Programu Rewitalizacji	52
3.1.	Okres realizacji Lokalnego Programu Rewitalizacji Miast	52
3.2.	Zasięg terytorialny rewitalizowanych obszarów	53
3.2.1.	Obszar rewitalizacji	54
3.2.2.	Uzasadnienie wyboru obszaru rewitalizacji	55
3.3.	Cele przestrzenne rewitalizacji	58
3.4.	Planowane działania przestrzenne na obszarze rewitalizowanym	58
3.5.	Cele rewitalizacji w obszarze gospodarczym	64
3.6.	Planowane działania na obszarze rewitalizowanym w obszarze gospodarczym	65
3.7.	Cele rewitalizacji w obszarze społecznym	65
3.8.	Planowane działania na obszarze rewitalizowanym w obszarze społecznym	66
3.9.	Zadania priorytetowe	69
3.10	Planowane wskaźniki osiągnięć	70
4.	Plan finansowy realizacji Lokalnego Programu Rewitalizacji na lata 2005 - 2015	76
5.	System wdrażania Lokalnego Programu Rewitalizacji	78
6.	Sposoby monitorowania, oceny i komunikacji społecznej	81

Wstęp

W zrównoważonym rozwoju krajów europejskich rewitalizacja traktowana jest jako metoda rozwiązywania problemów społecznych, gospodarczych i przestrzennych. Główne cele gospodarki przestrzennej w krajach Unii Europejskiej określa Europejska Karta Zagospodarowania Przestrzennego, wyznaczająca standardy przestrzenne. Zawarte w niej sformułowania to: zapewnienie zrównoważonego rozwoju społeczno – gospodarczego we wszystkich regionach, poprawa jakości życia, odpowiedzialne gospodarowanie zasobami oraz racjonalne wykorzystanie terenów.

Rewitalizacja to proces przemian przestrzennych, społecznych i ekonomicznych w zdegradowanych częściach miast, przyczyniający się do poprawy jakości życia mieszkańców, przywrócenia ładu przestrzennego oraz do ożywienia gospodarczego i odbudowy więzi społecznych.

Można też pojęcie "rewitalizacja" zdefiniować w odniesieniu do innych pojęć odnoszących się do działań nad zdegradowaną substancją miejską. Na ich tle "rewitalizacja" jest działaniem najbardziej kompleksowym. W skali od najwęższych do najszerszych działań są to:

- **remont** - tj. przywrócenie takiego stanu budynku, jaki istniał na początku poprzedniego cyklu eksploatacji;
- **modernizacja** - tj. remont uzupełniony wprowadzeniem nowych, lepszych, sprawniejszych lub nawet dodatkowych elementów wyposażenia podnoszących standard użytkowy budynku;
- **rewaloryzacja** - tj. przywrócenie utraconych wartości architektonicznych i użytkowych poprzez remont i modernizację obiektów o szczególnej wartości zabytkowej. Wymaga to dodatkowych prac badawczych i realizacyjnych, mających na celu wyeksponowanie tych wartości zabytkowych;
- **rewitalizacja** - obejmuje wszystkie powyższe zakresy, w odniesieniu do kompleksowych działań podejmowanych na większych obszarach miejskich, szczególnie w starych zdegradowanych dzielnicach, wiążące działania poprzednio wymienione z działaniami zmierzającymi do ożywienia społecznego

i gospodarczego obszaru miejskiego. Powiązanie spraw społecznych, gospodarczych i technicznych w procesach rewitalizacji to nie tylko sprawa terminologiczna, ale istota zagadnienia, które w odróżnieniu od tradycyjnych ujęć odnosi się do całości życia miasta, a nie tylko do jego formy.

Rewitalizacja jest procesem sekwencyjnych działań, których celem jest „przywrócenie życia” zniszczonym, zdegradowanym obszarom. Proces ten może być ujmowany w kilku aspektach, spośród których za najważniejsze należy uznać aspekt ekonomiczny, aspekt społeczny i aspekt kulturowy.

Oznacza to, iż rewitalizacja sama w sobie składa się z kilku płaszczyzn. Nie jest to jedynie renowacja czy modernizacja istniejącej zabudowy. Zadaniem rewitalizacji jest przede wszystkim odwrócenie negatywnych trendów, takich jak degradacja przestrzeni, występowanie patologii społecznych, zanik funkcji obszaru czy brak dostosowania tych funkcji do potrzeb mieszkających na tym obszarze ludzi lub znajdujących się tam jednostek gospodarczych. Rewitalizacja jest więc procesem naprawczym, który zawiera w sobie szereg działań, takich jak modernizacja istniejącego zagospodarowania, adaptacja nowych funkcji do istniejących w danym obszarze potrzeb, działania związane z rozwojem handlu, usług oraz przywrócenie równowagi życia społecznego.¹

W ujęciu niektórych autorów warto posłużyć się także pojęciem "odnowy miast". „Odnowa miast” byłaby pojęciem nadrzędnym w stosunku do pojęć: rehabilitacja, rewaloryzacja, przebudowa, restrukturyzacja, modernizacja, rewitalizacja, konserwacja, sanacja, remonty itp. **Generalnym celem odnowy jest zapewnienie harmonijnego i wielostronnego rozwoju miasta poprzez adaptacje starych zasobów do nowych potrzeb, co zapewnia poprawę życia w mieście, ochronę i zachowanie tych zasobów, integrację form historycznych i współczesnych oraz wyrównanie standardów nowych i starych zasobów. (...) Odnowa jest procesem społecznym, dotyczy architektury miasta, infrastruktury technicznej, zagadnień prawnych, ekonomicznych, administracyjnych i politycznych oraz powinna być realizowana metodą bezpośrednich konsultacji z mieszkańcami.**

¹ T. Markowski, D. Stawasz, D.A. Sikora, *Polityka mieszkaniowa obszaru – cele i instrumenty*, Zintegrowany Program Rewitalizacji Obszaru Centralnego Łodzi, 2005

LOKALIZACJA OBSZARU OBJĘTEGO PROGRAMEM

Zdegradowany obszar miejski, którego dotyczy niniejszy dokument znajduje się w województwie mazowieckim, w powiecie legionowskim, w odległości ok. 40 km od Warszawy.



Rys. Województwo mazowieckie na obszarze Polski



Rys. Serock w powiecie legionowskim

Rozdział 1

Charakterystyka obecnej sytuacji Miasta i Gminy Serock

1. Zagospodarowanie przestrzenne

Zagospodarowanie przestrzenne, obok zasobów gospodarczych i społecznych, stanowi jeden z głównych elementów, w kontekście tworzenia Lokalnego Programu Rewitalizacji, w oparciu o które zostanie dokonana ocena szans i możliwości przeprowadzenia niezbędnych procesów rewitalizacyjnych w Serocku. Fakt zakwalifikowania całej jednostki osadniczej do kategorii obszarów miejskich (Serock) nie zwalnia z konieczności przeprowadzenia szczegółowej analizy, ponieważ ze względu na wewnętrzną różnorodność Miasta, należy zidentyfikować te obszary, które w rzeczywistości spełniają kryteria poddania ich procesom rewitalizacyjnym, w szerokim tego słowa znaczeniu.

1.1.1. Charakterystyka położenia geograficznego Miasta i Gminy Serock

Miasto i Gmina Serock położone są na obrzeżu Zalewu Zegrzyńskiego, przy skrzyżowaniu dróg o znaczeniu krajowym i regionalnym, w odległości około 40 km od Warszawy, w granicach powiatu legionowskiego. Gmina Serock graniczy:

- od północy z gminami Winnica, Pokrzywnica i Zatory, wchodzącymi w skład powiatu pułtuskiego;
- od północnego – wschodu z gminą Somianka, będącą częścią powiatu wyszkowskiego;
- od wschodu przez Zalew z gminą Radzymin (powiat Wołomin);
- od południa z gminami Nieporęt i Wieliszew (powiat legionowski);
- od zachodu z gminą Pomiechówek i Nasielsk (powiat Nowy Dwór Mazowiecki).

Powierzchnia miasta i gminy wynosi 10 896 ha; w tym powierzchnia miasta 1248 ha. W skład gminy wchodzi 28 sołectw i osiedle powojkowe Zegrze.

Miasto Serock leży w bezpośredniej sferze oddziaływania metropolii warszawskiej. Położenie w strefie oddziaływań miasta Warszawy jest niezwykle ważnym kontekstem odniesienia warunkującym jego rozwój i określającym wyzwania, jakim muszą sprostać władze miasta i gminy. Jednym z kluczowych czynników zewnętrznych warunkujących rozwój lokalny jest bowiem oddziaływanie, swoiste „promieniowanie” czynników prorozwojowych z istotnych ośrodków miejskich na otaczające tereny.

Pamiętać należy, że bliskość aglomeracji warszawskiej to nie tylko szansa na rozwój gospodarczy. Położenie w pobliżu aglomeracji niesie za sobą szereg niebezpieczeństw takich jak:

- dysproporcje w rozwoju poszczególnych gmin,
- zanieczyszczenie środowiska,
- słabszą dostępność placówek edukacyjnych i placówek służby zdrowia spowodowane wzrostem ilości mieszkańców,
- dodatnie saldo migracji (powiat legionowski stanowi atrakcyjne miejsce do zamieszkania dla osób pracujących w Warszawie),
- bardzo duży ruch pojazdów poruszających się po drogach;

1.1.2. Sytuacja Serocka w regionie i aglomeracji

Ze względu na walory krajobrazowe, głównym kierunkiem rozwoju miasta i gminy jest utrwalanie i rozwijanie funkcji rekreacyjnego i turystycznego centrum dla aglomeracji warszawskiej.

Na wysokiej skarpie, wzdłuż linii brzegowej Zalewu Zegrzyńskiego, usytuowanych jest 19 czynnych ośrodków szkoleniowo – wypoczynkowych, które dysponują liczbą 2503 miejsc noclegowych i około kilka tysięcy działek rekreacyjno - letniskowych, których właściciele przyjeżdżają tu na wypoczynek sobotnio - niedzielny lub na okres letni. Dzięki licznej rzeszy turystów i wczasowiczów Serock i okoliczne wsie zyskały status miejscowości turystycznych.

Istnieją jednak bariery dla rozwoju turystyki w Serocku i jego okolicach, stanowiące jednocześnie problemy dla miasta i gminy. Są to przede wszystkim:

- brak alternatywnych dla samochodu osobowego i linii autobusowych, środków transportu umożliwiających dotarcie do Serocka,
- w Serocku przecinają się dwie drogi główne krajowe o numerach 61 i 62, które są ważnymi szlakami komunikacyjnymi i tranzytowymi: Warszawa – Augustów i Strzelno – Drohiczyn,
- konieczność rozbudowy i modernizacji sieci kanalizacyjnych w obszarach nowej zabudowy,
- niewystarczająca liczba ogólnie dostępnych obiektów rekreacyjnych,
- niewielka liczba obiektów mogących stanowić bazy sportów wodnych, co ma istotne znaczenie w świetle bliskości Zalewu Zegrzyńskiego,
- duża konkurencja sąsiadujących gmin o podobnych walorach środowiska a lepszej dostępności komunikacyjnej.

1.1.3. Zasoby środowiska przyrodniczego

Według podziału fizjograficznego gmina Serock położona jest w obrębie mezoregionu Wysoczyzny Ciechanowskiej. Jednostka ta wchodzi w skład makroregionu Niziny Północnomazowieckiej. Lasy pokrywają 21% powierzchni gminy. Są to zarówno wielkopowierzchniowe kompleksy leśne jak również mniejsze obszary o takim charakterze. Na terenie gminy lasy o dużej przydatności rekreacyjnej, a więc o dobrych i bardzo dobrych warunkach klimatycznych, zajmują znaczne powierzchnie.

Gmina Serock posiada dogodne warunki naturalne do rozwoju przestrzennego. Wynika to z ukształtowania powierzchni terenu, warunków gruntowo – wodnych, klimatycznych oraz przyrodniczych omawianego obszaru. Stan środowiska naturalnego w gminie i mieście Serock można uznać obecnie za dobry. Istotne jest podejmowanie działań na rzecz utrzymania takiego stanu, a w pewnych dziedzinach do poprawy jego jakości (wody powierzchniowe).

Zgodnie z Rozporządzeniem Wojewody Warszawskiego z 29 sierpnia 1997 roku wraz ze zmianami, około 2/3 powierzchni Gminy Serock zostało włączone w obszar Warszawskiego Obszaru Chronionego Krajobrazu. W jego granicach wyznaczono strefę szczególnej ochrony ekologicznej, obejmującą tereny przybrzeżne, skarpy, starorzecze Bugu i wody otwarte Bugu, Narwi i Zalewu Zegrzyńskiego.

Rozporządzeniem Ministra Środowiska z dnia 5 września 2007 r. wyznaczono na terenie gminy dwa obszary Natura 2000:

- obszar Dolina Dolnego Bugu- na terenie gminy Serock pow. 20,5 ha,
- obszar Puszcza Biała- na terenie gminy Serock pow. 182,3 ha.

Łączny obszar Natura 2000 na terenie gminy Serock- 202,8 ha.

Na terenie gminy Serock utworzono trzy rezerваты przyrody: Rezerwat Przyrody „Zegrze” (obejmujący las o powierzchni 64,91 ha), „Wąwóz Szaniawskiego” położony obok wsi Jadwisin (o powierzchni 11,50 ha), „Jadwisin”, stanowiący uroczysko leśne o powierzchni 93,39 ha. Na terenie „Jadwisina” znajduje się XIX wieczny, neoklasycystyczny pałac należący w przeszłości do Radziwiłłów.

Na terenie Miasta i Gminy Serock znajdują się 82 pomniki przyrody:

- 23 w miejscowości Jadwisin
- 8 w miejscowości Dębe
- 11 w Serocku
- 12 w miejscowości Karolino
- 17 w miejscowości Zegrze
- 1 w miejscowości Gąsiorowo
- 7 w miejscowości Wola Kiełpińska
- 2 w miejscowości Łacha
- 1 w miejscowości Kania Nowa

W Serocku pomnikami są 3 sosny pospolite, 2 jesiony wyniosłe, 5 dębów szypułkowych oraz 1 głąz narzutowy.

1.1.4. Struktura funkcjonalno – przestrzenna miasta

Kierując się Studium uwarunkowań i kierunków zagospodarowania przestrzennego miasta gminy Serock wyodrębnić można, w ramach obszaru miejskiego:

1. Strefę centrum o funkcjach administracyjno – handlowo – usługowych, o zwartej średniointensywnej zabudowie.

Obiekty dominujące w tej strefie to budynki administracji publicznej, handlu, biur i banków, kultury, rozrywki, usług dla ludności.

2. Strefę mieszkaniowo – usługową o średniej intensywności, z dominacją obiektów mieszkaniowych w zespołach (zabudowa jedno – i wielorodzinna do 4 kondygnacji) i samodzielnych obiektów usług publicznych i komercyjnych.

3. Strefę rekreacyjno – wypoczynkową z dominacją obiektów i urządzeń ogólnodostępnych: hoteli, moteli, obiektów handlu detalicznego, gastronomii, rozrywki, kultury, sportu i rekreacji.

4. Strefę aktywności gospodarczej – punktowo rozmieszczone obszary dla obiektów produkcyjnych, handlu hurtowego, rzemiosła i usług uciążliwych, magazynów, baz, składów; miejsca dla lokowania obiektów terenochłonnych i generujących duże ruchy ciężkiego transportu samochodowego oraz obiektów wymagających dużych stref chroniących otoczenie przed uciążliwością.

Struktura własności gruntów Miasta Serock

Powierzchnia ogólna – 1248 ha

1. Grunty Skarbu Państwa – 213 ha

w tym:

- w użytkowaniu wieczystym – 35 ha

2. Grunty gminne – 68 ha

w tym:

- w użytkowaniu wieczystym – 12 ha

3. Grunty osób fizycznych – 922 ha

4. Grunty osób prawnych – 44 ha.

1.1.5. Historia

Miasto i Gmina Serock są historycznie związane z centralną częścią Mazowsza. Na przestrzeni wieków wraz z sąsiednimi terenami podlegała tym samym głównym wydarzeniom historycznym oraz przemianom kulturowym. Związki te utrzymane są w sferze wartości niematerialnych (język, wyznania religijne) oraz znajdują odzwierciedlenie w kulturze materialnej (trakty komunikacyjne, rozplanowanie wsi i miasteczek). Szczególne znaczenie w aspekcie powiązań gminy Serock z otaczającymi terenami na przestrzeni wieków miały rzeki Narew i Bug. Stanowiąc naturalne granice – również o charakterze obronnym – pełniły jednocześnie rolę ważnych szlaków komunikacji wodnej. Obecnie Zalew Zegrzyński jest podstawowym elementem krajobrazu, łączącym gminę i miasto Serock z przyległymi obszarami w zespole gmin o funkcjach turystyczno – rekreacyjnych.

Serock jest jednym z najstarszych miast na Mazowszu powstałym u progu państwowości polskiej. Gród zbudowano na prawym, wysokim brzegu Narwi, w okolicy połączenia z Bugiem. Od wschodu otoczone było wałem obronnym, natomiast od południa i północy chroniły je głębokie parowy. Gród rozwijał się w XI-XIII wieku. Dziś, do miejsca na którym je wzniesiono, zwanego obecnie Barbarką, prowadzi trakt spacerowy, natomiast samo miejsce

dawnego grodu stanowi obecnie miejsce "spotkań melomanów" - cyklicznie organizowanych letnich spotkań muzycznych.

Pierwsza wzmianka o Serocku pochodzi z dokumentu dla opactwa benedyktynów (tzw. falszyfikat mogileński) w Mogilnie (rzekomo z 1065 r.). Opactwo otrzymało wówczas jedną dziewiątą dochodów z grodu (podobnie jak i z innych grodów mazowieckich) oraz połowę cła z komory celnej na Bugu, tzw. szlaku handlowego z Gdańska i Torunia na Ruś, przy którym rozlokowany był Serock. Na północ od grodu powstała osada targowa, dając początek średniowiecznemu miastu, które w 1417 roku uzyskało od księcia Janusza I prawa miejskie chełmińskie. Z tego okresu zachowany jest w części staromiejskiej średniowieczny układ urbanistyczny: kwadratowy rynek z częściową zabudową pierzei i siecią ulic oraz późnogotycki murowany kościół parafialny. W latach 1807 - 1808, z uwagi na strategiczne znaczenie tego miejsca, Napoleon polecił zbudować tu twierdzę. W 1809 r. w czasie wojny polsko - austriackiej była ona podstawą działań wojsk gen. J. Niemojewskiego. Do dalszej rozbudowy przystąpiono na skutek starań marszałka Davout, ale przerwano te prace w 1811 r., gdyż decydujące znaczenie przyznano twierdzy Modlin, a Serock pełnił rolę pomocniczą. W północnej części miasta zachowały się fragmenty fortyfikacji, m.in. w postaci wałów ziemnych. Druga wojna światowa przyniosła niemal zupełne zniszczenie miasta, szczególnie w czasie walk na przyczółku pułtusko - serockim w 1944 r.

1.1.6. Analiza tkanki mieszkaniowej

Miasto posiada **specyficzny** klimat zabudowy, która charakteryzuje się w większości wysokimi walorami architektury i starannością wykonawstwa.

Mimo, iż druga wojna światowa przyniosła niemal zupełne zniszczenie miasta, krajobraz miejski i jego wartości kulturowe są jednym z najważniejszych walorów Serocka, decydujących o jego atrakcyjności. Służby konserwatorskie wytypowały 62 obiekty chronione, zlokalizowane w gminie Serock, które są wpisane do rejestru zabytków i ewidencji zabytków².

² Pełen wykaz obiektów chronionych – patrz: podrozdział „Turystyka”

Serock posiada ponadto szereg obiektów o wyjątkowej atrakcyjności, do których zaliczyć należy przede wszystkim:

- Kościół parafialny pod wezwaniem Zwiastowania Najświętszej Marii Panny,
- Rynek miejski w zabytkowym układzie urbanistycznym; w średniowieczu na środku rynku, był zbudowany Ratusz. Stanowił on siedzibę Rady Miejskiej oraz Zespołu Sądowniczego w miejscu dzisiejszego Urzędu Miasta i Gminy,
- Zabytkowy charakter posiada zespół budynków dawnego zajazdu pocztowego przy ulicy Pułtuskiej. Składał się on z podłużnego budynku poczty, który łączyły dwie bramy ze skrzydłami bocznymi, skierowanymi prostopadle do ulicy. Tego typu układ charakteryzował budownictwo miast i miasteczek Królestwa i nawiązywał do osiowych założeń klasycystycznych. Dziś nieco już zniekształcony układ (pozostała już tylko jedna brama) zachował jednak ogólną zasadę,
- Najciekawszy na Mazowszu zachowany przykład tzw. "kostiumu francuskiego" w architekturze - Pałac Radziwiłłów w Jadwisinie, wzniesiony na wysokim brzegu Narwi według projektu Francois Arveuf'a w latach 1896-1902.

W latach dziewięćdziesiątych, dzięki staraniom władz samorządowych, Serock w sposób zasadniczy zmienił swoje oblicze. Odrestaurowano staromiejski układ urbanistyczny. Zbudowano nowe kamieniczki i ratusz, zadbano o rynek i przygotowano trakty spacerowe. **Na terenie miasta pozostało jednak jeszcze wiele zdegradowanych obiektów o znacznej wartości architektonicznej, które wymagają odnowy. Ma to szczególnie istotne znaczenie z punktu widzenia funkcji turystycznej Serocka.** Ponadto, wiele zrewaloryzowanych i zmodernizowanych budynków mogłoby być przeznaczonych na cele kulturalne, edukacyjne np.: gminną bibliotekę publiczną, obecnie bowiem brakuje w mieście obiektów np. o charakterze muzealnym (mimo bogatej historii). Głównym problemem jest brak dostatecznej bazy lokalowej dla biblioteki miejskiej.

Brak konserwacji wielu elementów historycznej zabudowy spowodował degradację budynków, których architektura jest tak istotnym elementem oblicza miasta. Przez wiele lat w budynkach tych przeprowadzano jedynie remonty.

W związku ze złym stanem technicznym znacznej części budynków komunalnych (także zabytkowych) znajdujących się na terenie miasta, konieczne jest przeprowadzenie rozszerzonych remontów.

Dużym problemem jest brak wpływu władz miejskich na budynki zabytkowe pozostające w rękach prywatnych. Bardzo często prywatni właściciele nie są w stanie finansowo sprostać kosztom remontów.

1.1.7. Strefy ochrony konserwatorskiej

Konserwatorskie strefy archeologiczne A – A w mieście i gminie Serock obejmują obszary przypadkowych odkryć luźnych zabytków archeologicznych oraz obszary penetrowane przez archeologów na początku lat 60 tych w m. Serock i w ostatnich latach w m. Jadwisin.

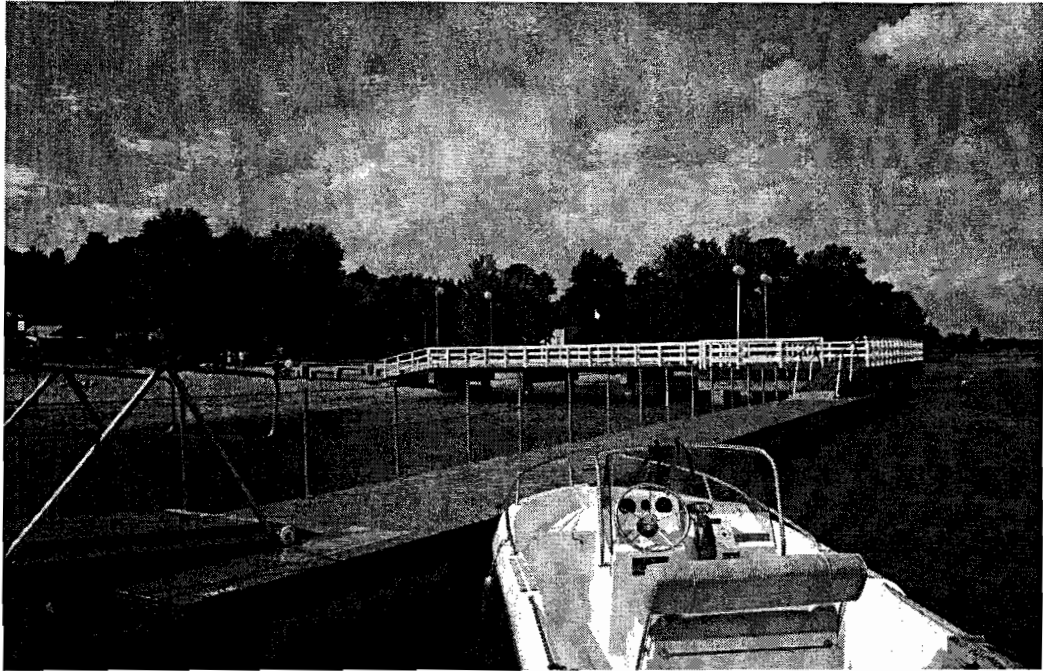
Konserwatorskie strefy obserwacji archeologicznych A I – A XI obejmują obszary wskazujące (ze względu na ukształtowanie terenu) na duże prawdopodobieństwo występowania stanowisk archeologicznych, usytuowanych wzdłuż rzeki Narew i Zalewu Zegrzyńskiego(Wierzbica, Jachranka, Skubianka, Izbica, Dębe).

1.1.8. Turystyka

Najbardziej atrakcyjne pod względem turystyczno - wypoczynkowym tereny położone są w przybrzeżnej strefie Zalewu Zegrzyńskiego. Tam także u podnóża wysokiej i stromej skarpy Narwi, przebiega pieszy szlak turystyczny oznaczony kolorem żółtym. Prowadzi on od zapory w Dębem przez kompleks leśny w Zegrzu, a następnie Jadwisin i Serock. Na trasie szlaku znajdują się liczne wąwozy, rezerwat "Zegrze" oraz zagłębienie wytopiskowe "Chojno" w Karolinie i Maryninie. Urozmaicone ukształtowanie terenu, przyległego do szlaku oraz bogata roślinność na skarpie i występującym fragmentarycznie wąskim tarasie zalewowym cieszy oko i stwarza nastrój ciszy i harmonii.

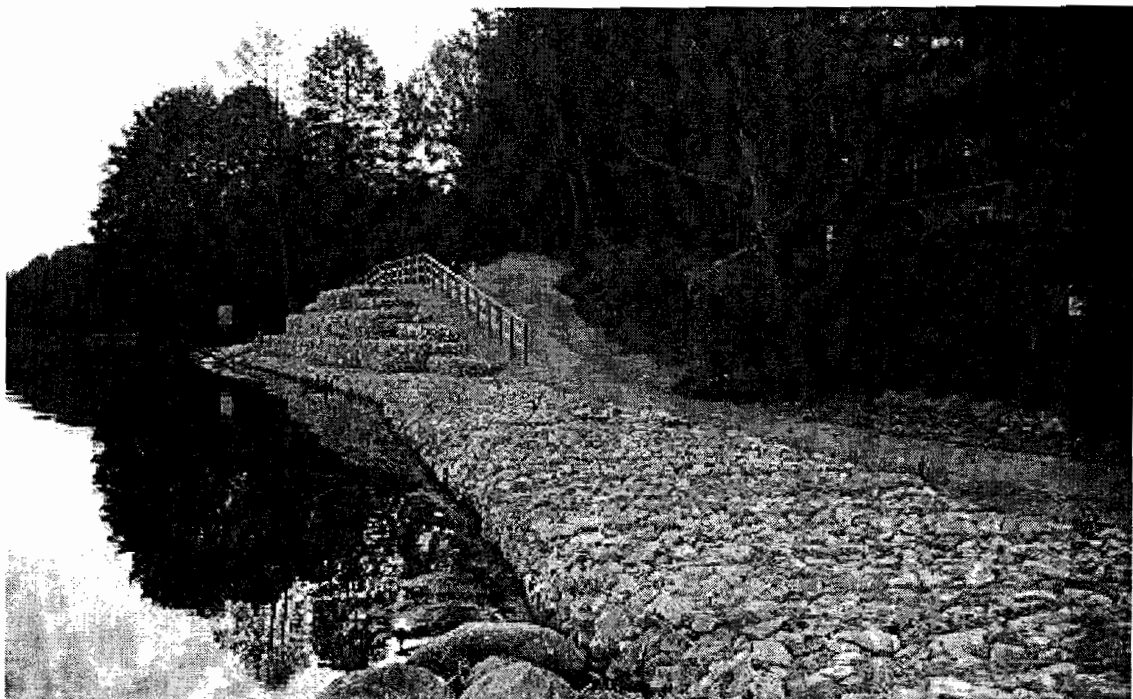
Miasto i Gmina Serock stanowią ciekawe tereny dla amatorów spędzania wolnego czasu w bliskim sąsiedztwie wody i pięknych lasów.

W 2007 roku na terenie plaży w Serocku zostało wybudowane moło z przystanią do cumowania łodzi, które pełni funkcję rekreacyjno- turystyczną. Każdy mieszkaniec oraz turysta może teraz podziwiać piękną panoramę zalewu. Inwestycja została dofinansowana z funduszy unijnych w ramach Zintegrowanego Programu Operacyjny Rozwoju Regionalnego, Działanie 3.3 „ Zdegradowane obszary miejskie, przemysłowe i powojkowe”, w wysokości 65% kosztów kwalifikowalnych. W sezonie letnim do moła doływa tramwaj wodny, który rozpoczyna swój rejs w Warszawie.



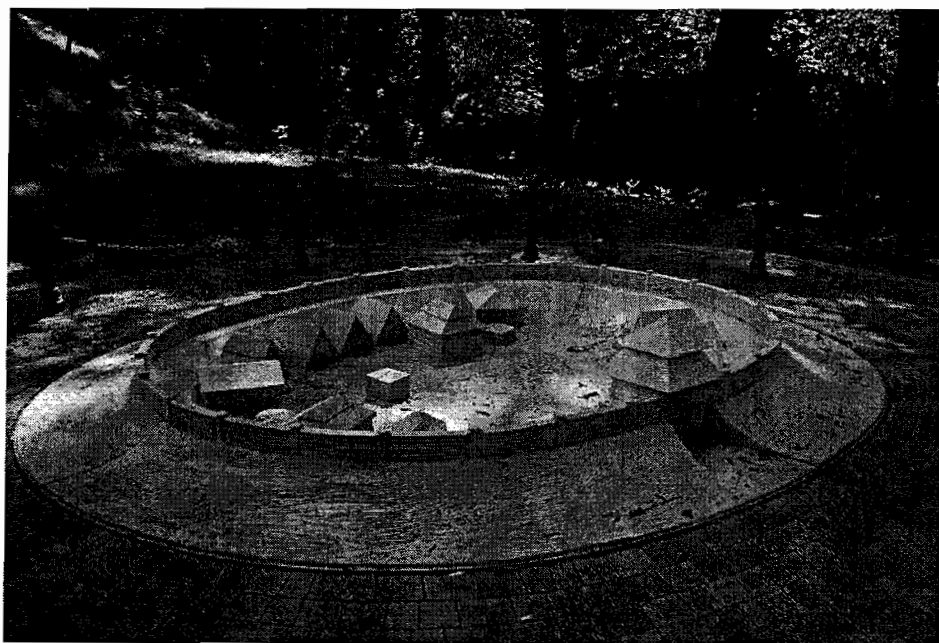
W ciągu ostatnich lat z myślą o rozwoju turystyki powstają ciągi pieszo – rowerowe łączące najbardziej atrakcyjne przyrodniczo zakątki gminy. Na terenie Serocka zostały poprowadzone ciekawie usytuowane trakty spacerowe. Najciekawszymi są: trakt źródlany i wąwóz przy wzgórzu Barbarka.

W latach 2004-2006 została wybudowana ścieżka dydaktyczno- krajoznawczo- turystyczna nad brzegiem Zalewu od Serocka w kierunku Wierzbicy i Jadwisina. Inwestycja ta stworzyła doskonałe warunki rekreacji dla mieszkańców i turystów, amatorów pieszo- rowerowych spacerów. Uporządkowano oraz wzmocniono całe nabrzeże Narwi od Wierzbicy do Jadwisina. Przedsięwzięcie zostało dofinansowane w 75% z funduszy strukturalnych w ramach SPO ROL.



Tereny Miasta i Gminy Serock to niewątpliwie tereny cenne pod względem krajobrazowym. Występują tu także cenne zabytki architektury. Późnogotycki kościół parafialny w Serocku, kościół neobarokowy w Woli Kiełpińskiej oraz Pałac Radziwiłłów to z pewnością najbardziej znaczące zabytki. Dla osób zainteresowanych historią niewątpliwą atrakcją będą forty w Zegrzu i Dębem oraz ruiny zabudowań w Wąwozie Szaniawskiego.

Grodzisko zwane „Barbarką” lub „Ogrodziskiem”, położone jest na naturalnym wzniesieniu ograniczonym jarami i ciekami wodnymi. Jego kształt podlega różnym działaniom. Aktualny kształt zawdzięcza różnym formom jego użytkownika, przez kolejnych właścicieli. Ze względu na brak danych dotyczących szczegółowych zapisów przekształcenia grodziska, a także już zaistniałej degradacji wierzchniej warstwy (na przestrzeni wieków teren ten podlegał różnym formom użytkowania), nie było przesłanek do prób jakiegokolwiek jego rekonstrukcji. Dlatego też za najistotniejsze uznano zachowanie kształtu wzgórza, jego uczytelnienie w krajobrazie i wprowadzenie nowych elementów małej architektury bez ingerencji w podłoże. Zgodnie z projektem zostały wykonane i przebudowane elementy małej architektury. U podnóża grodziska wykonana została makieta jako element rzeźbiarski z jasnego piaskowca zaimpregnowanego przed erozją i zakotwiona w podłożu z zabezpieczeniem przed wyrwaniem i dewastacją.



Dobłą tradycją stało się urządzenie w Mieście cyklicznych imprez kulturalnych dla mieszkańców, wczasowiczów i turystów. Corocznie odbywają się obchody Święta Patrona Serocka- Św. Wojciecha, w dniach 25 kwiecień- 5 maj. Rozpoczynają one praktycznie sezon turystyczny w gminie. Od czerwca do września na wzgórzu Barbarka w ramach "Serockiego Lata Muzycznego" odbywają się koncerty wokalne - instrumentalne, w czerwcu organizowane są na serockiej plaży „Wianki”, w lipcu organizowane są Międzynarodowe Spotkania Folklorystyczne - "Kupalnockska" oraz „ Piknik Rodzinny”, a we wrześniu Dożynki

gminne pod nazwą: „Święto Darów Ziemi”. Mieszkańcy i liczni goście spotykają się także w przeddzień wigilii, by kolędować. Rokrocznie w imprezach uczestniczą mieszkańcy i goście. Urząd Miasta i Gminy podjął prace projektowe nad budynkiem mieszkalnym(w 2 poł. XIX w. budynek szkolny), wpisanym do rejestru zabytków nr 43, z przeznaczeniem na izbę pamięci. W tym celu planowane jest odrestaurowanie zabytkowego budynku przy ul. Św. Wojciecha i przeznaczenie go na cele muzealne, w którym gromadzone byłyby wszystkie pamiątki świadczące o bogatej historii naszego regionu.

Założeniem władz jest systematyczne rozwijanie gminy jako centrum turystyczno – rekreacyjnego pod Warszawą. Gmina jest przygotowana na przyjęcie inwestorów, którzy swoimi działaniami wzbogaciliby bazę rekreacyjno – sportową poprzez na przykład zbudowanie pola golfowego, basenu z podgrzewaną wodą oraz obiektów dla sportów zimowych, aquaparku, amfiteatru.

Zasoby dóbr kultury

Tabela: Obiekty i zespoły wpisane do rejestru zabytków zlokalizowane w Mieście Serock

Lp.	Obiekt	Nr rejestru
1.	Gród wczesnośredniowieczny „Grodzisko” lub „Barbarka”	A – 779/1130/68
2.	Zespół kościoła parafialnego p.w. Najświętszej Marii Panny	1101/320
3.	Rzymskokatolicki cmentarz parafialny(w granicach muru)	1385
4.	Ul. Rynek 1 Budynek mieszkalny murowany z 1 poł. XIX w.	A-44
5.	Ul. Rynek 5 Budynek mieszkalny murowany z oficyną z 2 poł. XIX wieku	A-45
6.	Ul. Rynek 14 Budynek mieszkalny murowany XIX/ XX wiek	A-46
7.	Ul. Rynek 16 Budynek mieszkalny murowany z początku XX wieku.	A-23
8.	Ul. Świętego Wojciecha 1 Budynek drewniany z 2 poł. XIX w- szkoła; zaadaptowany w 2 poł. XX w. na budynek mieszkalny.	A-43
9.	Ul. Pułtуска 13 Budynek mieszkalny murowany, dawny zajazd pocztowy z 1 poł. XIX wieku	A-47
10.	Ul. Pułtуска 15 Budynek mieszkalny murowany, dawny zajazd pocztowy z 1 poł. XIX wieku	1102/676
11	Ul. Pułtуска 17 Budynek mieszkalny murowany	A – 47
12.	Nawierzchnia brukowa rynku	1384

Tabela: Obiekty i zespoły wpisane do ewidencji Wojewódzkiego Konserwatora Zabytków zlokalizowane w mieście Serock

Lp.	Obiekt	Lokalizacja
1.	Pozostałości twierdzy i wałów ziemnych	Północna część miasta
2.	Budynek mieszkalny	Brukowa 7
3.	Budynek mieszkalny	Brukowa 15
4.	Budynek mieszkalny	Farna 3
5.	Plebania, ogrodzenie i kiosk w ogrodzeniu	Ul. Farna
6.	Budynek mieszkalny	Kościuszki 3
8.	Budynek mieszkalny	Kościuszki 12
9.	Budynek mieszkalny	Kościuszki 13
10.	Budynek mieszkalny	Kościuszki 13a
11.	Budynek mieszkalny	Kościuszki 14
12.	Budynek mieszkalny	Kościuszki 16
13.	Budynek mieszkalny	Niska 1
14.	Budynek mieszkalny	Niska 19
15.	Budynek mieszkalny, domek rybacki	Piaskowa 2
16.	Budynek mieszkalny, domek rybacki	Piaskowa 6 i Piaskowa 8
17.	Budynek remizy(w latach 2005-2006 przebudowana i zaadaptowana na salę widowiskową(120 miejsc) w ramach projektu ZPORR)	Pułuska 35
18.	Budynek mieszkalny, sklep	Pułuska 36
19.	Budynek mieszkalny, sklep	Pułuska 42
20.	Budynek mieszkalny,	Pułuska 44
21.	Budynek mieszkalny, sklep	Pułuska 50
22.	Budynek mieszkalny, domek rybacki	Retmańska 4
23.	Budynek mieszkalny,	Retmańska 10
24.	Budynek mieszkalny,	Retmańska 17
25.	Budynek mieszkalny, domek rybacki	Retmańska 20
26.	Budynek mieszkalny, domek rybacki	Retmańska 51
27.	Budynek mieszkalny,	Retmańska 53
28.	Budynek mieszkalny,	Retmańska 57
29.	Budynek mieszkalny,	Rynek 9
30.	Budynek mieszkalny,	Wąska 4
31.	Budynek mieszkalny,	Wolskiego 6
32.	Budynek Szkoły podstawowej i gimnazjum	Pułuska 68

33.	Budynek	Rybaki 5
34.	Budynek	Rybaki 13
35.	Budynek	Rybaki 15
36.	Budynek	Rybaki 17
37.	Budynek	Rybaki 2
38.	Budynek	Rybaki 21
39.	Budynek	Rybaki 35
40.	Budynek	Rybaki 37
41.	Budynek	Rybaki 41
42.	Budynek	Rybaki 41a
43.	Budynek	Warszawska 12 a
44.	Budynek	Warszawska 27
45.	Budynek	Warszawska 4
46.	Budynek	Warszawska 5
47.	Budynek	Warszawska 6
48.	Budynek	Wyzwolenia 14
49.	Budynek	Wyzwolenia 18
50.	Budynek	Wyzwolenia 31
51.	Budynek	Wyzwolenia 7
52.	Budynek	Zakroczymska 10
53.	Budynek	Zakroczymska 2
54.	Budynek	Zakroczymska 6
55.	Budynek, sklep	Pułtуска 21
56.	Budynek tzw. Agronomówka	Radzymińska 10
57.	Budynek	Radzymińska 12
58.	Budynek poczty(dotychczasowy)	Radzymińska 4

1.1.9. Identyfikacja problemów

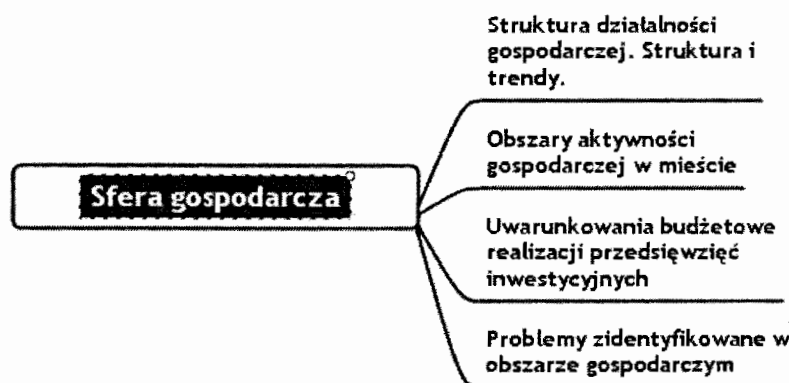
W trakcie analizy dokonanej w rozdziale I zidentyfikowano następujące problemy, których rozwiązanie będzie możliwe na skutek wdrożenia **Programu Rewitalizacji**. Każdemu ze zidentyfikowanych problemów nadano wagę w skali liczbowej od 1 do 5 (1 – problem najmniej ważny, 5 – problem bardzo ważny)

Zidentyfikowany problem	Waga problemu
Zły stan techniczny budynków stanowiących istotny element wizerunku miasta i posiadających własność prywatną	5
Brak rezerwy mieszkań pozostających w dyspozycji miasta	3
Stopniowe niszczenie starej zabudowy i detalu architektonicznego	3
Brak wystarczającej ilości środków na remonty i konserwację	3
Degradacja zabytkowego drzewostanu i stopniowa degradacja niektórych walorów przyrodniczych miasta.	3
Słaba dostępność komunikacyjna miasta.	3
Brak obiektów typu muzealnego w mieście, co utrudnia eksponowanie walorów historycznych miasta	5
Brak odpowiedniego budynku służącego Bibliotece Miejskiej(gminnej)	4
Zbyt mało terenów służących rekreacji dla młodzieży szkolnej	3
Brak parkingów	4

1.2. Sfera gospodarcza

Drugą sferą poddaną analizie, bardzo ważną w procesie formułowania wniosków dotyczących sytuacji społeczno-gospodarczej miasta, jest sfera gospodarcza. Celem przeprowadzonej poniżej analizy jest określenie dynamiki rozwoju miasta i wskazanie tych obszarów, które mogą decydować o przyszłej dynamice rozwoju gospodarczego. Ważnym aspektem będzie wskazanie instrumentów i narzędzi dostarczanych przez Miasto i Gminę lub inne podmioty, działające na rzecz intensyfikacji działalności gospodarczej prowadzonej w gminie i mieście, opierającej się w szczególności na wypracowanych przez wiele lat przewagach konkurencyjnych, w branżach kojarzonych z Serockiem oraz w sektorze nowych technologii.

Diagram obok ukazuje strukturę podrozdziału.



Sfera gospodarcza miasta i całej gminy Serock jest ściśle powiązana z koniunkturą w aglomeracji Warszawskiej. Gospodarka tej aglomeracji należy do jednych z najbardziej rozwiniętych w Polsce. Dużo inwestycji zagranicznych, usytuowanie urzędów centralnych, dobra sieć komunikacyjna łącząca z innymi rejonami kraju powodują, że Warszawa jest motorem gospodarki Polski. Ważnym elementem mającym wpływ na jej rozwój ma położenie lotniska międzynarodowego. Na gospodarkę Serocka nie oddziałują inne aglomeracje miejskie.

Położenie w pasie ścisłego powiązania gospodarczego z Warszawą stwarza także problemy rozwojowe dla Serocka. Odpływ do Warszawy ludzi młodych, z wysokimi kwalifikacjami, pozbawia Serock szansy na rozwój oparty na nowoczesnych technologiach, które to decydują o przewadze konkurencyjnej regionów.

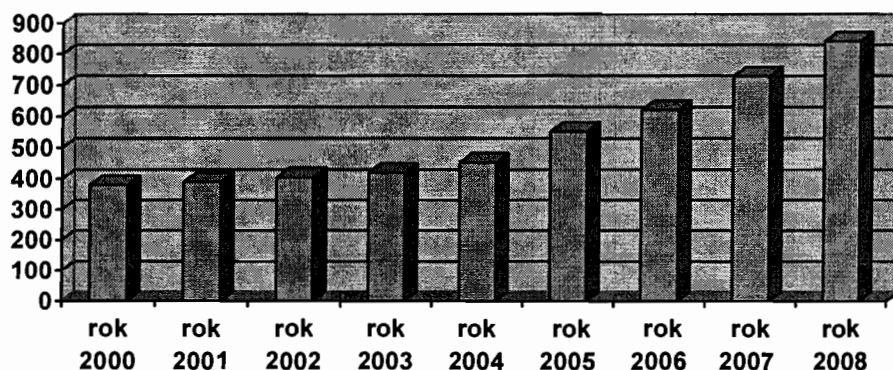
W obszarze rewitalizowanym znajduje się dawna baza materiałowa GS, która obecnie należy do prywatnego przedsiębiorcy. Cały teren jest bardzo zdegradowany. Wymaga kompleksowej rewitalizacji i odbudowy istniejących budynków, które są przeznaczone pod wynajem, gdzie prowadzona jest działalność handlowo- usługowa.

1.2.1. Struktura i trendy działalności gospodarczej.

Wg rejestru ewidencji działalności gospodarczej, prowadzonej przez Burmistrza miasta i Gminy Serock, w dniu 31 grudnia 2008 r. zarejestrowanych było 842 podmioty gospodarcze. Dla porównania stan na 31 grudnia 2007r. wynosił 808 podmiotów gospodarczych. Taki stan rzeczy odzwierciedla ogólne tendencje panujące w gospodarce, gdzie najbardziej konkurencyjnymi i wytwarzającymi największą część Produktu Krajowego Brutto podmiotami są właśnie najmniejsze przedsiębiorstwa, które jednocześnie najbardziej elastycznie potrafią reagować na zmiany zachodzące na rynku.

Grupa	Liczba podmiotów gospodarczych na dzień 31.12.2008	Ilość podmiotów nowoutworzonych w ciągu 2008r	Ilość podmiotów wykreślonych w 2008
Handel	288	38	42
Produkcja	35	5	8
Usługi	436	59	58
Gastronomia	23	7	11
Transport	49	48	10
Eksport-Import	7	0	1
Pozostałe	4	7	-
Ogółem	842	164	130

Jak ukazuje wykres poniżej od roku 2000 nastąpił wzrost ilości firm na terenie miasta. Przyrost ten jest stabilny. Coraz większa ilość firm jest następstwem ciągłego wzrostu gospodarczego Polski i dotyczy większości miast naszego kraju. Należy jednak zwrócić uwagę na fakt, iż rozwój firm jest szybszy w miastach bliższych Miastu Stołecznemu Warszawy, wolniejszy - w innych częściach Polski. Wykres poniżej ukazuje wzrost ilości firm na terenie Miasta i Gminy Serock od roku 2000 do roku 2008.

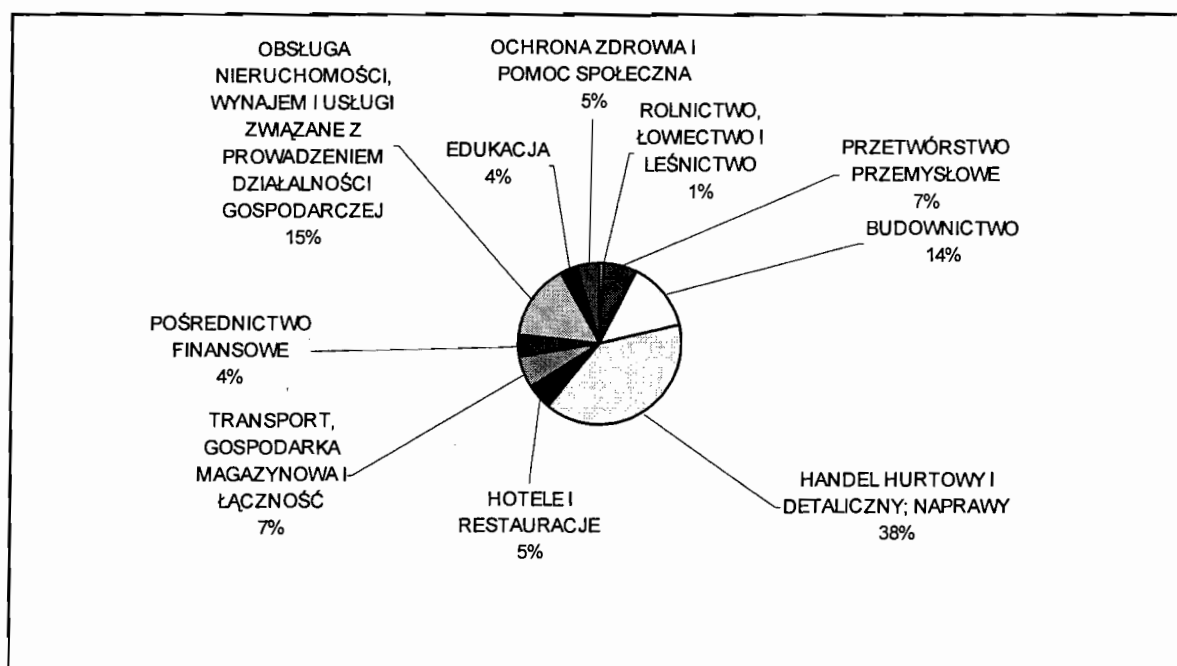


Biorąc pod uwagę branże, w których funkcjonują przedsiębiorstwa zlokalizowane na terenie Miasta, zauważyć można zdecydowaną przewagę sektora usług i handlu (ok. 86 %). Świadczy to o dużych możliwościach rozwojowych Miasta, gdyż obok zaspokajania podstawowych potrzeb mieszkańców poprzez działalność handlowo-usługową, wciąż bardzo perspektywiczne są tradycyjne sektory działalności prowadzonej w Mieście. Ważnym segmentem, będącym w dużej części odpowiedzią na potrzeby rynkowe i pozwalającym na obsługę branży przemysłowej innych miast regionu są usługi transportowe.

Ważną gałęzią usług jest również ochrona zdrowia, w której obok publicznych podmiotów powstają prywatne gabinety. Przyrost podmiotów i liczby zatrudnionych obserwowany jest także w sferze obsługi firm, nieruchomości, gdzie powstało szereg drobnych podmiotów.

Należy zwrócić szczególną uwagę na fakt, że na terenie Miasta brak jest instytucji świadczących bezpłatną pomoc doradczą dla przedsiębiorców oraz osób, które chciałyby taką działalność podjąć.

Diagram: Udział poszczególnych branż w gospodarce Serocka.



Źródło: GUS

Zmiany w gospodarce spowodowały, że zmienił się nieco profil produkcyjny firm: obok przemysłu rolno-spożywczego, którego rozwój jest uwarunkowany tradycjami i bogatym zapleczem rolniczym, rozwijają się w Serocku nowe gałęzie gospodarki: usługi, edukacja, turystyka.

Jednym z podstawowych wskaźników ilustrujących stan lokalnej gospodarki jest poziom **aktywizacji gospodarczej** liczony jako ilość zarejestrowanych podmiotów gospodarczych na 10 tys. mieszkańców. Wyraża on skłonność danej populacji do podejmowania działalności gospodarczej, jak również zaufanie do sytuacji na rynku.

gmina	2008
Serock	842
Radzymin	2083
Ząbki	2623
Marki	2478
Piaseczno	2605
Tłuszcz	1027
Zakroczym	1031
Wyszogród	954
Legionowo	5050
Łomianki	3591

Opracował: Firma Bajor Consulting na podstawie danych GUS.

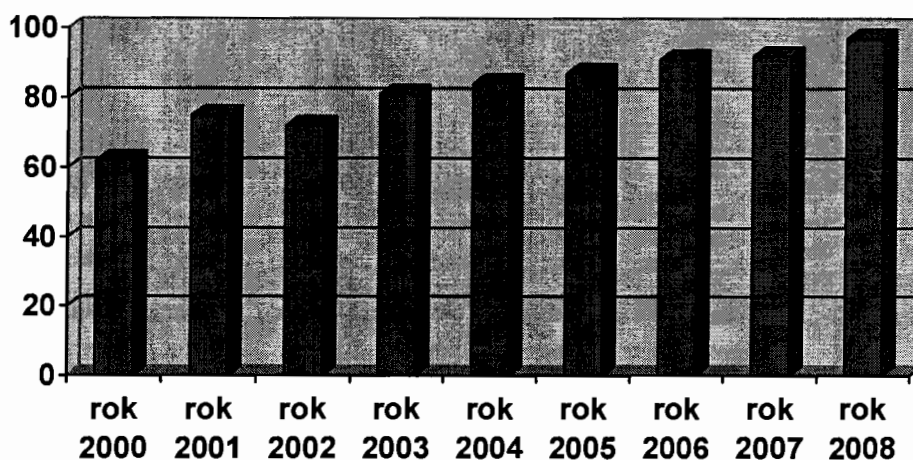
Z powyższych danych można stwierdzić, że skłonność do podejmowania działalności gospodarczej przez mieszkańców Serocka jest niska w porównaniu do miast położonych w sąsiedztwie Warszawy. Dane porównawcze ukazują, że skłonność ta jest wyższa w miastach i gminach blisko Warszawy. Im odległość większa tym skłonność do prowadzenia własnej działalności gospodarczej jest mniejsza. Ważnym elementem stymulacji rozwoju drobnych firm jest pomoc instytucji świadczona dla osób chcących podjąć działalność gospodarczą. Należy zwrócić szczególną uwagę na ogólnopolską tendencję braku samosterowalności spowodowaną złym systemem nauczania w Polsce.

Samosterowalność rozumiana jako umiejętność kierowania samym sobą, to swoista suma zaradności i aktywności. Wydaje się, że jest to podstawowa cecha, warunkująca zdolność do zachowań przedsiębiorczych. Odpowiedzialność za wykształcanie w młodych ludziach takich cech ponoszą placówki edukacyjne. Podczas edukacji należy zwrócić szczególną uwagę na kreowanie postaw przedsiębiorczych.

Jednak poziom aktywizacji gospodarczej jest tylko jednym ze wskaźników obrazujących aktywność biznesową populacji. Działania rewitalizacyjne muszą prowadzić do ożywienia gospodarczego, umożliwienia wszystkim podjęcia działalności gospodarczej.

Tabela poniżej przedstawia ilość sklepów na terenie miasta Serock. Ilość sklepów najlepiej obrazuje dynamikę rozwoju gospodarczego, który przekłada się na konsumpcję. 8 lat temu w Serocku działalność prowadziło 45 sklepów. W 2008 roku już 92. Widoczny jest przyrost konsumpcji. Jest to tendencja ogólnopolska spowodowana zmianą postaw ludności. Jednak niemal podwojenie ilości sklepów w ciągu 8 lat wskazuje na wzrost zamożności mieszkańców Serocka.

Wykres: Ilość sklepów w Mieście Serock od roku 2000 do roku 2008



W sektorze handlu działają małe punkty handlowe. Większe centra handlowe nie występują w Serocku. Dla gospodarki miejskiej ważną rolę odgrywa również targowisko, z którego Miasto czerpie korzyści w postaci opłat. Zmianę tendencji w strukturze placówek handlowych można zaobserwować poprzez wzrost liczby podmiotów przy jednoczesnym spadku zatrudnienia.

W mieście uwidocznił się problem polegający na złej lokalizacji targowiska, które znajduje się w centrum miasta, na Rynku przed Ratuszem. Powoduje to całkowity paraliż miasta w dni handlowe. Działania rewitalizacyjne muszą polegać na zmianie lokalizacji targowiska.

Generalnie, można stwierdzić, że występuje tendencja do przekształcania struktury podmiotów gospodarczych. Miejsce dużych przedsiębiorstw zajmują w coraz większym stopniu małe firmy, głównie usługowe.

Ważnym elementem diagnozy warunkującej przeprowadzenie działań rewitalizacyjnych jest analiza „szarej strefy”.

Na wstępie należy zaznaczyć że „szara strefa” to nie „czarny rynek”. „Czarny rynek” to działalność nielegalna co do istoty: handel narkotykami, bronią itp. „Szara strefa” to działalność legalna co do istoty bez oficjalnego rejestrowania tej działalności i bez zgłaszania obowiązku podatkowego. Ze względu na brak statystyk dotyczących „szarej strefy” w mieście należy się posłużyć badaniami przeprowadzonymi podczas rozmów z mieszkańcami miasta. Badanie te, aczkolwiek pomocne, nie mogą być do końca wiarygodne. Należy jednak uznać, że „szara strefa” istnieje na terenie miasta i całej gminy, lecz jej rozmiary są niewielkie w porównaniu z innymi miastami województwa i Polski. Oprócz oczywistych negatywnych skutków, „szara strefa” jest sposobem stopniowego wchodzenia w oficjalny obieg gospodarczy. Władze miasta nie powinny zwalczać „szarej strefy” lecz stopniowo włączać ją w oficjalny obieg gospodarczy.

1.2.2. Obszary aktywności gospodarczej w mieście

Analizując to zagadnienie należy zwrócić uwagę na geograficzne aspekty cechujące strukturę prowadzonej w Mieście działalności gospodarczej. Można wyodrębnić obszary posiadające wysokie kompetencje i dosyć dobrze rozwiniętą infrastrukturę techniczną oraz obszary o charakterze turystycznym i historycznym.

Największe znaczenie dla funkcjonowania i rozwoju działalności gospodarczej w Serocku mają obszary zgrupowane przy drodze krajowej nr 61 łączącej Warszawę z Augustowem oraz centrum miasta. Wzmożony ruch oraz dobre połączenia komunikacyjne sprawiają, że jest to dobre miejsce do prowadzenia działalności gospodarczej.

1.2.3. Uwarunkowania budżetowe realizacji przedsięwzięć inwestycyjnych

Pomimo, że program rewitalizacji musi być finansowany wspólnie przez inwestorów prywatnych, budżety publiczne i wkład środków strukturalnych Unii Europejskiej, głównym inicjatorem i najważniejszym inwestorem w ramach jego wdrażania będzie Miasto i Gmina Serock. Miasto, ze względu na duży potencjał gospodarczy i duże tradycje w tym zakresie, dysponuje budżetem, który pozwala na zaspokajanie bieżących potrzeb mieszkańców, a oprócz tego na realizację wielu zadań inwestycyjnych. Na wysokość dochodów budżetowych miasta, największy wpływ ma podatek od nieruchomości oraz wpływy z udziału

w podatku dochodowym od osób fizycznych i prawnych. Warto więc pokazać potencjał inwestycyjny lokalnego budżetu.

Wielkość dochodów Miasta wynika z przepisów zawartych w ustawie o dochodach jednostek samorządu terytorialnego, która określa źródła finansowania jednostek samorządu terytorialnego.

Dochody budżetu gminy Serock wzrosły w latach 2001–2008 z 17.977,1 tys. zł. do 34.292,27 tys. zł. W całym, analizowanym okresie zanotowano realny przyrost dochodów o 90,76%. W kolejnych latach zwraca uwagę stopniowy przyrost wpływów budżetowych. Zestawienie dochodów budżetu gminy Serock, z wyszczególnieniem ich głównych źródeł dla lat 2001-2008, przedstawiono w poniższej tabeli.

Tabela 1. Dochody budżetu gminy Serock 2001-2008 w wartościach nominalnych

Wyszczególnienie	2001		2002		2003		2004		2005		2006		2007		2008		Dynamika 2008-2001
	wzł	Udział w %	wzł	Udział w %	wzł	Udział w %	wzł	Udział w %	wzł	Udział w %	wzł	Udział w %	wzł	Udział w %	wzł	Udział w %	
Dochody własne	9 755 610,00	54,27	8 988 138,00	49,05	10 171 762,00	49,98	10 804 485,02	49,68	11 490 865,00	47,29	15 156 223,42	48,16	16 820 088,30	48,13	13 889 315,49	40,50	142,37
Udziały w podatkach stanowiących dochód budżetu państwa	1 965 084,00	10,93	1 987 610,00	10,85	2 204 736,00	10,83	2 945 922,00	13,55	3 337 293,29	13,73	4 500 598,60	14,30	6 001 363,51	17,17	7 019 168,72	20,47	357,19
Subwencja ogólna	4 916 386,00	27,35	5 667 810,00	30,93	6 231 922,00	30,62	6 285 876,00	28,98	6 548 275,00	26,95	7 114 969,00	22,61	7 641 579	21,87	8 527 363,00	24,87	173,44
Dotacje	1 339 987,00	7,45	1 682 453,00	9,18	1 741 440,00	8,56	1 711 837,98	7,87	2 924 811,00	12,04	4 697 611,00	14,93	4 483 941,95	12,83	4 856 418,44	14,16	362,42

Tabela 2. Wydatki budżetu gminy Serock w latach 2001 - 2008

Wyszczególnienie	2001		2002		2003		2004		2005		2006		2007		2008		Dynamika 2008-2001
	wzł	Udział w %	wzł	Udział w %	wzł	Udział w %	wzł	Udział w %	wzł	Udział w %	wzł	Udział w %	wzł	Udział w %	wzł	Udział w %	
Wydatki ogółem	18 917 089	100	18 826 619	100	19 498 869	100	22 251 237,00	100	24 678 797,00	100	30 237 937,41	100	34 758 421,73	100	38 577 451,60	100	203,93
Wydatki bieżące	15 106 363	79,86	15 826 886	84,07	16 803 078	86,17	18 124 894,00	81,46	20 256 166,00	82,08	22 603 246,84	74,75	25 619 151,62	73,71	27 716 817,53	71,85	183,48
Wydatki inwestycyjne	3 810 726	20,14	2 999 733	15,93	2 695 791	13,83	4 126 343,00	18,54	4 422 631,00	17,92	7 634 690,57	25,25	9 139 270,11	26,29	10 860 634,07	28,15	285,00

Źródło: na podstawie danych UG Serock

Istniejącą strukturę należy ocenić pozytywnie, wysoki udział dochodów własnych sprzyja bowiem trafności prognozowania budżetu. W strukturze wpływów dominowały dochody własne. Stabilny udział cechował wpływy z subwencji budżetu państwa. Środki pozyskiwane z tytułu subwencji oświatowej były niewystarczające w stosunku do kosztów funkcjonowania szkół. W wartościach kwotowych miał miejsce stopniowy przyrost wpływów z tego źródła dochodów. Dotacje były najmniej znaczącym źródłem dochodów budżetu do 2005r. W roku 2008 dotacje stanowiły ważne źródło dochodów, co jest następstwem otrzymania przez gminę środków z funduszy strukturalnych oraz w ramach Samorządowego Instrumentu Wsparcia Rozwoju Mazowsza, oraz Europejskiego Funduszu Rozwoju Regionalnego.

Wydatki budżetu gminy Serock wzrosły w badanym okresie z 18 971,10 w 2001r. do 38.577,45 tys. zł. w 2007r. Najwyższe wartości cechują 2008r. Szczegółowe zestawienie wielkości i struktury wydatków przedstawiono w tabelach nr. 7 i 8.

Analiza dynamiki zmian wydatków ogółem w latach 2001-2008 wykazuje ich wzrost o 103,35%. Następował on w sytuacji przyrostu wydatków inwestycyjnych. Wyższe tempo przyrostu wydatków inwestycyjnych jest zjawiskiem pozytywnym. Utrzymaniu tendencji rozwoju gminy będzie sprzyjać realizacja modelu strategicznego zarządzania. W przyszłości konstruując montaż finansowy projektów inwestycyjnych należy dokładnie badać możliwość utrzymania płynności finansowej gminy w dłuższym okresie.

Analiza budżetu gminy na przestrzeni lat wykazuje rosnący udział wydatków na inwestycje w całości budżetu co świadczy o prorozwojowym podejściu władz do rozwoju gminy. Również wydatki na inwestycje w ochronę środowiska wzrastają co świadczy o rosnącej świadomości ekologicznej.

Samodzielne podmioty, całkowicie uniezależnione od funduszy miejskich lub prowadzące własną gospodarkę środkami publicznymi mogą autonomicznie występować jako odbiorcy zewnętrznych źródeł finansowania. Jedynym warunkiem jest zbieżność planowanych przez te podmioty inwestycji z założeniami Programu Rewitalizacji oraz założeniami innych funduszy pomocowych, które dużą wagę przywiązują do efektów społeczno-ekonomicznych realizowanych zadań. Duże znaczenie w realizacji zadań na obszarach rewitalizowanych, szczególnie tych o znaczeniu społecznym, będą miały, obok jednostek budżetowych, wspólnoty mieszkaniowe oraz organizacje pozarządowe (fundacje, stowarzyszenia).

1.2.4. Problemy zidentyfikowane w obszarze gospodarczym

Wynikiem wyżej przeprowadzonej analizy jest określenie tych cech i czynników sfery gospodarczej Miasta które mogą mieć największe odzwierciedlenie w procesach rewitalizacyjnych. Z tego względu lista problemów nie będzie obejmować wszystkich zidentyfikowanych w badanych obszarach, a jedynie te, które mają bezpośredni związek z wdrożeniem programu rewitalizacji.

W trakcie analizy dokonanej w rozdziale I zidentyfikowano następujące problemy, których rozwiązanie będzie możliwe na skutek wdrożenia **Programu Rewitalizacji Obszarów Miejskich**. Każdemu ze zidentyfikowanych problemów nadano wagę w skali liczbowej od 1 do 5 (1 – problem najmniej ważny, 5 – problem bardzo ważny)

Zidentyfikowany problem	Waga problemu
Ograniczenia możliwości budżetu Miasta priorytetowymi inwestycjami – konieczność wyważenia przekazywanych środków na realizację inwestycji obejmujących obszary miejskie i zaangażowania finansowego w realizację wydatków bieżących.	5
Bardzo niska aktywność gospodarcza mieszkańców	4
Brak miejsc pracy	5
Stagnacja gospodarcza spowodowana odpływem dużych inwestorów	3
Trudności z pozyskiwaniem takich instytucji, które finansowo angażowałyby się w procesy inwestycyjne w mieście	2
Odpływ osób z wyższymi kwalifikacjami do większych ośrodków miejskich	5
Mało instrumentów wsparcia dla osób chcących założyć nową działalność gospodarczą	4

1.3. Sfera społeczna

Ostatnią sferą poddaną analizie, kluczową w formułowaniu zadań z zakresu rewitalizacji obszarów miejskich, jest sfera społeczna. Celem przeprowadzonej poniżej analizy jest określenie sytuacji demograficznej w Mieście i Gminie oraz najważniejszych potrzeb mieszkańców.

Określone zostaną także obszary, co do których można uznać, iż są zagrożone procesami patologicznymi, negatywnie wpływającymi na otoczenie.



1.3.1. Sytuacja demograficzna i społeczna terenu

Dane demograficzne o populacji mieszkańców Gminy i Miasta Serock ujawniają wiele ciekawych informacji o źródłach obecnych trudności i zarazem pomagają zdiagnozować zagrożenia.

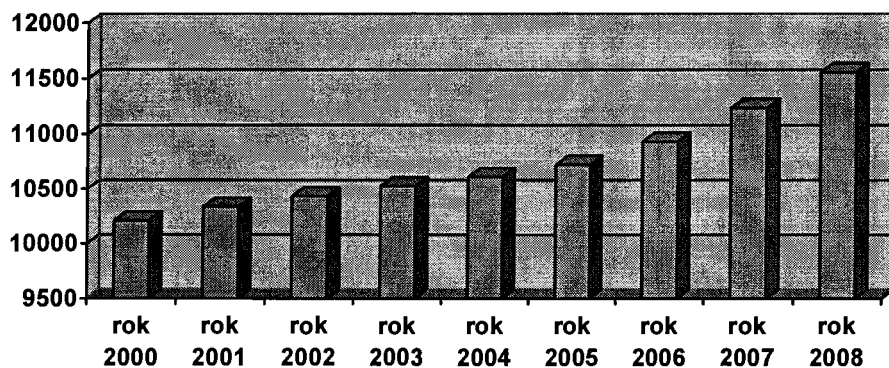
Pierwszym elementem poddanym analizie jest zmiana ilości osób zamieszkujących teren Gminy i Miasta Serock na przestrzeni lat. Poniżej przedstawiono dane dotyczące ilości mieszkańców.

Tabela. Stan ludności na dzień wg stałego miejsca zameldowania 31 XII 2008 ogółem

rok	Gmina Serock	Miasto Serock	j. miary
2000	10209	3152	osoba
2001	10336	3216	osoba
2002	10434	3286	osoba
2003	10526	3300	osoba
2004	10609	3323	osoba
2005	10722	3406	osoba
2006	10933	3474	osoba
2007	11240	3576	osoba
2008	11560	3651	osoba

Według danych z bazy ewidencji ludności w 2008 roku Gminę i Miasto Serock zamieszkiwało 11560 osób. Samo Miasto Serock zamieszkiwało natomiast 3651 osób. Wykres poniżej przedstawia graficznie wzrost liczby ludności w gminie oraz tendencje na terenie miejskim.

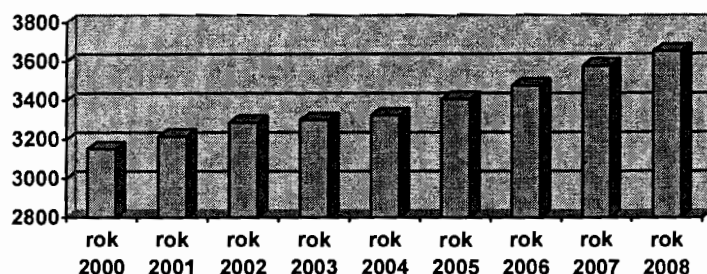
Diagram. Stan ludności na dzień 31.XII wg stałego miejsca zameldowania w latach 2000-2008 w Gminie i Mieście Serock.



Jak ukazują dane w całej Gminie Serock nastąpił gwałtowny przyrost liczby ludności. Spowodowane jest to bez wątpienia tendencją do przenoszenia się osób dotychczas zamieszkałych w dużych miastach na tereny wiejskie.

Teren wiejski gminy Serock charakteryzuje się unikalnymi walorami przyrodniczymi co powoduje, że jest znakomitym miejscem do zamieszkania. Osoby, które przenoszą się na terenie gminy pochodzą głównie z Warszawy. Należy jednak zwrócić szczególną uwagę, że osoby te, nie pracują w lokalnej gospodarce zasilając jej potencjał gospodarczy, lecz dojeżdżają do pracy do Warszawy.

Diagram. Stan ludności na dzień 31.XII wg stałego miejsca zameldowania w latach 2000-2008 w Mieście Serock.



Faktem godnym odnotowania jest stały wzrost liczby ludności na terenie Miasta Serock.

Przyrost naturalny obrazuje tabela poniżej³.

rok	Gmina i Miasto Serock	Miasto Serock	j. miary
2000	8	-6	osoba
2001	29	24	osoba
2002	9	12	osoba
2003	-15	-10	osoba
2004	2	7	osoba
2005	16	27	osoba
2006	22	14	osoba
2007	8	19	osoba

Źródło: GUS

Istotne jest, że przez cały okres od roku 2000 przyrost naturalny w gminie i mieście był - w przeciwieństwie do tendencji ogólnopolskich – dodatni. Choć w latach od 2000 zarówno na terenie wiejskim jak i miejskim występują wahania można uznać, że przyrost naturalny jest pozytywną stroną demograficzną Miasta i Gminy Serock. Spodziewać się należy jednak ujemnych wskaźników w latach od 2008 roku. Spowodowane jest to ubóstwem oraz brakiem pracy dla osób młodych. Sytuacja ekonomiczna ludzi młodych przekłada się na ilość dzieci.

Prowadzone przez demografów badania i analizy wskazują, że trwający od kilkunastu lat spadek rozrodczości w Polsce jeszcze nie jest procesem zakończonym i dotyczy w coraz

³ **Przyrost naturalny** - różnica pomiędzy liczbą urodzeń a liczbą zgonów w określonym czasie i na określonym obszarze. Wartość dodatnia oznacza liczbę urodzeń przewyższającą liczbę zgonów, ujemna - odwrotnie.

większym stopniu kolejnych roczników młodzieży. Wśród przyczyn tego zjawiska wymienia się rosnący poziom wykształcenia, trudności na rynku pracy, zmniejszenie świadczeń socjalnych na rzecz rodziny, brak w polityce społecznej filozofii umacniania rodziny i generalnie trudne warunki społeczno-ekonomiczne, w jakich znalazło się pokolenie w wieku prokreacyjnym. Zgodnie z opiniami ekspertów, w najbliższych latach należy liczyć się z dalszym spadkiem współczynnika dzietności, z obecnej średniej 1,25 dziecka na kobietę do około 1,1 w 2010 r., po czym w latach 2010-2020 można oczekiwać niewielkiego wzrostu dzietności do wartości około 1,2.

Migracja jest czułym miernikiem zmian sytuacji ludnościowej. Ludzie osiedlają się na terenach, których perspektywy rozwojowe postrzegają z optymizmem, natomiast spontaniczna emigracja z danego terenu jest zawsze sygnałem zagrożenia zapaścią rozwojową.

Ujemna migracja stanowi wyzwanie do podjęcia działań służących poprawie jakości życia mieszkańców a tym samym zahamowaniem negatywnego zjawiska.

Saldo migracji⁴ wewnętrznych w Mieście i Gminie Serock ogółem:

Jednostka terytorialna	saldo migracji							
	w ruchu wewnętrznym							
	ogółem							
	2000	2001	2002	2003	2004	2005	2006	2007
	osoba	osoba	osoba	osoba	osoba	osoba	osoba	osoba
Wyszogród – cała gmina	-22	-23	-9	-31	-29	30	50	67
Wyszogród - miasto	14	11	9	0	-18	22	23	34
Płońsk	25	-64	-52	-61	-18	249	250	271
Sierpc	-2	-17	-78	-38	-81	277	245	233
Różan – cała gmina	25	-6	2	-32	-14	45	69	61
Różan - miasto	17	10	-11	-31	-13	34	43	32
Pułtusk – cała gmina	-12	-33	-9	-19	43	285	318	327
Pułtusk - miasto	11	4	-13	-6	-15	212	228	226
Legionowo	176	17	142	-35	-109	1 091	1 221	1 085
Serock	96	95	77	87	114	272	369	484
Serock - miasto	39	46	66	3	38	99	111	163
Nasielsk- cała gmina	-28	-33	3	21	5	273	240	355
Nasielsk - miasto	-47	-36	-13	9	2	166	120	147
Zakroczym – cała gmina	19	27	-18	32	5	56	72	85
Zakroczym - miasto	10	2	-6	2	-16	29	52	52
Łomianki – cała gmina	410	422	454	633	628	763	711	877
Łomianki - miasto	292	220	284	358	443	551	477	536

Źródło: GUS

⁴ Saldo migracji - różnica (ujemna lub dodatnia) między napływem (imigracja) a odpływem (emigracja) ludności z danego obszaru w określonym czasie.

Podobnie jak w większości miast i gmin w pasie bezpośredniego sąsiedztwa z aglomeracją warszawską, migracje w całej gminie Serock charakteryzują się wskaźnikami dodatnimi. Dobra koniunktura na warszawskim rynku pracy powoduje, że osoby pracujące w Warszawie znajdują swój dom w gminach podwarszawskich, ze względu na niższe koszty zamieszkania. Dodatni wskaźnik migracji w Mieście i Gminie Serock spowodowany jest, jak już wcześniej wspomniano, migracjami z Miasta Stołecznego Warszawy osób zamożnych budujących tutaj swój nowy dom.

Jak ukazują dane w tabeli powyżej, pas gmin pod Warszawą to pas urbanizacji i dodatnich migracji. Im dalej od Warszawy tym mniejsze wartości przyjmuje dodatnie saldo migracji. Gminy w znacznej odległości od Warszawy charakteryzują się wręcz dużo niższym saldem migracji. To właśnie m.in. mieszkańcy tych gmin przenoszą się pod Warszawę w poszukiwaniu lepszych warunków do życia i pracy.

Ponadto, obserwuje się także niepokojący **odpływ ludzi młodych**, dla których związki rodzinne w krajach UE i otwarcie granic, dają możliwość podjęcia dobrze płatnej pracy i życie w ustabilizowanym gospodarczo kraju. Możliwości edukacji na terenie Serocka kończą się na etapie szkolnictwa średniego (najbliższe uczelnie wyższe znajdują się w Warszawie i Pułtusku), co również w znaczącym stopniu wpływa na odpływ młodych, pragnących dalej się kształcić i najbardziej operatywnych ludzi - do ośrodków miejskich dających możliwość bardziej atrakcyjnych i ustabilizowanych perspektyw życia. Ludzie młodzi emigrują głównie do Warszawy.

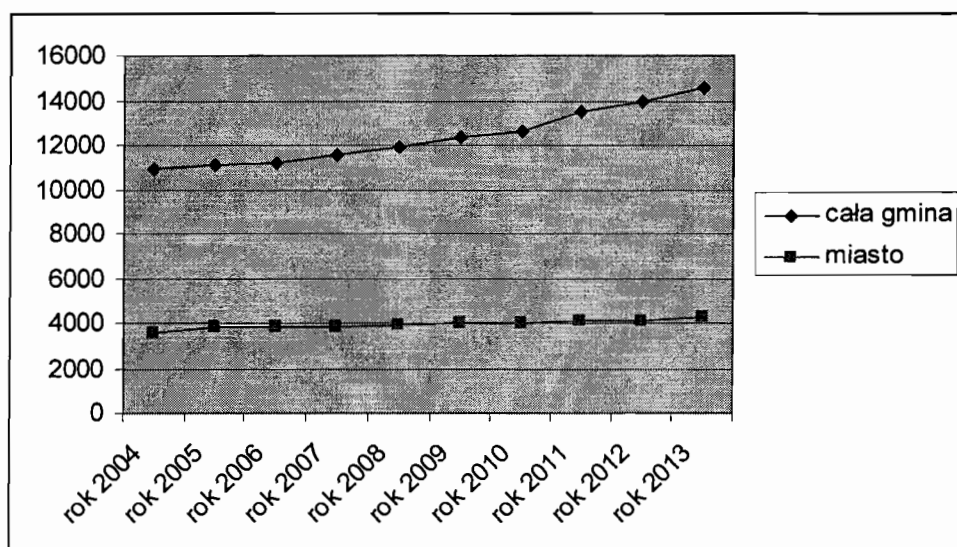
Migracje dotyczą głównie osób młodych, które w poszukiwaniu pracy wyjeżdżają z miasta. Powstrzymanie tej niekorzystnej dla miasta tendencji jest priorytetem w działaniach rewitalizacyjnych.

1.3.2. Główne przemiany społeczne i gospodarcze

Najważniejszym czynnikiem, już wskazanym w poprzednich podrozdziałach, jest ciągły przyrost ludności zamieszkującej Miasto i Gminę Serock. Tendencja ta ma charakter wzrostu.

Tabela poniżej przedstawia prognozowany wzrost ilości mieszkańców Miasta i Gminy Serock. Prognoza została oparta na dotychczasowej dynamice oraz wzrostowych tendencjach gospodarczych i społecznych.

Wykres 1. Prognozowany wzrost ilości mieszkańców Miasta i Gminy Serock.



Liczba mieszkańców Miasta Serock nie będzie rość w sposób widoczny. Duży ruch samochodów na terenie miasta, mało miejsca pod nową zabudowę mieszkalną powodują, że osadnictwo będzie rozwijać się na terenach wiejskich.

W analizie struktury demograficznej nie można pominąć faktu zamieszkiwania czasowego na terenie gminy osób niezameldowanych. Bardzo często są to osoby z innych części Polski oraz świata szukające pracy. Część osób przebywa w Polsce nielegalnie i nie posiada zezwolenia na pracę.

W dalszym ciągu będzie następował spadek umieralności i wzrost przeciętnej długości życia, jednak odrabianie zaległości w tej dziedzinie w stosunku do krajów najbardziej rozwiniętych będzie następowało wolniej niż w ostatniej dekadzie. Przeciętne trwanie życia wzrośnie z obecnych 74,5 lat (70,4 mężczyźni, 78,8 kobiety) do 77,8 w 2015 r. (74,6 mężczyźni, 81,2 kobiety) oraz do 80 lat w 2030 r. (77,6 mężczyźni, 83,3 kobiety).

Migracje wewnętrzne pozostaną przez najbliższe lata na obecnym niskim poziomie. Sytuację powinien zmienić spodziewany wzrost gospodarczy, którego oznaki już wystąpiły. Można oczekiwać, że związany z tym wzrost mobilności przestrzennej ludności nastąpi około 2010 r. i w ciągu następnych 10 lat wskaźnik migracji powróci do wielkości z początku lat dziewięćdziesiątych.

Obserwowana już w latach 90-tych **depresja urodzeniowa** w dalszym ciągu pogłębia się. Od 1989 r. poziom reprodukcji nie gwarantuje prostej zastępowalności pokoleń. **W 2003 r. współczynnik dzietności w Polsce wynosił 1,22 i był najniższy od ponad 50 lat, natomiast w 2008 r. odnotowano minimalny jego wzrost do poziomu 1,31.** Bardzo podobne tendencje panują w Mieście i Gminie Serock. Najbardziej korzystną sytuację demograficzną określa współczynnik kształtujący się na poziomie 2,1-2,15, tj. kiedy w danym roku na jedną kobietę w wieku 15-49 lat przypada średnio 2 dzieci. Jednakże, z badań rodzin wynika, że model rodziny polskiej upodabnia się do wzorców zachodnioeuropejskich, nie należy więc oczekiwać powrotu do wysokiej dzietności.

W latach 90-tych nastąpiło przesunięcie najwyższej płodności kobiet z grupy wieku 20-24 lata do grupy 25-29 lat. Jest to wynikiem wyboru, jakiego coraz częściej dokonują ludzie młodzi decydując się najpierw na osiągnięcie określonego poziomu wykształcenia oraz stabilizacji ekonomicznej, a dopiero potem na założenie rodziny oraz jej powiększenie.

Biorąc pod uwagę strukturę aktywności zawodowej Serocka, niekorzystny jest także brak dostatecznie rozwiniętego szkolnictwa wyższego na terenie miasta, za pomocą którego można by z jednej strony **zatrzymać lokalną młodzież**, z drugiej zaś **zachęcić ludzi spoza Miasta do zamieszkania na jego terenach.** Wyjazdy w celach edukacyjnych sprzyjają migracji oraz zwiększają ryzyko odpływu ludności z wyższym wykształceniem.

Ważnym elementem diagnozy zmian w sferze społecznej i gospodarczej jest **bezrobocie.** W Serocku większość bezrobotnych to mężczyźni, jednak trzeba zwrócić uwagę na bezrobocie wśród kobiet, ponieważ jest to grupa bardziej podatna na bezrobocie długotrwałe. Bezrobocie kobiet jest wynikiem dosyć zróżnicowanego zbioru przesłanek, mających generalnie dwojaką naturę. Po pierwsze - możemy mówić o przesłankach natury ekonomicznej – tzn. takich, które są związane z szeroko rozumianym zagadnieniem struktury popytu na pracę. Ich różnicujące lub, co gorsze, dyskryminujące w swym charakterze działanie nie jest możliwe w odniesieniu do jakiegokolwiek płci; mogą się one objawiać w praktyce jedynie pod postacią określonych dla poszczególnych stanowisk pracy wymogów kwalifikacyjnych.

Największą grupę bezrobotnych stanowią osoby pomiędzy 18 a 24 rokiem życia, czyli osoby młode (165 osób bezrobotnych). Sytuacja jest zła jeśli chodzi o absolwentów wszystkich rodzajów szkół. Najlicniejsza grupa zarejestrowanych absolwentów ukończyła szkoły średnie zawodowe oraz policealne, mniej liczni byli absolwenci szkół wyższych oraz szkół zasadniczych zawodowych. Faktem godnym uwagi jest tutaj wzrost znaczenia kategorii absolwentów szkół wyższych.

Analizując statystyki bezrobocia możemy wyciągnąć uzasadniony wniosek, że przeciętny okres pozostawania bez pracy w regionie systematycznie się wydłuża. Bezrobocie długotrwałe dotyka przede wszystkim osoby nie posiadające żadnego wykształcenia lub legitymujące się wykształceniem gimnazjalnym oraz niższym. Zdecydowanie najlicniejszą grupę osób długotrwałe bezrobotnych stanowią te cechujące się niewielkim doświadczeniem zawodowym - do 1 roku - bądź też jego brakiem. W całym Mieście i Gminie Serock zarejestrowanych jest aż 526 osób, które zaliczyć należy do osób długotrwałe bezrobotnych.

Zatrważający jest fakt, iż spośród 782 zarejestrowanych bezrobotnych z terenu całego Miasta i Gminy Serock tylko 57 osób ma prawo do zasiłku.

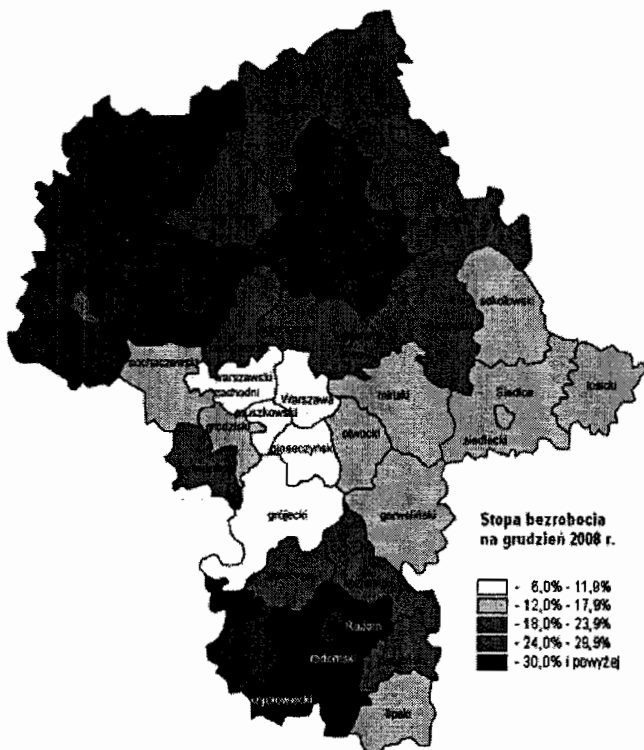
Najczęściej spotykanymi barierami społecznymi wejścia na rynek pracy są:

- brak wyuczonego zawodu
- niskie kwalifikacje
- dezaktualizacja zawodu
- niedopasowanie posiadanego wykształcenia i przygotowania zawodowego do potrzeb lokalnych pracodawców
- brak gruntownego doświadczenia zawodowego wynikającego z częstej zmiany pracy i podejmowania prac jakichkolwiek dla ratowania własnej egzystencji
- brak gotowości do orientacji zawodowej

Brak kwalifikacji zawodowych jest główną przyczyną bezrobocia. 101 osób zarejestrowanych jako bezrobotne z terenu Miasta i Gminy Serock nie posiada jakichkolwiek kwalifikacji zawodowych.

Szczególnie dokuczliwe jest długotrwałe pozostawanie bez pracy, prowadzące często do skrajnego ubóstwa. Brak perspektyw na przerwanie trudnej sytuacji spowodowanej brakiem zatrudnienia, brakiem środków na utrzymanie rodziny prowadzi też do powstawania patologii społecznych.

Szczególną uwagę należy zwrócić na program nauczania szkół ponadgimnazjalnych w Serocku, które według danych Powiatowego Urzędu Pracy pogłębiają bezrobocie. Ukończenie szkół nie daje szans na zatrudnienie w wyuczonym zawodzie.



Stopa bezrobocia w całym powiecie legionowskim wynosi **9,9 %** i należy do najniższych w powiatach położonych w bezpośrednim sąsiedztwie Warszawy. Bezrobocie to jest wyższe od średniej dla województwa mazowieckiego (8,2%) ale niższe od średniej krajowej (10,9%). Legionowski rynek pracy jest rynkiem bardzo specyficznym i ograniczonym. Brak jest dużych zakładów. Liczba ofert pracy jest niewielka.

Szacuje się, że około 2/3 czynnych zawodowo poszukuje pracy na terenie Warszawy.

Położenie blisko miasta Stołecznego Warszawy nie zawsze wiąże się z niskim bezrobociem. Problemem Miasta i Gminy Serock jest brak wykwalifikowanej siły roboczej. Brak tych kwalifikacji skazuje osoby bezrobotne na stagnację i ubóstwo. Niezbędne jest podjęcie działań zaradczych w celu wsparcia psychologicznego dla tych osób. Wytworzenie chęci uczestnictwa w organizowanych szkoleniach jest tak samo ważne jak kwalifikacje pozyskane dzięki tym szkoleniom.

Dlatego też, działania rewitalizacyjne polegać muszą również na przełamaniu barier wyjścia na rynek pracy osób z grup marginalizowanych. Organizacja szkoleń oraz pomoc psychologów stanowić musi ważny element w działaniach władz Miasta i Gminy jak również organizacji pozarządowych. Aktywność organizacji przyczyni się do osiągnięcia celów programu rewitalizacji.

Należy zwrócić szczególną uwagę na osoby bezrobotne i absolwentów szkół, którzy mają kłopoty z wejściem na rynek pracy. Brak jest szkoleń i innych bodźców, które mogą skutkować wejściem na rynek pracy.

1.3.3. Charakterystyka zjawiska marginalizacji społecznej w Mieście i Gminie Serock – problem patologii społecznych oraz przestępczości

Jednym z głównych kryteriów wskazania obszarów podlegających rewitalizacji, szczególnie obszarów miejskich, jest występowanie na tych obszarach zjawisk patologicznych oraz o charakterze przestępczym. W celu określenia takich obszarów problemowych należy wziąć pod uwagę dane gromadzone przez jednostki dbające o utrzymanie porządku w mieście (m.in. Policja, Straż Miejska) oraz dane dotyczące intensywności korzystania z różnych form opieki społecznej.

Straż Miejska jest formacją powołaną do wykonywania czynności administracyjno – porządkowych w zakresie ochrony bezpieczeństwa i porządku publicznego określonym w ustawie o Strażach gminnych z dnia 29.08.1997 r. (Dz. U. Nr 123 poz. 779) jak również zadań wynikających z uchwał Rady Miejskiej.

Z rozmów z mieszkańcami wynika, że poczucie zagrożenia bezpieczeństwa publicznego jest wysokie. Obrona mieszkańców przed przestępczością została uznana za jeden z najważniejszych problemów miasta i całej gminy. Można jednak sądzić, że opinia o bezpieczeństwie jest w znacznym stopniu kształtowana pod wpływem informacji medialnych, a w niewielkiej części jest pochodną bezpośrednich doświadczeń.

Dominują drobne przestępstwa przeciwko mieniu. Systematycznie spada liczba włamań i kradzieży. Na stałym, dużym poziomie utrzymuje się liczba przestępstw przeciwko życiu i zdrowiu. Wśród nich niewielki udział procentowy mają ciężkie przestępstwa - zabójstwa i rozboje, jednakże wywierają one największy wpływ na społeczne poczucie bezpieczeństwa.

Na stan bezpieczeństwa i porządku publicznego rzutuje nadużywanie alkoholu wśród mieszkańców miasta. Brak pracy także jest jedną z przyczyn czynów przestępczych. Niepokojącym zjawiskiem jest rozszerzanie się zjawisk patologicznych wśród młodocianych. Coraz większym zagrożeniem staje się narkomania i związane z nią przestępstwa. Zjawiskiem niepokojącym jest przyzwolenie społeczne-brak reakcji mieszkańców na zdarzenia niezgodne z prawem, a także brak współodpowiedzialności za stan bezpieczeństwa w mieście.

W zakresie zwalczania przestępczości oraz zjawisk patologii społecznej niezbędna jest efektywna, bieżąca współpraca wszystkich służb zajmujących się bezpieczeństwem, której podstawowym warunkiem jest sprawny system łączności.

W mieście Serock działa Ośrodek Pomocy Społecznej. Pomoc w ramach zadań własnych, finansowanych z budżetu gminy, udzielana jest poprzez finansowanie posiłków, wypłatę zasiłków celowych oraz świadczona jest pomoc usługowa dla osób starszych i chorych. Zasiłki celowe z OPS wypłacane są osobom znajdującym się w trudnej sytuacji materialnej, m.in. z powodu bezrobocia czy choroby. Z zasiłków tych w roku 2008 skorzystało 484 osoby, w sumie wypłacono 401.440,00 zł. Zadania zlecone obejmują wypłatę zasiłków stałych i zasiłków okresowych oraz opłacanie składek na ubezpieczenie społeczne osobom pobierającym świadczenia z pomocy społecznej.

Zasadniczym powodem korzystania z pomocy społecznej w Mieście i Gminie Serock jest bezrobocie, bieda, niepełnosprawność i długotrwała choroba. Marginalna skala dotyczy problemów sieroctwa, bezdomności, narkomanii, trudności w przystosowaniu do życia po opuszczeniu zakładu karnego oraz klęski żywiołowej i ekologicznej.

Jednym z zadań do realizacji jest umożliwienie osobom niepełnosprawnym oraz chorym uczestnictwa w życiu społecznym oraz zapewnienie im pracy i dobrych warunków socjalnych. Istnieje potrzeba przeznaczenia środków własnych oraz funduszy europejskich na rzecz polepszenia sytuacji oraz edukacji osób niepełnosprawnych. Środki takie pochodzić będą głównie z Europejskiego Funduszu Społecznego (SPO RZL).

Grupą społeczną wymagającą szczególnej ochrony są też samotne matki z dziećmi. Jednym z najważniejszych zadań jest zapewnienie im środków finansowych, opieki zdrowotnej i umożliwienie powrotu na rynek pracy.

1.3.4. Problemy zidentyfikowane w obszarze społecznym

Wynikiem wyżej przeprowadzonej analizy jest określenie tych cech i czynników zaobserwowanych w sferze społecznego rozwoju Miasta i Gminy, które mogą mieć największe odzwierciedlenie w procesach rewitalizacyjnych.

W trakcie analizy dokonanej w rozdziale I zidentyfikowano następujące problemy, których rozwiązanie będzie możliwe na skutek wdrożenia **Programu Rewitalizacji**. **Każdemu ze zidentyfikowanych problemów nadano wagę w skali liczbowej od 1 do 5 (1 – problem najmniej ważny, 5 – problem bardzo ważny)**

Zidentyfikowany problem	Waga problemu
Duży odpływ ludzi młodych, wykształconych	5
Niski poziom wykształcenia niektórych grup mieszkańców	5
Bezrobocie	3
Poziom przestępczości na obszarach, gdzie kumulują się problemy gospodarcze i społeczne	3
Zróżnicowanie społeczne – wymuszające prowadzenie zróżnicowanej polityki społecznej	3
Liczba osób objętych opieką społeczną – konieczność zintensyfikowania tej sfery funkcjonowania Miasta	4

W mieście nie ma wystarczającej liczby miejsc do gier sportowych i zajęć rekreacyjnych. Istniejące obiekty nie są dostosowane do potrzeb i zainteresowań młodzieży. Przez to młodzież ma ograniczone możliwości spędzania czasu wolnego i wypoczynku. W 2009r. zostaną rozpoczęte prace budowlane przy modernizacji i rozbudowie stadionu miejskiego, które zostaną zakończone w 2011r.

Niewątpliwą grupą wymagającą pilnego wsparcia są **dzieci i młodzież**. Te grupy bowiem dają szansę na największą efektywność wykorzystania wsparcia publicznego (szansę na uzyskanie największej sumy korzyści społeczno-gospodarczych z każdej wydanej złotówki środków publicznych). **To młodzież ma szansę ożywić Miasto i Gminę!** Z drugiej strony zaniechanie wsparcia tej grupy to największe zagrożenie. Możliwe jest ograniczenie późniejszych szans życiowych młodzieży z tego obszaru przez zbieg dwóch czynników: ubóstwa i gorszego dostępu do edukacji. Miasto przyjęło odpowiedzialność za stworzenie warunków do rozwoju dzieci i młodzieży. Ważne jest rozwijanie funkcji edukacyjnych miasta poprzez odnowę budynków oraz zachęcanie tej grupy do rozwijania własnych zainteresowań.

Przez „działania społeczne” w ramach programów rewitalizacji rozumie się przykładowo działania dotyczące rozwoju zasobów ludzkich, przeciwdziałania wykluczeniu społecznemu, walki z patologiami społecznymi, tworzenia równych szans, zapobiegania zjawisku bezrobocia i bezdomności, działania na rzecz aktywizacji środowisk dziecięcych

i młodzieżowych, działania dotyczące przekwaterowywania mieszkańców rewitalizowanych terenów, oraz dotyczące uruchamiania systemu grantów dla organizacji pozarządowych. Miasto w 2009r. odda do użytku wielorodzinny budynek mieszkalny- 30-ci mieszkań socjalnych.

Ważnym elementem jest stworzenie warunków do działalności organizacji pozarządowych zorientowanych na pomoc osobom z grup marginalizowanych. **Szczególnie pomoc dzieciom przełoży się na osiągnięcie zakładanych wskaźników rezultatu i oddziaływania Lokalnego Programu Rewitalizacji.**

1.4. Analiza SWOT Miasta i Gminy Serock






Analiza SWOT tworzona jest w celu zdefiniowania najważniejszych czynników zewnętrznych i wewnętrznych, które mają wpływ na rozwój społeczno-gospodarczy Miasta i Gminy Serock. Analiza przeciwstawia „Mocne Strony” Miasta jego „Słabym Stronom”, oraz „Zagrożenia” zewnętrzne – „Szansom” wpływającym z położenia geopolitycznego Miasta i Gminy. Analiza wynikająca z I części opracowania Lokalnego Programu Rewitalizacji zwraca szczególną uwagę na czynniki, które **bezpośrednio** związane są z procesami odnowy, poprawy warunków życia społecznego i jego funkcji gospodarczych, spełnieniem kryterium zadowolenia społeczności lokalnej.

1.4.1. Zewnętrzne uwarunkowania rozwoju Miasta i Gminy




Pierwsza część analizy SWOT polega na zidentyfikowaniu tendencji występujących w otoczeniu, które mogą sprzyjać (szanse) bądź spowolnić (zagrożenia) procesy rozwojowe Miasta i Gminy. Na uwarunkowania te Gmina nie ma możliwości wpływu.

Każdemu analizowanemu czynnikowi nadano stopień ważności w postaci skali liczbowej od 1 do 5. (1 – czynnik mniej ważny, 5 – czynnik kluczowo ważny).

Wektor oznacza:

Czynnik o znaczeniu gwałtownie rosnącym	Symbol graficzny	
Czynnik o znaczeniu rosnącym		
Czynnik niezmienny, stabilny		
Czynnik powoli tracący na znaczeniu		
Czynnik gwałtownie tracący na znaczeniu		
Czynnik zmienności nieznaney		?

Szanse:

Szanse	1	2	3	4	5	wektor
Możliwość pozyskania środków finansowych z funduszy Unii Europejskiej						
Wzrost inwestycji w regionie						
Obniżenie cen kredytów stymulujących rozwój przedsiębiorstw						?
Większy dostęp do nowych technologii						

Wzrost znaczenia nowych połączeń krajowych z dużymi miastami						↑
Rozwój telekomunikacji (upowszechnienie technologii UMTS),						↑
Rozwój rynku dóbr konsumpcyjnych						↗
Wzrost liczby turystów przyjeżdżających do Polski						↗

Zagrożenia:

Zagrożenia	1	2	3	4	5	wektor
Zahamowanie niezbędnych reform pozwalających na zmiany nieefektywnej struktury polskiej gospodarki						↗
Brak stabilności polityki gospodarczej, w tym finansowej w kraju niesprzyjającej długofalowemu planowaniu finansów Miasta i Gminy Serock						↗
Trudny dostęp do kredytów preferencyjnych, w sumie brak efektywnego systemu pożyczkowo-kredytowego						↗
Duża niepewność w skutkach przemian gospodarczych wynikająca z niestabilnej sytuacji gospodarczej i politycznej kraju						↗
Niebezpieczeństwo niepełnego wykorzystania szans, jakie dają środki UE						↗
Brak sprawnego systemu aktywizacji bezrobotnych						↘
Bieżące trudności budżetu państwa skutkujące opóźnianiem wpływów należnych środków						↘
Nasilający się ruch na drogach przebiegających przez centrum Miasta Serock						↗

1.4.2. Mocne i słabe strony Miasta i Gminy Serock

Analiza uwarunkowań wewnętrznych stanowi drugą część analizy SWOT. Jej celem jest zidentyfikowanie atutów i słabości Miasta i Gminy. **Uwarunkowania wewnętrzne stanowią te czynniki, na które Miasto i Gmina ma wpływ**, a zatem analiza taka jest szczególnie cenna, ponieważ na jej podstawie można ustalić właściwe kierunki działania.

Mocne strony	Słabe strony
- Położenie przy drodze o znaczeniu krajowym	- Bardzo duży ruch na drogach w gminie i mieście
- Urozmaicone środowisko naturalne	- Niebezpieczeństwa na drogach
- Bogata historia	- Brak obwodnicy miasta
- Czyste środowiska naturalne wokół miasta	- Brak pasażerskiej linii kolejowej łączącej Serock z Warszawą
- Położenie nad Zalewem Zegrzyńskim	- Odpływ młodych ludzi do Warszawy
- Dobra jakość usług komunalnych	- Zły stan techniczny zasobów mieszkaniowych i komunalnych
- Dobre połączenie komunikacyjne z miastem wojewódzkim - Warszawą	- Budynki zabytkowe wymagają remontu
- Duża ilość cennych zabytków na terenie miasta	- Zbyt mały dostęp do Internetu dla osób ubogich
	- W dużej części miasta i gminy jest słaby potencjał infrastruktury przemysłowej (uzbrojone tereny)
	- Występowanie grup ludności wymagających pilnego wsparcia zarówno w na terenach wiejskich jak i miejskim

Rozdział 2

Nawiązanie do strategicznych dokumentów dotyczących rozwoju przestrzenno – społeczno – gospodarczego miasta, regionu i kraju

2.1. Nawiązanie do lokalnych i regionalnych dokumentów planistycznych

Lokalny Program Rewitalizacji jest dokumentem programowym, który integruje potrzeby społeczności miasta i całej gminy w zakresie ładu kulturowo – ekologicznego, społecznego oraz gospodarczo – infrastrukturalnego. W swoich ustaleniach bazuje na dokumentach i programach planistycznych będących podstawą polityki regionalnej zarówno na poziomie gminnym, krajowym, wojewódzkim jak i powiatowym. Zgodność Lokalnego Programu Rewitalizacji ze strategicznymi dokumentami planistycznymi jest warunkiem koniecznym jego skutecznej realizacji.

Lokalny Program Rewitalizacji Miasta Serock oraz obszaru po-wojskowego w Zegrzu jest spójny z Planem Rozwoju Lokalnego na lata 2008 - 2015. Program Rewitalizacji precyzuje jednak działania mające na celu rewitalizację obszaru miejskiego wymagającego szczególnego wsparcia oraz obszaru po-wojskowego w miejscowości Zegrze.

Większość działań przewidzianych do realizacji przez niniejszy program wynika z założeń programowych strategii rozwoju województwa mazowieckiego. Są to zarówno zadania, których wdrożenie należy do kompetencji władz samorządowych Miasta i Gminy Serock, jak również inne projekty, których realizacja zależy od zaangażowania władz powiatu, lokalnej społeczności, organizacji pozarządowych lub inwestorów zewnętrznych.

STRATEGIA ROZWOJU WOJEWÓDZTWA MAZOWIECKIEGO

Cele długoterminowe:

- zwiększenie konkurencyjności metropolii warszawskiej i całego regionu w układzie europejskim i globalnym,
- przeciwdziałanie nadmiernym, społecznie nieakceptowanym dysproporcjom w poziomie rozwoju gospodarczego i warunkach życia ludności w województwie (zwłaszcza między metropolią stołeczną a jej otoczeniem),
- poprawa jakości środowiska przyrodniczego Mazowsza,
- wydłużenie trwania życia mieszkańców województwa mazowieckiego poprzez zmianę stylu życia oraz poprzez zmniejszenie rozpowszechniania chorób, ze szczególnym uwzględnieniem chorób cywilizacyjnych i uzależnień,
- ukształtowanie tożsamości kulturowej regionu,
- bardziej efektywne wykorzystanie przestrzeni.

Podstawowym celem Strategii Województwa jest walka z dysproporcjami rozwojowymi oraz pomoc osobom wymagającym szczególnego wsparcia. LPR Miasta Serock jest w pełni zgodny z badaną Strategią, urzeczywistnia ją na szczeblu lokalnym.

Wojewódzki Plan Gospodarki Odpadami dla Mazowsza na lata 2007-2011 z uwzględnieniem lat 2012-2015

Priorytetowe zadania:

- utrzymanie tendencji oddzielania wzrostu ilości wytwarzanych odpadów od wzrostu gospodarczego kraju wyrażonego w PKB,
- zwiększenie udziału odzysku, w tym w szczególności odzysku energii z odpadów, zgodnego z wymaganiami ochrony środowiska,
- zmniejszenie ilości wszystkich odpadów kierowanych na składowiska odpadów,
- zamknięcie do końca 2009 r. wszystkich krajowych składowisk niespełniających przepisów prawa,
- wyeliminowanie praktyki nielegalnego składowania odpadów,
- stworzenie kompleksowej bazy danych o wprowadzanych na rynek produktach i gospodarce odpadami w Polsce.

2.2. Regionalny Program Operacyjny Województwa Mazowieckiego na lata 2007-2013

RPO WM jest jednym z 16 programów regionalnych, które będą realizować **Strategię Rozwoju Kraju na lata 2007-2015 (SRK)** oraz **Narodowe Strategiczne Ramy Odniesienia 2007-2013** wspierające wzrost gospodarczy i zatrudnienie. Regionalny Program Operacyjny na lata 2007-2013 jest głównym dokumentem programowym, wynikającym z okresu budżetowania Unii Europejskiej, planowania procesu wdrażania funduszy strukturalnych na poziomie regionalnym. Przy wykorzystaniu tego narzędzia, jednego z wielu umożliwiających wdrażanie funduszy strukturalnych w Polsce, istnieje realna szansa na efektywne wykorzystanie funduszy strukturalnych w województwie mazowieckim.

Realizacja celu głównego będzie się odbywać poprzez:

- rozwój gospodarki, w tym gospodarki opartej na wiedzy i rozwój społeczeństwa informacyjnego,
- poprawę i uzupełnienie istniejącej infrastruktury technicznej,
- wzmocnianie endogenicznych czynników rozwoju województwa mazowieckiego,
- podniesienie standardów warunkujących rozwój kapitału ludzkiego w regionie.

Cel główny RPO WM będzie realizowany poprzez cele szczegółowe:

1. Rozwój gospodarki regionu, w tym gospodarki opartej na wiedzy.

By sprostać wyzwaniom współczesnego świata województwo mazowieckie musi stać się regionem o dobrze działających mechanizmach wspierania przedsiębiorczości, o sprawnym zapleczu naukowo-badawczym, posiadającym silne i trwałe relacje z gospodarką regionu. Dlatego wsparcie będzie kierowane na rozwój sfery badawczo rozwojowej, tworzenie sieci powiązań między nauką i gospodarką, wzmocnienie i rozwój firm wprowadzających innowacje i nowe technologie, aby pobudzać innowacyjność i zwiększać konkurencyjność gospodarki województwa. Natomiast rozwój instytucji otoczenia biznesu, wzmocnienie regionalnych instrumentów finansowych, działania nakierowane na kompleksowe przygotowanie terenów inwestycyjnych, czy bezpośrednie wsparcie dla biznesu służyć będą rozwojowi przedsiębiorczości w regionie. Stymulowanie rozwoju gospodarki regionalnej i jej innowacyjności będzie wzmocnione poprzez działania związane z budową społeczeństwa informacyjnego. Szczególnie ważne jest w warunkach województwa mazowieckiego dążenie do przeciwdziałania wykluczeniu cyfrowemu, którym zagrożone są tereny pozametropolitalne, a także tworzenie warunków dla upowszechniania i zwiększania dostępności e-usług. Tak

rozumiany rozwój gospodarki, w tym gospodarki opartej na wiedzy będzie wpływać na podniesienie poziomu konkurencyjności gospodarki województwa, jak również zwiększenie spójności gospodarczej regionu przyczyniając się tym samym do osiągnięcia celu głównego RPO WM.

Cel pośredni realizowany będzie poprzez przedsięwzięcia przewidziane do wsparcia w ramach Priorytetów:

- I. Tworzenie warunków dla rozwoju potencjału innowacyjnego i przedsiębiorczości na Mazowszu.*
- II. Przyspieszenie e-Rozwoju Mazowsza.*

2. Poprawa i uzupełnienie istniejącej infrastruktury technicznej.

Spójność terytorialna oraz dostępność przestrzenna to kolejne główne czynniki determinujące konkurencyjność regionu. Stan infrastruktury technicznej województwa mazowieckiego może stać się barierą dla dalszego rozwoju gospodarki. Znacząca poprawa poziomu wyposażenia w infrastrukturę techniczną warunkuje procesy dyfuzji z centrum, jakim jest Warszawa, na otoczenie regionalne prowadząc do zmniejszenia dysproporcji rozwojowych Mazowsza oraz otwarcie regionu na nowych partnerów gospodarczych i turystów.

Służyć temu będą działania nakierowane zarówno na podniesienie jakości regionalnego systemu transportowego uwzględniającego poprawę układu drogowego o znaczeniu regionalnym, szczególnie pomiędzy głównymi miastami województwa oraz rozwój regionalnego transportu publicznego. Rozwój regionalnego systemu transportowego w warunkach województwa mazowieckiego musi uwzględniać dostępność regionu w układzie międzyregionalnym i europejskim. Zwiększenie dostępności w układzie międzynarodowym będzie możliwe poprzez wsparcie skierowane na uruchomienie w Modlinie lotniska regionalnego, uzupełniającego funkcjonalnie port lotniczy Okęcie.

Zrównoważonemu rozwojowi regionu służyć będą działania związane z poprawą stanu infrastruktury służącej ochronie środowiska i zwiększeniem bezpieczeństwa energetycznego w województwie.

Poprawa i uzupełnienie istniejącej infrastruktury technicznej służyć będzie realizacji celu głównego RPO WM i odbywać się będzie poprzez przedsięwzięcia przewidziane w Priorytetach:

- III. Regionalny system transportowy.*
- IV. Środowisko, zapobieganie zagrożeniom i energetyka.*

3. Aktywizacja miast oraz obszarów atrakcyjnych turystycznie.

Jednym z ważniejszych problemów województwa mazowieckiego jest nierównomierny rozwój społeczno – gospodarczy pomiędzy aglomeracją warszawską, a pozostałymi obszarami regionu. Wykorzystanie atutów regionu jakimi są: równomierne rozlokowanie tkanki miejskiej na obszarze województwa, a także znaczące walory przyrodnicze i kulturowe będzie mieć kluczowe znaczenie w procesie przezwycięzania negatywnych tendencji związanych z pogłębiającą się polaryzacją regionu. Budowaniu przewag konkurencyjnych województwa mazowieckiego i równoważeniu poziomu rozwoju wewnątrz województwa służyć będą działania nakierowane na stymulowanie aktywizacji obszarów atrakcyjnych z punktu widzenia mieszkańców, turystów i inwestorów. Wsparcie będzie kierowane na realizację przedsięwzięć związanych z zachowaniem dziedzictwa kulturowego i przyrodniczego regionu, a także rozwojem turystyki i rekreacji. Jednocześnie podejmowane będą działania nakierowane na wzmacnianie pozycji i roli miast w województwie mazowieckim polegające na wsparciu miejskiego transportu publicznego a także przedsięwzięć związanych z rewitalizacją tkanki miejskiej, w tym także zasobów mieszkaniowych, aby tworzyć silne, atrakcyjne ośrodki miejskie, które będą mogły stanowić ogniwa pośredniczące w przenoszeniu potencjału Warszawy na otoczenie regionalne. Dzięki temu wzrastać będzie spójność wewnętrzna województwa zarówno w wymiarze społecznym jak i gospodarczym, a tym samym realizowany będzie cel główny programu.

Osiąganiu celu pośredniego: Aktywizacja miast oraz obszarów atrakcyjnych turystycznie służyć będą przedsięwzięcia wspierane w ramach priorytetów:

V. Wzmacnianie roli miast w rozwoju regionu

VI. Wykorzystanie walorów naturalnych i kulturowych dla rozwoju turystyki i rekreacji.

4. Poprawa infrastruktury społecznej warunkującej rozwój kapitału ludzkiego w regionie.

O jakości i trwałości procesów rozwojowych regionu w dużym stopniu decyduje dobrze wyedukowany i zdrowy człowiek, przygotowany do podejmowania wyzwań, jakie stawia przed nim współczesny świat. Trwały rozwój regionu nie jest, więc możliwy bez inwestycji umożliwiających rozwój kapitału ludzkiego, w tym stworzenia warunków dla aktywności i mobilności zawodowej odpowiadającej na zachodzące przemiany gospodarcze i strukturalne. O kompleksowości działań na rzecz podniesienia poziomu konkurencyjności województwa mazowieckiego stanowić będą działania inwestycyjne warunkujące poprawę bazy edukacyjnej, zwiększenie dostępności i jakości opieki zdrowotnej oraz społecznej, w zakresie sprawowania opieki nad ludźmi starszymi i przewlekle chorymi. Szeroko rozumiana jakość życia oceniana poprzez poziom i warunki świadczenia usług o charakterze społecznym przyczynia się do zwiększenia spójności społecznej, poprawiając tym samym atrakcyjność inwestycyjną regionu.

Przedsięwzięcia zakresu rozwoju infrastruktury społecznej warunkującej rozwój kapitału ludzkiego w regionie będą służyć realizacji celu głównego RPO WM, zarówno w wymiarze konkurencyjności, jak i spójności województwa.

Działania te będą wspierane w ramach Priorytetu:

VII. Tworzenie i poprawa warunków dla rozwoju kapitału ludzkiego.

Cele szczegółowe programu przyczyniają się do osiągnięcia celu głównego programu a tym samym do osiągnięcia celów rozwojowych określonych w dokumentach wspólnotowych i krajowych oraz Strategii Rozwoju Województwa Mazowieckiego do roku 2020, obejmując te, które mogą być realizowane z wykorzystaniem interwencji EFRR.

Działanie 5.2. Rewitalizacja miast.

Cel:

Odnowa zdegradowanych obszarów miast

Uzasadnienie:

Atrakcyjność miast województwa znacznie obniża degradacja infrastruktury oraz przestrzeni miejskich, a także negatywne zjawiska społeczne prowadzące do marginalizacji części mieszkańców. W celu przekształcenia i wykorzystania tych terenów na cele społeczne lub gospodarcze planowane są działania rewitalizacyjne obejmujące również tereny przemysłowe i powojkowe oraz infrastrukturę mieszkaniową, w tym starą zabudowę oraz osiedla mieszkaniowe. Przedsięwzięcia planowane do realizacji na obszarze zdegradowanym zaplanowane w Lokalnych Programach Rewitalizacji przygotowywanych przez lokalne samorządy powinny mieć charakter kompleksowy umożliwiający w dalszej perspektywie ożywienie społeczno- gospodarcze terenu.

Inwestycje wdrażane w ramach Działania 5.2. muszą wynikać z Lokalnych Programów Rewitalizacji i są to poniższe projekty:

- renowacja budynków o wartości architektonicznej i znaczeniu historycznym, m.in. zlokalizowanych w strefie ochrony konserwatorskiej, w tym prace konserwatorskie, odnowienie fasad i dachów budynków wraz z zagospodarowaniem przyległego terenu
- adaptacja, przebudowa lub remonty budynków oraz przestrzeni użyteczności publicznej wraz z przyległym otoczeniem na cele edukacyjno-społeczne, w tym między innymi: przedszkola, szkoły podstawowe, gimnazja, szkoły średnie i ponadgimnazjalne, szkoły wyższe, szkolne stołówki, domy dziecka, ośrodki walki z patologiami społecznymi, poradnie psychologiczne, świetlice dla dzieci i młodzieży, domy kultury, warsztaty terapii zajęciowej lub obiekty służące pomocy społecznej

- adaptacja, przebudowa lub remonty infrastruktury związanej z rozwojem funkcji turystycznych, rekreacyjnych, kulturalnych
- adaptacja, przebudowa lub remonty budynków, obiektów, infrastruktury i urządzeń przemysłowych i powojkowych wraz z zagospodarowaniem przyległego terenu w celu nadania im nowych funkcji użytkowych: usługowych, turystycznych, rekreacyjnych, lub edukacyjnych
- remonty lub przebudowa infrastruktury technicznej, w tym:
 - budowa, remonty lub przebudowa sieci kanalizacyjnych i innych urządzeń do oczyszczania, gromadzenia, odprowadzania i przesyłania ścieków
 - budowa, remonty lub przebudowa kanalizacji deszczowej, sieci wodociągowych, ujęć wody i urządzeń służących do gromadzenia i uzdatniania wody
- porządkowanie przestrzeni miejskiej: regeneracja, i zagospodarowanie przestrzeni publicznych, w tym remonty lub przebudowa: placów, rynków, parkingów, placów zabaw dla dzieci, publicznych toalet miejskich, małej architektury (np. tarasy widokowe, fontanny, ławki), miejsc rekreacji, terenów zielonych oraz prace restauracyjne na terenie parków, tworzenie nowych terenów zieleni i parków
- tworzenie stref bezpieczeństwa i zapobiegania przestępczości w zagrożonych patologiami społecznymi obszarach miast, w tym: budowa lub remont oświetlenia, zakup i instalacja systemów monitoringu
- poprawa funkcjonalności ruchu kołowego, ruchu pieszego, a także estetyki przestrzeni publicznych, w tym: remonty, przebudowa lub modernizacja ulic oraz komunalnych dróg osiedlowych oraz małych obiektów inżynierskich (chodniki i przejścia dla pieszych, ścieżki rowerowe)
- jako element projektu m.in.: wymiana elementów zawierających azbest, poprawa dostępności infrastruktury dla osób niepełnosprawnych

Infrastruktura mieszkalnictwa

- odnowienie następujących głównych elementów konstrukcji budynku: dachu, elewacji zewnętrznej, stolarki okiennej i drzwiowej, klatki schodowej, korytarzy wewnętrznych/ zewnętrznych, wejścia i elementy jego konstrukcji zewnętrznej, windy,
 - instalacje techniczne budynku
 - działania w zakresie oszczędności energetycznej
- przygotowanie do użytkowania nowoczesnych, socjalnych budynków mieszkalnych dobrego standardu poprzez renowację i adaptację budynków istniejących stanowiących własność władz publicznych lub własność podmiotów działających w celach niezarobkowych.

Rozdział 3.

Założenia Lokalnego Programu Rewitalizacji

3.1. Okres realizacji Lokalnego Programu Rewitalizacji Obszarów Miejskich .

Okres realizacji Lokalnego Programu Rewitalizacji przewidziany jest **na lata 2008-2015**. Ma to ścisły związek z członkostwem Polski w Unii Europejskiej, w której obowiązuje 7-letni okres planowania budżetu. Obecnie trwa okres budżetowania, w ramach którego przewidziano (również dla naszego kraju) konkretne instrumenty finansowe (m.in. RPO WM), za pomocą których można wspierać rozwój obszarów miejskich.

Trudno natomiast na obecnym etapie przewidzieć, jakie narzędzia dostępne będą w kolejnym okresie programowania Unii Europejskiej, dlatego też w ramach LPR należy stworzyć jak najszersze możliwości realizacji konkretnych, obecnie nie zdefiniowanych, zadań i projektów w przyszłości.

Skutki realizacji zadań zbieżnych z założeniami Lokalnego Programu Rewitalizacji powinny znaleźć silne odzwierciedlenie w pracach nad dokumentami strategicznymi tworzonymi na okres po roku 2013.

3.2. Zasięg terytorialny rewitalizowanych obszarów

Obszary miejskie poddawane rewitalizacji zostają wyznaczone w **Lokalnym Programie Rewitalizacji**. Ich granice są wyznaczone na podstawie krytycznej analizy wyników badań i analiz (w tym wniosków różnych podmiotów współuczestniczących w procesie rewitalizacji) przeprowadzonych dla potrzeb przygotowania Lokalnego Programu Rewitalizacji. Dokonując tego wyboru **należy wziąć pod uwagę** poziom:

- ubóstwa i wykluczenia,
- bezrobocia,
- niekorzystne trendy demograficzne,
- wykształcenia mieszkańców,
- przestępczości i wykroczeń,
- zasobu mieszkaniowego,
- wydajności energetycznej budynków,
- szczególnie wysoki stopień degradacji środowiska,
- niski wskaźnik prowadzenia działalności gospodarczej,
- wysoka liczba imigrantów, grup etnicznych i mniejszościowych lub uchodźców,

Przeprowadzona w **rozdziale 1** wieloczynnikowa analiza sytuacji społeczno-gospodarczej pozwoliła wyciągnąć wnioski, ułatwiające wskazanie najważniejszych dla Miasta Serock obszarów problemowych, spełniających co najmniej trzy z powyższych kryteriów.

Zbieżność ta została opisana w **rozdziale 2 Programu**.

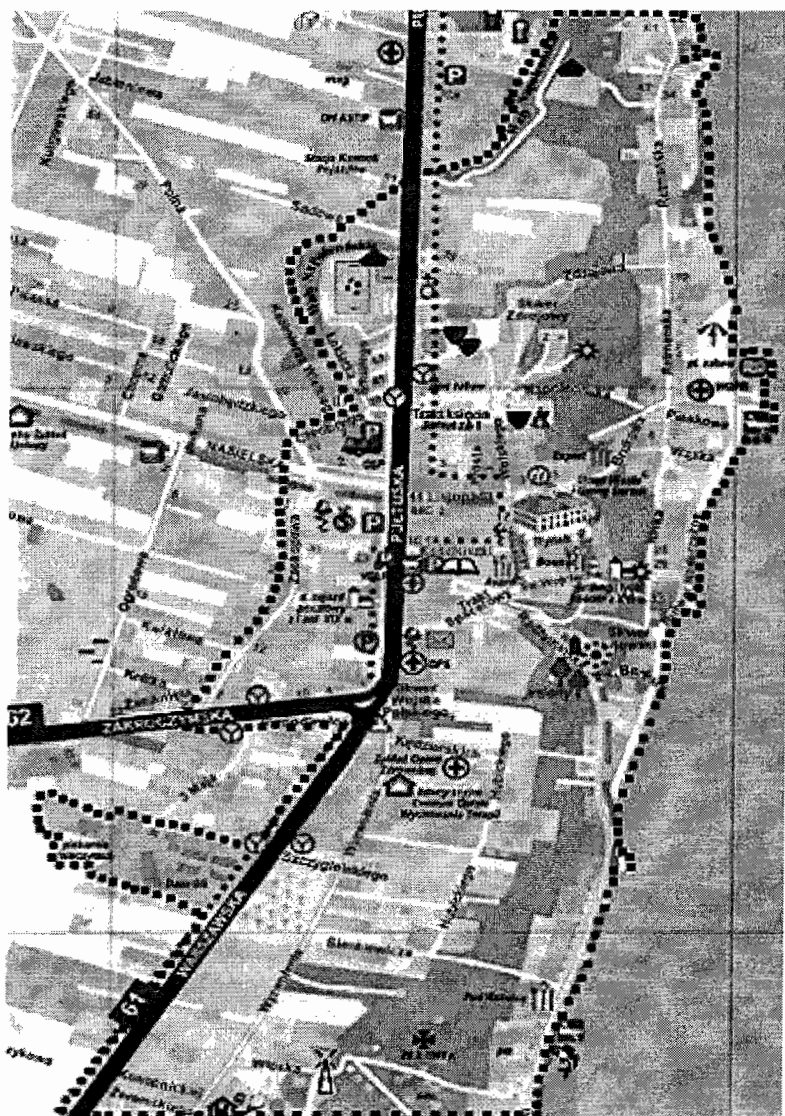
Pozwala to zakwalifikować te obszary do terenów, które powinny w najbliższym okresie podlegać rewitalizacji na wielu płaszczyznach:

- przestrzennej;
- gospodarczej;
- społecznej.

3.2.1. Obszar rewitalizacji

W wyniku przeprowadzonej analizy wyodrębniono obszar spełniający powyższe kryteria, w ramach których będą realizowane inwestycje zgodne z założeniami LPR. Za obszar taki uznano obszar znajdujący się w centrum miasta Serock

Obszar



Obszar wymagający rewitalizacji oznaczono kolorem czerwonym. Na północy linia rozgraniczając obszar biegnie Wałami Napoleońskim ku rzece Narew. Obszar obejmuje swoim zasięgiem brzeg rzeki. Na południu jako obszar wymagający szczególnego wsparcia wskazano Cmentarz oraz dawną bazę GS. Baza w tym momencie jest obszarem dysfunkcyjnym. Na zachodzie obszar rozgranicza linia ulicy Zaokopowej, Chrobrego i dalej Wały Napoleońskie. Inne obszary nie spełniają kryteriów uznania ich za obszary wymagające rewitalizacji.

3.2.2. Uzasadnienie wyboru obszaru rewitalizacji

Zgodnie z założeniami RPO WM oraz praktyki prowadzenia procesów rewitalizacji w Polsce, obszary poddane rewitalizacji muszą spełniać odpowiednie kryteria wyboru. Kryteria te zostały przedstawione na początku podrozdziału. Analiza została przeprowadzona w trzech obszarach funkcjonalnych – przestrzennym, gospodarczym oraz społecznym. Z uwagi na charakter programów rewitalizacji obszarów miejskich największe znaczenie w wyborze obszaru rewitalizacji mają względy **przestrzenne** (m.in. degradacja obiektów budowlanych, nieuporządkowana zabudowa oraz przestrzeń miejska) oraz **społeczne** (dostępność mieszkań komunalnych, wysoka przestępczość, występowanie patologii społecznych, negatywne zjawiska demograficzne itp.).

Oto czynniki, które wpłynęły na zakwalifikowanie wskazanego **obszaru miasta** procesem rewitalizacji:

- zły stan techniczny obiektów publicznych,
- zdegradowane obiekty budownictwa mieszkaniowego,
- zdegradowane budynki komunalne,
- zła sytuacja w obszarze zaspokajania potrzeb kulturalnych,
- występowanie patologii społecznych (liczne dewastacje, alkoholizm, narkomania),
- degradacja infrastruktury,
- zanieczyszczenie środowiska,
- występowania ponadnormatywnego hałasu,
- wysoka przestępczość – niski poziom bezpieczeństwa mieszkańców.

Substancja mieszkaniowa w Serocku wymaga działań ratunkowych. Większość budynków o niezwykłych walorach architektonicznych należy poddać szybkiemu i gruntownemu remontowi. Brak działań wiązać się może z dalszą dewastacją unikalnej architektury, a tym samym pogorszeniem wizerunku miasta. Przykładem udanej rewitalizacji jest niewątpliwie część kamienic przy rynku miejskim oraz sam rynek.

Obecny stan nawierzchni ulic, chodników, skwerów na obszarze miasta jest bardzo zróżnicowany. Natomiast stan zagospodarowania przestrzeni publicznej: przede wszystkim nabrzeża Zalewu wymaga zmiany. Zagospodarowanie nabrzeża jest niezwykle ważnym czynnikiem warunkującym rozwój całego Miasta. To Zalew stanowi o przewadze konkurencyjnej pod względem turystycznym Miasta Serock. Zagospodarowane nabrzeże to więcej turystów, a co za tym idzie rozwój przedsiębiorczości, większe wpływy do budżetu Miasta i Gminy. O ile na głównych punktach miasta, które odwiedzane są przez grupy turystów sytuacja jest bardzo dobra, to wiele kwartałów wymaga działań renowacyjnych w tym zakresie. Oznakowanie i informacja wizualna nie wymaga zmiany.

Drogi dojazdowe do atrakcyjnych turystycznie miejsc w Serocku wymagają natychmiastowego remontu i modernizacji. Nawierzchnia bitumiczna dróg, wielokrotnie przebudowywana i odtwarzana w latach 80-tych i 70-tych jest zniszczona w wyniku rozbudowy sieci kanalizacyjnej i wodociągowej. W związku z powyższym wymaga niezwłocznej przebudowy.

W centrum miasta, czyli na obszarze zakwalifikowanym do objęcia procesem rewitalizacji przebiega droga prowadząca zarówno ruch tranzytowy jak i samochodów osobowych (jest to nakładający się na siebie odcinek dróg krajowych 61 i 62) . Z takiej lokalizacji wynikają uciążliwości dla kierowców, turystów a przede wszystkim mieszkańców miasta Serock.

W chwili obecnej prowadzone są prace i uzgodnienia mające doprowadzić do budowy obwodnicy Serocka, dzięki czemu centrum miasta zostanie odciążone od ruchu tranzytowego. Przebiegająca przez miasto droga (obecnie droga krajowa 61 i 62) prawdopodobnie przekazana zostanie do zasobów gminy i wykorzystywana będzie dla połączeń lokalnych.

Realizacja inwestycji spowoduje poprawę warunków drogowych i bezpieczeństwa ruchu w mieście oraz zmniejszenie negatywnego oddziaływania transportu drogowego na środowisko i spadek emisji hałasu. Przedsięwzięcie będzie miało również pozytywny wpływ na powodzenie programu rewitalizacji.

Działań ratunkowych wymagają także elewacje kamienic. Większość budynków to obiekty o znaczeniu historycznym, niezwykle ważne dla rozwoju i wizerunku miasta. Budynki wymagają także działań termomodernizacyjnych oraz renowacji klatek schodowych i podwórek. Nieszczelne okna i zdewastowane tynki powodują duże straty ciepła, a tym samym podwyższają koszty utrzymania mieszkań.

W mieście brakuje również miejsc dostosowanych do potrzeb osób niepełnosprawnych. Brakuje również parku miejskiego dla wypoczynku i rekreacji osób w podeszłym wieku.

Według danych policji oraz innych jednostek odpowiedzialnych za bezpieczeństwo w Mieście, omawiany obszar jest zagrożony przestępczością. Przestępczość ma głównie charakter drobny, co świadczyć może o ubóstwie mieszkańców. Brak jest zorganizowanych grup przestępczych.

Przestępczość, ma bardzo często swoje źródło w rewitalizowanym obszarze: w mieście istnieją wielopokoleniowe rodziny przestępcze, znane policji. Podejrzewa się również znaczną ukrytą

przestępczość związaną z przemocą w rodzinie, jednak w środowisku mieszkańców nie ma utrwalonego zwyczaju zgłaszania tego typu przestępstw.

Młodzież, a także dzieci dają szansę na największą efektywność wykorzystania wsparcia publicznego (szansę na uzyskanie największej sumy korzyści społeczno-gospodarczych z każdej wydanej złotówki środków publicznych). To młodzież ma szansę ożywić Serock. Z drugiej strony zaniechanie wsparcia tej grupy to największe zagrożenie. Możliwe jest ograniczenie późniejszych szans życiowych młodzieży z tego obszaru przez zbieg dwóch czynników: ubóstwa i gorszego dostępu do edukacji. Niepokojące jest też brak chęci do lepszego wykształcenia. Widoczne jest wyludnianie się miasta. Najczęściej miasto opuszczają ludzie młodzi, wykształceni. Pozostają ludzie starsi, którzy już nie podźwigną wyzwań cywilizacyjnych. Dla osób starszych także należy stworzyć warunki do godnego życia.

Miasto musi przyjąć odpowiedzialność za stworzenie warunków do rozwoju dzieci i młodzieży z obszarów Serocka i okolic. Chodzi głównie o dzieci z rodzin ubogich i patologicznych. Sensowne działania w obszarze edukacji pozaszkolnej, wprowadzania do miasta różnego rodzaju organizacji, placówek i instytucji działających na rzecz młodzieży, wreszcie – przygotowanie dla samej młodzieży przestrzeni do samorealizacji, **to zadania publiczne.**

3.3. Cele przestrzenne rewitalizacji

Na podstawie wyrażonych problemów, wyodrębniono następujące **cele rewitalizacji w obszarze przestrzennym**, zmierzające do zmniejszenia negatywnego ich oddziaływania na otoczenie zewnętrzne:

- **Poprawa funkcjonalności struktury ruchu kołowego, ruchu pieszego i estetyki przestrzeni publicznych,**
- **Likwidacja tzw. „niskiej emisji”,**
- **Ochrona obiektów cennych architektonicznie i obszarów przyrodniczo-cennych,**
- **Modernizacja budynków użyteczności publicznej dla celów kulturalnych, edukacyjnych i integracyjnych dla społeczności lokalnej,**
- **Likwidacja terenów dysfunkcyjnych na terenie Miasta .**

3.4. Planowane działania przestrzenne na obszarze rewitalizowanym

Wszystkie przedsięwzięcia rewitalizacyjne w sferze zagospodarowania przestrzennego należy przyporządkować do jednego z opisanych w rozdziale 3.2. *Programu Rewitalizacji*. Jest to warunkiem ubiegania się o zewnętrzne źródła finansowania (m.in. z funduszy strukturalnych Unii Europejskiej).

Każdy beneficjent/podmiot, który zamierza realizować przedsięwzięcie z jakichkolwiek programów oferujących zewnętrzne finansowanie, dla których warunkiem jest zgodność z LPR, musi uzyskać akceptację Burmistrza Miasta i Gminy Serock wskazującą na zgodność realizowanego przedsięwzięcia z celami LPR.

Lista rodzajów projektów, które mogą podlegać wsparciu jest bardzo szeroka i pokrywa się z zakresem inwestycji wspieranych w ramach RPO.

Są to m.in.:

- zagospodarowywanie pustych przestrzeni w harmonii z otoczeniem,
- porządkowanie „starej tkanki” urbanistycznej,
- izolacja, remont lub przebudowa elewacji, fasad i dachów budynków oraz pomieszczeń przeznaczonych na cele: gospodarcze, szkoleniowe lub kulturalne,
- renowacja budynków o wartości architektonicznej i znaczeniu historycznym znajdujących się na rewitalizowanym terenie (renowacja będzie się składała z działań wspierających: prace konserwatorskie oraz odnowienie zabudowań).

- rozbudowa lub przebudowa infrastruktury publicznej związanej z rozwojem funkcji turystycznych, rekreacyjnych, kulturalnych, sportowych(stadion miejski).
- regeneracja, rehabilitacja i zabudowywanie pustych przestrzeni publicznych (m.in. placów, parkingów, parku w sąsiedztwie osiedli wielorodzinnych
- regeneracja infrastruktury technicznej, szczególnie w zakresie ochrony środowiska, m.in.: budowa, remonty lub przebudowa sieci kanalizacyjnych i innych urządzeń do oczyszczania, gromadzenia, odprowadzania i przesyłania wód opadowych
- przebudowa sieci wodociągowej z wymianą rur azbestowo – cementowych na PCV
- wymiana elementów konstrukcyjnych zawierających azbest w budynkach publicznych (poza celami mieszkaniowymi) w przypadku, gdy nie wymaga to przebudowy całego obiektu i po spełnieniu wymagań przekazania powstałych odpadów zawierających azbest podmiotom, które uzyskały zezwolenie właściwego organu na prowadzenie działalności w zakresie gospodarki takimi odpadami,
- adaptacja, przebudowa lub remonty budynków i przestrzeni użyteczności publicznej wraz z przyległym otoczeniem na cele edukacyjne-społeczne.
- poprawa funkcjonalności ruchu kołowego, ruchu pieszego i estetyki przestrzeni publicznych rewitalizowanego terenu, poprzez m.in.:
 - remonty, przebudowę lub modernizację dróg lokalnych (miejskich lub powiatowych) i ulic prowadzących do dzielnic mieszkalnych oraz komunalnych dróg osiedlowych (między innymi wzmocnienie podbudowy jezdni, polepszenie stanu nośności, wymiana i poszerzenie nawierzchni) oraz małych obiektów inżynierskich,
 - budowę, remonty lub przebudowę chodników i przejść dla pieszych, jak również wszelkie inne prace infrastrukturalne lub zakup wyposażenia pozwalający zwiększyć bezpieczeństwo pieszych, rowerzystów lub zwierząt, (np. budowa, przebudowa lub remont ścieżek rowerowych).
- rewitalizacji, konserwacji, renowacji, modernizacji i adaptacji na cele kulturalne historycznych obiektów i zespołów zabytkowych wraz z ich otoczeniem, szczególnie realizowane w ramach przyjętych strategii rozwoju produktów turystyki kulturowej;
- rewitalizacji historycznych obszarów miejskich;
- rewitalizacji, konserwacji, renowacji, modernizacji i adaptacji na cele kulturalne zespołów fortyfikacyjnych oraz budowli obronnych;
- renowacji, ochrony i zachowania miejsc pamięci i martyrologii;
- budowy i rozbudowy publicznych i niekomercyjnych instytucji kultury o europejskim znaczeniu;

- budowy, rozbudowy, odbudowy i adaptacji infrastruktury kulturowej w miejscach o symbolicznym znaczeniu dla polskiej kultury;
- kompleksowych programów konserwacji zabytków ruchomych oraz konserwacji i digitalizacji zabytkowych księgozbiorów i archiwaliów;
- tworzenie systemów zabezpieczeń przed nielegalnym wywozem dzieł sztuki oraz zabezpieczenie zabytków ruchomych i nieruchomych przed kradzieżą i zniszczeniem.

Ww. rodzaje projektów w dużej mierze dotyczą również opisywanej w dalszej części sfery społecznej. Zatem trudno w przypadku niektórych projektów jednoznacznie zdefiniować zaliczenie do jednej z opisywanych sfer funkcjonalnych. Nie wpływa to jednakże na możliwość realizacji inwestycji w ramach LPR, gdyż projekty zaplanowane przez potencjalnych beneficjentów mogą mieć charakter kompleksowy, obejmujący wiele aspektów rewitalizacji (np. uporządkowanie przestrzeni społecznej powiązane z tworzeniem obiektów społecznych lub zabudowy komunalnej).

Oto najważniejsze projekty w sferze przestrzennej w latach 2005 – 2015. Inne projekty (wspólnot mieszkaniowych) wymagają uszczegółowienia źródeł finansowania. Szansa na otrzymanie środków do roku 2013 dla tych podmiotów jest minimalna ponieważ brak jest wystarczających środków wsparcia. Niezbędna jest również przygotowana dokumentacja projektowa i kosztorysowa.

TYTUŁ PROJEKTU	Zagospodarowanie plaży i budowa mola z przystanią wodną w Serocku
PROJEKT REALIZOWANY PRZEZ	Miasto i Gmina Serock
CAŁKOWITY KOSZT REALIZACJI PROJEKTU	1 110 tys. PLN
OPIS PROJEKTU	<ul style="list-style-type: none"> - wykonano dokumentację budowlano-wykonawczą - zadanie zrealizowano zgodnie z opisem <p>W ramach przedsięwzięcia wybudowano molo wraz z przystanią wodną, zagospodarowano teren plaży elementami małej architektury i rozbudowano oświetlenie . Zakupiono i zamontowano urządzenia na placu zabaw. Wybudowano budynek sanitarny.</p>
ŹRÓDŁA FINANSOWANIA	<ul style="list-style-type: none"> • 721 tys. PLN - własne środki • 389 tys. PLN - środki ze ZPORR I BUDŻETU PAŃSTWA

HARMONOGRAM REALIZACJI	Projekt zrealizowano w latach 2005 - 2008
OCZEKIWANE REZULTATY - WSKAŹNIKI	<p>Na poziomie produktu:</p> <ul style="list-style-type: none"> - Powierzchnia obiektów zmodernizowanych na cele kulturalne i turystyczne- 277,50 m² - Liczba obiektów zmodernizowanych na cele kulturalne i turystyczne- 1 szt. - Powierzchnia terenów rewitalizowanych przeznaczonych na małą infrastrukturę- 492,17 m² - Powierzchnia zdegradowanych dzielnic i obszarów miast poddanych rehabilitacji- 3 000,00 m² <p>Na poziomie rezultatu:</p> <ul style="list-style-type: none"> - Liczba nowych ofert programowych w zakresie kultury i turystyki- 4 szt. - Liczba osób korzystających z nowej lokalnej bazy kulturalnej i turystycznej- 1000 osób - Liczba nowych miejsc pracy powstała w wyniku realizacji projektów turystycznych i kulturalnych- 1
SPOSÓB POMIARU WSKAŹNIKÓW	<ul style="list-style-type: none"> - Monitoring na miejscu - Statystyka gminna - Badania ankietowe.
TYTUŁ PROJEKTU	Przebudowa nawierzchni ul. Zaokopowej i ul. Radzymińskiej w Serocku.
PROJEKT REALIZOWANY PRZEZ	Miasto i Gmina Serock
CAŁKOWITY KOSZT REALIZACJI PROJEKTU	820 tys.zł.
OPIS PROJEKTU	<p>Projekt przewiduje:</p> <ul style="list-style-type: none"> - wykonanie dokumentacji technicznej - realizację zadania <p>W ramach projektu przebudowano nawierzchnię drogi gminnej ul. Radzymińskiej, prowadzącej do drogi krajowej nr 61. Zmieniono nawierzchnię asfaltową oraz wykonano nowe proggi zwalniające. W kolejnym etapie projektu przeprowadzono przebudowę ulicy Zaokopowej, prowadzącej od jednej z głównych ulic Serocka- drogi krajowej nr 62- ul. Zakroczymskiej, do drogi powiatowej- ul. Nasielskiej. Planuje się wymianę nawierzchni jezdni, a także przebudowę i rozbudowę chodników i bezpiecznych przejść dla pieszych.</p>
ŹRÓDŁA FINANSOWANIA	

	<ul style="list-style-type: none"> • 123 tys. zł. - własne środki • 697 tys. zł. - środki z EFRR
HARMONOGRAM REALIZACJI	Projekt realizowany jest w latach 2006-2010
OCZEKIWANE REZULTATY - WSKAŹNIKI	<p>Na poziomie produktu:</p> <ul style="list-style-type: none"> - Liczba projektów/ instalacji urządzeń poprawiających bezpieczeństwo na obszarze rewitalizowanym-1 - Powierzchnia obszarów poddanych rewitalizacji- 0,84 ha <p>Na poziomie rezultatu:</p> <ul style="list-style-type: none"> - Liczba utworzonych miejsc pracy na obszarach rewitalizowanych
SPOSÓB POMIARU WSKAŹNIKÓW	<ul style="list-style-type: none"> - Monitoring na miejscu - dokumentacja techniczna i inwentaryzacja
TYTUŁ PROJEKTU	Rewitalizacja zabytkowego budynku dawnej szkoły z przeznaczeniem na izbę pamięci o regionie.
PROJEKT REALIZOWANY PRZEZ	Miasto i Gmina Serock
CAŁKOWITY KOSZT REALIZACJI PROJEKTU	1 218 tys. zł.
OPIS PROJEKTU	<p>Projekt przewiduje:</p> <ul style="list-style-type: none"> - wykonanie dokumentacji technicznej - realizację zadania <p>Zlecono wykonanie dokumentacji technicznej. W ramach przedsięwzięcia planowana jest rewitalizacja obiektu dawnej zabytkowej szkoły, obecnie używany jako obiekt mieszkalny, ze zmianą użytkowania na potrzeby publiczne- izba pamięci o regionie. Po rewitalizacji obiektu zostaną wyeksponowane zabytkowe wnętrza dawnej szkoły, w których ulokowane zostaną zbiory i przedmioty historyczne. Budynek jest pod nadzorem konserwatora zabytków, znajduje się w rejestrze zabytków.</p>
ŹRÓDŁA FINANSOWANIA	<ul style="list-style-type: none"> • 183 tys. zł. - własne środki

	<ul style="list-style-type: none"> 1 035 tys. zł. - środki z EFRR
HARMONOGRAM REALIZACJI	Realizacja projektu przewidziana jest na lata 2008-2011
OCZEKIWANE REZULTATY - WSKAŹNIKI	<p>Na poziomie produktu:</p> <ul style="list-style-type: none"> - Liczba projektów zapewniających zrównoważony rozwój oraz poprawiających atrakcyjność miasta-1 - Liczba obiektów wybudowanych/przebudowanych/ poddanych renowacji na obszarze rewitalizowanym-1 <p>Na poziomie rezultatu:</p> <ul style="list-style-type: none"> - Liczba utworzonych miejsc pracy na obszarach rewitalizowanych-2
SPOSÓB POMIARU WSKAŹNIKÓW	- Monitoring na miejscu
TYTUŁ PROJEKTU	Zwiększenie atrakcyjności turystycznej gminy Serock poprzez zagospodarowanie Szlaku Napoleońskiego.
PROJEKT REALIZOWANY PRZEZ	Miasto i Gmina Serock
CAŁKOWITY KOSZT REALIZACJI PROJEKTU	600 tys.zł. (wg. kosztorysu inwestorskiego, oraz szacunkowych kosztów wyposażenia)
OPIS PROJEKTU	<p>Projekt przewiduje:</p> <ul style="list-style-type: none"> - wykonanie dokumentacji technicznej - realizację zadania <p>W ramach projektu planuje się zagospodarowanie wałów fortecznych z przeznaczeniem na szlak turystyczno-rekreacyjny. Wykonano dokumentację zagospodarowania, oraz przeprowadzono wycinkę samosiewu stanowiącego zagrożenie dla kształtu i konstrukcji wałów. Projekt zakłada utworzenie na terenie objętym opracowaniem ciągu pieszego. Planuje się także umieścić tablicę opisującą historię Wałów Napoleońskich, oraz odtworzyć stanowisko strzeleckie z atrapą działa z epoki napoleońskiej.</p>
ŹRÓDŁA FINANSOWANIA	<ul style="list-style-type: none"> 90 tys.zł. - własne środki

	<ul style="list-style-type: none"> • 510 tys.zł. - środki z EFRR
HARMONOGRAM REALIZACJI	Projekt realizowany jest w latach 2006-2010
OCZEKIWANE REZULTATY - WSKAŹNIKI	<p>Na poziomie produktu:</p> <ul style="list-style-type: none"> - Powierzchnia zrewitalizowanych obszarów-0,9234 ha <p>Na poziomie rezultatu:</p> <ul style="list-style-type: none"> - Liczba utworzonych miejsc pracy na obszarach rewitalizowanych-2
SPOSÓB POMIARU WSKAŹNIKÓW	- Monitoring na miejscu
TYTUŁ PROJEKTU	Przebudowa i adaptacja zabytkowego budynku zajazdu napoleońskiego na potrzeby biblioteki, biura informacji turystycznej.
PROJEKT REALIZOWANY PRZEZ	Miasto i Gmina Serock
CAŁKOWITY KOSZT REALIZACJI PROJEKTU	1 530 tys.zł.
OPIS PROJEKTU	<p>Projekt przewiduje:</p> <ul style="list-style-type: none"> - wykonanie dokumentacji technicznej - realizację zadania <p>Planuje się modernizację i adaptację obecnego budynku na potrzeby biblioteki, oraz biura informacji turystycznej. Cała modernizacja musi być wykonana w porozumieniu z konserwatorem zabytków, ponieważ cały budynek jest wpisany do rejestru zabytków. Wykonana jest inwentaryzacja budynku, oraz opracowanie konserwatorskie.</p>
ŹRÓDŁA FINANSOWANIA	<ul style="list-style-type: none"> • 229 500zł. - własne środki • 1 300 500zł. - środki z EFRR
HARMONOGRAM REALIZACJI	Projekt realizowany jest w latach 2006-2015
OCZEKIWANE REZULTATY - WSKAŹNIKI	<p>Na poziomie produktu:</p> <ul style="list-style-type: none"> - Liczba obiektów wybudowanych/przebudowanych/poddanych

	renowacji na obszarze rewitalizowanym-1 - Liczba zbudowanych/ przebudowanych/ doposażonych obiektów-1 Na poziomie rezultatu: - Przewidywana całkowita liczba bezpośrednio utworzonych nowych miejsc pracy (EPC)-2 - W tym przewidywana liczba utworzonych nowych miejsc pracy na obszarze rewitalizowanym dla kobiet-1
SPOSÓB POMIARU WSKAŹNIKÓW	- Monitoring na miejscu - Protokół odbioru

3.5. Cele rewitalizacji w obszarze gospodarczym

Na podstawie wyrażonych w rozdziale 1 problemów, wyodrębniono następujące **cele główne rewitalizacji w obszarze gospodarczym**, zmierzające do zmniejszenia negatywnego oddziaływania ww. problemów:

- **tworzenie warunków lokalowych i infrastrukturalnych dla rozwoju małej i średniej przedsiębiorczości,**
- **tworzenie warunków rozwoju drobnej przedsiębiorczości poprzez bezpłatne szkolenia, doradztwo- aktywizacja ludzi młodych,**
- **włączanie „szarej strefy” gospodarki w oficjalny obieg gospodarczy.**

Należy pamiętać, iż tak zdefiniowane cele związane są z bezpośrednim wpływem na rozwój gospodarczy obszarów rewitalizowanych. Natomiast celem pośrednim wszystkich działań prowadzonych w pozostałych dwóch obszarach funkcjonowania (czyli przestrzennym i społecznym) jest tworzenie takich warunków życia i rozwoju, aby doprowadzić do zwiększenia potencjału gospodarczego Serocka i zintensyfikowania działalności, szczególnie w sektorze małych i średnich przedsiębiorstw.

3.6. Planowane działania na obszarze rewitalizowanym w sektorze gospodarczym

Każdy podmiot, który zamierza realizować przedsięwzięcie z jakichkolwiek programów oferujących zewnętrzne finansowanie, dla których warunkiem jest zgodność z LPR, powinien uzyskać akceptację Burmistrza Gminy i Miasta Serock, wskazujące na zbieżność realizowanego przedsięwzięcia z celami LPR.

Ze względu na mniejszą rolę działań wpływających bezpośrednio na funkcjonowanie przedsiębiorstw wyznaczono jedynie cztery rodzaje projektów, które na obszarach rewitalizacji będą traktowane jako priorytetowe:

- **Zahamowanie negatywnych tendencji społecznych w mieście - patologii społecznych,**
- **Zahamowanie migracji ludzi młodych do innych miast,**
- **Stworzenie dostępu do instytucji kulturalnych mieszkańcom bez względu na wiek, płeć i stan majątkowy,**
- **Renowacja zabudowy budynków - w tym obiektów infrastruktury społecznej,**

W Mieście Serock planuje się zorganizowanie na terenie biblioteki miejskiej Gminnego Centrum Informacji. Jego celem będzie wspieranie dążeń osób bezrobotnych, oraz absolwentów szkół z terenu Gminy i Miasta Serock, na rzecz podjęcia pracy i podnoszenia poziomu posiadanych kwalifikacji, ukierunkowane na ożywienie rynku pracy poprzez zapewnienie łatwego dostępu do wykorzystywania nowoczesnych technologii przekazu informacji.

Każdy podmiot – Urząd Gminy i Miasta lub inna instytucja, której zamierzenia będą zgodne z niniejszym Programem, może włączyć projekt do Programu Rewitalizacji.

3.7. Cele rewitalizacji w obszarze społecznym

Na podstawie problemów opisanych w rozdziale 1, wyodrębniono następujące **cele rewitalizacji w obszarze społecznym**, zmierzające do zmniejszenia ich negatywnego oddziaływania na otoczenie:

- **Zahamowanie negatywnych tendencji społecznych w mieście - bezrobocia, patologii społecznych**
- **Stworzenie dostępu do instytucji kulturalnych mieszkańcom bez względu na wiek, płeć i stan majątkowy**
- **Renowacja zabudowy budynków - w tym obiektów infrastruktury społecznej**

3.8. Planowane działania na obszarze rewitalizowanym w obszarze społecznym

Każdy podmiot, który zamierza realizować przedsięwzięcie z jakichkolwiek programów oferujących zewnętrzne finansowanie, dla których warunkiem jest zgodność z LPR, musi uzyskać akceptację Burmistrza Gminy i Miasta Serock, wskazującą na zbieżność realizowanego przedsięwzięcia z celami LPR.

Lista rodzajów projektów, które mogą podlegać wsparciu jest bardzo szeroka i pokrywa się z zakresem inwestycji wspieranych w ramach RPO WM

Są to m.in.:

- izolacja, remont lub przebudowa elewacji, fasad i dachów budynków oraz pomieszczeń przeznaczonych na cele: społeczne i mieszkaniowe (wraz z zagospodarowaniem przyległego terenu)
- renowacja budynków o wartości architektonicznej i znaczeniu historycznym znajdujących się na rewitalizowanym terenie w tym ich adaptacja na cele społeczne i mieszkaniowe
- tworzenie stref bezpieczeństwa i zapobiegania przestępczości w zagrożonych patologiami społecznymi obszarach miast, w tym: budowa lub remont oświetlenia; zakup i instalacja systemów monitoringu przyczyniających się do realizacji działania
- adaptacja, przebudowa lub remonty budynków i przestrzeni użyteczności publicznej wraz z przyległym otoczeniem na cele edukacyjno-społeczne, znajdujących się na terenie rewitalizowanym w tym między innymi przedszkola, szkoły podstawowe, gimnazja, szkoły średnie i ponadgimnazjalne, szkoły wyższe, szkolne stołówki, domy dziecka, ośrodki walki z patologiami społecznymi (np. walki z narkomanią, alkoholizmem), poradnie psychologiczne, świetlice dla dzieci i młodzieży, domy kultury, Warsztaty Terapii Zajęciowej oraz obiekty służące

pomocą społeczną (np. dla samotnych matek z dziećmi, zapobiegania przestępczości, punkty służące pomocą i przekwalifikowaniem byłych więźniów)

- remont lub przebudowa obiektów pełniących funkcje zaplecza turystycznego, kulturalnego
- rewitalizacji, konserwacji, renowacji, modernizacji i adaptacji na cele kulturalne historycznych obiektów i zespołów zabytkowych wraz z ich otoczeniem, szczególnie realizowane w ramach przyjętych strategii rozwoju produktów turystyki kulturowej;
- rewitalizacji historycznych obszarów miejskich;
- rewitalizacji, konserwacji, renowacji, modernizacji i adaptacji na cele kulturalne zespołów fortyfikacyjnych oraz budowli obronnych;
- rewitalizacji obiektów przemysłowych o wysokiej wartości historycznej na cele kulturalne, w szczególności na muzea nowoczesności;
- renowacji, ochrony i zachowania miejsc pamięci i martyrologii;
- budowy i rozbudowy publicznych i niekomercyjnych instytucji kultury o europejskim znaczeniu;
- budowy, rozbudowy, odbudowy i adaptacji infrastruktury kulturowej w miejscach o symbolicznym znaczeniu dla polskiej kultury;

Ww. rodzaje projektów w dużej mierze dotyczą również opisywanej wcześniej sfery zagospodarowania przestrzennego. Zatem trudno w przypadku niektórych projektów jednoznacznie zdefiniować zaliczenie do jednej z trzech opisywanych sfer funkcjonalnych. Nie wpływa to jednakże na możliwość realizacji inwestycji w ramach LPR, gdyż projekty zaplanowane przez potencjalnych beneficjentów mogą mieć charakter kompleksowy, obejmujący wiele aspektów rewitalizacji (np. uporządkowanie przestrzeni społecznej powiązane z tworzeniem obiektów społecznych lub zabudowy komunalnej).

Projekty dotyczące sfery społecznej planowane do realizacji w latach 2009-2011:

TYTUŁ PROJEKTU	Rozbudowa i modernizacja integracyjnego centrum opieki, wychowania, terapii dla dzieci, młodzieży i dorosłych „gorszych szans” z regionu mazowieckiego
PROJEKT REALIZOWANY PRZEZ	Krajowy Komitet Wychowania Resocjalizującego w Warszawie
CAŁKOWITY KOSZT REALIZACJI PROJEKTU	4 409 062,92 PLN
OPIS PROJEKTU	<p>W ramach projektu zostaną wykonane następujące prace:</p> <ul style="list-style-type: none"> • Remont i modernizacja zabytkowego budynku na terenie ośrodka wraz z zakupem niezbędnego wyposażenia • Modernizacja i rozbudowa nabrzeża oraz zakup niezbędnego wyposażenia • Modernizacja boisk • Remont ośmiu domków letniskowych znajdujących się na terenie ośrodka • Pozostałe prace do wykonania na terenie ośrodka • Działania promocyjne
ŹRÓDŁA FINANSOWANIA	<ul style="list-style-type: none"> • 661 359,44 PLN- własne środki • 3 747 703,48 PLN - środki ze EFRR
HARMONOGRAM REALIZACJI	Realizacja projektu przewidziana jest na lata 2009- 2011
OCZEKIWANE REZULTATY - WSKAŹNIKI	<p>Na poziomie produktu:</p> <ul style="list-style-type: none"> - Liczba obiektów wybudowanych/ przebudowanych/ poddanych renowacji na obszarze rewitalizowanym - Liczba zrewitalizowanych obiektów/ terenów przemysłowych i powojaskowych - Liczba projektów/ instalacji urządzeń poprawiających bezpieczeństwo na obszarze rewitalizowanym - Liczba zbudowanych/ przebudowanych/ doposażonych

	<p>obiektów</p> <ul style="list-style-type: none"> - Liczba zrewitalizowanych obszarów - Powierzchnia zrewitalizowanych obszarów <p>Na poziomie rezultatu:</p> <ul style="list-style-type: none"> - Przewidywana całkowita liczba bezpośrednio utworzonych nowych miejsc pracy(EPC) - W tym przewidywana liczba utworzonych nowych miejsc pracy na obszarze rewitalizowanym dla kobiet
<p>SPOSÓB POMIARU WSKAŹNIKÓW</p>	<ul style="list-style-type: none"> - Monitoring na miejscu - Badania ankietowe.

3.9. Zadania priorytetowe

Ze względu na znaczenie społeczno-gospodarcze poszczególnych rodzajów inwestycji, dokonane pod kątem wyników analizy stanu Miasta i Gminy oraz ich wpływu na rozwój terenów rewitalizowanych, co jest podstawowym kryterium realizacji zadań rewitalizacyjnych na wyznaczonych obszarach, można wskazać następującą hierarchię działań:

1. **Przedsięwzięcia prowadzące do poprawy stanu infrastruktury komunalnej (m.in. drogowej i ochrony środowiska),**
2. **Przedsięwzięcia wpływające na zmniejszenie skutków negatywnych przemian społecznych,**
3. **Przedsięwzięcia prowadzące do zwiększenia potencjału intelektualnego mieszkańców oraz przystosowania do nowych warunków panujących na rynku pracy,**

Pod uwagę przy wyborze projektów do realizacji będą brane także takie kryteria jak:

- liczba mieszkańców objęta oddziaływaniem projektu,
- efekt społeczny projektu w postaci tworzenia nowych miejsc pracy,
- efekty estetyczne w przypadku realizacji projektów polegających na uporządkowaniu terenów publicznych,
- wpływ projektu na zmniejszenie występowania zjawisk patologicznych i przestępczości,
- liczba/powierzchnia budynków przebudowanych/wyremontowanych na cele edukacyjne i społeczne,
- liczba/pow. obiektów zmodernizowanych na cele kulturalne i turystyczne,
- wskaźnik wykształcenia wśród mieszkańców terenów zrewitalizowanych, wartość architektoniczna obiektów poddanych rewitalizacji,
- zwiększenie wskaźnika wykrywalności przestępstw na obszarach objętych projektami poprawiającymi bezpieczeństwo publiczne.

3.10. Planowane wskaźniki osiągnięcia celów

Szczegółowe wskaźniki mogą być określane dopiero na etapie wdrażania poszczególnych projektów. Na poziomie planu możemy podać jedynie listę przewidzianych wskaźników spośród których będą wybierane konkretne wskaźniki dla każdego projektu.

Możliwe do zastosowania wskaźniki osiągnięcia celów :

WSKAŹNIKI	JEDNOSTKA MIARY	SPOSÓB POMIARU
Wskaźniki produktu		
Długość wybudowanych dróg na obszarach objętych rewitalizacją	Km	Protokół odbioru prac
Długość zmodernizowanych dróg na obszarach objętych rewitalizacją	Km	Protokół odbioru prac
Długość zmodernizowanych dróg na obszarach objętych rewitalizacją	Km	Protokół odbioru prac

Liczba wybudowanych obiektów infrastruktury drogowej	Szt.	Protokół odbioru prac
Liczba zmodernizowanych obiektów infrastruktury drogowej	Szt.	Protokół odbioru prac
Powierzchnia wybudowanych obiektów infrastruktury drogowej	m ²	Protokół odbioru prac
Powierzchnia zmodernizowanych obiektów infrastruktury drogowej	m ²	Protokół odbioru prac
Powierzchnia wybudowanych „plomb” w zabudowie	m ²	Protokół odbioru prac
Liczba budynków poddanych renowacji	Szt.	Urząd Miasta i Gminy
Powierzchnia budynków poddanych renowacji	m ²	Protokół odbioru prac
Liczba budynków poddanych termo-renomacji	Szt.	Urząd Miasta i Gminy
Powierzchnia budynków poddanych termo-renomacji	m ²	Protokół odbioru prac
Liczba budynków poddanych remontowi/przebudowie infrastruktury technicznej	Szt.	Urząd Miasta i Gminy
Powierzchnia budynków poddanych remontowi/przebudowie infrastruktury technicznej	m ²	Protokół odbioru prac
Długość wybudowanej infrastruktury komunalnej w zakresie ochrony środowiska	km	Protokół odbioru prac
Długość przebudowanej/wyremontowanej infrastruktury komunalnej w zakresie ochrony środowiska	km	Protokół odbioru prac
Powierzchnia zdegradowanych dzielnic i obszarów miast poddanych rehabilitacji	m ²	Urząd Miasta i Gminy
Liczba projektów walki z przestępczością i poprawy bezpieczeństwa mieszkańców	Szt.	Komenda Policji
Powierzchnia usługowa w wybudowanych „plombach”	m ²	Protokół odbioru prac
Powierzchnia usługowa w budynkach poddanych renowacji	m ²	Protokół odbioru prac
Liczba budynków przebudowanych/wyremontowanych na cele edukacyjno/społeczne	Szt.	Urząd Miasta i Gminy
Powierzchnia budynków zmodernizowanych na cele edukacyjno/społeczne	m ²	Protokół odbioru prac
Liczba budynków zmodernizowanych na inkubatory przedsiębiorczości	Szt.	Urząd Miasta i Gminy
Powierzchnia budynków	m ²	Protokół odbioru prac

zmodernizowanych na inkubatory przedsiębiorczości		
Powierzchnia zmodernizowanej lokalnej bazy kulturalnej i turystycznej	m ²	Protokół odbioru prac
Liczba wybudowanych lokalnych punktów informacji kulturalnej i turystycznej	Szt.	Urząd Miasta i Gminy
Liczba zmodernizowanych lokalnych punktów informacji kulturalnej i turystycznej	Szt.	Urząd Miasta i Gminy
Powierzchnia terenów rewitalizowanych przeznaczonych na małą infrastrukturę	m ²	Protokół odbioru prac
Liczba obiektów zmodernizowanych na cele kulturalne i turystyczne	Szt.	Urząd Miasta i Gminy
Powierzchnia obiektów zmodernizowanych na cele kulturalne i turystyczne	m ²	Protokół odbioru prac
Liczba systemów zabezpieczeń w obiektach dziedzictwa kulturowego	Szt.	Urząd Miasta i Gminy
Liczba nowych miejsc noclegowych	Szt.	GUS
Powierzchnia zmodernizowanych obiektów dziedzictwa kulturowego	m ²	Protokół odbioru prac
Powierzchnia usługowa na zrewitalizowanych terenach poprzemysłowych i po-wojskowych	m ²	Protokół odbioru prac
Powierzchnia wyremontowanej i przebudowanej infrastruktury publicznej na terenie zrewitalizowanym	m ²	Protokół odbioru prac
Wskaźniki rezultatu		
Liczba przestępstw w mieście	Szt.	Dane Komendy Policji
Wskaźnik wykrywalności przestępstw	%	Dane Komendy Policji
Liczba przedsiębiorstw zlokalizowanych na terenie zrewitalizowanym	Szt.	GUS/ Urząd Skarbowy
Powierzchnia terenów które stały się dostępne w wyniku realizacji projektów	m ²	Urząd Miasta i Gminy
Nośność wybudowanego/zmodernizowanego obiektu (drogi/mostu)	Kn/oś	Protokół odbioru prac
Liczba nowych ofert	Szt.	Urząd Miasta i Gminy

programowych w zakresie kultury i turystyki		
Liczba obiektów zabezpieczonych przed zagrożeniami	Szt.	Protokół odbioru prac
Liczba nowych miejsc pracy powstała w wyniku realizacji projektów turystycznych i kulturalnych	Szt.	Powiatowy Urząd Pracy
Powierzchnia usługowa faktycznie wykorzystywana	Szt.	Urząd Miasta i Gminy
Liczba nowych punktów usługowych na terenach zrewitalizowanych	Szt.	Urząd Miasta i Gminy
Liczba budynków podłączonych do wybudowanej/zmodernizowanej sieci wodociągowej	Szt.	Protokół odbioru prac
Liczba budynków podłączonych do wybudowanej/zmodernizowanej sieci kanalizacyjnej	Szt.	j.w.
Powierzchnia zabudowanych/zrehabilitowanych pustych przestrzeni publicznych	ha	j.w.
Liczba osób korzystających z obiektów infrastruktury społeczno-edukacyjnej	Os.	Urząd Miasta i Gminy
Liczba turystów krajowych i zagranicznych	Os.	Główny Urząd Statystyczny
Ilość nowopodłączonych gospodarstw domowych do wodociągu, sieci kanalizacyjnej i deszczowej	szt.	Statystyka gminna
Stosunek ilości budynków podłączonych do wodociągu, sieci kanalizacyjnej i deszczowej do wszystkich budynków	%	Statystyka gminna
Ilość imprez kulturalno – sportowych organizowanych w nowych obiektach	szt.	j.w.
Zwiększenie ilości zajęć pozalekcyjnych i pozaszkolnych	godz./miesiąc	j.w.
Wskaźnik powierzchni dróg objęty modernizacją i	%	Statystyka gminna

ulepszeniem nawierzchni		
Powierzchnia nowoutworzonych pomieszczeń oświatowych	m ²	Monitoring na miejscu realizacji inwestycji, dane techniczne z oddania obiektów do użytku
Zmniejszenie opłat za korzystanie ze środowiska na skutek gazyfikacji miasta	%	Statystyka gminna
Poprawa jakości wody	ilość związków żelaza i manganu	j.w.
Wzrost możliwości przerobowych stacji uzdatniania wody	m ³	j.w.
Ilość ścieków oczyszczonych w wyniku modernizacji	m ³	j.w.
Wskaźnik ilości ścieków dopływających do oczyszczalni w stosunku do jej przepustowości	%	j.w.
Zmniejszenie ilości odpadów na terenie miasta	%	j.w.
Wskaźniki oddziaływania		
Ilość osób korzystających z sieci wodociągowej, kanalizacyjnej, deszczowej i gazowej	szt.	Statystyka gminna
Polepszenie stanu środowiska naturalnego (ilość odprowadzanych i oczyszczanych ścieków, zmniejszenie emisji zanieczyszczeń do powietrza atmosferycznego)	%	j.w.
Wzrost poziomu życia mieszkańców	%	Badania ankietowe
Zwiększenie aktywności pozalekcyjnej uczniów w postaci ilości kółek zainteresowań	%	Statystyka szkolna
Zwiększenie aktywności rekreacyjnej mieszkańców	%	Statystyka gminna
Spadek emisji niebezpiecznych związków - CO ₂ , SO ₂ , NO ₂	mg/m ³	Badania
Wzrost zdrowotności mieszkańców	%	Statystyka gminna
Polepszenie stanu środowiska	%	Badania

naturalnego		
-------------	--	--

Szczegółowe wskaźniki mogą być określone dopiero **na poziomie poszczególnych projektów**. Na poziomie planu możemy podać jedynie listę przewidzianych wskaźników spośród których będą wybierane konkretne wskaźniki dla każdego projektu. Każdy realizowany w przyszłości projekt może posiadać własne, inne od wskazanych wskaźniki produktu, rezultatu i oddziaływania.

Rozdział 4

Plan finansowy realizacji Lokalnego Programu Rewitalizacji w latach 2007 - 2015.

Planowana inwestycja	RAZEM w latach 2007-2015				
	Strefa	Razem	Środki własne	Środki UE	inne
Zagospodarowanie plaży wraz z budową mola z przystanią wodną w Serocku	1	1 110 000,00	721 000,00	389 000,00	-
Przebudowa nawierzchni ul. Zaokopowej i ul. Radzywińskiej w Serocku	1	630 000,00	94 500,00	535 500,00	-
Rewitalizacja zabytkowego budynku dawnej szkoły z przeznaczeniem na izbę pamięci o regionie	1	300 000,00	45 000,00	255 000,00	-
Zwiększenie atrakcyjności turystycznej gminy Serock poprzez zagospodarowanie Szlaku Napoleońskiego	1	500 000,00	75 000,00	425 000,00	-
Przebudowa i adaptacja zabytkowego budynku zajazdu napoleońskiego na potrzeby biblioteki, biura informacji turystycznej	1	1 530 000,00	229 500,00	1 300 500,00	-

Inwestycje planowane do realizacji przez inne podmioty:

Planowana inwestycja	Razem w latach 2007- 2015 w PLN				
	Strefa	razem	Środki własne	Środki UE	inne
Rozbudowa i modernizacja integracyjnego centrum opieki, wychowania, terapii dla dzieci, młodzieży i dorosłych „gorszych szans” z regionu mazowieckiego	1	4 409 062,92	661 359,44	3 747 703,48	-

Inwestycje planowane do realizacji przez wspólnoty mieszkaniowe:

Planowana inwestycja	Razem w latach 2007- 2015 w PLN				
	Strefa	razem	Środki własne	Środki UE	inne
Ocieplenie elewacji budynku przy ul. Pułtuskiej 26	1	700 000	140 000	560 000	-
Modernizacja systemu zaopatrzenia w ciepło budynków mieszkalnych(Pułtуска 27, 27a)	1	1 000 000	200 000	800 000	-
Ocieplenie elewacji budynku wraz z jej modernizacją, wymiana poszycia dachowego z eternitu przy ul. Pułtuskiej 25, 27, 27a)	1	600 000	90 000	510 000	-

Rozdział 5

System wdrażania Lokalnego Programu Rewitalizacji

Realizacja Programu Rewitalizacji Miasta Serock uzależniona jest od wysokości pozyskanych środków z funduszy strukturalnych. Biorąc pod uwagę prognozę dopuszczalnej wysokości zobowiązań w poszczególnych latach i wysokość środków, jakie mogą być wydatkowane bezpośrednio z budżetu, możliwości finansowe Gminy i Miasta Serock wskazują, że na realizację przyjętych celów zabezpieczone zostanie **15%** wkładu w stosunku do uzyskanych środków wspólnotowych.

Realizacja Programu uzależniona jest również od aktywności oraz skuteczności działań partnerów społecznych: organizacji pozarządowych, wspólnot mieszkaniowych, spółdzielni. Podmioty te same mogą wspierać pożądane przemiany społeczne i gospodarcze.

Zarządzanie

Funkcję Instytucji Zarządzającej i koordynującej realizację Lokalnego Programu Rewitalizacji będzie pełnił Zespół Zadaniowy, powołany przez Burmistrza Gminy i Miasta Serock. Do jego obowiązków należeć będzie:

- zapewnienie zgodności realizacji Programu z poszczególnymi dokumentami programowymi wyższego rzędu, w tym w szczególności w zakresie zamówień publicznych, zasad konkurencji, ochrony środowiska, jak też zagwarantowanie przestrzegania zasad zawierania kontraktów publicznych,
- zbieranie danych statystycznych i finansowych na temat postępów wdrażania oraz przebiegu realizacji projektów w ramach Programu,
- zapewnienie przygotowania i wdrożenia planu działań w zakresie informacji i promocji Programu,
- przygotowanie rocznych raportów na temat wdrażania Programu,
- zbieranie informacji do rocznego raportu o nieprawidłowościach,
- dokonanie oceny po zakończeniu realizacji Programu.

Instytucja wdrażająca Lokalny Program Rewitalizacji

Urząd Gminy i Miasta Serock, jako instytucja wdrażająca Program, odpowiedzialny będzie za:

- opracowanie i składanie wniosków o finansowanie zewnętrzne zadań dla których jest inwestorem,
- bezpośrednią realizacją działań przewidzianych w Planie w zakresie przygotowania przetargów, gromadzenia dokumentacji bieżącej, nadzoru nad wykonawcą pod kątem terminowości i jakości wywiązania się z zobowiązania,
- zapewnienie informowania o współfinansowaniu przez UE realizowanych projektów.

Główne warunki powodzenia wdrażania Programu Rewitalizacji to:

- aktywna obecność różnego typu inwestorów (wnioskodawców),
- dobrowolność przystępowania do Programu,
- właściwa skala działań i autonomia jednostki zarządzającej,
- elastyczność i pragmatyzm w konkretnych realizacjach przy jednoczesnym zachowaniu przyjętej strategii działań,
- przygotowanie i mobilizacja wszystkich partnerów instytucjonalnych: banków, organu wykonawczego miasta, inwestorów budowlanych, prywatnych właścicieli mieszkań i budynków, wspólnot mieszkaniowych, kupców, stowarzyszeń lokalnych,
- wprowadzenie planowanych zamierzeń do programów regionalnych dla zapewnienia współfinansowania publicznego,
- zaprogramowanie lokalnych instrumentów pomocy dla inwestowania w dziedzinie infrastruktury, działań budowlanych jak remonty, dobudowy, rozbudowy, adaptacje itp.
- przygotowanie działań pro-społecznych, m.in. pomoc w przesiedleniach rodzin i osób samotnych oraz innych grup o specyficznych problemach, m.in. osób samotnych, osób starszych, osób z marginesu społecznego,

Potwierdzenie zgodności projektu z założeniami Lokalnego Programu Rewitalizacji

W przypadku realizacji inwestycji finansowanych w ramach Programu Rewitalizacji, podmiot starający się o dofinansowanie z zewnętrznych źródeł musi uzyskać akceptację Burmistrza Miasta i Gminy Serock o zgodności projektu z LPR.

Podmiot zainteresowany przedłoży w Urzędzie Miasta i Gminy Serock krótką metrykę projektu, wskazującą na jego zgodność z celami LPR. Przedkładana do UM metryka projektu obligatoryjnie musi zawierać następujące elementy, ułatwiające stwierdzenie jego zgodności z LPR :

- tytuł projektu,
- wskazanie beneficjenta projektu (podmiot odpowiedzialny za jego realizację),
- przedmiot/zakres inwestycji,
- wskazanie obszaru i obiektu rewitalizacji zgodnego z Programem,
- wskazanie zgodności z konkretnymi celami Programu Rewitalizacji,
- wartość projektu w PLN,
- okres rzeczowej realizacji projektu,
- stan przygotowania dokumentacji projektowej
- przewidywane źródła finansowania projektu.

Niezwykle ważne jest wskazanie, iż przedkładane do akceptacji projekty nie muszą dotyczyć tylko inwestycji infrastrukturalnych lecz również projektów społecznych (szkoleń, reorientacji psychologicznej osób wymagających wsparcia, pomocy psychologicznej itp.).

W przypadku stwierdzenia zgodności celu projektu z celami Lokalnego Programu Rewitalizacji przez pracowników UMiG w Serocku **podmiot otrzymuje akceptację zgodności projektu z celami LPR podpisaną przez Burmistrza Miasta**, która załączana jest wraz z kopią LPR do wniosku aplikacyjnego. Kopia wydanego potwierdzenia archiwizowana jest w UMiG, co pozwoli na efektywny monitoring.

Rozdział 6

Sposoby monitorowania, oceny i komunikacji społecznej

Monitorowanie wdrażania Lokalnego Programu Rewitalizacji

Monitorowanie jest procesem, który ma na celu analizowanie stanu zawansowania projektu i jego zgodności z postawionymi celami. Istotą monitorowania jest wyciąganie wniosków z tego, co zostało i nie zostało zrobione. Jest nią także modyfikowanie dalszych poczynań w taki sposób, aby osiągnąć zakładany cel w przyszłości. Istotnym elementem monitorowania jest wypracowanie technik zbierania informacji oraz opracowanie odpowiednich wskaźników, które będą odzwierciedlały efektywność prowadzonych działań.

Monitorowania wdrażania Lokalnego Programu Rewitalizacji oraz jego poszczególnych elementów dokonywać będzie **Komitet Monitorujący**. Aby zachować ciągłość procesu przygotowania Programu i jego realizacji, w skład Komitetu Monitorującego wchodzić będą członkowie grupy roboczej, zaangażowanej w sporządzanie Programu Rewitalizacji. W skład Komitetu Monitorującego wejdą przede wszystkim:

1. **Józef Zając** – Zastępca Burmistrza Miasta i Gminy Serock – Przewodniczący Zespołu;
2. **Tadeusz Kanownik** – Sekretarz Miasta i Gminy Serock – Zastępca Przewodniczącego Zespołu;
3. **Monika Ordak** – Skarbnik Miasta i Gminy Serock – członek zespołu;
4. **Wiesław Kwiatkowski** – Kierownik referatu Przygotowania i Realizacji Inwestycji – członek zespołu;
5. **Magdalena Łoniewska** – Kierownik referatu Spraw Obywatelskich i Urzędu Stanu Cywilnego – członek zespołu;
6. **Joanna Gwadera** – Kierownik referatu Gospodarki Gruntami i Planowania Przestrzennego – członek zespołu;
7. **Jadwiga Szymańska** – Kierownik referatu Ochrony Środowiska, Rolnictwa i Leśnictwa – członek zespołu;
8. **Katarzyna Leszczyńska** – Kierownik referatu Promocji i Obsługi Urzędu – członek zespołu;
9. **Leszek Błachnio** – Dyrektor Komunalnego Zakładu Budżetowego w Serocku – członek zespołu.

10. **Anna Orłowska** - Kierownik Ośrodka Pomocy Społecznej w Serocku – członek zespołu
11. **Piotr Kowalczyk** – Dyrektor Ośrodka Kultury – członek zespołu
12. **Anna Aksamit** – Dyrektor Powiatowego Urzędu Pracy – członek zespołu

Zebrania Komitetu Monitorującego odbywać się będą **raz na pół roku**. Istnieje możliwość częstszych spotkań po uprzednim zawiadomieniu członków Komitetu przez Sekretariat Miasta i Gminy Serock. Obowiązkiem Sekretariatu będzie zawiadamianie członków Komitetu o terminach posiedzeń oraz przygotowywanie na w/w posiedzenia szczegółowych informacji na temat postępów w realizacji Lokalnego Programu Rewitalizacji w formie standardowego raportu monitorującego. Obowiązkiem Sekretariatu będzie także przygotowywanie protokołów z posiedzeń Komitetu Monitorującego, zawierających ustalenia w/w posiedzeń i przesyłanie ich do członków Komitetu.

Komitet Monitorujący analizować będzie ilościowe i jakościowe informacje na temat wdrażanych projektów i całego Programu w aspekcie finansowym i rzeczowym. Celem takiej analizy jest zapewnienie zgodności realizacji projektów i Programu z wcześniej zatwierdzonymi założeniami i celami. Jeśli w raportach monitoringowych ujawnione zostaną problemy związane z wdrażaniem Programu, Komitet Monitorujący powinien podjąć działania mające na celu wyeliminowanie pojawiających się trudności wdrożeniowych.

Na koniec każdego podokresu planowania (tzn. w styczniu 2007 i w styczniu 2014 roku) Komitet Monitorujący sporządzi raport końcowy, obrazujący faktycznie zrealizowane zadania w kontekście założeń Lokalnego Programu Rewitalizacji. Wszelkie rozbieżności pomiędzy ustaleniami Programu, a jego rzeczywistym wykonaniem będą w w/w raporcie szczegółowo wyjaśnione. Raport końcowy będzie dostępny do wglądu w Sekretariacie Urzędu.

Ocena i komunikacja społeczna

Podstawowym warunkiem wiarygodności i skuteczności ewaluacji jest jej niezależność. Z warunku tego wynika konieczność utworzenia niezależnej organizacyjnie od zespołów zaangażowanych w proces tworzenia i wdrażania Programu Rewitalizacji komórki ewaluacyjnej w strukturze Urzędu Miasta i Gminy Serock, w skład której wchodziłby jeden lub więcej pracowników zajmujących się ewaluacją ex-post. Za ewaluację odpowiedzialny będzie wydział Inwestycji Miasta i Gminy Serock. Celem tej ewaluacji jest określenie faktycznych efektów zrealizowanych projektów w ramach Programu.

Pracownik komórki ewaluacyjnej do 31 stycznia każdego roku przygotowuje raport ewaluacyjny dotyczący roku poprzedniego. W raporcie tym znajdują się w szczególności informacje o:

- **skuteczności** - kryterium to pozwala określić czy cele danego projektu (jak i całego Programu) określone na etapie programowania zostały osiągnięte,
- **efektywności** - kryterium to porównuje zasoby finansowe zaangażowane przy realizacji projektu i Programu z rzeczywistymi osiągnięciami projektu i Programu na poziomie produktu, rezultatu lub oddziaływania,
- **użyteczności** - kryterium to pozwala ocenić faktyczne efekty projektu i Programu na poziomie produktu, rezultatu i oddziaływania w nawiązaniu do wcześniej zdefiniowanych w Programie potrzeb i problemów.

Komórka ewaluacyjna dodatkowo przygotowuje raport o zaangażowaniu partnerów społecznych w proces rewitalizacji.

Władze samorządowe Miasta i Gminy Serock w trakcie wdrażania Programu Rewitalizacji muszą znaleźć skuteczną metodę przekazywania informacji do otoczenia. Powinny także zwrócić baczną uwagę na sprawny system przyjmowania informacji z otoczenia, od partnerów społecznych. Wszelkie informacje na temat wdrażania Programu Rewitalizacji będą dostępne na stronach internetowych Urzędu Miasta i Gminy (www.serock.pl).

Możemy wyróżnić dwa główne typy otoczenia społecznego, z którym władze miasta muszą się komunikować. Po pierwsze jest to **otoczenie wewnętrzne**, obejmujące pracowników urzędu, którzy uczestniczą bezpośrednio w administrowaniu miastem, ich wiedzę, motywację, umiejętności praktyczne, kompetencje interpersonalne, lecz także technologię i zasoby organizacji. Istotna jest także komunikacja z **otoczeniem zewnętrznym**. Otoczenie zewnętrzne bliższe obejmuje przede wszystkim ogół mieszkańców, w którym jednak można wyróżnić szereg grup, organizacji, stowarzyszeń i instytucji czy przedsiębiorstw. Otoczenie zewnętrzne dalsze jest to faktyczne otoczenie miasta jako wspólnoty terytorialnej – sąsiednie gminy, struktury powiatowe, wojewódzkie i ogólnopaństwowe.

Obszary działań w zakresie komunikacji dwustronnej i współpracy władz Miasta i Gminy Serock ze społecznością lokalną to:

- informacja o postępach wdrażania Programu - każdy mieszkaniec miasta będzie miał możliwość uzyskania informacji o aktualnym stanie prac wdrożeniowych Programu

Rewitalizacji w siedzibie sekretariatu Urzędu Miasta i Gminy, wraz z wglądem w dokumentację (raporty monitoringowe, raporty ewaluacyjne),

- możliwość udziału mieszkańców w posiedzeniach Komitetu Monitorującego (po wcześniejszym zgłoszeniu swojej obecności),
- podjęcie współpracy z mediami lokalnymi - podawanie informacji o wdrażanych projektach w mediach lokalnych przynajmniej raz w roku,
- informacje z prac Komitetu Monitorującego zamieszczane na stronie www.

Instytucja Zarządzająca zapewnia środki informacyjne i promocyjne w zakresie udzielonej pomocy z funduszy strukturalnych. Wykorzystywane środki informacyjne i promocyjne będą miały na celu przede wszystkim informowanie potencjalnych i faktycznych odbiorców pomocy o możliwościach wsparcia ze strony UE oraz informowanie opinii publicznej o zakresie i wymiarze pomocy unijnej dla poszczególnych projektów i rezultatach tych działań.

Informowanie i promocja odbywać się będzie poprzez organizowanie szkoleń i konferencji na temat możliwości pozyskania środków unijnych. W prasie lokalnej i regionalnej oraz w Internecie podawane będą systematycznie informacje na temat zaangażowania finansowego UE w realizację projektów oraz stanie zaawansowania realizacji zadań i ich efektów w ramach Programu. Sprawy związane ze środkami informacyjnymi i promocyjnymi stosowanymi przez Państwa Członkowskie odnośnie pomocy z funduszy strukturalnych reguluje **Rozporządzenie Komisji Europejskiej nr 1159/2000**.

Bardzo ważne dla wdrażania LPR będzie współpraca z Miastami i Gminami bliźniaczymi. Wymiana doświadczeń może przynieść efekt w postaci lepszego systemu zarządzania projektami i ukierunkowania ich na określony cel.

Przewodniczący Rady Miejskiej
w Stronie
[Podpis]
Janusz Dąbrowski