

**Uchwała Nr 141/XVII/07
Rady Miejskiej w Serocku
z dnia 26.11.2007r.**

w sprawie przyjęcia zaktualizowanego „Planu Rozwoju Lokalnego gminy Miasto i Gmina Serock”

Na podstawie art. 18 ust. 2 pkt 6 ustawy z dnia 8 marca 1990 roku o samorządzie gminnym (Dz. U. Nr 142 z 2001 roku, poz. 1591 z późn. zm.) Rada Miejska w Serocku uchwala, co następuje:

§ 1

Przyjmuje się zaktualizowaną wersję „Planu Rozwoju Lokalnego gminy Miasto i Gmina Serock” w brzmieniu określonym w załączniku do uchwały.

§ 2

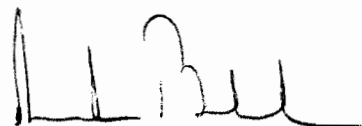
Zaktualizowany „Plan Rozwoju Lokalnego gminy Miasto i Gmina Serock” jest podstawowym dokumentem samorządu lokalnego przy ubieganiu się o środki z funduszy strukturalnych.

§ 3

Traci moc uchwała Rady Miejskiej w Serocku nr 332/XLI/05 z dnia 29.06.2005 r. w sprawie aktualizacji Planu Rozwoju Lokalnego Gminy Serock.

§ 4

Uchwała wchodzi w życie z dniem podjęcia i podlega ogłoszeniu w sposób zwyczajowo przyjęty na terenie gminy Miasto i Gmina Serock.



PLAN ROZWOJU LOKALNEGO GMINY MIASTO I GMINA SEROCK



SEROCK, 26.11.2007

Załącznik do uchwały Nr 141/XVII/07
Rady Miejskiej w Serocku
dnia 26.11.2007r.

Handwritten signature

1.	Obszar i czas realizacji Planu Rozwoju Lokalnego	4
2.	Aktualna sytuacja społeczno – gospodarcza na obszarze objętym wdrażaniem Planu	4
	Analiza	4
1.1	Położenie geograficzne, powierzchnia, ludność	4
1.2	Środowisko przyrodnicze	10
1.2.1	Warunki geologiczne i surowce mineralne	10
1.2.2	Klimat	11
1.2.3	Gleby	11
1.2.4	Zasoby wodne	13
1.2.5	Zasoby leśne	14
1.3	Rekreacja, wypoczynek, turystyka	15
1.4	Zagospodarowanie przestrzenne i infrastruktura techniczna	16
1.4.1	Struktura użytkowania gruntów	16
1.4.2	Ochrona środowiska	17
1.4.3	Infrastruktura techniczna	20
1.4.4	Stan obiektów dziedzictwa kulturowego	26
1.4.5	Działania przyczyniające się do rozwiązania zidentyfikowanych problemów	28
1.5	Gospodarka	29
1.5.1	Budżet gminy	29
1.5.2	Rolnictwo	32
1.5.3	Działalność pozarolnicza	33
1.6	Sfera społeczna	35
1.6.1	Bezrobocie	35
1.6.2	Oświata	35
1.6.3	Służba zdrowia	36
1.6.4	Pomoc społeczna	37
1.6.5	Mieszkalnictwo	38
1.6.6	Kultura i sport	39
1.6.7	Bezpieczeństwo	39
1.7	Działania jakie należy podjąć aby rozwiązać problemy zidentyfikowane w strefie społecznej	40
3.	Realizacja zadań i projektów	40
3.1	Planowane projekty i zadania inwestycyjne w okresie 2007-2013	40
3.2	Określenie kryteriów kolejności projektów:	56
3.2.1	Kryteria formalne projektu	56
3.2.2	Kryteria merytoryczne i techniczne projektu	56
3.2.3	Oczekiwane rezultaty	56
4.	Prognozowane przepływy finansowe	57
4.1	Prognozowane przepływy finansowe na lata 2007-2013	57
5.	Oczekiwane wskaźniki osiągnięć Planu Rozwoju Lokalnego	60
5.1	Wskaźniki produktu	60
5.2	Wskaźniki rezultatu	61
5.3	Wskaźniki oddziaływania	61
6.	System wdrażania	61
7.	Sposoby monitorowania, oceny i komunikacji społecznej	62
7.1	Monitoring	62
7.1.1	Monitoring rzeczowy	62
7.1.2	Monitoring finansowy	62
7.1.3	Monitorowanie planu rozwoju lokalnego	62

7.2	Ocena planu rozwoju lokalnego.....	63
7.3....	Współpraca pomiędzy sektorem publicznym, prywatnym i organizacjami pozarządowymi.....	63
8.	Monitoring zadań zaplanowanych do zrealizowania w okresie 2004 – 2006.....	64

1. Obszar i czas realizacji Planu Rozwoju Lokalnego

Plan Rozwoju Lokalnego gminy Miasto i Gmina Serock został opracowany w 2004 roku. Niniejszy dokument jest aktualizacją dokumentu pierwotnego. Ujęte zadania planowane są do wdrożenia w okresie 2007- 2013.

Rozdział 8 Planu zawiera sprawozdanie z zadań zaplanowanych do realizacji na lata 2004-06 wraz z zestawieniem efektów rzeczowych.

Obszar realizacji obejmuje gminę Miasto i Gmina Serock.

Ilekoć w dalszej części planu jest mowa o gminie, należy przez to rozumieć obszar gminy Miasto i Gmina Serock.

2. Aktualna sytuacja społeczno – gospodarcza na obszarze objętym wdrażaniem Planu

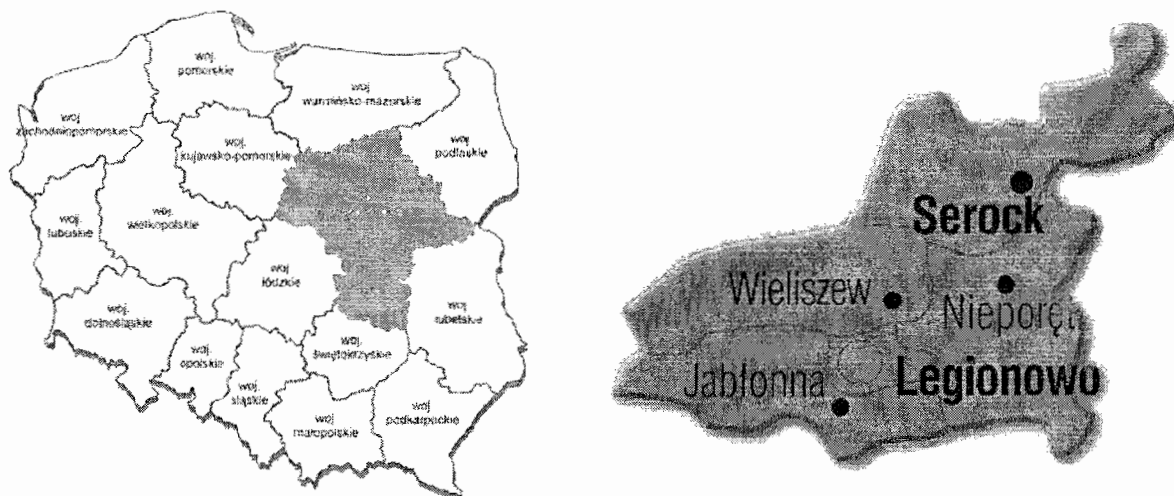
Analiza

1.1 Położenie geograficzne, powierzchnia, ludność

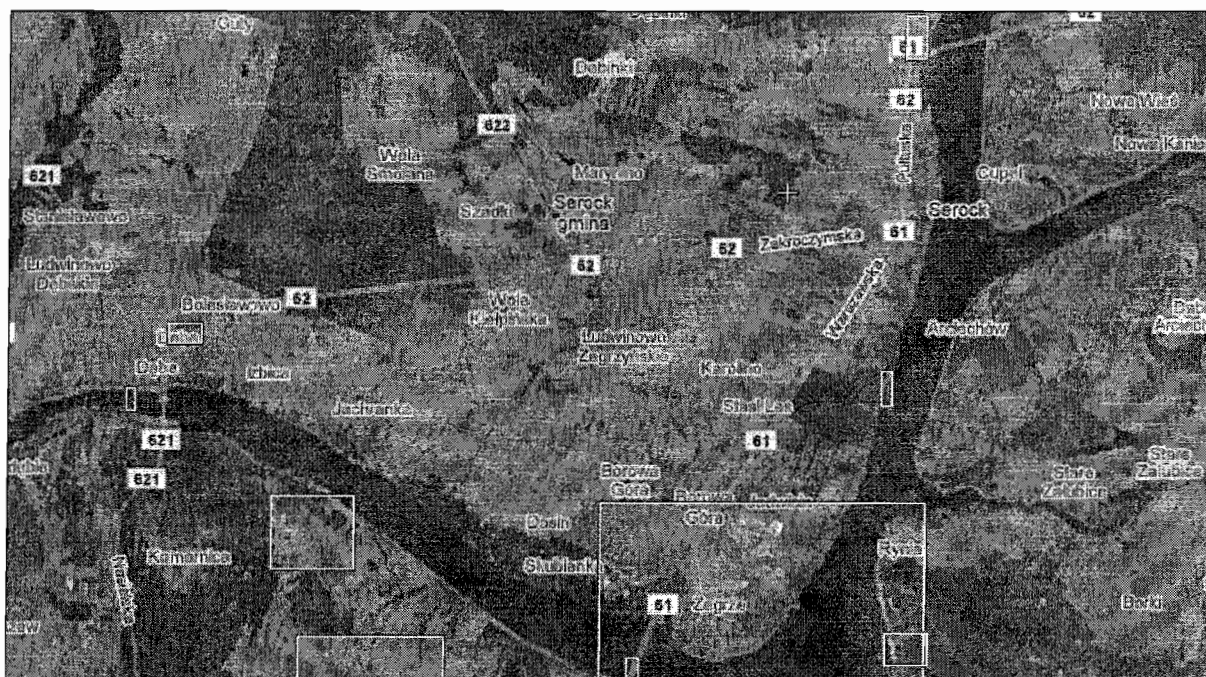
Gmina Serock leży w środkowej części województwa mazowieckiego, w północnej części powiatu legionowskiego.

Graniczy:

- od północy z gminami Winnica, Pokrzywnica i Zatory, wchodzącymi w skład powiatu pułtuskiego;
- od północnego – wschodu z gminą Somianka, będącą częścią powiatu wyszkowskiego;
- od wschodu z gminą Radzymin (powiat Wołomin);
- od południa z gminami Nieporęt i Wieliszew;
- od zachodu z gminą Pomiechówek i Nasielsk (powiat Nowy Dwór Mazowiecki).



Rys. 1. Położenie gminy Serock w Polsce i powiecie.



Rys. 2. Zdjęcie satelitarne gminy Serock

Gmina Serock oddalona jest o ok.40 km od Warszawy i zajmuje obszar o powierzchni 11 025 ha¹. Pod względem administracyjnym składa się z 1 miasta, 1 osiedla – Zegrze i 28 sołectw.

Główną miejscowością jest miasto Serock, w którym mieszczą się obiekty użyteczności publicznej i jednostki świadczące podstawowe usługi dla ludności.

¹ Podano za Główny Urząd Statystyczny, Bank Danych Regionalnych, Warszawa, 2006r..

Wg stanu na dzień 31.12.2006 gminę Serock na stałe zamieszkiwały 10 939 osoby², co stanowi wzrost o 141 osób w porównaniu do stanu z roku 2004 oraz o 255 osób, tj. 2% w porównaniu z rokiem 2005. 70 % mieszkańców gminy mieszka na terenach wiejskich.

Miasto Serock zajmuje 5 miejsce w rankingu 37 miast na Mazowszu pod względem przyrostu liczby ludności. W okresie 1999-2004 odnotowano przyrost o 18,2 %³, gdy w tym samym czasie w Warszawie odnotowano przyrost o 3,7% a w Nowym Mieście nad Pilicą spadek – powyżej 10%, największy na Mazowszu.

² Źródło: Urząd Statystyczny, dane za 2006r.

³ Źródło: Strategia Rozwoju Województwa Mazowieckiego do roku 2020.

Tabela 1. Liczba ludności miasta oraz gminy Serock na koniec każdego wymienionego roku wg. faktycznego miejsca zamieszkania ⁴

rok	Gmina Serock	Miasto Serock	j. miary
1995	9785	2953	osoba
1996	9820	2936	osoba
1997	9807	2942	osoba
1998	9951	3017	osoba
1999	10477	3306	osoba
2000	10619	3362	osoba
2001	10800	3455	osoba
2002	10924	3579	osoba
2003	10944	3572	osoba
2004	11068	3616	osoba
2005	11158	3681	osoba
2006	11389	3762	osoba

Tabela 2. Liczba ludności poszczególnych miejscowości wg. stałego miejsca zamieszkania ⁵

	Na dzień 27.07.2004	Na dzień 31.12.2005	Na dzień 31.12.2006
Święcienica	31	30	27
Zalesie Borowe	45	41	41
Cupel	47	46	43
Nowa Wieś	56	51	61
Wola Kiepińska	71	68	71
Kania Polska	74	72	72
Dębinki	77	76	78
Ludwinowo Dębskie	82	84	88
Bolesławowo	96	97	94
Guty	96	96	101
Kania Nowa	106	107	107
Szadki	121	119	119
Łacha	125	125	131
Gąsiorowo	142	146	143
Stanisławowo Zegrzyńskie	148	149	150
Wola Smolana	151	149	151
Zabłocie	158	162	161
Marynino	201	200	201
Karolino	215	225	224
Skubianka	241	248	262
Ludwinowo Zegrzyńskie	262	264	268
Izbica	283	291	292
Dosin	288	312	319

⁴ Źródło: Główny Urząd Statystyczny, Bank Danych Regionalnych⁵ Źródło: Urząd Stanu Cywilnego w Serocku

Borowa Góra	393	426	497
Stasi Las	417	429	451
Dębe	420	406	411
Wierzbica	500	494	503
Jachranka	592	604	614
Jadwisin	602	604	619
Osiedle Zegrze	1208	1193	1161
Serock	3528	3408	3479
RAZEM	10776	10722	10939

Analizując liczbę ludności w poszczególnych miejscowościach gminy na przestrzeni ostatnich dwóch lat należy stwierdzić, że sytuacja ta jest zróżnicowana.

Przyrost ludności na terenach gminy jest dodatni⁶ w odniesieniu do wsi : Dosin, Borowa Góra, Stasi Las, Jachranka – co wynika z dogodnych połączeń komunikacyjnych z Warszawą, bliższego położenia nad Zalewem Zegrzyńskim oraz niższych cen ziemi w porównaniu do miasta Serock. Z kolei we wsiach oddalonych od głównych szlaków komunikacyjnych, w północnej części gminy oraz oddalonych od Zalewu Zegrzyńskiego liczba ludności nie zwiększa się, a nawet spada.

W niektórych miejscowościach gminy liczba ludności zamieszkującej okresowo, w sezonie letnim jest kilkakrotnie wyższa niż liczba mieszkańców stałych. Zjawisko to dotyczy wsi położonych po drugiej stronie Zalewu – Gašiorowo, Kania Polska, Kania Nowa, Łacha.

Zjawiska takie są charakterystyczne dla większości gmin położonych w sąsiedztwie aglomeracji warszawskiej, w szczególności na obszarach otaczających miasto i tereny położone w obrębie Zalewu Zegrzyńskiego oraz wzdłuż linii kolejowych i dróg wychodzących z Warszawy.

Średnia gęstość zaludnienia wynosi 102 osoby/km² (przy wskaźniku gęstości zaludnienia: 246 osoby/km² dla powiatu legionowskiego, 145 osoby/ km² dla województwa mazowieckiego i 122 osoby / km² dla Polski⁷).

Analiza tendencji zmian sytuacji demograficznej na najbliższe 10 lat oraz prognozy zmian w otoczeniu gminy pozwalają na oszacowanie przyrostu liczby ludności na poziomie ok. 1,5% rocznie. Silniejsza tendencja w przyroście liczby ludności będzie widoczna na terenach wiejskich, co spowoduje silną urbanizację ośrodków wiejskich oraz zmianę ich funkcji. Zmiany takie są wyraźne już obecnie.

⁶ Analizując liczbę ludności lata 2004, 2005, 2006

⁷ Źródło: Główny Urząd Statystyczny, dane za 2006r.

Tabela 3. Struktura wiekowa ludności – lata 1998, 2002 i 2006 oraz szacunkowe wielkości w roku 2015 (udziału w ogólnej liczbie mieszkańców)

Wiek	0 - 6		7 - 18		19 - 60		pow. 60	
	M	G	M	G	M	G	M	G
1998	8,7	9,8	19,0	20,5	58,0	55,2	14,3	14,5
2002	12,4		14,0		65,5		8,1	
2006	7,4		16,2		64,2		12,2	
2015	9,6	10,8	16,4	17,2	58,2	56,2	15,8	15,8

Tabela 4. Struktura ludności wg grup ekonomicznych na terenie gminy Serock (stan na 31.12.2005 oraz 31.12.2006)

Grupa	Przedprodukcyjna		Produkcyjna		Poprodukcyjna		Razem	
	K	M	K	M	K	M	K	M
Rok 2005								
Gmina	1275	1306	3297	3552	872	420	5444	5278
Rok 2006								
Gmina	1301	1307	3405	3611	891	448	5567	5366

Grupa przedprodukcyjna: 0 – 18 lat

Grupa produkcyjna: kobiety: 18 – 60 lat

mężczyźni: 18 – 65 lat

Grupa poprodukcyjna: kobiety: powyżej 60 lat

mężczyźni powyżej 65 lat

Analizując zmiany liczby gospodarstw domowych na terenie gminy Serock uwidocznia się tendencja wzrostowa, co związane jest z utrzymującym się wzrostem liczby ludności.

Tabela 5. Szacunkowe zmiany liczby gospodarstw domowych

Rok		Liczba gospodarstw domowych		Przeciętna liczba osób w gospodarstwie domowym
		razem	jednoosobowych	
1998	miasto	950	155	3,45
	wieś	2230	370	3,55
2005	miasto	1050	180	3,4
	wieś	2500	430	3,45
2015	miasto	1150	220	3,55
	wieś	2700	570	3,4

1.2 Środowisko przyrodnicze

1.2.1 Warunki geologiczne i surowce mineralne

Gmina Serock leży w obrębie mezoregionu Wysoczyzny Ciechanowskiej, będącej częścią makroregionu Niziny Północnomazowieckiej, podprovincji Niziny Środkowopolskiej i prowincji Niż Środkowoeuropejski. Na terenie gminy dominuje wysoczyzna polodowcowa, a główne formy morfologiczne na tym terenie to:

- moreny czołowe;
- powierzchnie erozyjne glin zwałowych;
- sandry;
- doliny i zagłębienia;
- tarasy erozyjne;
- tarasy zalewowe.

Na terenie gminy Serock występuje wiele złóż kruszywa naturalnego oraz surowców ilastych. Złóża te znajdują się w następujących miejscach:

- kruszywa naturalne na terenach rozległych i płaskich stref czołowomorenowych w okolicach Serocka i Dębinek:
 - złoża udokumentowane: złożo „Dębinki” – nieeksploatowane;
 - złożo „Zalew Zegrzyński” – eksploatowane,
 - złoża o zasobach zarejestrowanych: złożo „Dębinki III” - eksploatowane o zasobach wynoszących - 4 597 469,4 ton
- surowce ilaste – złożo „Wierzbica”,

Obszary prognostyczne znajdują się koło Stanisławowa i Jachranki. Spodziewane jest występowanie piasków, piasków ze żwirem o przypuszczalnych zasobach w rejonie Stanisławowa i w rejonie Jachranki.

1.2.2 Klimat

Gmina Serock należy do Pasa Wielkich Dolin, który poprzez wpływy Prądu Zatokowego charakteryzuje się dużą zmiennością pogody, ale jednocześnie mniejszymi wahaniami temperatury.

Pod względem klimatycznym obszar gminy charakteryzują:

- średnia roczna suma opadów wynosząca 550 mm;
- średnia roczna temperatura wynosząca + 7,9 °C (w miesiącu najzimniejszym – styczniu: - 3 °C, w miesiącu najcieplejszym – lipcu: + 13,6 °C);
- okres wegetacyjny – 210 dni (początek w pierwszej dekadzie kwietnia, koniec w ostatniej dekadzie października);

1.2.3 Gleby

Gmina ma charakter rekreacyjno – turystyczny i rolniczy. Użytki rolne stanowią 63,7 % powierzchni, z czego grunty orne – 57,8 %. Na terenie gminy przeważają gleby słabe, brunatne wylugowane i pseudobielicowe, wytworzone na bazie glin i piasków naglinowych. Są to gleby średnio zasobne w składniki pokarmowe, ale stwarzają średnie i dobre warunki pod uprawę rolniczą.

Poza tym na terenie gminy występują:

- gleby wylugowane i pseudobielicowe, na bazie piasków słabogliniastych (61,4 %), słabe pod względem wykorzystania rolniczego;
- czarne ziemie (3,5%) – jedne z najbardziej zasobnych w składniki odżywcze gleb;
- piaski murszaste (0,9%) – słabsze pod względem rolniczym od czarnych ziem.

Powierzchnia ewidencyjna gminy i miasta wynosi 11 025,8565 ha, a udział poszczególnych klas bonitacyjnych w powierzchni użytków rolnych kształtuje się następująco:

- klasy IIIa i IIIb – 2,4%
- klasy IVa i IVb – 35,2%
- klasy V i VI – 62,4%.

Na terenie gminy Serock występują następujące rodzaje kompleksów glebowo – rolniczych (powierzchnia i udział w ogólnej powierzchni):

- grunty orne: - pszenno dobry (67,6 ha; 1,1 %);
 - pszenno wadliwy (1,1 ha);
 - żytnio – ziemniaczany bardzo dobry (344,6 ha; 6,6 %);
 - żytnio – ziemniaczany dobry (1675,6 ha, 27,2 %);
 - żytnio – ziemniaczany słaby (2034,2 ha, 34,1 %);
 - żytnio – łubinowy (1719,8 ha; 28,0 %);
 - zbożowo – pastewny mocny (130,9 ha; 2,1 %);
 - zbożowo – pastewny słaby (110,5 ha; 1,8 %)
- użytki zielone: - kompleks średni (330,4 ha; 57,2 %)
 - kompleks słaby (247,3 ha)

Kompleks pszenno dobry występuje w okolicach wsi Dębe, Izbica, Wierzbica, Zabłocie i miasta Serock.

Kompleks pszenno wadliwy we wsi Izbica.

Kompleks żytnio - ziemniaczany bardzo dobry występuje na całym terenie gminy.

Kompleks żytnio - ziemniaczany dobry, w większych kompleksach można znaleźć w okolicach wsi Dębe, Izbica, Jachranka, Karolino, Marynino i Skubianka.

Kompleks żytnio – ziemniaczany słaby występuje na terenie całej gminy, natomiast w zwartych kompleksach w okolicach wsi Jachranka, Ludwinowo Zegrzyńskie i miasta Serocka.

Kompleks żytnio – łubinowy, w zwartych kompleksach, występuje we wsiach Łacha, Dębniaki, Stanisławowo, Marynino i rejonie miasta Serock.

Kompleks zbożowo – pastewny mocny występują w rejonach wsi Borowa Góra, Ludwinowo Zegrzyńskie, Marynino, Szadki, Wierzbica i miasta Serocka.

Kompleks zbożowo – pastewny słaby spotkać można w rejonie wsi Ludwinowo Zegrzyńskie, Szadki i miasta Serocka.

Użytki zielone, stanowiące 5 % powierzchni gminy, występują głównie w dolinie Buga – Narwi.

1.2.4 Zasoby wodne

Wody podziemne

Gmina Serock należy do makroregionu Wschodni Niż Polski, obejmującego Polskę północno – wschodnią do doliny Wisły i Żuław Wiślanych na zachodzie i dolnych odcinków Wieprza i Pilicy na południu.

Makroregion ten dzieli się na kilka regionów, teren gminy Serock należy do regionu Północnomazowieckiego. Obejmuje on północną część niecki mazowieckiej, zamkniętą od południa i zachodu dolinami Bugu, dolnej Narwi i Wisły, stanowiącymi system drenażowy wszystkich pięter wodonośnych wód zwykłych.

Poziomem wodonośnym odgrywającym zasadniczą rolę w zaopatrzeniu w wodę terenu gminy Serock jest czwartorzędowe piętro wodonośne. W obrębie tego piętra wyróżnia się 2-3 rzadziej 4 poziomy wodonośne. Wody podziemne na terenie gminy wydobywane są przy pomocy licznych ujęć, zarówno komunalnych, jak i prywatnych.

Ujęcia wód podziemnych:

- gospodarka komunalna – 14 ujęć, suma zasobów eksploatacyjnych 650 m³/h;
- ośrodki wypoczynkowe – 31 ujęć, suma zasobów eksploatacyjnych 414,6 m³/h;
- rolnictwo i obsługa rolnictwa – 17 ujęć, suma zasobów eksploatacyjnych 585 m³/h;
- inne ujęcia – 16, suma zasobów eksploatacyjnych 169 m³/h.

Wody powierzchniowe

Tereny gminy Serock odwadniane są przez rzekę Narew i wpadający do Narwi Bug. Istotnym zbiornikiem wodnym jest Zalew Zegrzyński, który powstał w wyniku spiętrzenia wód wymienionych rzek powstałą w 1963 roku zaporą ziemną w Dębem. Wody zalewu wykorzystuje się jako zbiornik retencyjny, przeciwpowodziowy, energetyczny (elektrownia wodna w Dębem) oraz miejsce żeglugi i rekreacji. W efekcie nieuporządkowanej gospodarki ściekowej przyległych terenów wody Zalewu Zegrzyńskiego są zanieczyszczone. Niewielkie zbiorniki wodne na terenie gminy to rzeczka Klusówka w rejonie wsi Zabłocie oraz dwa jeziora w rejonie Moczydła.

1.2.5 Zasoby leśne

Lasy, zarówno wielkopowierzchniowe, jak i mniejsze kompleksy, pokrywają ok.21%⁸ powierzchni gminy. Według kryterium przydatności, lasy na terenie gminy Serock zostały podzielone następująco:

- zbiorowiska leśne o przydatności rekreacyjnej, o dobrych i bardzo dobrych warunkach bioklimatycznych, odporne na antropopresję, z drzewostanem starszym niż 40 lat;
- zbiorowiska leśne o ograniczonej przydatności dla celów rekreacyjnych, o dobrych i średnich warunkach bioklimatycznych, drzewostan w wieku 20 – 40 lat, lokalnie utrudnionej dostępności, o małej odporności na antropopresję lub niewielkiej powierzchni;
- zbiorowiska leśne o nikłej przydatności oraz nieprzydatne dla celów rekreacyjnych, o średnich i złych warunkach bioklimatycznych, ograniczonej dostępności lub niedostępne, o silnym zwarciu drzewostanu, młodniki, plantacje, drzewostany młode (do 20 lat), laski małopowierzchniowe.

W drzewostanie dominuje sosna w wieku powyżej 40 lat, poza tym licznie występują dęby, brzozy, świerki, osiki, lipy i modrzewie.

Licznie występują lasy mieszane świeże, bory mieszane świeże, rzadziej lasy i bory suche.

⁸ Bank Danych Regionalnych, Urząd Statystyczny, Warszawa, 2006 r.

1.3 Rekreacja, wypoczynek, turystyka

Powstanie Zalewu Zegrzyńskiego w latach 60-tych sprzyja rozwojowi funkcji wypoczynkowej, głównie na działkach letniskowych i wpływa na rozwój turystyki na tym obszarze. Zarówno samo miasto Serock, jak i jego okolice są atrakcyjne pod względem turystycznym. Serock, podobnie jak inne miejscowości położone nad Zalewem Zegrzyńskim są miejscem odpoczynku i rekreacji dla mieszkańców Warszawy. W wielu miejscowościach gminy Serock, głównie położonych nad Zalewem intensywnie rozwija się budownictwo letniskowe. W efekcie liczba mieszkańców sezonowych jest kilkakrotnie wyższa niż mieszkańców stałych.

Dodatkowo w sezonie letnim do Serocka przyjeżdżają turyści, którzy zostają tutaj najczęściej na jeden dzień, aby zobaczyć miasto i jego atrakcje, lub spędzić aktywnie czas nad Zalewem.

W mieście warto obejrzeć rynek z siecią przyległych ulic, późnogotycki kościół parafialny p.w. Zwiastowania Najświętszej Marii Panny z pierwszej połowy XVI wieku, zespół budynków dawnego zajazdu napoleońskiego z charakterystyczną bramą, wzniesienie, na którym znajdowało się średniowieczne grodzisko zwane „Barbarką”, fortyfikacje z czasów napoleońskich. Z terenu cmentarza kościelnego rozciąga się widok na miejsce połączenia rzek: Bugu i Narwi, nad którymi zlokalizowano Serock.

W okolicach Serocka warto odwiedzić:

- Dolinę Dolnej Narwi, gdzie miejsca lęgowe mają bociany białe, czaple siwe, kuliki wielkie, a jesienią i wiosną biegnie szlak przelotowy gęsi, kormoranów i żurawi;
- tereny przybrzeżne Zalewu Zegrzyńskiego o powierzchni 3300 ha i głębokości do 9 m. Nad Zalewem zlokalizowane są porty jachtowe, kąpieliska, restauracje, bary i kawiarnie, obiekty noclegowe i parkingi. Dzięki utworzeniu nad brzegiem Zalewu ścieżki dydaktyczno – krajoznawczo – turystycznej obiekty te stały się jeszcze bardziej dostępne dla turystów.

Atrakcją może być również wędkowanie – w jeziorze występują liczne gatunki ryb, w tym leszcze, karpie, płocie, sandacze, szczupaki, okonie i sumy.

- Wolę Kiełpińską, z neobarokowym kościołem z 1895 roku i pobliskimi lasami zegrzyńskimi i rezerwatem „Zegrze”,
- Pałacyk myśliwski z XIX wieku w Zegrzu, gdzie aktualnie siedzibę ma Centrum Szkolenia Łączności i Informatyki i zlokalizowany jest Ośrodek Polskiej Agencji Prasowej,

- Zespół pałacowo – dworski w Jadwisinie, dawna rezydencja Macieja Radziwiłła i jego drugiej żony Jadwigi z Krasińskich, utrzymana w dawnych granicach z pałacem datowanym na 1898 rok,
- Zegrzynek – ruiny dworku i zabudowań gospodarczych Jerzego Szaniawskiego w Jadwisinie oraz rezerwat przyrody „Wąwóz Szaniawskiego”; zabudowania, w których dotychczas mieścił się dom wypoczynkowy PTTK,
- fort w Dębem z 1905 roku jako uzupełnienie carskiej linii obrony Zegrze - Modlin.

Poza tym na terenie gminy Serock zlokalizowane są liczne, urządzone szlaki turystyczne dla pieszych, zmotoryzowanych oraz szlaki wodne.

Wiele z w/w obiektów turystycznych jest w złym stanie technicznym i wymaga przeprowadzenia remontów. Dotyczy to zarówno obiektów będących własnością gminy jak również należących do prywatnych właścicieli. Do obiektów takich należy dom wycieczkowy Polskiego Towarzystwa Turystyczno – Krajoznawczego w Jadwisinie. Obiekt jest w złym stanie technicznym i wymaga remontu w celu przywrócenia funkcji jaką niegdyś pełnił tj. gastronomiczno-hotelowego zaplecza. Właściciel zamierza podjąć działania zmierzające do przywrócenia dawnej funkcji obiektu.

Pomimo dużego potencjału dla rozwoju turystyki, który wynika z walorów naturalnych oraz atrakcyjnego położenia działalność turystyczna prowadzona jest tylko przez duże podmioty. Obecnie na terenie gminy Serock działalność usługową związaną z turystyką prowadzą 22 ośrodki szkoleniowo – wypoczynkowe, które dysponują liczbą 2040 miejsc noclegowych⁹. Ośrodki te pełnią funkcję hotelową oraz działalność szkoleniową i konferencyjną. Na obszarze gminy funkcjonuje 5 gospodarstw agroturystycznych, które dysponują 30 miejscami noclegowymi. Stale wzrasta zainteresowanie tą formą działalności.

1.4 Zagospodarowanie przestrzenne i infrastruktura techniczna

1.4.1 Struktura użytkowania gruntów

Gmina Serock zajmuje powierzchnię 11 025 ha¹⁰. Struktura użytkowania gruntów przedstawia się następująco:

- użytki rolne - 6474 ha (spadek o 396 ha w porównaniu do 2004 roku),
- grunty orne - 5763 ha,
- lasy – 2253 ha.

⁹ Wg. danych Urzędu Gminy Serock na 23.III.2007r.

¹⁰ Podano za Główny Urząd Statystyczny, Bank Danych Regionalnych, Warszawa, 2006r.

1.4.2 Ochrona środowiska

Na terenie gminy Serock występują obszary, które ze względu na unikalne wartości przyrodnicze zostały włączone w sieć obszarów Natura 2000. W ramach programu wyznaczone zostały na terenie gminy Serock Obszary Specjalnej Ochrony Ptaków o powierzchni 202,8 ha, na których obowiązują specjalne regulacje prawne.

W gminie Serock zlokalizowane są 3 rezerwy:

- rezerwat przyrody „Zegrze”
- rezerwat leśny „Wąwóz Szaniawskiego”
- rezerwat „Jadwisin”.

Na terenie gminy występują 82 pomniki przyrody, w tym: 49 Dębów szypułkowych, 11 Sosen pospolitych, 12 Lip drobnolistnych, 3 Jesiony wyniosłe, 2 Żywotniki zachodnie, 1 Wiśnia ptasia, 3 Głazy narzutowe i 1 Wyspa Gąsiorowska oraz 5 projektowanych utyków ekologicznych:

- użytek ekologiczny „Polana Krajobrazowa”,
- użytek ekologiczny „Chojno”,
- użytek ekologiczny „Dolina Klusówki”,
- użytek ekologiczny „Jezioro Przerwaniec”,
- użytek ekologiczny „Stary Bug”.

Duża część terenów gminy Serock oraz południowa część miasta należy do Warszawskiego Obszaru Chronionego Krajobrazu. W granicach Obszaru wyznaczono strefę szczególnej ochrony, obejmującą tereny przybrzeżne, skarpy, starorzecze i wody otwarte Bugu, Narwi i Zalewu Zegrzyńskiego.

Na terenie obszaru chronionego krajobrazu obowiązują następujące zakazy, nakazy i ograniczenia:

- ochrony wód :
 - zakaz naruszania naturalnej sieci hydrograficznej, naruszania charakteru brzegów, zanieczyszczania wód i pasa przybrzeżnego, niszczenia roślinności;
 - zakaz lokowania budynków i budowli w odległości mniejszej niż 20 m od naturalnych cieków i zbiorników wodnych;
 - zakaz dokonywania niekorzystnych zmian warunków wodnych w rejonach źródliskowych i wododziałowych;
 - zakaz odprowadzania zanieczyszczeń i ścieków do wód powierzchniowych i do ziemi.

- zakaz lokowania obiektów budowlanych na tarasach zalewowych.
- ochrony gruntów rolnych i leśnych:
 - zakaz dokonywania zmian w stosunkach wodnych, mogących pogorszyć warunki siedliskowe rodzimych gruntów rolnych i użytków zielonych;
 - zakaz zmiany terenów leśnych na nieleśne;
 - zakaz lokalizacji budynków i budowli w odległości mniejszej niż 25 m od granic kompleksów leśnych;
 - zakaz usuwania i niszczenia drzew i krzewów (z wyjątkami).
- ochrony krajobrazu:
 - zakaz niszczenia skarp i krawędzi erozyjnych, wąwozów, wydm, lokalnych dolin, kurhanów i śladów pierwotnego osadnictwa;
 - zakaz eksploatacji kopalni, w tym torfów.

Na terenie gminy nie ma zlokalizowanych stacji pomiarowych, monitorujących poziom zanieczyszczeń. Wpływ na jakość powietrza na terenie gminy Serock ma przede wszystkim pobliska aglomeracja warszawska.

Wyniki pomiarów w sąsiednich gminach nie wykazują wartości przekraczających normy, dlatego też można sądzić, że i na terenie gminy Serock stężenie substancji szkodliwych mieści się w przedziałach uznanych za normę.

Źródła zanieczyszczeń na terenie gminy to:

- zanieczyszczenia komunikacyjne – tlenek azotu, tlenek węgla, węglowodory pochodzące z emisji spalin samochodowych; dotyczą one obszarów położonych wzdłuż ciągów komunikacyjnych;
- zanieczyszczenia komunalne – związane ze spalaniem paliw stałych i gazowych w systemach grzewczych: pył, dwutlenek siarki, dwutlenek azotu, tlenek węgla, węglowodory; dotyczą obszarów, gdzie brak centralnego systemu grzewczego.

Aby poprawić jakość powietrza atmosferycznego, należy:

- zwiększyć nadzór nad podmiotami gospodarczymi odprowadzającymi zanieczyszczenia do atmosfery;
- wspierać działania mające na celu propagowanie ruchu rowerowego i ograniczanie ruchu samochodowego;
- likwidować małe źródła emisji zanieczyszczeń;
- propagować rozwój mniej szkodliwych dla środowiska systemów ogrzewania – elektrycznego, gazowego, pomp ciepłych;
- promować termoizolację istniejących budynków.

W 2005 roku gmina Serock opracowała Program Ochrony Środowiska oraz Plan Gospodarki Odpadami, które określają listę zadań jakie należy wykonać w dziedzinie ochrony środowiska na terenie gminy.

W 2006 roku został zatwierdzony przez Radę Miejską w Serocku Plan Założeń do Programu Zaopatrzenia w Energię, który określa kierunki rozwoju i wykorzystania odnawialnych źródeł energii na terenie gminy.

Ms.

1.4.3 Infrastruktura techniczna

Zaopatrzenie w wodę

Zarówno miasto Serock jak i pozostałe miejscowości gminy objęte są siecią wodociagową. Zaopatrzenie w wodę na terenie miasta w obszarze zabudowy wynosi 95 %, na wsi – 86 %¹¹. Istniejące urządzenia związane z zaopatrzeniem w wodę na terenie gminy Serock zostały wykonywane w okresie ostatnich 40 lat.

W związku z powyższym wykonane są z różnych materiałów, tj.:

- rur azbesto – cementowych
- rur stalowych
- rur żeliwnych
- rur z PCV oraz PE.

Na przestrzeni lat, głównie w okresie poprzedniego systemu politycznego wybudowano sieci o ograniczonym zasięgu, które zaopatrywały w wodę jedną lub dwie wsie. Dla sieci tych budowano stacje wodociagowe lub uzdatniania wody, które pomimo iż generują ogromne koszty nie zapewniają właściwych parametrów pracy sieciom wodociagowym.

Obecnie system wodociagowy na terenie gminy tworzy sieć o długości 182,6 km, 4 797 przyłączy wodociagowych¹² (w 2004r. tj roku opracowania PRL 171,7 km, 4036 przyłączy) oraz 14 stacji wodociagowych.

Sieć ta wymaga częściowej przebudowy z uwagi na małe przekroje i wykonanie z azbestocementu i stali. Małe średnice rurociągów nie odpowiadają obecnym przepisom, gdyż nie zapewniają wydatków wody i minimalnych ciśnień dla celów socjalno – bytowych a także ochrony p.poż. Zgodnie z opracowaną „Koncepcją Rozwiązania Technicznego Zaopatrzenia w Wodę Gminy Serock” stacje wodociagowe oraz uzdatniania wody wymagają w większości modernizacji i ewentualnego rozbudowania lub likwidacji. Tylko 5 stacji odpowiada obecnym przepisom a 8 zakwalifikowano do likwidacji.

Problem z zaopatrzeniem w wodę występuje również na terenie powojkowego osiedla Zegrze, które przez szereg lat administrowane było przez wojsko. Obecnie administrowaniem sieci wodociagowej na terenie Zegrza zajmuje się gmina, a woda dostarczana jest z ujęć wojskowych. Jakość tej wody nie jest najlepsza. Gmina zobowiązała się przejąć obowiązek dostarczania wody mieszkańcom od 1.1.2009 roku.

¹¹ Podano za: Główny Urząd Statystyczny w Warszawie, Bank Danych Regionalnych, dane na koniec 2005r. GUS 2006r.

¹² Podano za: Sprawozdanie z realizacji inwestycji w zakresie wodociągów i sanitacji wsi w 2006 r., opracowane przez Referat Przygotowania i Realizacji Inwestycji

Z uwagi na przeznaczenie w dalszej perspektywie nowych terenów pod zabudowę mieszkaniową i letniskową należy mieć na uwadze, że zapotrzebowanie na wodę będzie rosnąć. Rozbudowa sieci wodociągowej powinna być prowadzona jednocześnie z rozbudową systemu kanalizacyjnego, co przyczyni się do ochrony środowiska oraz poprawy warunków życia mieszkańców.

Gospodarka ściekowa

Odprowadzanie ścieków z terenu gminy Serock odbywa się w systemie grawitacyjno – pompowym do Zakładu Oczyszczalni Ścieków „Dębe”. Sieć kanalizacyjna w roku 2006 miała długość 47,2 km¹³.

Dostęp do sieci kanalizacyjnej na obszarze miasta ma 86 % mieszkańców, na terenach wiejskich tylko 44%¹⁴.

Systemy odprowadzania ścieków powinny powstać wszędzie tam gdzie istnieje sieć wodociągowa.

W wyniku uzgodnień, które prowadzone były od 2004 roku została wyznaczona Aglomeracja Serock, która obejmuje swym zasięgiem część gminy Serock, Wieliszew i Nieporęt. Obszary gminy Serock, w których występuje zwarta zabudowa i jest duży wskaźnik gęstości zaludnienia należą do Aglomeracji Serock, czyli obszaru na którym należy rozbudowywać sieć kanalizacyjną aby osiągnąć do końca 2010 r. efekty ekologiczne zgodnie z wytycznymi Dyrektyw UE.

Tereny gminy Serock położone w bezpośrednim sąsiedztwie Zalewu Zegrzyńskiego włączone zostały do tzw. „opaski Zalewu Zegrzyńskiego”, tj. obszaru na którym należy rozbudowywać sieć kanalizacyjną w celu minimalizacji zanieczyszczeń przedostających się do wód Zalewu Zegrzyńskiego, który jest najważniejszym zbiornikiem, z którego zaopatrywani w wodę są mieszkańcy prawobrzeżnej Warszawy.

Począwszy od października 1973 roku Skarb Państwa finansował inwestycję Wodociąg Północny etap I i II, która polega na realizacji stacji uzdatniania wody, przewodów przesyłowych wraz z systemem stacji strefowych, kanalizacji obrzeży Zalewu Zegrzyńskiego oraz oczyszczalni ścieków jako inwestycję centralną. Inwestycja ta nie została do tej pory zakończona. 16 grudnia 2005r. w Warszawie zostało podpisane porozumienie w sprawie działań związanych z przejęciem/przekazaniem całości inwestycji „Wodociąg Północny”.

Zgodnie z zapisami porozumienia gminy zlokalizowane wokół Zalewu Zegrzyńskiego wraz z Miastem będą współfinansować rozwój i rozbudowę kanalizacji sanitarnej obrzeży Zalewu Zegrzyńskiego. System ten będzie eksploatowany przez MPWiK.

¹³ Podano za: Główny Urząd Statystyczny w Warszawie, Bank Danych Regionalnych, 31.XII.2006r.

¹⁴ Źródło – jak wyżej.

Na obszarach gminy, które oddalone są od głównych sieci kanalizacyjnych i gdzie z ekonomicznego punktu budowa kanalizacji nie jest efektywna należy kontynuować budowę przydomowych oczyszczalni ścieków.

W 2006 roku gmina uchwaliła regulamin przyznawania dofinansowania z Gminnego Funduszu Ochrony Środowiska i Gospodarki Wodnej w Serocku na budowę przydomowych oczyszczalni ścieków, który ma zachęcać mieszkańców do podejmowania się realizacji proekologicznych inwestycji.

Gospodarka odpadami

Gospodarka odpadami prowadzona jest w oparciu o opracowany dla gminy Program Gospodarki Odpadami.

Działania podejmowane przez gminę są zgodne z celami zapisanymi w „Krajowym Planie Gospodarowania Odpadami 2020”, oraz „Wojewódzkim Planie Gospodarki Odpadami dla Mazowsza na lata 2007-2011 z uwzględnieniem lat 2012 -2015”.

Na terenie gminy funkcjonuje gminne składowisko odpadów w Dębem, którego administratorem jest Komunalny Zakład Budżetowy. Zajmuje ono teren o powierzchni 1,2 ha, jego pojemność wynosi 80000 m³. Składowisko to może być eksploatowane do 2015r.¹⁵. Po skończeniu eksploatacji na terenie gminy powstanie miejsce do przeładunku i ewentualny punkt do segregacji odpadów nie przesegregowanych u źródła.

W 2006 roku gmina przeprowadziła referendum w sprawie przejęcia od właścicieli nieruchomości obowiązku pozbywania się odpadów komunalnych. Mieszkańcy wyrazili zgodę na przejęcie obowiązku przez gminę od 2008 roku.

Problemy w zakresie gospodarki odpadami zidentyfikowane na terenie gminy:

- brak dostatecznej kontroli nad zbiórką odpadów niebezpiecznych z indywidualnych gospodarstw;
- brak punktu odbioru zużytego sprzętu AGD i RTV.
- brak pełnej kontroli nad zbiórką odpadów wielkogabarytowych i budowlanych;

Sieć ciepłownicza

Na terenie gminy ciepło do ogrzewania obiektów, prowadzenia gospodarstwa domowego i do celów przemysłowych pozyskiwane jest z następujących nośników energetycznych:

- węgla i pochodnych,

¹⁵ Źródło: „Wojewódzki Plan Gospodarki Odpadami dla Mazowsza na lata 2007-2011 z uwzględnieniem lat 2012-2015”

- gazu ziemnego GZ – 50,
- oleju opałowego,
- energii elektrycznej.

W gminie nie ma i nie planuje się budowy miejskiego systemu ciepłowniczego. Na terenie gminy dominować powinno ogrzewanie gazowe.

Uwzględniając poprawę stanu lokalnego środowiska naturalnego należy wykorzystywać odnawialne źródła energii oraz zastępować kotłownie c.o. zasilane paliwami stałymi na gaz ziemny, oraz tworzyć warunki sprzyjające wykorzystywaniu paliw gazowych w indywidualnych kotłowniach węglowych. Prognozuje się zwiększenie wykorzystania drewna, w tym z upraw energetycznych.

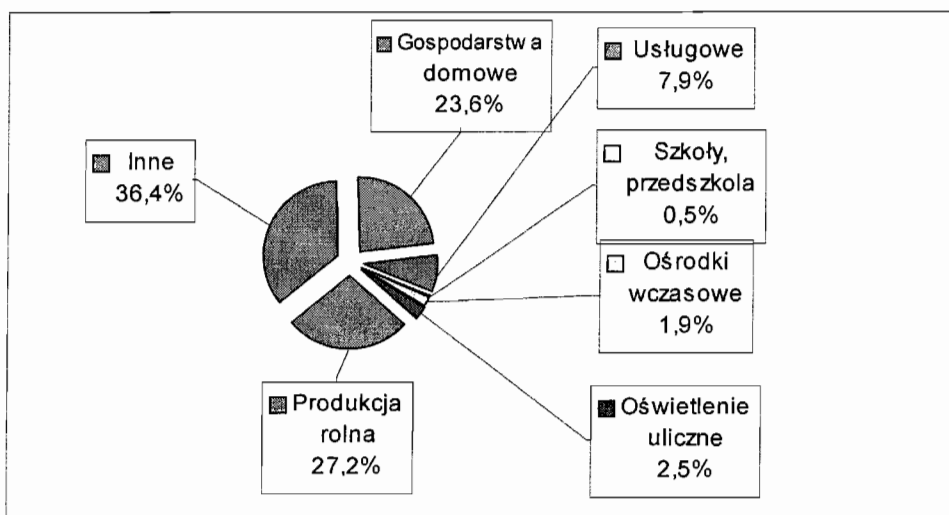
Na terenie gminy należy również kontynuować termorenowację istniejących budynków mieszkalnych, a szczególnie domów wielorodzinnych, co powinno spowodować zmniejszenie potrzeb ciepłych o 30% do roku 2020. Wskazana jest również wymiana starych sieci ciepłych w budynkach na nowe preizolowane.

Sieć energetyczna

W związku ze zmianą funkcji gminy z rolniczej na turystyczno - rekreacyjną i związanym z tym przekształceniem gruntów rolnych na budowlane szacuje się że liczba mieszkańców będzie wzrastać, tym samym wzrośnie zużycie energii w gospodarstwach domowych.

Niezbędna jest rozbudowa sieci zasilająco - rozdzielczej 15 kV. Rozbudowy i modernizacji wymaga sieć elektroenergetyczna w północno-zachodniej części gminy, ze względu na wyznaczenie znacznej części gruntów rolnych na cele budowlane na tym obszarze.

Rys.3 Struktura zużycia energii elektrycznej



Źródło: Założenia do Programu Zaopatrzenia w Energję

Sieć gazownicza

Gmina Serock zaopatrywana jest w gaz dzięki gazociągowi wysokiego ciśnienia 2x500 mm z odgałęzienia Rembelszczyzna – Włocławek – Gdańsk. Planuje się objęcie siecią gazową całej gminy. Dla nieograniczonego zaopatrzenia terenu całej gminy Serock oraz gminy Pomiechówek, konieczna jest wymiana stacji w Dębem na stację o większej przepustowości.

Długość czynnej sieci gazowej w 2005 r. wynosiła 73,1 km¹⁶.

Tabela 6. Ilość odbiorców gazu na terenie gminy Serock w 2004 roku

Gaz – ilość odbiorców w 2004 roku	Miasto	Wieś	Razem
Gospodarstwa domowe	746	857	1 603
- w tym ogrzewanie gospodarstw domowych	474	717	1 191
Przemysł	5	6	11
Usługi	15	16	31
Handel	3	2	5
Pozostali użytkownicy (szkoły, obiekty sportowe, banki, itp.)	15	18	33
Ogółem	784	899	1 683

Źródło: dane z gazowni Warszawskich

¹⁶ Źródło: Bank Danych Regionalnych, Główny Urząd Statystycznych, 2006r.

Sieć drogowa

Przez teren gminy przebiegają następujące drogi:

1. krajowe:
 - nr 61 Warszawa – Augustów;
 - nr 62 Strzelno – Siemiatycze (droga Nr 19);
2. wojewódzkie:
 - nr 632 Płońsk (droga Nr 10) – Nasielsk – Dębe - Legionowo - Marki (droga Nr8)
 - nr 622 Chrcynno - Szadki ;
3. powiatowe
 - nr 1801 Zabłocie – Stanisławowo – do drogi 632:
 - nr 1802 Zegrze – Dębe – Orzechowo (droga Nr 62)
 - nr 1803 Jachranka – Wola Kiełpińska (droga Nr 62)
 - nr 1804 Szadki – Borowa Góra;
 - nr 1805 Serock (ul. Nasielska) – Marynino - do drogi 622;
 - nr 1806 droga przez wieś Marynino;
 - nr 1807 Karolino – Stasi Las;
 - nr 1808 Łacha – Gaşiorowo;
 - nr 1809 od drogi Nr 62 - Nowa Wieś (ul. Serocka) – Kania Polska ;
 - nr 1821 od drogi 622 - Zalesie Borowe – granica powiatu;
4. gminne – tworzy je sieć 350 dróg gminnych powszechnego korzystania o nawierzchni asfaltowej, żwirowej i gruntowej, położonych na obszarze wiejskim oraz 59 ulic miasta Serock¹⁷.

Komunikacja publiczna obsługiwana jest przez Przedsiębiorstwo Państwowej Komunikacji Samochodowej oraz przewoźników prywatnych. Problemy komunikacyjne występują w odniesieniu do połączeń pomiędzy poszczególnymi wsiami a miastem Serock. Pomimo rozbudowanej sieci dróg, w większości o dobrej nawierzchni brak jest połączeń komunikacyjnych. Sytuacja ta jest szczególnie uciążliwa dla niewielkiej grupy mieszkańców z miejscowości oddalonych od dróg krajowych i powiatowych. Połączenia komunikacyjne z Warszawą są dobre.

Istotnym problemem dla gminy jest brak obwodnicy, która przejęłaby ruch tranzytowy jaki odbywa się w tej chwili przez centrum miasta. W okresie letnim oraz w weekendy sytuacja jest bardzo uciążliwa, ponieważ nasilenie ruchu jest tak duże, że miasto staje się nieprzejezdne. Pomimo zainstalowania sygnalizacji świetlnej na drodze krajowej przebiegającej przez centrum miasta sytuacja nie poprawiła się – nadal miasto jest

¹⁷ Wg. danych Referatu Gospodarki Gruntami i Budownictwa. 2007r.

zakorkowane. Rozwiązaniem problemu będzie planowana budowa obwodnicy Serocka, co powinno nastąpić do 2010 r. oraz przebudowa drogi od Zegrza do Serocka – inwestycja ta realizowana będzie w okresie 2007-2008.

Telekomunikacja

Ludność na terenie gminy ma nieograniczony dostęp do sieci telekomunikacyjnej. Gmina Serock znajduje się w polu zasięgu trzech operatorów sieci komórkowych.

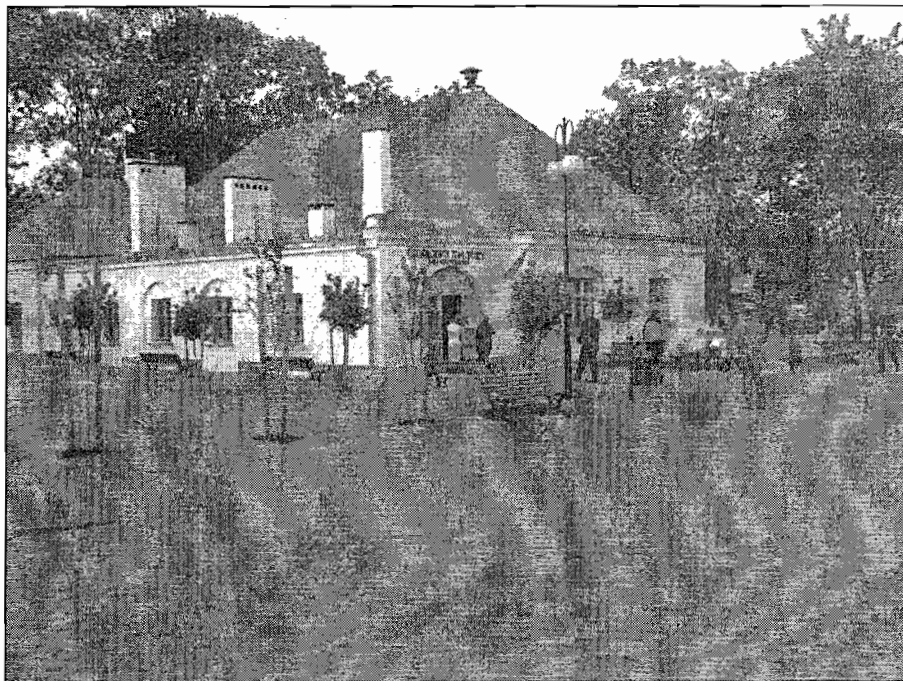
Problemy występują w zakresie dostępu do sieci internetowej. Łącza telekomunikacyjne są w większości przestarzałe i nie mogą być wykorzystane do rozbudowy szerokopasmowego Internetu. W wielu miejscowościach mieszkańcy mają ograniczony dostęp, gdyż najwięksi rynkowi dostarczyciele Internetu nie są zainteresowani rozbudową sieci na terenach wiejskich o rzadkiej zabudowie.

1.4.4 Stan obiektów dziedzictwa kulturowego

Serock jest jednym z najstarszych miast na Mazowszu, dlatego też w mieście oraz wielu miejscowościach gminy występują liczne obiekty dziedzictwa kulturowego.

Zabytki w mieście Serock:

- późnogotycki kościół fundacji książąt mazowieckich z roku 1526, odrestaurowany i wyposażony w 1712 i 1938 roku. W latach 2000-2004 przeprowadzono gruntowną renowację elewacji oraz położono nową posadzkę marmurową
- parafialny cmentarz rzymskokatolicki w Woli Kiełpińskiej;
- pozostałości fortyfikacji ziemnych z czasów napoleońskich;
- rynek miejski w zabytkowym układzie urbanistycznym;
- grodzisko z XII i XIII wieku nad brzegiem Narwi;
- budynek mieszkalny, dawny zajazd pocztowy – murowany z pierwszej połowy XIX w.
- stanowiska archeologiczne;
- odrestaurowany budynek straży pożarnej, pochodzący z XIX wieku.



Rys. 2. Zdjęcie odrestaurowanego budynku Straży Pożarnej – obecnie Ośrodek Kultury .

Zabytki na terenie gminy poza obszarem miasta:

- pałac Radziwiłłów nawiązujący do architektury francuskiego renesansu z końca XIX wieku w Jadwisinie, otoczony parkiem i kompleksem leśnym;
- ruiny dworku i zabudowań gospodarczych majątku rodziny Szaniawskich w Zegrzynku;
- zespół dworsko-parkowy w Zegrzu z XIX w., w którym obecnie znajduje się Ośrodek Szkoleniowo-Wypoczynkowy Polskiej Agencji Prasowej,
- zespół koszarowy w Zegrzu,
- ruiny baszty dawnych zabudowań folwarku w Dębem;
- kościół neobarokowy w Woli Kiełpińskiej wybudowany w latach 1895 – 1899;
- forty w Dębem i Zegrzu, należące do umocnień twierdzy Modlin.

Na terenie gminy znajduje się wiele ciekawych miejsc, które mogłyby stanowić uzupełnienie oferty turystycznej gminy. Niektóre z obiektów zabytkowych są w złym stanie technicznym i wymagają przeprowadzenia prac zabezpieczających.

1.4.5 Działania przyczyniające się do rozwiązania zidentyfikowanych problemów

Biorąc pod uwagę tendencje demograficzne należy dążyć do zrównoważonego rozwoju całego obszaru gminy. Przyrost ludności oprócz wymiernych korzyści podatkowych dla gminy takich jak wzrost dochodów gminy z podatku od nieruchomości, czy zwiększenie rynku zbytu oraz wzrost cen nieruchomości może powodować skutki negatywne. Te widoczne są już obecnie: przeciążenie komunikacyjne, powstawanie korków, brak miejsc parkingowych, czy wzrost nakładów inwestycyjnych w celu budowania infrastruktury.

Działania, które należy podjąć w zakresie ochrony środowiska, użytkowania terenów oraz dostępności do infrastruktury technicznej i jej jakości:

- racjonalne i gospodarne rozporządzanie wodą;
- kontrola nad magazynowaniem ścieków;
- odbudowa biologiczna cieków i zbiorników wodnych;
- modernizacja i rozbudowa sieci wodociągowej w tym stacji wodociągowych;
- likwidacja nie eksploatowanych ujęć wody;
- modernizacja i rozbudowa sieci kanalizacyjnej;
- kontynuowanie wsparcia mieszkańców nieobjętych siecią kanalizacyjną w budowie przydomowych oczyszczalni ścieków;
- tworzenie ponadlokalnych struktur gospodarki odpadami komunalnymi i włączenie się w prace Związku Komunalnego „Czyste Mazowsze”;
- podniesienie skuteczności segregacji odpadów;
- ograniczenie składowania odpadów ulegających biodegradacji na wysypisku śmieci;
- likwidacja dzikich składowisk;
- kształtowanie świadomości ekologicznej w zakresie gospodarki wodą, gospodarki odpadami, oraz wykorzystania alternatywnych źródeł energii;
- kontynuacja termorenowacji istniejących budynków mieszkalnych;
- tworzenie nowych form ochrony przyrody na terenie gminy;
- rozbudowa sieci teleinformatycznych;
- prowadzenie prac renowacyjnych budynków zabytkowych;
- dążenie do wykorzystywania odnawialnych źródeł energii;
- kontynuacja działań przyczyniających się do rozwoju turystyki w gminie.

1.5 Gospodarka

1.5.1 Budżet gminy

Dochody i wydatki budżetu w ujęciu historycznym

Dochody budżetu gminy Serock wzrosły w latach 2001–2006 z 17.977,1 tys. zł. do 31 469,41 tys. zł. W całym okresie zanotowano realny przyrost dochodów o 75,06%. W kolejnych latach zwraca uwagę stopniowy przyrost wpływów budżetowych. Zestawienie dochodów budżetu gminy Serock, z wyszczególnieniem ich głównych źródeł dla lat 2001-2006, przedstawiono w tabeli nr 7 i 8.

Tabela 7. Dochody budżetu gminy Serock 2002-2006 w wartościach nominalnych

Wyszczególnienie	2001		2002		2003		2004		2005		2006		Dynamika 2006/2001
	w zł	Udział w %	w zł	Udział w %	w zł	Udział w %	w zł	Udział w %	w zł	Udział w %	w zł	Udział w %	
Dochody własne	9 755 610,00	54,27	8 988 138,00	49,05	10 171 762,00	49,98	10 804 485,02	49,68	11 490 865,00	47,29	15 156 223,42	48,16	101,55
Udziały w podatkach stanowiących dochód budżetu państwa	1 965 084,00	10,93	1 987 610,00	10,85	2 204 736,00	10,83	2 945 922,00	13,55	3 337 293,29	13,73	4 500 598,60	14,30	229,02
Subwencja ogólna	4 916 386,00	27,35	5 667 810,00	30,93	6 231 922,00	30,62	6 285 876,00	28,98	6 548 275,00	26,95	7 114 969,00	22,61	144,72
Dotacje	1 339 987,00	7,45	1 682 453,00	9,18	1 741 440,00	8,56	1 711 837,98	7,87	2 924 811,00	12,04	4 697 611,00	14,93	350,57

Tabela 8. Wydatki budżetu gminy Serock w latach 2001 - 2006

Wyszczególnienie	2001		2002		2003		2004		2005		2006		Dynamika 2006/2001
	w zł	Udział w %	w zł	Udział w %	w zł	Udział w %	w zł	Udział w %	w zł	Udział w %	w zł	Udział w %	
Wydatki ogółem	18 917 089	100	18 826 619	100	19 498 869	100	22 251 237,00	100	24 678 797,00	100	30 237 937,41	100	159,85
Wydatki bieżące	15 106 363	79,86	15 826 886	84,07	16 803 078	86,17	18 124 894,00	81,46	20 256 166,00	82,08	22 603 246,84	74,75	149,63
Wydatki inwestycyjne	3 810 726	20,14	2 999 733	15,93	2 695 791	13,83	4 126 343,00	18,54	4 422 631,00	17,92	7 634 690,57	25,25	200,35

Źródło: na podstawie danych UG Serock

Istniejącą strukturę należy ocenić pozytywnie, wysoki udział dochodów własnych sprzyja bowiem trafności prognozowania budżetu. W strukturze wpływów dominowały dochody własne. Stabilny udział cechował wpływy z subwencji budżetu państwa. Środki pozyskiwane z tytułu subwencji oświatowej były niewystarczające w stosunku do kosztów funkcjonowania szkół. W wartościach kwotowych miał miejsce stopniowy przyrost wpływów z tego źródła dochodów. Dotacje były najmniej znaczącym źródłem dochodów budżetu do 2005r. W roku 2006 dotacje stanowiły ważne źródło dochodów, co jest następstwem otrzymania przez gminę środków z funduszy strukturalnych oraz w ramach Samorządowego Instrumentu Wsparcia Rozwoju Mazowsza.

Wydatki budżetu gminy Serock wzrosły w badanym okresie z 18 971,10 w 2001r. do 30.237,94 tys. zł. w 2006r. Najwyższe wartości cechują 2006r. Szczegółowe zestawienie wielkości i struktury wydatków przedstawiono w tabelach nr. 7 i 8.

Analiza dynamiki zmian wydatków ogółem w latach 2001-2006 wykazuje ich wzrost o 59,85%. Następował on w sytuacji przyrostu wydatków inwestycyjnych (+ 49,91%). Wyższe tempo przyrostu wydatków inwestycyjnych jest zjawiskiem pozytywnym. Utrzymaniu tendencji rozwoju gminy będzie sprzyjać realizacja modelu strategicznego zarządzania. W przyszłości konstruując montaż finansowy projektów inwestycyjnych należy dokładnie badać możliwość utrzymania płynności finansowej gminy w dłuższym okresie.

Analiza budżetu gminy na przestrzeni lat wykazuje rosnący udział wydatków na inwestycje w całości budżetu co świadczy o prorozwojowym podejściu władz do rozwoju gminy. Również wydatki na inwestycje w ochronę środowiska wzrastają co świadczy o rosnącej świadomości ekologicznej.

Wynik finansowy budżetu gminy Serock

W latach 2001-2006 politykę finansową gminy Serock cechuje konsekwencja. Począwszy od 2002 r. notowany jest ujemny wynik finansowy, narastający zwłaszcza w 2004 r. (deficyt osiągnął 6,46% dochodów ogółem) aż do roku 2006 – kiedy zanotowano dodatni wynik. W takiej sytuacji gmina może swobodnie zwiększać swoje zadłużenie, przeznaczając środki na rozwój.

Szczegółowe dane zawiera poniższe zestawienie:

Zestawienie dochody - wydatki gminy Serock w latach 2001-2004						
	2001	2002	2003	2004	2005	2006
Dochody	17 977 067	18 326 011	20 349 860	21 748 121	24 301 235,00	31 469 405,02
Wydatki	18 917 089	18 826 619	19 498 869	22 251 237	24 678 797,00	30 237 937,41
Wynik finansowy	-940 022	-500 608	-850 991	- 503 116	-377 562,00	1 231 467,61

Źródło: na podstawie danych UG Serock

1.5.2 Rolnictwo

Rolnictwo odgrywa coraz mniejszą rolę w strukturze rynku pracy w Serocku.

Pracą w sektorze rolnym na terenie gminy Serock zajmuje się około 45 % mieszkańców.

Rolnictwo w gminie Serock charakteryzuje się :

- dosyć dużym udziałem indywidualnych gospodarstw rolnych średniej wielkości;
- dużym udziałem użytków rolnych w powierzchni samego miasta Serock (72 % powierzchni, nie licząc wód; średnia wielkość gospodarstwa – 5 ha);
- dużym odsetkiem gospodarstw o znacznym udziale dochodów z produkcji rolnej;
- dużym udziałem gospodarstw towarowych (55 %);
- małym udziałem gospodarstw wysokodochodowych.

Średnia wielkość gospodarstwa na terenie gminy wynosi 4,16 ha, przy przeciętnej wielkości w województwie mazowieckim 7,8 ha.

Około 70% powierzchni zajmują użytki rolne, których część nie jest wykorzystywana rolniczo, gdyż zostały zakupione przez osoby prywatne, które planują w przyszłości przekwalifikować je na grunty budowlane.

Tabela 9. Struktura wielkości gospodarstw indywidualnych (wg. Powszechnego Spisu Rolnego, 2002.)¹⁸

L.p.	Wielkość gospodarstwa (ha)	Liczba gospodarstw	Łączna powierzchnia
1.	1 - 5	166	296,18
2.	5-10	137	661,91
3.	10-15	68	586,13
	Razem	437	2370,76

¹⁸ Źródło: „Powszechny spis Rolny 2002” według stanu na 20 maja 2002 r, Główny Urząd Statystyczny

Tabela 10. Główne uprawy – powierzchnia zasiewu w gospodarstwach indywidualnych (wg. stanu na 30.12.2006r.)¹⁹

Zasiewy	Powierzchnia zasiewu w ha	Powierzchnia zasiewu w %
Zboża	1753	78,71
Ziemniaki	310	13,92
Pastewne	67	3,01
Pozostałe	97	4,36
Ogółem	22	100

W hodowli przeważa trzoda chlewna i bydło. Na mniejszą skalę utrzymywane są: drób konie, kozy, króliki i inne zwierzęta futerkowe. Obsada zwierząt gospodarskich jest niska i zbliżona do średniej krajowej: na 10 ha użytków rolnych wynosi 21 sztuk.

Tabela 11. Pogłowie zwierząt hodowlanych w gospodarstwach indywidualnych²⁰

Wyszczególnienie	2002
Ogółem bydło	859
w tym: krowy	430
Trzoda chlewna	2248
Konie	96
Kozy	39
Króliki	124
Pozostałe zwierzęta futerkowe	2
Drób	6387

1.5.3 Działalność pozarolnicza

Kierunki działalności gospodarczej prowadzonej przez mieszkańców gminy są związane z jej rekreacyjno-turystycznym i rolniczym charakterem.

W ciągu 2006 roku powstało 117 nowych podmiotów gospodarczych. W tym samym czasie działalność zawiesiły 91 podmioty. Na dzień 31.12.2006 zarejestrowanych było 752 podmioty gospodarcze z czego 402 prowadzi działalność usługową, 244 zajmuje się handlem.

¹⁹ Źródło: Urząd Miasta i Gminy Serock, Referat Ochrony Środowiska, Rolnictwa i Leśnictwa

²⁰ Źródło: „Powszechny spis Rolny 2002” według stanu na 20 maja 2002 r, Główny Urząd Statystyczny

Tabela 12. Zestawienie podmiotów według grup branżowych za okres 01.01.2006 do 31.12.2006²¹

Grupa	Liczba podmiotów gospodarczych na dzień 31.12.2006	Ilość podmiotów nowoutworzonych w ciągu 2006 r	Ilość podmiotów wykreślonych w 2006
Handel	244	34	40
Produkcja	35	3	3
Usługi	402	68	35
Gastronomia	22	7	6
Transport	41	50	6
Eksport-Import	7	0	1
Pozostałe	1		-
Ogółem	752	117	91

W porównaniu do lat ubiegłych zainteresowanie przedsiębiorców podjęciem nowej działalności gospodarczej w 2006r. w nieznacznym stopniu wzrosło. Powodem tego mogą być m.in. korzystniejsze przepisy prawne, a szczególnie pomoc finansowa ze strony Urzędu Pracy osobom bezrobotnym, które zdecydowały się na prowadzenie działalności gospodarczej.

Struktura zatrudnienia na terenie gminy:

- rolnictwo – 45 %;
- przemysł i budownictwo – 23 %;
- usługi rynkowe – 16 %;
- usługi nierynkowe – 16 %.

Niewykorzystaną branżą pozostaje turystyka, którą zajmują się w większości duże podmioty gospodarcze. Na obszarze gminy brakuje średniej klasy obiektów noclegowych oraz miejsc gdzie mogliby spędzić wolny czas turyści. Rozszerzenie oferty turystycznej mogłoby przyczynić się do wydłużenia sezonu turystycznego nad Zalewem, przez co wzrosłyby dochody mieszkańców. Praca w usługach turystycznych mogłaby stanowić alternatywę dla małodochodowego rolnictwa. Zatrudnienie w branży turystycznej i usługach okołoturystycznych mogłaby znaleźć społeczność lokalna. Walory przyrodnicze i krajobrazowe obszaru sprzyjają rozwojowi tej funkcji.

²¹ Źródło: Urząd Miasta i Gminy w Serocku, Referat Spraw Obywatelskich i Lokalowych

1.6 Sfera społeczna

1.6.1 Bezrobocie

Stopa bezrobocia w powiecie legionowski wg. stanu na 31.XII.2006r. wynosiła 16,6 %. W 2007 roku stopa bezrobocia sukcesywnie spada i na koniec czerwca 2007r. wynosiła 13,6%.

Liczba osób pozostających bez pracy na terenie gminy Serock sukcesywnie spada od kilku lat. W 2006 roku bez pracy pozostawało 621 mieszkańców Gminy, co stanowi spadek o 212 osób w porównaniu do roku 2003.

W kolejnych latach sytuacja wyglądała następująco:

Tabela 13. Bezrobotni zarejestrowani wg płci na terenie gminy Serock²²

	jdnst.	2003	2004	2005	2006
		liczba bezrobotnych	liczba bezrobotnych	liczba bezrobotnych	liczba bezrobotnych
ogółem	osoba	866	864	741	621
mężczyźni	osoba	431	436	363	319
kobiety	osoba	435	428	378	302

1.6.2 Oświata

Na terenie gminy funkcjonuje sześć gminnych placówek oświatowych:

- Samorządowe Przedszkole w Serocku;
- Szkoła Podstawowa w Serocku;
- Gimnazjum w Serocku;
- Szkoła Podstawowa w Jadwisinie;
- Zespół Szkolno – Przedszkolny w Woli Kiełpińskiej;
- Zespół Szkół w Zegrzu.

²² Podano za: Główny Urząd Statystyczny w Warszawie, Bank Danych Regionalnych, 2003,2004,2005,2006r.

Tabela 14. Liczba uczniów i nauczycieli w gminnych placówkach oświatowych

Szkoła	2004/2005		2005/2006		2006/2007	
	Liczba uczniów	Liczba nauczycieli (w osobach)	Liczba uczniów	Liczba nauczycieli (w osobach)	Liczba uczniów	Liczba nauczycieli (w osobach)
Samorządowe Przedszkole w Serocku	170	14	172	14	175	14
Szkoła Podstawowa w Serocku	394	30	437	28	417	30
Gimnazjum w Serocku	239	21	242	22	242	22
Szkoła Podstawowa w Jadwisinie	115	14	117	12	133	13
Zespół Szkolno – Przedszkolny w Woli Kiełpińskiej	378	35	435	44	442	45
Zespół Szkół w Zegrzu	330	27	309	33	299	34
Ogółem	1626	141	1712	153	1708	158

Źródło: Zespół Szkół i Przedszkoli w Serocku

Jak widać z powyższego zestawienia wzrasta liczba uczniów w placówkach oświatowych gminy. Tendencja ta jest większa w obwodach szkolnych, obejmujących te rejony wiejskie, gdzie wzrasta liczba ludności.

Poziom nauczania i oferta edukacyjna szkół z terenu gminy jest porównywalna z innymi placówkami w powiecie. Wyniki egzaminów gimnazjalnych, które mogą być miernikiem efektów nauczania są wyższe do średniej krajowej.

W zakresie dalszej edukacji uczniowie podejmują naukę w szkołach średnich w powiecie legionowskim lub w Warszawie.

Stan techniczny bazy oświatowej jest dostateczny. Remonty w szkołach są prowadzone częściowo, co zaspokaja tylko bieżące potrzeby. Obiekty te nie są w wystarczającym stopniu dostosowane do potrzeb osób niepełnosprawnych.

Napływ ludności do gminy wpływa na to, że liczba uczniów w szkołach wzrasta. Wymusza to rozbudowę i modernizację istniejącej bazy lokalowej.

Przyskolne obiekty sportowe są częściowo zmodernizowane. Obiekty są ogólnodostępne i mogą być wykorzystywane przez uczniów oraz inne osoby w godzinach popołudniowych i w weekendy.

1.6.3 Służba zdrowia

Na terenie gminy działa Samodzielny Publiczny Zakład Opieki Zdrowotnej, z którego usług korzysta około 9500 pacjentów, nie tylko z gminy Serock, ale również z Legionowa i sąsiednich gmin, a także w okresie letnim z Warszawy.

Obok Samodzielnego Publicznego Zakładu Opieki Zdrowotnej, który działa w Serocku, podstawowe usługi medyczne oferuje mieszkańcom ośrodek zdrowia w Dębem.

Budynek Ośrodka Zdrowia w Serocku wymaga przeprowadzenia prac remontowych oraz dostosowania do wymogów określonych w szczegółowych przepisach²³, w szczególności dostosowania do potrzeb osób niepełnosprawnych ruchowo, które korzystają z zajęć rehabilitacyjnych w ośrodku. Gmina przystąpiła do opracowania dokumentacji, niezbędnej do przeprowadzenia prac remontowych w Ośrodku.

1.6.4 Pomoc społeczna

W gminie Serock działa Ośrodek Pomocy Społecznej. Pomoc w ramach zadań własnych, finansowanych z budżetu gminy, udzielana jest poprzez finansowanie posiłków, wypłatę zasiłków celowych oraz świadczona jest pomoc usługowa dla osób starszych i chorych. Zasiłki celowe z OPS wypłacane są osobom znajdującym się w trudnej sytuacji materialnej, m.in. z powodu bezrobocia czy choroby. Z zasiłków tych w roku 2003 skorzystały 464 osoby, w sumie wypłacono 106.901,27 zł a w roku 2006 wypłacono świadczenia dla 982 osób o łącznej kwocie 2 473 tys. zł. Od 1 maja 2004 OPS realizuje wypłatę świadczeń rodzinnych.

Ośrodek dostosowuje się do zmieniającej się sytuacji demograficznej, w tym potrzeb osób starszych i poszerza swoją ofertę o nowe usługi. Działalność jest rozszerzana, jednak istotnym ograniczeniem jest brak zaplecza lokalowego. Sytuacja w tej dziedzinie mogłaby ulec zmianie po wybudowaniu nowego obiektu. Wtedy zakres usług zostałby poszerzony o pomoc psychologiczną i prawną osobom zagrożonym marginalizacją.

Gmina podjęła działania, które przyczynią się do poprawy zaplecza lokalowego Ośrodka oraz stworzą możliwości do oferowania nowych usług mieszkańcom.

Ważne jest również zabezpieczenie potrzeb samotnych osób starszych oraz niepełnosprawnych. Dla osób wymagających opieki należałoby utworzyć miejsce, gdzie mogłyby przebywać w ciągu dnia. Problem starzejącego się społeczeństwa w przeciągu kilkunastu lat będzie dotyczył także społeczności Serocka.

W gminie funkcjonują również świetlice terapeutyczne, które prowadzą działalność opiekuńczą dla dzieci z rodzin niewydolnych wychowawczo.

²³ Rozporządzenie Ministra Zdrowia w dnia 10. XI.2006r. w sprawie wymagań, jakim powinny odpowiadać pod względem fachowym i sanitarnym pomieszczenia i urządzenia zakładu opieki zdrowotnej

1.6.5 Mieszkalnictwo

Zasób mieszkaniowy gminy Serock w 2006 roku składał się z 3 760 mieszkań o łącznej powierzchni użytkowej 325 581 m². W zasobie tym ok. 6% stanowiły mieszkania będące własnością gminy²⁴.

Większy przyrost liczby mieszkań obserwuje się na obszarach wiejskich. Liczba mieszkań na wsi w okresie 2002 – 2006 zwiększyła się o 445, gdy w tym samym okresie na terenie miasta o 268 mieszkań²⁵.

W strukturze budownictwa mieszkaniowego dominuje budownictwo jednorodzinne. Budownictwo wielorodzinne dominuje w Zegrzu oraz Serocku.

Wśród serockich miejscowości są takie, w których kilkakrotnie więcej jest budynków letniskowych niż mieszkalnych, np. we wsi Łacha znajduje się 581 budynków letniskowych a tylko 58 mieszkalnych. Podobna sytuacja jest we wsiach Izbica, Kania Polska, Kania Nowa, Nowa Wieś, Skubianka.

Działania gminy w zakresie gospodarowania gminnym zasobem mieszkaniowym określa uchwalony w styczniu 2007 „Program gospodarowania mieszkaniowym zasobem gminy Miasto i Gmina Serock na lata 2007-2011” .

Z uwagi na pogarszający się stan techniczny budynków na bieżąco prowadzone są remonty w gminnym zasobie mieszkaniowym. Dotyczy to m.in. wymiany poszycia dachowego, ocieplenia budynków, wymiany rur i wykonania kanalizacji

Dla poprawy sytuacji mieszkaniowej gmina podejmuje kolejne inwestycje. W 2007 roku rozpoczęto prace przy budowie budynku komunalnego wielorodzinnego przy ulicy Pułtuskiej, w którym powstanie 30 mieszkań socjalnych.

Tabela 15. Zasób mieszkaniowy stanowiący własność gminy Serock z podziałem na miasto i wieś - stan aktualny na 30.12.2006r.²⁶

	Ilość lokali	Powierzchnia użytkowa w m ²
Miasto	185	6162,2
Wieś	8	334,21
RAZEM	193	6496,41

²⁴ Źródło: wg danych na dzień 31.XII. 2006 r, za Główny Urząd Statystyczny, Bank Danych Regionalnych .

²⁵ Źródło – jak wyżej.

²⁶ Podano za „Program gospodarowania mieszkaniowym zasobem gminy Miasto i Gmina Serock na lata 2007-2011”

1.6.6 Kultura i sport

Organizacją życia kulturalnego na terenie gminy oraz działalnością sportową i rekreacyjną zajmuje się Ośrodek Kultury oraz Ośrodek Sportu i Rekreacji.

Działa także Biblioteka Publiczna Miasta i Gminy Serock oraz dwie filie w Jadwisinie i Woli Kiełpińskiej. W ich dyspozycji jest 25.000 woluminów, a zbiory są corocznie uzupełniane o około 1.000 pozycji. Z usług tych placówek w 2006r. skorzystało 1 836 czytelników, w tym 307 na terenach wiejskich²⁷. Działalność biblioteki ograniczają braki lokalowe.

Ośrodek Kultury zajmuje się organizacją imprez dla mieszkańców całej gminy. Rocznie organizuje ok. 40 imprez. Od 2006 roku ośrodek dysponuje nowym obiektem (salą widowiskową na 120 miejsc), dzięki czemu mogła zostać poszerzona oferta kulturalna.

Budowa sali nie rozwiązała wszystkich problemów lokalowych Ośrodka. Liczba uczestników zajęć organizowanych przez Ośrodek stale rośnie, przez co zwiększa się atrakcyjność oraz poziom prowadzonych warsztatów. Budowa nowego zaplecza dla Ośrodka Kultury i budowa Domu Kultury byłaby odpowiedzią na zapotrzebowanie.

W gminie oprócz przyszkolnych boisk sportowych znajduje się stadion sportowy. Obiekt ten ze względu na stan techniczny wymaga przeprowadzenia modernizacji i remontu.

We wrześniu 2007r. została oddana do użytkowania hala sportowa przy Powiatowym Zespole Szkół Ponadgimnazjalnych w Serocku. Pełni ona funkcję środowiskową oraz do obsługi szkół.

Z uwagi na posiadaną bazę Ośrodek Sportu i Rekreacji prowadzi głównie drużyny piłki nożnej – 4 drużyny oraz szkółka piłkarska dla dzieci oraz inne formy nie wymagające specjalistycznej bazy lokalowej.

Stworzenie odpowiednich warunków lokalowych (hale, boisko do siatkówki, korty tenisowe itp.) w znacznym stopniu poszerzyłoby ofertę Ośrodka, w szczególności dla dziewcząt.

1.6.7 Bezpieczeństwo

Zapewnieniem bezpieczeństwa publicznego na terenie gminy zajmuje się Policja oraz Straż Miejska. Dodatkowo na terenie gminy funkcjonują jednostki Ochotniczej Straży Pożarnej, które mają siedziby w Serocku, Gąsiorowie, Woli Kiełpińskiej i Stanisławowie.

Rozwój infrastruktury okołoturystycznej pociąga za sobą napływ wielu turystów oraz mieszkańców sezonowych. W okresie letnim liczba mieszkańców Serocka zwiększa się kilkakrotnie. Tym samym w okresie letnim zauważyć można zwiększoną liczbę wykroczeń

²⁷ Główny Urząd Statystyczny, Bank Danych Regionalnych

chuligańskich, szczególnie związanych z niszczeniem mienia. Sytuacja taka wymusza wprowadzanie nasilonych działań mających na celu zapewnienie bezpieczeństwa.

Zagrożenia dla mieszkańców wiążą się również z dużym natężeniem ruchu samochodowego. Problem ten istotnie dotyczy mieszkańców Serocka oraz wsi, przez które przebiegają drogi krajowe lub wojewódzkie.

Innym rodzajem zagrożenia – są zagrożenia naturalne, które związane są z sąsiedztwem zalewu i zwiększonym poziomem wód, co może prowadzić do przerwania wałów ochronnych a w konsekwencji podtopień.

1.7 Działania jakie należy podjąć aby rozwiązać problemy zidentyfikowane w strefie społecznej

Działania, które należy podjąć w sferze społecznej:

- tworzenie warunków dla rozwoju przedsiębiorczości szczególnie na terenach wiejskich;
- poprawa dostępności i jakości opieki zdrowotnej;
- modernizacja i rozbudowa placówek oświatowych;
- rozbudowa lokalnej bazy kulturalnej;
- modernizacja substancji mieszkaniowej;
- tworzenie warunków dla poprawy skuteczności pomocy społecznej;
- rozbudowa sieci teleinformatycznych;
- tworzenie warunków do efektywnego wykorzystywania czasu wolnego przez młodzież, przede wszystkim na terenach wiejskich.

3. Realizacja zadań i projektów

WIELOLETNI PROGRAM INWESTYCYJNY GMINY SEROCK

3.1 Planowane projekty i zadania inwestycyjne w okresie 2007-2013

Lp.	Nazwa zadania	Zaawansowanie prac	Czy jest zgodny z MPZP	Lata realizacji	Zakres	Podmiot realizujący	Koszt		Dofinansowanie: Źródło, kwota dofinansowania
							wydatki poniesione	wydatki do poniesienia	
Modernizacja ciągów komunikacyjnych o znaczeniu lokalnym 2007-13									
1	Rozbudowa drogi i chodnika w ul. Polnej w Serocku – II etap	Część I - przebudowa nawierzchni asfaltowej oraz przebudowa chodnika została zrealizowana w latach 2005-2006. Sukcesywna realizacja dalszych części zadania.	TAK	2005-2008	Wykonanie nawierzchni asfaltowej i chodnika z kostki brukowej	Gmina	180 000	615 000	
2	Modernizacja drogi i chodnika w ul. Traugutta w Serocku	Kontynuacja realizacji dalszych odcinków. Opracowana dokumentacja techniczna.	TAK	2004-2009	Przebudowa nawierzchni jezdni.	Gmina	165 000	300 000	
3	Modernizacja nawierzchni ul. Radzymińska w Serocku. Zadanie realizowane etapami	Kontynuacja prac. Inwestycja realizowana od 2005r	TAK	2005-2008	Modernizacja nawierzchni i odwodnienia.	Gmina	6 000	394 000	
4	Przebudowa ulicy Ogrodowej w Serocku	Nowa inwestycja	TAK	2007-2009	Przebudowa i rozbudowa drogi i oświetlenia.	Gmina	-	730 000	
5	Przebudowa ulicy Wyzwolenia w Serocku	Ostatni etap	TAK	2008-2009	Przebudowa nawierzchni i budowa chodników	Gmina	-	805 000	
6	Modernizacja ulic dojazdowych do ul. Wyzwolenia	Nowa inwestycja	TAK	Zadanie będzie realizowane po budowie kanalizacji. 2009-2010	Przebudowa nawierzchni i budowa chodników.	Gmina	-	600 000	

7	Przebudowa nawierzchni ulicy Zaokopowej w Serocku	Nowa inwestycja. Dokumentacja techniczna w trakcie opracowywania.	TAK	2007-2009	Przebudowa nawierzchni jezdni i chodników	Gmina	15 000	450 000	RPO ²⁸ - priorytet. III. Dofinansowanie w wysokości 85% kosztów kwalifikowalnych
8	Budowa chodnika w ul. Zakroczymskiej w Serocku	Nowa inwestycja. Dokumentacja techniczna w trakcie opracowywania.	TAK	2007-2008	Budowa chodnika II etap - od ulicy Zaokopowej do Zagrodowej	Gmina	15 000	70 000	
9	Budowa chodnika w miejscowości Bolestawowo	Nowa inwestycja	TAK	2007-2009	Budowa 1200 metrów chodnika	Gmina	-	480 000	
10	Modernizacja dróg gminnych i chodników w Zegrzu I etap: chodniki II etap: jezdnie	Zadanie kontynuowane.	TAK	I etap: 2004-2006 II etap: 2005-2009	Modernizacja chodników i nawierzchni ulic według potrzeb - sukcesywnie opracowywana dokumentacja techniczna.	Gmina	-	700 000	
11	Budowa chodnika we wsi Łacha ul. Mazowiecka	Inwestycja w trakcie realizacji	TAK	2005-2008	Budowa 1300 metrów chodnika wzdłuż drogi powiatowej.	Gmina Starostwo Powiatowe	-	342 000	
12	Modernizacja ul. Bindugi we wsi Kania Polska - droga powiatowa	Nowa inwestycja	TAK	2008-2010	Zakres przedsięwzięcia zostanie określony przez inwestora.	Starostwo	-	1 600 000	
13	Budowa chodnika we wsi Kania Polska	Nowa inwestycja	TAK	2010-2013	Inwestycja będzie realizowana w zakresie zgodnym z potrzebami i możliwościami technicznymi	Gmina	-	200 000	
14	Budowa chodnika we wsi Nowa Wieś	Nowa inwestycja	TAK	2008-2009	Inwestycja będzie realizowana w zakresie zgodnym z potrzebami i możliwościami	Gmina	-	306 000	

15	Modernizacja nawierzchni dróg i chodników we wsi Jadwisin	Inwestycja kontynuowana	TAK	2009	technicznymi Inwestycja będzie realizowana w zakresie zgodnym z potrzebami i możliwościami technicznymi	Gmina	-	500 000	
16	Budowa chodnika we wsi Wierzbica	Nowa inwestycja	TAK	2009-2013	technicznymi Inwestycja będzie realizowana w zakresie zgodnym z potrzebami i możliwościami technicznymi	Gmina	-	300 000	
17	Budowa nawierzchni drogowej we wsi Dosin	Nowa inwestycja	TAK	2009-2013	technicznymi Inwestycja będzie realizowana w zakresie zgodnym z potrzebami i możliwościami technicznymi	Gmina	-	500 000	
18	Budowa nowych nawierzchni dróg we wsi Stasi Las	Nowa inwestycja	TAK	2009-2013	technicznymi Inwestycja będzie realizowana w zakresie zgodnym z potrzebami i możliwościami technicznymi	Gmina	-	400 000	
19	Budowa chodników przy drogach istniejących we wsi Skubianka	Nowa inwestycja	TAK	2009-2013	technicznymi Inwestycja będzie realizowana w zakresie zgodnym z potrzebami i możliwościami technicznymi	Gmina	-	300 000	
20	Przebudowa i rozbudowa dróg w miejscowości Izbica	Nowa inwestycja	TAK	2005-2013	technicznymi Inwestycja będzie realizowana w zakresie zgodnym z potrzebami i możliwościami technicznymi	Gmina	-	500 000	

21	Budowa chodnika we wsi Dębe	Nowa inwestycja. Dokumentacja techniczna w trakcie opracowywania.	TAK	2007-2009	Opracowanie dokumentacji oraz budowa drogi - współfinansowane przez Samorząd Województwa.	Gmina, Urząd Marszałkowski	-	420 000	
22	Budowa chodnika we wsi Marynino	Nowa inwestycja	TAK	2009-2013	Inwestycja będzie realizowana w zakresie zgodnym z potrzebami i możliwościami technicznymi	Gmina	-	200 000	
23	Rozbudowa dróg w Woli Smolanej	Inwestycja kontynuowana	TAK	2004-2013	Inwestycja będzie kontynuowana według możliwości technicznych i finansowych	Gmina	-	600 000	
24	Budowa oświetlenia dróg na terenie gminy	Inwestycje kontynuowane	TAK	2007-2013	Inwestycja będzie kontynuowana według możliwości technicznych i finansowych	Gmina	-	1 500 000	
25	Budowa chodnika w miejscowości Dębinki	Nowa inwestycja	TAK	2007-2009	Inwestycja będzie realizowana w zakresie zgodnym z potrzebami i możliwościami technicznymi	Gmina	-	305 000	

25	Rozbudowa ścieżki dydaktyczno - krajoznawczo-turystycznej: Wierzbica - Serock- Jadwisin- Zegrze	Inwestycja kontynuowana - III część.	TAK	2005-2009	Zadanie kontynuowane. Dotychczas zrealizowano dwa etapy. Opracowana została dokumentacja techniczna na kolejny etap realizacji - kontynuację budowy ścieżki w kierunku Zegrza.	Gmina	-	430 000	
----	---	--------------------------------------	-----	-----------	--	-------	---	---------	--

Gospodarka odpadami									
L. p	Nazwa zadania	Zaawansowanie prac	Czy jest zgodny z MPZP	Lata realizacji	Zakres	Podmiot realizujący	Koszt		Dofinansowanie: Źródło, kwota dofinansowania
							Wydatki poniesione	Wydatki do poniesienia	
1	Budowa stacji przeladunkowej odpadów	Inwestycja planowana	TAK	2010-2013	Inwestycja będzie realizowana w zakresie zgodnym z potrzebami i możliwościami technicznymi	Gmina	-	600 000	

Budowa urządzeń do odprowadzania ścieków

1	Budowa sieci kanalizacji sanitarnej w ul. Wyzwolenia w Serocku	Zadanie będzie realizowane w dwóch etapach	TAK	2007-2009 I etap	Budowa 4 km sieci kanalizacji sanitarnej wraz z przyłączami, budowa przepompowni	Gmina	-	1 725 000	Infrastruktura i Środowisko lub Program Rozwoju Obszarów Wiejskich
2	Rozbudowa sieci kanalizacyjnej w ulicy Hubickiego i Sienkiewicza w Serocku	Inwestycja w trakcie realizacji	TAK	2005-2007	Budowa 0,7 km sieci kanalizacji sanitarnej wraz z przyłączami	Gmina	-	354 000	
3	Budowa kanalizacji w Serocku w rejonie nowej zabudowy	Zadanie będzie realizowane w zależności od potrzeb mieszkańców	TAK	2007-2015	Budowa ok. 6 km sieci kanalizacyjnej wraz z przyłączami.	Gmina	-	6 000 000	
4	Rozbudowa sieci kanalizacyjnej w rejonie ulicy Pułtuskiej i w ulicach poprzecznych w Serocku	Dokumentacja techniczna w trakcie opracowywania	TAK	2007-2010	Budowa 2,8 km sieci kanalizacyjnej wraz z przyłączami	Gmina	-	2 000 000	Infrastruktura i Środowisko lub Program Rozwoju Obszarów Wiejskich
5	Rozbudowa kanalizacji sanitarnej w msc. Jadwisin	Zadanie będzie realizowane w dwóch etapach	TAK	2004-2010	Budowa 1,8 km sieci kanalizacji sanitarnej wraz z przyłączami i przepompownią: II	Gmina	-	1 050 000	

6	Rozbudowa sieci kanalizacyjnej w msc. Borowa Góra	Zadanie planowane. Zadanie będzie realizowane w II etapach	TAK	2007-2013	Budowa 1,7 km. sieci kanalizacyjnej wraz z przyłączami	Gmina	-	1 800 000				
7	Budowa sieci kanalizacyjnej w msc. Dębe	Dokumentacja techniczna w trakcie opracowywania. Zadanie realizowane w etapach.	TAK	2007-2010	Budowa 2,4 km sieci kanalizacyjnej wraz z przepompownią	Gmina	-	1 852 000				Infrastruktura i Środowisko lub Program Rozwoju Obszarów Wiejskich
8	Modernizacja i przebudowa sieci kanalizacyjnej w msc. Jachranka wraz z budową przepompowni osiedlowych.	Dokumentacja techniczna w trakcie opracowywania. Zadanie będzie realizowane w II etapach.	TAK	2007-2009	Budowa 3,7 km sieci kanalizacyjnej wraz z przyłączami. I etap.	Gmina	-	3 000 000				
9	Rozbudowa sieci kanalizacyjnej w msc. Skubianka i Dosin	Zadanie planowane do realizacji. Analizowane są możliwości techniczne rozbudowy sieci. Zadanie realizowane będzie w etapach.	TAK	2007-2013	Budowa 4 km sieci kanalizacyjnej wraz z przyłączami i przepompownią - I etap.	Gmina	-	3 000 000				
10	Budowa kanalizacji sanitarnej w Wierzbicy	Zadanie planowane do realizacji.	TAK	2012-15	Budowa 3 km sieci kanalizacyjnej wraz z przepompownią II rzędu i przyłączami. Realizacja zadania uzależniona od możliwości finansowych gminy.	Gmina	-	3 000 000				
11	Budowa sieci kanalizacyjnej w msc. Łacha i Gąsiorowo	Zadanie planowane do realizacji. Realizacja zadania uzależniona jest do możliwości finansowych gminy.	TAK	2014-2015	Budowa 4 km sieci wraz z przyłączami oraz 3 pompowni. Realizacja zadania uzależniona od możliwości.	Gmina	-	5 000 000				

12	Budowa sieci kanalizacyjnej w msc. Nowa Wieś i Kania Nowa	Zadanie planowane do realizacji. Realizacja zadania uzależniona jest do możliwości finansowych gminy.	TAK	2014-2016	Budowa 4 km sieci kanalizacyjnej, 2 pompowni oraz przyłączy	Gmina	-	3 000 000	
13	Budowa przydomowych oczyszczalni ścieków	Zadanie będzie kontynuowane w zależności od potrzeb mieszkańców	TAK	2006-2015	Budowa przydomowych oczyszczalni ścieków	Mieszkańcy. Pomoc finansową udziela gmina w wysokości zgodnej z uchwałą Rady Gminy.	-	-	
14	Kompleksowa modernizacja i rozbudowa sieci kanalizacji deszczowej w centrum Serocka	Zadanie planowane	TAK		Rozbudowa sieci kanalizacji deszczowej oraz oczyszczalni dla wód opadowych	Gmina	-	3 000 000	

Budowa i modernizacja urządzeń zaopatrzenia w wodę

Lp	Nazwa zadania	Zaawansowanie prac	Czy jest zgodny z MPZP	Lata realizacji	Zakres	Podmiot realizujący	Koszt		Dofinansowanie: Źródła, kwota dofinansowania
							Wydatki poniesione	Wydatki do poniesienia	
1	Przebudowa wodociągu w ulicach: Pułtuska i Warszawska w Serocku	Dokumentacja techniczna w trakcie opracowywania	TAK	2007-2008	Zadanie będzie realizowane wg. możliwości finansowych gminy	Gmina	-	360 000	
2	Projekt i przebudowa wodociągu i przyłączy w ulicach Chrobrego, K. Wielkiego i Wł. Łokietka w Serocku	Zadanie planowane	TAK	2008	Zadanie będzie realizowane wg. możliwości finansowych gminy	Gmina	-	110 000	
3	Projekt i przebudowa wodociągu w ul. Nasiejskiej w Serocku	Zadanie planowane	TAK	2007-2009	Zadanie będzie realizowane wg. możliwości finansowych gminy	Gmina	-	256 000	

4	Projekt i przebudowa wodociągu i przyłączy w ul. Pułtuskiej (odcinek od Wierzbicy) w Serocku	Zadanie planowane	TAK	2009-2011	Zadanie będzie realizowane wg. możliwości finansowych gminy	Gmina	-	600 000	
5	Projekt i przebudowa wodociągu i przyłączy w ul. Wyzwolenia w Serocku	Zadanie planowane	TAK	2009-2011	Zadanie będzie realizowane wg. możliwości finansowych gminy	Gmina	-	370 000	
6	Budowa magistrali wodociągowej od Borowej Góry do Zegrza	Przygotowywana dokumentacja techniczna	TAK	2007-2008	Zadanie będzie realizowane wg. możliwości finansowych gminy	Gmina	22 000	945 000	RPO - priorytet IV, dofinansowanie w wysokości 85 % kosztów kwalifikowalnych
7	Przebudowa sieci wodociągowej w Zegrzu	Przygotowywana dokumentacja techniczna. Zadanie będzie realizowane etapami.	TAK	2006-2008	Zadanie będzie realizowane wg. możliwości finansowych gminy	Gmina	-	830 000	
8	Rozbudowa stacji wodociągowej w Borowej Górze	Przygotowana dokumentacja techniczna	TAK	2006-2008	Zadanie będzie realizowane wg. możliwości finansowych gminy	Gmina	-	1 250 000	RPO - priorytet IV, dofinansowanie w wysokości 85 % kosztów kwalifikowalnych
9	Przebudowa wodociągu z rur azbestowych i rozbudowa sieci w ulicach Lipowa i Nasielska w Borowej Górze	Dokumentacja techniczna w trakcie opracowywania	TAK	2008-2011	Zadanie będzie realizowane wg. możliwości finansowych gminy	Gmina	-	800 000	
10	Przebudowa wodociągu w Dębie (łąjącego Dębe Fort z Izbicą przez drogę)	Dokumentacja techniczna w trakcie opracowywania	TAK	2008-2009	Zadanie będzie realizowane wg. możliwości finansowych gminy	Gmina	-	363 000	

11	Przebudowa stacji uzdatniania wody w Stanisławowie	Dokumentacja techniczna w trakcie opracowywania	TAK	2007-2009	Zadanie będzie realizowane wg. możliwości finansowych gminy	Gmina	-	1 150 000	RPO - priorytet IV, dofinansowanie w wysokości 85 % kosztów kwalifikowalnych lub PROW - os. 3. Dofinansowanie do 75 % kosztów kwalifikowalnych.
12	Projekt i modernizacja stacji w Wierzbicy	Dokumentacja techniczna w trakcie opracowywania	TAK	2008-2011	Zadanie będzie realizowane wg. możliwości finansowych gminy	Gmina	-	1 140 000	
13	Projekt i budowa połączenia SUW Jachranka z SUW Stanisławowo przez Bolesławowo	Dokumentacja techniczna w trakcie opracowywania	TAK	2008-2010	Zadanie będzie realizowane wg. możliwości finansowych gminy	Gmina	-	710 000	
14	Projekt i budowa wodociągu łączącego Jachrankę z Dosinem przez Skubiankę	Dokumentacja techniczna w trakcie opracowywania	TAK	2008-2010	Zadanie będzie realizowane wg. możliwości finansowych gminy	Gmina	-	440 000	
15	Budowa wodociągów i przyłączy na Łasze w ulicach: Wschodnia, Piaskowa, Wedmana	Zadanie kontynuowane. Dokumentacja techniczna jest opracowana.	TAK	2006-2009	Zadanie częściowo zrealizowane.	Gmina	-	210 000	
16	Projekt i przebudowa wodociągu w ul. Długiej w Stasim Lesie do ul. Książęcej	Zadanie planowane	TAK	2009-2011	Zadanie będzie realizowane wg. możliwości finansowych gminy	Gmina	-	550 000	
17	Projekt i przebudowa wodociągu w ul. Szkolnej w Jadwisinie	Zadanie planowane	TAK	2009-2011	Zadanie będzie realizowane wg. możliwości finansowych gminy	Gmina	-	490 000	
18	Sieć wodociągowa w Nowej Wsi ul. Popowska	Dokumentacja techniczna w trakcie opracowywania	TAK	2007-2008	Zadanie będzie realizowane wg. możliwości finansowych gminy	Gmina	-	190 000	

19	Sieć wodociągowa w Kani Polskiej ul. Popowska, Wydmowa i Wiejska	Dokumentacja techniczna jest opracowana.	TAK	2007-2008	Zadanie częściowo zrealizowane.	Gmina	-	250 000	
20	Sieć wodociągowa w Skubiance	Dokumentacja techniczna w trakcie opracowywania	TAK	2008-2009	Zadanie będzie realizowane wg. możliwości finansowych gminy	Gmina	-	303 000	
21	Sieć wodociągowa w Gąsiorowie ul. Księcia Witolda	Dokumentacja techniczna w trakcie opracowywania.	TAK	2009	Zadanie będzie realizowane wg. możliwości finansowych gminy	Gmina	-	100 000	

Infrastruktura społeczna, sportowa, turystyczna, ochrony zdrowia

L. p.	Nazwa zadania	Zaawansowanie prac	Czy jest zgodny z MPZP	Lata realizacji	Zakres	Podmiot realizujący	Koszt		Dofinansowanie: Zródła, kwota dofinansowania
							Wydatki poniesione	Wydatki do poniesienia	
1	Modernizacja budynków Zespołu Szkół w Serocku	Zadanie realizowane od 2005r. Został wykonany audyt energetyczny i zlecone opracowanie dokumentacji wykonawczej.	TAK	2005-2009	Ocieplenie ścian szkoły i sali gimnastycznej. Wykonanie wentylacji, remont wewnętrzny budynku (cyklinowanie podłóg, malowanie). Planowane do wykonania: remont wnętrza, wymiana c.o., wymiana instalacji wodociagowych i elektrycznych	Gmina	58 000	1 160 000	RPO, priorytet VII. Dofinansowanie do 85 % kosztów kwalifikowalnych.
2	Rozbudowa Zespołu Szkolno - Przedszkolnego w Woli Kiepińskiej, etap III.	Zadanie realizowane. Dotychczas wykonano: I etap - docieplenie ścian, etap II- wymieniono c.o. w starej części obiektu. Dokumentacja techniczna na pozostałe prace w trakcie opracowywania.	TAK	2006-2010	Rozbudowa budynku szkoły	Gmina	-	560 000	RPO, priorytet VII. Dofinansowanie do 85 % kosztów kwalifikowalnych.

3	Przebudowa i rozbudowa pełnowymiarowego boiska sportowego o nawierzchni trawiastej przy Zespole Szkół w Woli Kiełpińskiej	Dokumentacja techniczna w trakcie opracowywania	TAK	2007-2008	Przebudowa istniejącego boiska	Gmina	-	425 000	RPO, priorytet VII. Dofinansowanie do 85 % kosztów kwalifikowalnych. Budowa boiska - dotacja z Totalizatora Sportowego
4	Modernizacja budynku komunalnego SP ZOZ przy ul. A.A. Kędzierskich w Serocku	Dokumentacja techniczna w trakcie opracowywania. Etap II.	TAK	2007-2009	II etap obejmuje zakup i montaż windy dla osób niepełnosprawnych, remont drugiego piętra budynku.	Gmina	-	530 000	RPO, priorytet VII. Dofinansowanie do 85 % kosztów kwalifikowalnych. Dotacja z PFRON.
5	Modernizacja stadionu miejskiego	Dokumentacja techniczna w trakcie opracowywania.	TAK	2006-2010	Przebudowa trybun. Budowa oświetlenia, budowa boiska do małych gier i bieżni. Budowa sanitariatów, montaż urządzeń do ćwiczeń sprawnościowych i rekreacji.	Gmina	-	2 000 000	
6	Budowa Parku Miejskiego	Jest opracowana dokumentacja techniczna na główne roboty, w trakcie opracowywania dokumentacja oświetlenia oraz nawodnienia.	TAK	2006-2009	Zagospodarowanie przestrzeni na park miejski, montaż elementów małej architektury oraz oświetlenia.	Gmina	21 000	739 000	PROW ²⁹ , oś 3. Dofinansowanie - 50 %.
7	Budowa budynku OPS o ZOSiP przy ul. Kędzierskich w Serocku	Dokumentacja techniczna w trakcie opracowywania	TAK	2007-2010	Budowa domu opieki społecznej, jadłodajni oraz lokali biurowych	Gmina	-	1 864 000	

8	Zagospodarowanie Szlaku Napoleońskiego	Dokumentacja techniczna została opracowana.	TAK	2006-2008	Utworzenie ciągów pieszo - jezdnych.	Gmina	90 000	450 000	PROW, oś 3. Dofinansowanie - 50 %.
9	Zagospodarowanie terenu grodziska "Barbarka"	Przygotowana dokumentacja techniczna.	TAK	2007-2008	Utworzenie makiety stanowiska archeologicznego	Gmina	-	130 000	PROW, oś 3. Dofinansowanie - 50 %.
10	Budowa budynku ośrodka kultury przy ul. Pułtuskiej w Serocku	Koncepcja w trakcie opracowywania.	TAK	2007-2010	Budowa zaplecza lokalowego dla Ośrodka Kultury	Gmina	-	680 000	
11	Budowa budynku mieszkalnego przy ul. Pułtuskiej	Zadanie w trakcie realizacji	TAK	2005-2009	Budowa 30 mieszkań socjalnych	Gmina. Dotacja z Banku Gospodarstwa Krajowego	115 000	3 540 000	Dotacja z Banku Gospodarstwa Krajowego - max. 20 % kosztów inwestycji
12	Modernizacja domu wycieczkowego PTTK w Zegrzynie	W trakcie opracowywania dokumentacji	TAK	2008-2009	Budowa przystani oraz zaplecza do uprawiania sportów wodnych	Polskie Towarzystwo Turystyczne - Krajowawcze - Zarząd Główny	-	-	
13	Przebudowa nawierzchni boiska przy Szkole Podstawowej w Serocku	W trakcie opracowywania dokumentacji	TAK	2007-2008	Zmiana nawierzchni boiska	Gmina	-	105 000	RPO, priorytet VII. Dofinansowanie do 75 % kosztów kwalifikowalnych.
14	Termomodernizacja budynków i zmiana pokrycia dachu Szkoły Podstawowej w Jadwisinie	Dokumentacja techniczna w trakcie opracowywania. Zadanie realizowane etapami.	TAK	2006-2009	Docieplenie budynku oraz wymiana nawierzchni dachu	Gmina	-	576 000	

15	Przebudowa i adaptacja zabytkowego budynku zjazdu napoleońskiego na potrzeby biblioteki, biura informacji turystycznej i salę pamięci	Zadanie planowane do realizacji	TAK	-	Zabytkowy budynek służy obecnie jako budynek mieszkalny. Docelowo zostanie odrestaurowany i powstanie w nim centrum kulturowe gminy Serock.	Gmina	-	1 500 000	RPO, priorytet VI, dofinansowanie do 85 % kosztów kwalifikowalnych.
16	Utworzenie sieci monitoringu wizyjnego w gm. Serock	Zadanie planowane do realizacji	TAK	-	Utworzenie sieci monitoringu najbardziej niebezpiecznych miejsc w mieście.	Gmina	-	-	RPO, priorytet V, lub VI. Dofinansowanie do 85% kosztów kwalifikowalnych.
17	Modernizacja placu zabaw w Jadwisinie	Dokumentacja techniczna w trakcie opracowywania	TAK	2007-2008	Zagospodarowanie przestrzeni przed budynkiem szkoły w Jadwisinie	Gmina	-	321 000	PROW, oś 3. Dofinansowanie - 50 %.
18	Zagospodarowanie placzy i budowa mola z przystanią wodną w Serocku	Rozpoczęta inwestycja	TAK	2003 – 2007	Budowa budynku sanitarnego na placzy	Gmina	940 000	250 000	

3.2 Określenie kryteriów kolejności projektów:

Kolejność realizacji projektów w poszczególnych latach została ustalona z uwzględnieniem możliwości spełnienia przez projekt następujących kryteriów:

- kryteria formalne
- kryteria merytoryczne
- kryteria techniczne.

3.2.1 Kryteria formalne projektu

- możliwość uzyskania dofinansowania ze środków zewnętrznych na realizację projektu;
- zgodność przedsięwzięcia z celami Programów Operacyjnych;
- możliwość złożenia kompletnego wniosku z kompletem załączników (spełnienie warunków formalnych – posiadanie dokumentacji technicznej oraz wymaganych pozwoleń);

3.2.2 Kryteria merytoryczne i techniczne projektu

- spójność projektu z celami działania określonymi w programach operacyjnych;
- wpływ projektu na poprawę konkurencyjności regionu i zwiększenie spójności społecznej, gospodarczej i przestrzennej
- trwałość projektu (sposób zarządzania projektem po jego rozliczeniu przez okres 7 lat);
- wpływ projektu na zwiększenie atrakcyjności gospodarczej i inwestycyjnej obszaru objętego projektem oraz stworzenie warunków do wzrostu zatrudnienia;
- wskaźniki osiągnięcia celów projektu;
- możliwość realizacji w okresie 2004-2006 i 2007 - 2013 – wykonalność techniczna;
- wskaźniki ekonomiczne i finansowe;
- wpływ na politykę ochrony środowiska;
- wpływ na politykę równych szans.

3.2.3 Oczekiwane rezultaty

- poprawa warunków życia mieszkańców gminy;
- poprawa warunków komunikacji mieszkańców w obszarze projektów;
- zmniejszenie kosztów utrzymania i eksploatacji po wykonaniu inwestycji;
- poprawa stanu środowiska naturalnego;
- większa atrakcyjność i wartość terenu dzięki poprawie infrastruktury;
- wykorzystanie walorów gminy do rozwoju agroturystyki;
- zmniejszenie poziomu bezrobocia;

- pozyskanie inwestorów zewnętrznych;
- poprawa konkurencyjności oraz harmonijnego rozwoju regionu.

4. Prognozowane przepływy finansowe.

4.1 Prognozowane przepływy finansowe na lata 2007-2013

Przedstawiony poniżej scenariusz finansowania zadań inwestycyjnych wykazuje zdolność gminy do sfinansowania zadań inwestycyjnych zgodnie z ich proponowanym zakresem rzeczowym. Wartość wydatków inwestycyjnych w okresie prognozowanym przyjmuje się na poziomie, który pozwala uzyskać dodatni skumulowany stan gotówki na koniec każdego roku.

Scenariusz bazuje na wykorzystaniu własnych źródeł finansowych (budżet gminy) oraz źródeł zewnętrznych, w formie kredytu, zaciąganego dla sfinansowania zobowiązań z tytułu realizacji zadań współfinansowanych z funduszy strukturalnych. Alternatywnie możliwym jest zaciągnięcie innego rodzaju kredytu/pożyczki, w ramach posiadanej zdolności kredytowej.

Realizacja tego scenariusza zwiększa potencjał inwestycyjny gminy, wzrasta także możliwość absorpcji środków Unii Europejskiej. Realizując ten scenariusz gmina zachowuje płynność finansową.

W kolejnych latach gmina może zaciągnąć dług w innych wartościach, jednak zawsze w wysokości pozwalającej zachować płynność finansową w całym analizowanym okresie. Przedstawiony scenariusz zakłada zrównoważenie budżetu, a tym samym zachowanie płynności finansowej w całym analizowanym okresie.

Prognoza kwoty długu i spłat na rok 2007 i lata następne (w złotych)

Lp.	Wyszczególnienie	Kwota długu na dzień 31.12.2006	Prognoza										
			2007	2008	2009	2010	2011	2012	2013	2014			
1	2.00	3	4	5	6	7	8	9	10	11			
	Zobowiązania wg tytułów dłużnych: (1.1+1.2+1.3)	3 694 800,00	5 294 800	6 506 057	6 467 314	6 128 571	5 581 428	4 574 285	3 057 142	1 340 000			
1.1	Zaciągnięte zobowiązania (bez prefinansowania) z tytułu:	3 694 800,00	3 694 800	4 506 057	5 367 314	5 008 571	4 581 428	3 874 285	3 057 142	1 340 000			
1.1.1	pożyczek	694 800,00	694 800	963 200	1 281 600	1 000 000	550 000	600 000	1 000 000	600 000			
1.1.2	kredytów	1 500 000,00	1 500 000	1 242 857	2 185 714	2 608 571	3 231 428	3 074 285	2 057 142	740 000			
1.1.3	obligacji	1 500 000,00	1 500 000	2 300 000	1 900 000	1 400 000	800 000	200 000	0	0			
1.2	Planowane w roku budżetowym (bez prefinansowania):	0,00	1 600 000	2 000 000	1 100 000	1 120 000	1 000 000	700 000	0	0			
1.2.1	pożyczki	0,00	500 000	800 000	300 000	0	500 000	700 000	0	0			
1.2.2	kredyty, w tym: EBOiR	0,00		1 200 000	800 000	1 120 000	500 000	0	0	0			
1.2.3	obligacje	0,00	1 100 000	0	0	0	0	0	0	0			
1.3	Pożyczki, kredyty i obligacje na prefinansowanie	0,00	0	0	0	0	0	0	0	0			
1.3.1	Zaciągnięte zobowiązania	0,00	0	0	0	0	0	0	0	0			
1.3.2	Planowane zobowiązania	0,00	0	0	0	0	0	0	0	0			
2	Obsługa długu (2.1+2.2+2.3)	0,00	968 743	1 328 743	1 653 743	1 747 143	1 912 143	1 722 143	1 927 142	1 530 000			
2.1	Spłata rat kapitałowych z wyłączeniem prefinansowania	0,00	788 743	1 138 743	1 458 743	1 547 143	1 707 143	1 517 143	1 717 142	1 340 000			
2.1.1	kredytów i pożyczek	0,00	488 743	738 743	958 743	947 143	1 107 143	1 317 143	1 717 142	1 340 000			
2.1.2	wykup papierów wartościowych	0,00	300 000	400 000	500 000	600 000	600 000	200 000	0	0			
2.1.3	udzielonych poręczeń	0,00	0	0	0	0	0	0	0	0			
2.2	Spłata zobowiązań z tytułu prefinansowania	0,00	0	0	0	0	0	0	0	0			
2.3	Spłata odsetek i dyskonta	0,00	180 000	190 000	195 000	200 000	205 000	205 000	210 000	190 000			

3.	Prognozowane dochody budżetowe	31 469 405,02	31 526 386	30 200 000	30 500 000	30 800 000	31 200 000	31 500 000	32 200 000	32 500 000
4.	Prognozowane wydatki budżetowe	30 237 937,41	35 519 349	32 200 000	31 600 000	31 920 000	32 200 000	32 200 000	32 200 000	32 500 000
5.	Prognozowany wynik finansowy	1 231 467,61	3 992 963	-2 000 000	-1 100 000	-1 120 000	-1 000 000	-700 000	0	0
6.	Prognozowane przychody z innych źródeł (wolne środki)	0,00	3 181 706	1 138 743	1 458 743	1 547 143	1 707 143	1 517 143	1 717 142	1 340 000
7.	Relacja do dochodów (w%):									
7.1	długu (art. 170 ust. 1) (1-2.1-2.2):3	11,74	14,29	17,77	16,42	14,88	12,42	9,71	4,16	0
7.2	długu po uwzględnieniu wyłączeń (art. 170 ust. 3) (1.1+1.2-2.1):3	11,74	14,29	17,77	16,42	14,88	12,42	9,71	4,16	0
7.3	spłaty zadłużenia (art. 169 ust. 1) (2:3)	0	3,07	4,40	5,42	5,67	6,13	5,47	5,99	4,71
7.4	spłaty zadłużenia po uwzględnieniu wyłączeń (art. 169 ust. 3) (2.1+2.3):3	0	3,07	4,40	5,42	5,67	6,13	5,47	5,99	4,71

5. Oczekiwane wskaźniki osiągnięć Planu Rozwoju Lokalnego

Realizacja projektów z zakresu rozwoju infrastruktury technicznej i poprawy ochrony środowiska będzie miała bezpośredni pozytywny wpływ na środowisko przyrodnicze. Zmniejszy się ilość zanieczyszczeń odprowadzanych do wód ze źródeł komunalnych, zmniejszy się negatywne oddziaływanie odpadów na środowisko przyrodnicze, poprawią się warunki komunikacji drogowej. Projekty związane z rozwojem turystyki wpłyną na zwiększenie atrakcyjności gminy, co może skutkować wzrostem zainteresowania turystów wypoczynkiem na terenie gminy. Efektem może być spadek bezrobocia i wzrost dochodów mieszkańców gminy.

Wskaźniki, dzięki którym możliwa jest ocena postępu we wdrażaniu Planu Rozwoju Lokalnego, podzielone są na trzy kategorie:

- wskaźniki produktu, odnoszące się do rzeczywistych efektów działania;
- wskaźniki rezultatu, odpowiadające bezpośrednim i natychmiastowym efektom wynikającym z wdrożenia programu;
- wskaźniki oddziaływania, obrazujące długofalowe konsekwencje danego programu.

Poniżej pokazano jak powinny wyglądać wyżej omówione wskaźniki dla gminy Serock.

5.1 Wskaźniki produktu

- długość zmodernizowanej sieci wodociągowej;
- długość wybudowanej sieci kanalizacyjnej i ilość przyłączy kanalizacyjnych;
- długość sieci gazowej;
- poziom modernizacji systemów elektroenergetycznych;
- liczba zmodernizowanych obiektów i urządzeń
- długość wybudowanych dróg;
- liczba wybudowanych lokalnych oczyszczalni ścieków;
- liczba mieszkańców objęta zagospodarowaniem odpadów stałych – segregacją.
- poziom zalesienia terenów gminy;
- stopień zmniejszenia procentowej różnicy między faktycznym poziomem zanieczyszczenia, a poziomem dopuszczalnym na danym terenie.

5.2 Wskaźniki rezultatu

- podniesienie jakości dróg ;
- zwiększenie poziomu skanalizowania i zwodociągowania obszaru miasta i gminy;
- zwiększenie liczby gospodarstw domowych podłączonych do kanalizacji sanitarnej i sieci wodociągowej oraz wyposażonych w przydomowe oczyszczalnie ścieków;
- poprawa czystości wód powierzchniowych;
- zmniejszenie zanieczyszczeń środowiska odpadami stałymi;
- wzrost atrakcyjności turystycznej gminy.

5.3 Wskaźniki oddziaływania

- poprawa stanu środowiska naturalnego;
- poprawa bezpieczeństwa ruchu drogowego;
- poprawa zdrowotności mieszkańców;
- liczba utworzonych lub utrzymanych miejsc pracy;
- poprawa poziomu życia mieszkańców
- zwiększenie atrakcyjności inwestycyjnej w rejonie projektu;

Monitorowanie wskaźników produktu, rezultatu i oddziaływania będzie dokonywane raz w roku na etapie oceny PRL na podstawie:

- danych statystycznych uzyskanych z GUS;
- dostępnych opracowań pozwalających na monitorowanie wskaźników rezultatu.

6. System wdrażania

Podmiotem bezpośrednio odpowiadającym za monitorowanie i wdrażanie Planu Rozwoju Lokalnego jest Burmistrz Miasta i Gminy Serock. Kontrola działań Burmistrza należy do Rady Miejskiej w Serocku.

System wdrażania PRL obejmuje:

- komunikację społeczną w zakresie przyjmowania nowych zadań organizacyjnych i inwestycyjnych
- przygotowanie dokumentacji projektowo - kosztorysowej dla inwestycji ujętych w planie
- składanie wniosków aplikacyjnych o przyznanie dofinansowania ze środków EFRR
- realizacja inwestycji zgodnie z określonymi wymogami
- po zakończeniu inwestycji monitorowanie i raportowanie wydatków i efektów rzeczowych projektu

- przedkładanie Komisjom Rady Miejskiej raportów i informacji z przebiegu realizacji zadań umieszczonych w PRL

7. Sposoby monitorowania, oceny i komunikacji społecznej

7.1 Monitoring

Monitorowanie jest to proces systematycznego zbierania, raportowania i interpretowania danych. Monitoring dostarcza informacji o postępie realizacji i efektywności wdrażania pomocy.

Z reguły występują różnice między planami, projektami, a ich realizacją. Potwierdzeniem na to może być realizacja Planu Rozwoju Lokalnego Gminy Serock w latach 2004-2006. W planowaniu strategicznych nie chodzi o to, aby nie było takich różnic, ale o to, by pozostawały pod stałą kontrolą w celu doprowadzenia do ich wzajemnej zgodności, bądź to poprzez korygowanie planów (projektów) bądź wspomaganie ich realizacji.

W celu śledzenia postępów realizacji Planu będzie prowadzony monitoring rzeczowy. Aby ocenić efektywność wydatkowania publicznych środków prowadzony będzie monitoring finansowy.

7.1.1 Monitoring rzeczowy

Monitoring rzeczowy będzie obejmował kwantyfikowane dane obrazujące postęp we wdrażaniu programu oraz umożliwienie oceny jego wykonania w odniesieniu do celów ustalonych w PRL i będzie prowadzony w trzech kategoriach:

- wskaźniki produktu
- wskaźniki rezultatu
- wskaźniki oddziaływania.

7.1.2 Monitoring finansowy

Monitoring finansowy będzie obejmował dane finansowe realizacji projektów, będących podstawą do oceny sprawności wydatkowania przeznaczonych na niego środków w oparciu o raporty okresowe obrazujące wysokość wkładu finansowego pochodzącego ze środków publicznych.

7.1.3 Monitorowanie planu rozwoju lokalnego

Jednostką bezpośrednio odpowiadającą za monitorowanie i wdrażanie „Planu Rozwoju Lokalnego gminy Miasto i Gmina Serock” jest Rada Miejska.

W pracach związanych z monitorowaniem i oceną Planu Rozwoju Lokalnego mogą brać udział również niezależni eksperci oraz przedstawiciele Urzędu Marszałkowskiego i Urzędu Wojewódzkiego.

Przedmiotem oceny i monitorowania powinna być zgodność PRL z Programami Operacyjnymi.

Jednostka monitorująca ma również prawo wносить wnioski do burmistrza dotyczące podziału zadań na poszczególne jednostki organizacyjne i osoby fizyczne.

Plan Rozwoju Lokalnego może być uzupełniany o kolejne zadania, które wynikają bezpośrednio ze zmian w Programach Operacyjnych.

7.2 Ocena planu rozwoju lokalnego

Komisja Spraw Obywatelskich Rady Miejskiej opiniuje merytorycznie poszczególne zadania i będzie przedkładać raporty z przebiegu realizacji zadań umieszczonych w PRL, co pół roku na ręce Przewodniczącego Rady Miejskiej.

Ocena realizacji zadań wynikających z Planu Rozwoju Lokalnego dokonywana będzie na sesji absolutoryjnej każdego roku.

7.3 Współpraca pomiędzy sektorem publicznym, prywatnym i organizacjami pozarządowymi

Plan Rozwoju Lokalnego jest dokumentem otwartym i winien być uzupełniany i aktualizowany w zależności od okoliczności i potrzeb. W okresie opracowywania budżetu gminy na rok następny rok powinien on stanowić podstawę do przyjmowania zadań do budżetu.

Wszelkie postulaty i wnioski przedsięwzięć inwestycyjnych do PRL przyjmuje przewodniczący zespołu zadaniowego przygotowującego plan rozwoju lokalnego.

Postulaty do PRL oraz wnioski składać mogą także radni, stowarzyszenia i nieformalne grupy mieszkańców, organizacje pozarządowe, podmioty powiązane z budżetem gminy, w tym również spółki prawa handlowego.

8. Monitoring zadań zaplanowanych do zrealizowania w okresie 2004 – 2006

W poniższej tabeli umieszczone zostały projekty jakie gmina zaplanowała do realizacji w okresie 2004-06 wraz z rezultatami jakie osiągnięto w wyniku ich realizacji.

Tabela ta będzie służyła do monitoringu rzeczowego i finansowego Planu Rozwoju Lokalnego.

Lp	Typ projektu inwestycyjnego	Stopień zaawansowania prac	Założenia z etapu planowania					Rzeczywiste wykonanie	
			Etapy działania Harmonogram realizacji	Oczekiwane rezultaty	Instytucje i podmioty uczestniczące we wdrażaniu/beneficjent końcowy	Planowane nakłady do poniesienia w zł	Efekty rzeczowe	Rzeczywiste koszty	
1.	2.	3.	5.	6.	7.	8.	9.	10.	
1.	Budowa ciągu pieszo-rowerowego Serock – Jadwisin	Inwestycja zrealizowana	II etap - 2002 III etap - 2005 r	1350 mb nawierzchni z kostki brukowej	Gmina	Poniesione nakłady do roku 2004 - 394 072,56 zł (gmina)	W latach 2004 – 2005 wykonano 1296 m ² chodnika oraz 28 m ² wjazdów.	W latach 2004 – 2005 wydatkowano 148 036 zł.	
2.	Budowa ulicy – osiedlowej Wierzbica ul. Na Skarpie	Inwestycja w trakcie realizacji	I etap 2002-2004r. - zrealizowany II etap - 2004-2005 r, III etap 2005-2006 r.	450 mb nawierzchni jezdni i 750 mb chodnika z kostki brukowej	Gmina	Łączne nakłady 495.000zł I etap 160.000 zł Gmina II i III etap 335.000 zł Gmina	Wybudowano 634 m ² chodnika i 430 m ² zjazdów oraz 2 861 m ² nawierzchni asfaltowej.	Wydatkowano ok. 338 397 zł na roboty oraz dokumentację techniczną	
3.	Modernizacja dróg Traugutta i Polnej w Serocku	Inwestycja w trakcie realizacji	Dokumentacja techniczna 2004r. budowa 2005- 2006r.	1200 mb drogi z chodnikami	Gmina	Łączne nakłady 599.000 zł / Gmina	Opracowano dokumentację techniczną oraz wykonano 476 m ² chodników oraz 367 m ² wjazdów Ulica Polna stanowi oddzielne zadanie wieloletnie, które będzie realizowane do 2008r.	W 2004 wydatkowano 23 180 zł na dokumentację techniczną oraz 126 650 zł na budowę chodnika	

4.	Budowa oświetlenia dróg miejskich i wiejskich; Serock, Wierzbica, Jadwisin, Cupel, Dębe, Izbica, Jachranka, Ludwinowo Dębskie, Wola Smolana, Szadki, Karolino, Marynino, Zabłocie, Stanisławowo	Inwestycje w trakcie realizacji	2004- 2006r	20000 mb linii oświetlenia drógow 1047ego	Gmina	Łączne nakłady I 510 000 zł gmina	W latach 2004 – 06 zostało zamontowane 7518 mb linii napowietrznej oraz 7122 mb linii kablowej. Dalsza inwestycja będzie realizowana.	W okresie 2004 - 2006 wydatkowano ok. 1 900 000 zł na zamontowanie sieci, oprav oświetleniowych oraz opracowanie dokumentacji.
5.	Budowa chodnika w ul. Pułtuskiej w Serocku	Inwestycja w trakcie realizacji	I etap 2004r. - zrealizowany, II etap - 2006 r.	1200 mb chodnika z kostki brukowej	Gmina	Nakłady poniesione I etap – 126085,87gmina Nakłady do poniesienia II etap - 120000	1200 mb chodnika z kostki brukowej	Nakłady poniesione w 2005r. – 126 085,87 zł.
6.	Modernizacja chodników i parkingów i dróg w Zegrzu	Zadanie w trakcie realizacji	2005 - 2006	Parking i 1000 mb chodnika	Gmina	Łączne nakłady 840 000zł. Refundacja EFROIGR	Wykonano 2119 m ² chodnika oraz 646 m ² parkingu.	Wydatkowano 432 957 zł, refundacja z funduszy strukturalnych w 2007 r. – 144 406 zł.

Lp	Typ projektu inwestycyjnego	Stopień zaawansowania prac	Założenia z etapu planowania			Rzeczywiste wykonanie		
			Etapy działania Harmonogram realizacji	Oczekiwane rezultaty	Instytucje i podmioty uczestniczące we wdrażaniu/beneficjent końcowy	Planowane nakłady do poniesienia w zł	Efekty rzeczowe	Rzeczywiste koszty
GOSPODARKA ODPADAMI STAŁYMI 2004-2006								
	Przebudowa w celu rekultywacji składowiska odpadów w Dębc	W trakcie realizacji	2005 - 2006r.	Rekultywacja składowiska poprzez usypanie i zagospodarowanie walu ziemnego	Gmina	Łączne nakłady 255.000zł gmina	Wykonano 250 m walu ziemnego wokół wysypiska, odwodnienie oraz utwardzono drogę dojazdową	W 2005 roku wydatkowano 160 509 zł. W 2006 r. wydatkowania 94 158 zł.
1.								
BUDOWA I MODERNIZACJA URZĄDZEŃ ZAOPATZENIA W WODĘ 2004-2006								
	Budowa stacji uzdatniania wody we wsi Lacha	Inwestycja zrealizowana	2004r.	Budowa zbiornika wyrównawczego, stworzy możliwość rozbudowy sieci w terenie, wprowadzenie uzdatniania wody wymogi SANEPID	Gmina	Środki do poniesienia: 1 016 380 zł, z tego 141 154 gmina, 613 000 zł pożyczka z WFOŚiGW 262 222 zł SAPARD	Zbiornik wyrównawczy	Środki poniesione: 1 016 380 zł, z tego 141 154 gmina, 613 000 zł pożyczka z WFOŚiGW 262 222 zł SAPARD
1.								
2.	Rozbudowa sieci wodociągowej w gminie Serock: - ul. Polna - Dłużewskich-Wierzbica - Kania Polska	Inwestycja w trakcie realizacji	2004 - 2006	Wybudowanie 6200mb magistrali (sieci wodociągowej)	Gmina	Łączne nakłady 822 000 zł, 237 576 zł gmina, 584 424 zł z EFRR	Wykonano 6,39 km sieci wodociągowej.	Środki poniesione na o zadanie 712 805,56 zł, refundacja z funduszy strukturalnych – 410 153,96 zł
3.	Budowa sieci wodociągowej we wsi Stasi Las ul. Słoneczna	Inwestycja zrealizowana	2004r.	Budowa 200mb sieci wodociągowej i przyłączy	Gmina	Łączne nakłady 14 667,56 zł gmina	Wykonano 192 m sieci oraz 5 szt. przyłączy	Wydatkowano 14 667,56 zł
4.	Modernizacja stacji wodociągowej Serock ul. Pułtуска	Według potrzeb	2005–2006	Renowacja dwóch studni	Gmina	Łączne nakłady 200.000 zł, 50 000zł gmina, 150 000 zł z EFRR	Stacja ta zostanie wyłączona z systemu zasilania gminy – wynika to z opracowanej koncepcji zaopatrzenia w wodę.	
5.	Budowa sieci wodociągowej we wsi Jadwisin	Według potrzeb	2005-2006	Budowa 800mb sieci wodociągowej	Gmina	Łączne nakłady 120 000 zł gmina	Wykonano 838 mb sieci wodociągowej	Wydatkowano w 2006r. 95 880 zł.
6.	Budowa sieci wodociągowej we	Według potrzeb	2005-2006	Budowa 500mb sieci wodociągowej	Gmina	Łączne nakłady 85 000 zł gmina	Wykonano 561,5 mb sieci wodociągowej	Wydatkowano w 2006r. 54 782,12 zł.

wsi Marynino ul. Słoneczna								Gmina otrzymała dotację od Samorządu Województwa Mazowieckiego w wysokości 35 402 zł.
WYBUDOWANA SIĘĆ WODOCIĄGOWA ŁĄCZNIE 7,98 km								
BUDOWA URZĄDZEŃ DO ODPROWADZANIA I OCZYSZCZANIA ŚCIEKÓW 2004-2006								
1.	Budowa kanalizacji sanitarnej rejon ulicy Wąskiej, Piaskowej i Bulwaru Nadrzecznego w Serocku	Inwestycja zrealizowana	2004r.	Wybudowanie sieci kanalizacyjnej 667 mb i budowa urządzeń zbiornikowo tłocznych	Gmina	Łączne nakłady	Wybudowano 460 mb sieci kanalizacyjnej, pompownię oraz 23 szt. przykanalików	Wydatkowano 643 316,41 zł z własnych środków
2.	Budowa kanalizacji sanitarnej we wsi Stasi Las	Inwestycja w trakcie realizacji	Dokumentacja techniczna 2004r. budowa 2005r.	Wybudowanie 500mb sieci i przyłączy	Gmina	Łączne nakłady 000 zł/ GMINA	Wybudowano 448,5 mb kanału oraz 16 przykanalików	Wydatkowano w 2005 r. 284 986,76 zł.
3.	Budowa kanalizacji ciśnieniowej we wsi Jadwisin	Rozpoczęto etap projektowania	2005-2006	Wybudowanie sieci tłocznej 600mb i przydomowych urządzeń zbiornikowo tłocznych	Gmina	Łączne nakłady 550.000 zł 250 000 zł gmina, 300 000 zł z EFRR	Wykonano 589 mb kanału sanitarnego i 8 przykanalików w ulicy Szkolnej	Wydatkowano z własnych środków w 2006r. 432 957,83 zł.
WYBUDOWANA SIĘĆ KANALIZACYJNA ŁĄCZNIE								1,84 km

INFRASTRUKTURA SPOŁECZNA, SPORTOWA, TURYSTYCZNA I OCHRONY ZDROWIA 2004 – 2006								
Lp	Typ projektu inwestycyjnego	Stopień zaawansowania prac	Założenia z etapu planowania			Rzeczywiste wykonanie		
			Etapy działania Harmonogram realizacji	Oczekiwane rezultaty	Instytucje i podmioty uczestniczące we wdrażaniu/beneficjent końcowy	Planowane nakłady do poniesienia w zł	Efekty rzeczowe	Rzeczywiste koszty
1.	Termomodernizacja budynków zagospodarowanie terenu i budowa ogrodzenia SP ZOZ w Serocku	Inwestycja w trakcie realizacji. Realizowana etapami.	2001 – 2006	Wykonanie docieplenia ścian i modernizacja wnętrza oraz zagospodarowanie terenu i ogrodzenia	Gmina	Łączne nakłady 1.129.000 zł gmina. Do poniesienia 458.000 zł gmina	Wykonano ołowację budynku SP ZOZ – 617 m ² oraz budynku komunalnego – 350 m ² Ułożono chodnik, wjazd, wykonano ogrodzenie oraz odwodnienie terenu	W 2004r. wydatkowano 104 233 zł. W 2005r. wydatkowano 107 431 zł
2.	Budowa hali sportowej przy Powiatowym Zespole Szkół Ponadgimnazjalnych w Serocku	Inwestycja zakończona	2005- 2006	Wybudowanie hali sportowej	Starostwo. Gmina dofinansowała budowę.	Łączne nakłady 700 000 zł gmina	Zadanie realizowane przez Starostwo Powiatowe wspólnie z Urzędem Gminy.	
3.	Budowa garażu z modernizacją zaplecza budynku OSP w Staniławowie	Nowa inwestycja	2005r	Rozbudowa i modernizacja budynku	Gmina	Łączne nakłady 120 000 zł gmina.	Dobudowany garaż, zmodernizowany budynek	Wydatkowano w 2005r. – 117 396 zł.
4.	Modernizacja budynku OSP w Serocku z adaptacją na działalność kulturalną	Inwestycja zakończona	2005 – 2006r	Rozbudowa i modernizacja budynku, przystosowanie do działalności kulturalnej. sala widowiskowa ze sceną	Gmina	Łączne nakłady 647 000 zł, 291 612 zł gmina, 355 388 zł EFRR	Sala widowiskowa na 120 osób wraz z wyposażeniem (sprzęt nagłaśniający i naświetlający, krzesła), zagospodarowanie parkingu przed salą	Wydatkowano łącznie – 730 711,46 zł, refundacja ze środków EFRR – 313 435,79 zł

5.	Budowa boiska szkolnego przy Szkole Podstawowej we wsi Jadwisin	Inwestycja zakończona	2005r	Budowa boiska o nawierzchni ze sztucznej trawy	Gmina	Łączne nakłady 263.000 zł 183.000 zł gmina 80000 zł MENIS	W 2005 r. wykonano 800 m ² boiska o sztucznej nawierzchni, z wyposażeniem, drogą pozarową i zamontowano ławki W 2006 r wykonano prace na drugiej części obiektu – zmodernizowano 4 136 m ² boiska o nawierzchni trawiastej, zakupiono wyposażenie, wybudowano 123 m ² chodnika, wyremontowano ogrodzenie	Wydatkowano w: 2005r.– 262 003,51 zł 2006r. – 281 601,78 zł, gmina otrzymała dotację od Samorządu Województwa Mazowieckiego w wysokości 100 000 zł. RAZEM: 543 605 zł, w tym dotacja 100 000 z Urzędu Marszałkowskiego
6.	Budowa mola z przystanią wodną w Serocku	Rozpoczęta inwestycja	2003 – 2006	Molo składające się z dwóch części stałych oraz części pływającej	Gmina	Łączne nakłady 435000 zł 135000 zł gmina 300000 zł EFRR	Wybudowano molo, zagospodarowano teren plaży, wykonano oświetlenie i zamontowano urządzenia zabawowe. Na rok 2007 r. przesunięty II etap realizacji: refurowanie piasku, budowa parkingu, budowa budynku sanitariatu	Wydatkowano w okresie 2003 –2006 r. 740 000. W okresie 2007-2008 planuje się wydać 400 000 zł.
7.	Zagospodarowanie nabrzeża z modernizacją oświetlenia w obrębie plaży w Serocku	Modernizacja obiektu	2005-2006	Oświetlenie dojścia do mola	Gmina	Łączne nakłady 50000zł gmina	Zadanie zostało połączone z zadaniem „Budowa mola z przystanią wodną w Serocku”	
8	Termomodernizacja starego budynku szkoły w Serocku	Modernizacja obiektu	2005r	Wymiana stolarki okiennej i docieplenie stropodachu	Gmina	Łączne nakłady 351 000- gmina. Pozyczka z WFOŚIGW 200 000	Wymieniono stolarkę okienną, instalację odgromową, rynny i docieplono dach	Wydatkowano w 2005r. 350.269,24 zł
9.	Termomodernizacja budynków komunalnych w Serocku przy ul. Pułtuskiej	Modernizacja obiektu	2005-2006r.	W dwóch budynkach wymiana stolarki okiennej i docieplenie ścian zewnętrznych	Gmina	Łączne nakłady 250.000 zł 70000 zł gmina 150.000 zł EFRR	Remont elewacji, poszycia dachowego, rynien i rur spustowych. Wymiana otworów okiennych i drzwiowych.	Zadanie zostało zrealizowane przez Komunalny Zakład Budżetowy latach 2004-2005.

	Budowa budynków mieszkalnych w Serocku ul. Polna, Rynek, Kościuszki	Inwestycja kontynuowana	2004-2006	Budowa budynków mieszkalnych	Gmina	Nakłady do poniesienia 2 955 000 zł gmina	Zadanie realizowane zarówno przez podmioty prywatne jak i gminę.
10	Rozbudowa ścieżki dydaktyczno – krajoznawczo – turystycznej: Jadwisin i Serock- Wierzbica	Inwestycja realizowana etapowo	2005 – 2006r Rozbudowa istniejącego odcinka Serock – Jadwisin w dwóch kierunkach	2000 mb ścieżki nad zalewem	Gmina	Łączne nakłady 370 000zł gmina (refundacja EFOIGR)	2 km ścieżki umocnionej gabionami, schody i palisada, kosze i ławki oraz tablice informacyjne
11							Wydatkowano w 2006r. 364 100 zł. Refundacja z EFOIGR w 2007 r. 239 996 zł.

Handwritten signature