

**Uchwała Nr 482/LVII/10
Rady Miejskiej w Serocku
z dnia 28.04.2010r.**

w sprawie zatwierdzenia „Planu Odnowy Miejscowości Dębinki”

Na podstawie art. 18 ust. 2 pkt 6 ustawy z dnia 8 marca 1990 roku o samorządzie gminnym (Dz. U. Nr 142 z 2001 roku, poz. 1591 z późn. zm.) Rada Miejska w Serocku uchwala, co następuje:

§ 1

Zatwierdza się „Plan Odnowy Miejscowości Dębinki” w brzmieniu określonym w załączniku do uchwały.

§ 2

„Plan Odnowy Miejscowości Dębinki” jest podstawowym dokumentem samorządu lokalnego przy ubieganiu się o środki z funduszy strukturalnych.

§ 3

Uchwała wchodzi w życie z dniem podjęcia i podlega ogłoszeniu w sposób zwyczajowo przyjęty na terenie gminy Miasto i Gmina Serock.

[Faint, illegible text, possibly a signature or stamp]



Załącznik do uchwały Rady Miejskiej
w Serocku Nr 482/LVII/10 z dnia 28.04.2010r.

Plan Odnowy Miejscowości Dębinki

Kwiecień, 2010rok

1. Wstęp.....
2. Charakterystyka miejscowości.....
3. Obszar o szczególnym znaczeniu dla zaspokojenia potrzeb mieszkańców.....
4. Formularz analizy zasobów.....
5. Analiza SWOT (mocne i słabe strony oraz szanse i zagrożenia).....
6. Misja i wizja rozwoju miejscowości Dębinki.....
7. Arkusz planowania.....
8. Zarządzanie.....
9. Powiązanie planu z dokumentami planistycznymi.....

1. Wstęp

Odnowa wsi to proces obejmujący bardzo szerokie spektrum działań, wpływających na podwyższenie jakości życia na wsi i tożsamości mieszkańców wsi.

Celem „Planu Odnowy Miejscowości” jest aktywizacja społeczna i gospodarcza obszaru wsi i włączenie go w procesy rozwojowe kraju i Europy oraz ochrona i wykorzystanie wiejskiego dziedzictwa kulturowego i walorów przyrodniczo – krajobrazowych wsi. Wieś musi dysponować Planem Odnowy Miejscowości w celu wykorzystania w pełni istniejącego potencjału oraz szans rozwojowych.

Plany odnowy wsi powstają z uwzględnieniem realiów gminy: studium uwarunkowań, strategii Gminy, planu rozwoju lokalnego i budżetu. Gmina Serock posiada Plan Rozwoju Lokalnego ważny do 2013 roku, obejmujący teren całej gminy, zatwierdzony uchwałą Rady Miejskiej w Serocku nr 462/LV/2010 z dnia 24 lutego 2010 roku, z którą niniejsze opracowanie jest zgodne.

Niniejszy dokument jest zgodny z celami Programu Rozwoju Obszarów Wiejskich 2007-2013 i został opracowany wg. wytycznych projektu rozporządzenia Ministra Rolnictwa i Rozwoju Wsi w sprawie szczegółowych warunków i trybu przyznawania pomocy finansowej w ramach działania „Odnowa i rozwój wsi” objętego Programem Rozwoju Obszarów Wiejskich na lata 2007-2013. Przygotowanie tego dokumentu stanowi warunek pozyskania środków z Programu Rozwoju Obszarów Wiejskich i jest załącznikiem do wniosku o dofinansowanie w działaniu „Odnowa i rozwój wsi”.

Przy opracowaniu dokumentu współpracowali mieszkańcy Dębinek wraz z pracownikami urzędu, a projekt POM został poddany dyskusji na sesji Rady Miejskiej.

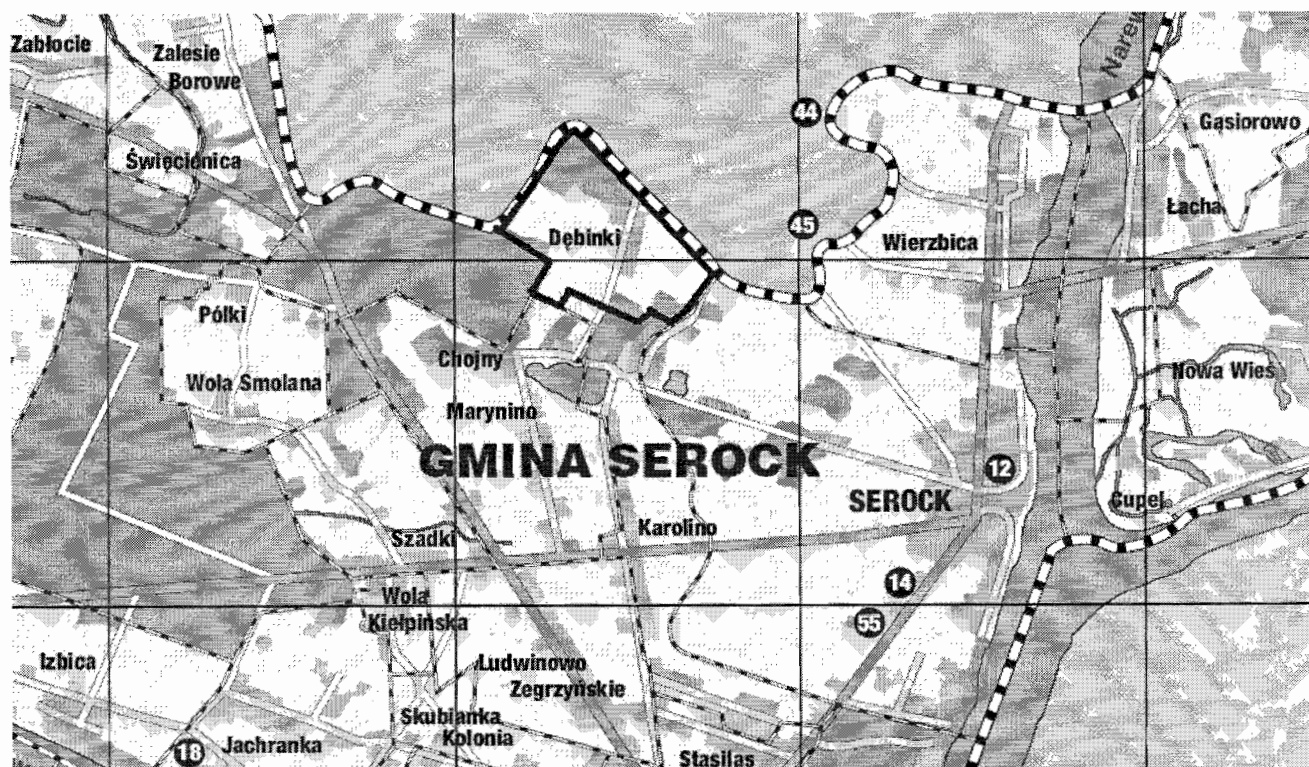
2. Charakterystyka miejscowości

Miejscowość Dębinki leży w północnej części gminy Serock w odległości 4 km od Serocka.

Wieś graniczy:

- od strony południowo- zachodniej z wsią Marynino,
- od strony południowej z wsią Karolino,
- od strony wschodniej z miastem Serock
- od strony północnej z gminą Pokrzywnica (powiat pułtuski)
- od strony zachodniej z lasami należącymi do Nadleśnictwa Jabłonna.

Z uwagi na brak bezpośredniego dostępu do wód Zalewu, jest miejscowością z przeważającą zabudową zagrodową oraz średniointensywną nową zabudową mieszkaniową.

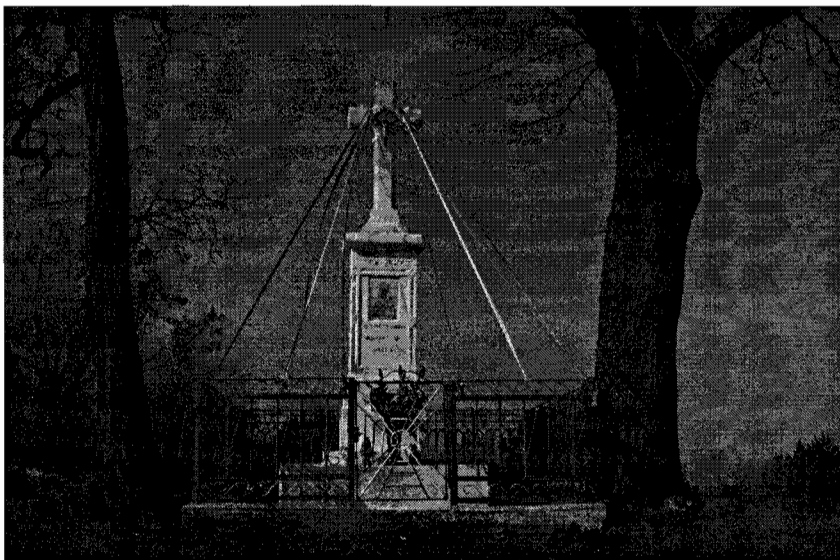


Historia miejscowości

Zapewne nieprzypadkowo nazwa kojarzy się z dębami. Jak większość miejscowości gminy Serock, z pewnością powstała na miejscu zalesionym. Pozostałości dębowego lasu w pobliskim Karolinie zdają się to potwierdzać. Trudno powiedzieć, czy wieś była częścią Dóbr Zegrze. Nie znajdujemy bowiem jej nazwy w spisach. Wiadomo, że powstała dość dawno, choć nie wymienia jej ksiądz Fabian Daniłowski w 1775 roku.¹

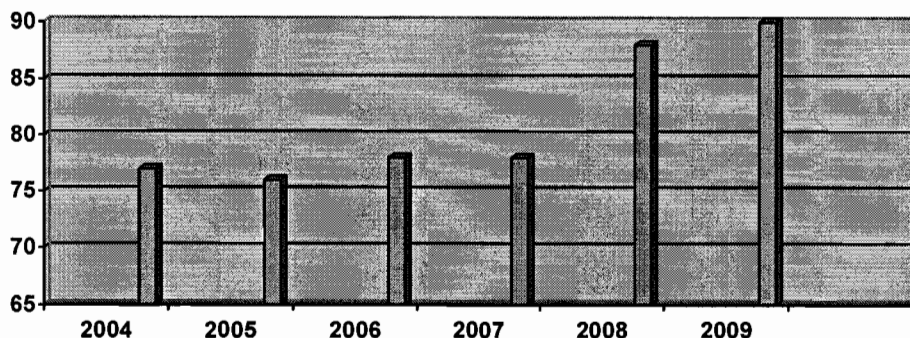
Figurka znajdująca się na terenie wsi Dębinki pochodzi z 1881 roku, i jest uznawana za obiekt zabytkowy, jednakże nie jest oznaczona w Miejscowym Planie Zagospodarowania jako taki obiekt.

¹ Źródło: „Zegrze- Wola Kiepińska. Dzieje parafii i okolic” Anna i Marian Kurtyczowie, 2001r.



Ludność

Liczba mieszkańców sołectwa Dębinki według stanu na dzień 31.12.2009r. wynosiła 90 mieszkańców, z czego 45 stanowią mężczyźni i 45 kobiety².



Powyżej zamieszczono wykres obrazujący liczbę mieszkańców miejscowości Dębinki na przestrzeni lat 2004-2009. Z roku na rok liczba mieszkańców stopniowo wzrasta. W 1827 roku Dębinki liczyły 10 domów i 85 mieszkańców, czyli, jak na owe czasy dość dużo.

W styczniu 1999 roku we wsi mieszkało 66 mieszkańców. Ogółem w 2009 roku zanotowano 2 urodzenia i 1 zgon³.

W przyszłości zakłada się tendencję wzrostową liczby ludności, głównie ze względu na migrację ludności z terenów sąsiadujących z gminą i rozwój budownictwa.

Oświata

W roku szkolnym 2009-2010 z terenu sołectwa Dębinki jest dowożonych 4 uczniów do Szkoły Podstawowej w Woli Kiełpińskiej⁴ i 1 uczeń do Szkoły Podstawowej w Serocku⁵.

² Źródło: Urząd Miasta i Gminy Serock, Referat Spraw Obywatelskich

³ Źródło: Urząd Miasta i Gminy Serock, Referat Spraw Obywatelskich

⁴ Źródło: Zespół Szkolno- Przedszkolny w Woli Kiełpińskiej

⁵ Źródło: Szkoła Podstawowa w Serocku

Służba zdrowia

Na terenie miejscowości Dębinki nie ma ośrodka zdrowia. Mieszkańcy mogą korzystać z Samodzielnego Publicznego Zakładu Opieki Zdrowotnej w Serocku oraz Ośrodka Zdrowia w miejscowości Dębe.

Pomoc społeczna

Z pomocy Ośrodka Pomocy Społecznej w 2009 roku korzystały dwie rodziny z terenu wsi Dębinki. Spośród podopiecznych OPS jedna osoba ma problem alkoholowy i uczęszcza na spotkania AA⁶.

Bezpieczeństwo publiczne

Policja

Na terenie sołectwa brak jest Posterunku Policji. Nadzór nad porządkiem i bezpieczeństwem mieszkańców sprawuje Komisariat Policji w Serocku oraz Straż Miejska w Serocku.

Straż Pożarna

W zakresie ochrony przeciwpożarowej, teren sołectwa Dębinki podlega jednostce Państwowej Straży Pożarnej w Legionowie oraz jednostkom Ochotniczej Straży Pożarnej z gminy Miasto i Gmina Serock funkcjonującym w ramach Krajowego Systemu Ratownictwa Gaśniczego. Gmina posiada Plan Reagowania Kryzysowego gminy Miasto i Gminy Serock. Plan obejmuje całą gminę, w tym miejscowość Dębinki. Duży wpływ na zagrożenie pożarowe tego rejonu mają lasy i tereny zadrzewione, czyli bliskie sąsiedztwo Uroczyńska Zegrze. Obszary leśne to przeważnie drzewostan sosnowy w wieku 40-60 lat z dość dużymi pokładami ściółki. Pożary przestrzenne mogą wystąpić w kompleksach leśnych, zagrażając życiu i zdrowiu ludności wsi usytuowanych w ich pobliżu⁷.

Kultura i sport

Na terenie wsi brak jest centrum kultury oraz bazy sportowej. W tym zakresie opiekę nad terenem sołectwa Dębinki sprawuje Ośrodek Kultury oraz Ośrodek Sportu i Rekreacji z siedzibą w Serocku. Mieszkańcy wsi mogą także korzystać z pobliskiego boiska oraz placu zabaw w miejscowości Marynino.

Wiosną 2009 roku odbył się Maraton PolandBike, którego I etap odbył się w gminie Serock. Trasa wyścigu została poprowadzona przez najbardziej urokliwe miejsca gminy między innymi przez sołectwo Dębinki.

⁶ Źródło: Ośrodek Pomocy Społecznej w Serocku

⁷ Źródło: Plan Reagowania Kryzysowego gminy Miasto i Gminy Serock



Środowisko przyrodnicze

Miejscowość Dębinki zajmuje powierzchnię 187,94 ha⁸. Pod względem fizycznogeograficznym sołectwo położone jest w obrębie mezoregionu Wysoczyzny Ciechanowskiej wchodzącej w skład makroregionu Niziny Północnomazowieckiej. Część miejscowości położona jest w obrębie Warszawskiego Obszaru Chronionego Krajobrazu, który swym zasięgiem obejmuje blisko 2/3 powierzchni gminy.

Miejscowość Dębinki jest pokryta w 24% lasami mieszanymi. Na terenie miejscowości spotkać można nieliczne zadrzewienia i zakrzewienia śródpolne (1,23 ha) z drzew gatunku: dąb, lipa, dzika grusza oraz brzozy.

W okolicach Dębinek na terenach rozległych i płaskich stref czołowomorenowych znajduje się wiele złóż kruszywa naturalnego oraz surowców ilastych:

- złoża udokumentowane: złożo „Dębinki”- nieeksploatowane,
- złoża o zasobach zarejestrowanych: złożo „Dębinki III”- eksploatowane o zasobach wynoszących 3 637 470,00 ton

Zagospodarowanie przestrzenne

W Studium Uwarunkowań i Kierunków Zagospodarowania Przestrzennego Miasta i Gminy Serock ok. 70% gruntów wsi Dębinki jest przeznaczone pod zabudowę mieszkaniową. Studium jest dokumentem wyjściowym do zmian w Miejscowym Planie Zagospodarowania Przestrzennego. W obowiązującym Miejscowym Planie Zagospodarowania Przestrzennego dla obszaru wsi Dębinki przyjęto różne sposoby zagospodarowania dla poszczególnych jej części, z preferowaną jednorodzinną zabudową niską, która stanowi dopełnienie do istniejącej zabudowy zagrodowej⁹.

Zestawienie nieruchomości według rodzajów¹⁰:

- budynki mieszkalne- 24
- budynki letniskowe- 3

⁸ Urząd Miasta i Gminy Serock, Referat Gospodarki Gruntami i Planowania Przestrzennego

⁹ Urząd Miasta i Gminy Serock, Referat Gospodarki Gruntami i Planowania Przestrzennego

¹⁰ Źródło: Urząd Miasta i Gminy w Serocku, Referat Finansowo- Budżetowy

Dębinki w ostatnich latach zmieniły swój charakter rolniczy. W miejscowości tej rozwija się zabudowa mieszkaniowa, jednorodzinna.

Tereny wsi nie leżą w bezpośrednim ciągu budowanej obwodnicy Serocka, jednakże planowana modernizacja drogi powiatowej Nr 1805W daje możliwość dobrego dojazdu i rozwoju zaplecza mieszkaniowego dla osób pracujących w Warszawie.

Infrastruktura techniczna

Zaopatrzenie w wodę

Cała miejscowość korzysta z gminnej sieci wodociągowej zaopatrywanej ze stacji wodociągowej w Wierzbicy. Ilość przyłączy wodociągowych w miejscowości na koniec 2009 roku wynosiła 35 sztuk¹¹.

Gospodarka ściekowa

W miejscowości Dębinki wszyscy mieszkańcy posiadają szamba. Ścieki są wywożone wozami asenizacyjnymi. Szamba zostały wybudowane przed wielu laty co skutkuje tym, że dziś są w większości nieszczelne i ścieki przedostają się do gruntu i wód gruntowych. Należy zaznaczyć, że większość gruntów znajdujących się w miejscowości to grunty rolne, a ścieki z nieszczelnych szamb przedostają się do tych gruntów. Na terenie sołectwa znajduje się jedna przydomowa oczyszczalnia ścieków.

Odpady stałe

Odbiorem odpadów komunalnych od właścicieli nieruchomości zajmują się prywatne firmy, z którymi właściciele podpisali umowę. W chwili obecnej na terenie sołectwa Dębinki funkcjonuje gminny system segregacji odpadów.

Energetyka

Wieś jest obsługiwana przez PGE Zakład Energetyczny Warszawa- Teren S.A., Rejon Energetyczny Legionowo. Wszystkie budynki są wyposażone w energię elektryczną.

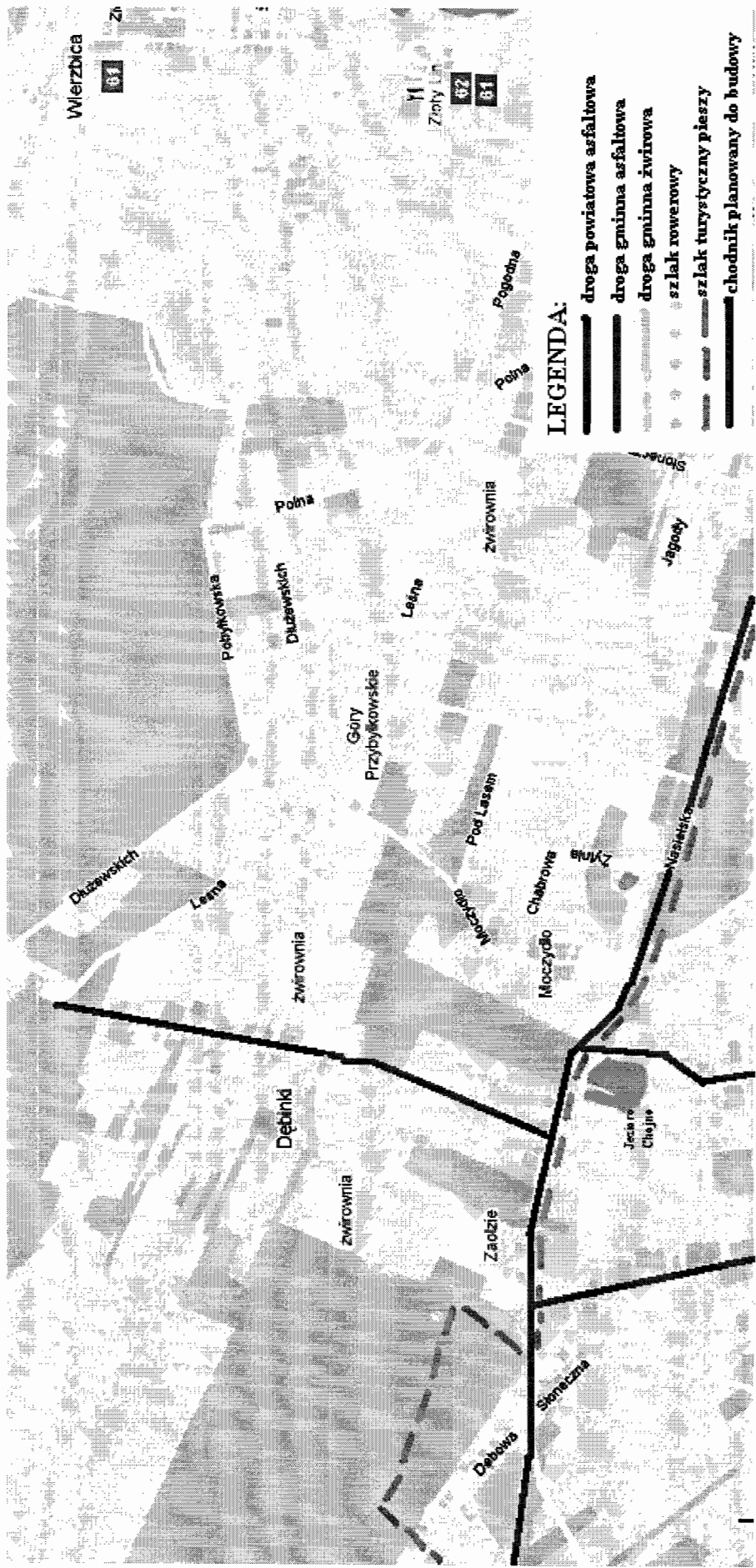
Telefonizacja

Sołectwo Dębinki obsługiwane jest przez Rejon Telekomunikacji w Legionowie. Wieś Dębinki znajduje się w polu zasięgu trzech operatorów sieci komórkowej.

Drogi

Przez wieś przebiega droga gminna asfaltowa. Brak chodnika tworzy ogromne niebezpieczeństwo dla dzieci idących do szkoły, a także osób spacerujących i turystów, którzy posiadają działki letniskowe w Dębinkach. Droga gminna łączy się z drogą powiatową Nr 1805W. Wyznaczony jest żółty szlak rowerowy, który łączy się z sąsiednią gminą Pokrzywnica.

¹¹ Źródło: Miejsko- Gminny Zakład Wodociągowy w Serocku



LEGENDA:

-  droga powiatowa asfaltowa
-  droga gminna asfaltowa
-  droga gminna żwirowa
-  szlak rowerowy
-  szlak turystyczny pieszy
-  chodnik planowany do budowy

Sfera gospodarcza

Gospodarka

Liczba podmiotów zarejestrowanych w gminnej ewidencji podmiotów gospodarczych na dzień 31.12.2009r. wynosi 3¹². Podmioty te prowadzą działalność głównie w obrębie sołectwa Dębinki. Brak jest dużego przedsiębiorstwa, które zatrudniałoby powyżej kilku osób i swoim zasięgiem obejmowałoby obszar całego kraju.

Rolnictwo

Powierzchnia ogólna gruntów ornych w sołectwie wynosi 118,36 ha, co stanowi 63% ogólnej powierzchni miejscowości. Gleby na terenie Dębiniek są średnie, względnie słabe, głównie brunatne wylugowane i kwaśne, klasy VI. Na terenie miejscowości jest 45 podatników podatku rolnego¹³, z czego rolnictwem trudni się jedynie kilka gospodarstw. Średnia wielkość gospodarstwa wynosi 3,06 ha, co w porównaniu ze średnią w województwie mazowieckim 7,8 ha świadczy o ich dużym rozdrobnieniu. W Dębiniekach wśród upraw polowych dominują uprawy roślin zbożowych oraz ziemniaków.

Ilość gospodarstw, które korzystały z unijnych programów pomocowych do końca 2009 roku przedstawiała się następująco¹⁴:

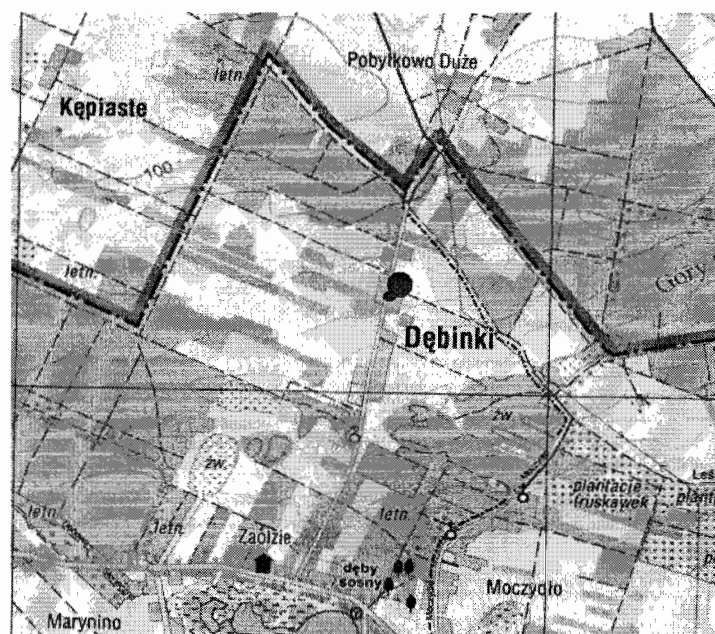
- 3 wnioski obszarowe

Leśnictwo

Na terenie sołectwa Dębinki lasy zajmują powierzchnię 44,28 ha, co stanowi 24% powierzchni ogólnej miejscowości. Lasy należą do osób prywatnych.

3. Obszar o szczególnym znaczeniu dla zaspokojenia potrzeb mieszkańców

W wyniku przeprowadzonej analizy wyodrębniono obszar, na którym będą realizowane inwestycje zgodne z założeniami POM. Ze względu na brak pomieszczenia, gdzie mogłyby się odbywać spotkania wiejskie, za taki obszar uznano siedzibę sołtysa wsi Dębinki, która jest strategicznym miejscem podczas spotkań mieszkańców.



Obszar o szczególnym znaczeniu dla zaspokojenia potrzeb mieszkańców wsi zaznaczono kolorem czerwonym. Inne obszary nie spełniają kryteriów uznania ich za obszary o szczególnym znaczeniu dla zaspokojenia potrzeb mieszkańców.

¹² Źródło: Urząd Miasta i Gminy Serock, Referat Spraw Obywatelskich

¹³ Źródło: Urząd Miasta i Gminy w Serocku, Referat Finansowo- Budżetowy

¹⁴ Źródło: Ośrodek Doradztwa Rolniczego

4. Formularz analizy zasobów

Rodzaj zasobu	Brak	Jest o znaczeniu małym	Jest o znaczeniu średnim	Jest o znaczeniu dużym
ŚRODOWISKO PRZYRODNICZE - walory krajobrazu - walory klimatu (mikroklimat, wiatr, nasłonecz.) - walory szaty roślinnej (np. runo leśne) - cenne przyrodniczo obszary lub obiekty - świat zwierzęcy (ostoje, siedliska) - osobliwości przyrodnicze - wody powierzchniowe (cieki, rzeki, stawy) - podłoże, warunki hydrogeologiczne - gleby, kopaliny			X X X X X	X X
ŚRODOWISKO KULTUROWE - walory architektury wiejskiej i osobliwości kulturowe - walory zagospodarowania przestrzennego - zabytki - zespoły artystyczne	X	X X	X	
DZIEDZICTWO RELIGIJNE I HISTORYCZNE - miejsca, osoby i przedmioty kultu - święta, odpusty, pielgrzymki - tradycje, obrzędy, gwara - legendy, podania i fakty historyczne - ważne postacie historyczne - specyficzne nazwy	X	X X X X	X	
OBIEKTY I TERENY - działki pod zabudowę mieszkaniową - działki pod domy letniskowe - działki pod zakłady usługowe i przemysł - pustostany mieszkaniowe - pustostany magazynowe i poprzemysłowe - tradycyjne obiekty gospodarskie wsi (kuźnie, młyny) - place i miejsca publicznych spotkań - miejsca sportu i rekreacji	X X X X X		X X	
GOSPODARKA, ROLNICTWO - specyficzne produkty (hodowle, uprawy polowe) - znane firmy produkcyjne i zakłady usługowe - możliwe do wykorzystania odpady poprodukcyjne	X	X X		
SĄSIEDZI I PRZYJEZDNI - korzystne sąsiedztwo (miasto, arteria, atrakcje) - ruch tranzytowy - przyjezdni stali i sezonowi		X X X		
INSTYTUCJE - placówki opieki społecznej - szkoły - dom kultury	X X X			
LUDZIE, ORGANIZACJE SPOŁECZNE - OSP - KGW - Stowarzyszenia	X X X			

5. Analiza SWOT (mocne i słabe strony oraz szanse i zagrożenia)

Na podstawie analizy zasobów, opracowano korzystne i niekorzystne cechy wewnętrzne sołectwa Dębinki, jak i potencjalne szanse i zagrożenia rozwojowe występujące w otoczeniu, które mogą mieć wpływ na przyszłość wsi, a także mieszkańców.

Skrót SWOT powstał poprzez złożenie pierwszych liter angielskich słów: mocne i słabe (strony), szanse i zagrożenia, które brzmią odpowiednio: strengths, weaknesses, opportunities, threats.

Mocne strony <ul style="list-style-type: none">- bliska odległość od aglomeracji warszawskiej- czyste otoczenie i środowisko naturalne- bliskie położenie Zalewu Zegrzyńskiego- położenie w strefie Warszawskiego Obszaru Chronionego Krajobrazu- położenie w zasięgu ważnych szlaków komunikacyjnych	Słabe strony <ul style="list-style-type: none">- brak sieci kanalizacji i gazownictwa- brak ciągów pieszych (chodników)- azbestowo- cementowy wodociąg o małej przepustowości
Szansy <ul style="list-style-type: none">- możliwość uzyskania pomocowych środków finansowych (dopłaty bezpośrednie, Program Rozwoju Obszarów Wiejskich)- położenie wsi w pobliżu jeziora Chojno- ukierunkowanie rozwoju sąsiednich miejscowości na turystykę- rozwój drobnej przedsiębiorczości	Zagrożenia <ul style="list-style-type: none">- niska dochodowość z pracy w rolnictwie

6. Misja i wizja rozwoju wsi Dębinki

Wizja i misja rozwoju

Wizja rozwoju powstała w celu zdefiniowania kierunku rozwoju sołectwa z zachowaniem zasady zrównoważonego rozwoju. Jest wynikiem konsultacji władz samorządowych z mieszkańcami i odnosi się do przyszłości.

NASZA WIZJA

Poprawa standardu życia mieszkańców poprzez stymulację rozwoju gospodarczego, w oparciu o zasady zrównoważonego rozwoju

NASZA MISJA

Naszą misją, czyli celem dążeń zarówno mieszkańców jak i władz gminnych, jest takie zarządzanie rozwojem miejscowości, aby żyło się tu dobrze stałym mieszkańcom, a nowi chętnie się osiedlali.

Należy podejmować działania, które przyczynią się do poprawy życia i zniwelują różnicę między miastem a wsią m.in. w zakresie dostępu do mediów i infrastruktury technicznej: Internet, budowa chodnika, przebudowa sieci wodociągowej, promocja budowy przydomowych oczyszczalni ścieków. Przy realizacji kolejnych przedsięwzięć należy pamiętać o aspektach zrównoważonego rozwoju.

Plan rozwoju i program odnowy wsi

KLUCZOWE ZAGADNIENIA	ANALIZA	DIAGNOZA	PROGNOZA	PROGRAMY/PROJEKTY	Wnioski na zewnątrz
	Co jest?	Jak jest?	Jak ma być?	Co trzeba zrobić/W jaki sposób?	Kto powinien się włączyć?
1. Co ją wyróżnia?	Budownictwo mieszkaniowe jednorodzinne, wolne tereny pod budynki mieszkalne, rozdrobnione rolnictwo	Rozwój budownictwa jednorodzinnego	Nowoczesna rozwinięta miejscowość wiejska Rolnictwo ekologiczne, agroturystyka	Aktualizacja m.p.z.p. Prowadzenie szkoleń rolników	Mieszkańcy Gmina
2. Jakie pełni funkcje? Jaki ma wygląd?	Mieszkaniowa Rolnicza	Zabudowa jednorodzinna i zagrodowa Brak pełnej infrastruktury	Nowoczesna infrastruktura	Realizacja projektów zwiększających atrakcyjność, poprawiających samopoczucie i warunki zamieszkania	Gmina Mieszkańcy Inni inwestorzy
3. Co daje utrzymanie? Jacy są mieszkańcy? Jak rozwiązują problemy?	Praca poza miejscem zamieszkania Rolnictwo Zebrania rady sołectkiej	Mała ilość czynnych gospodarstw rolnych, słabo rozwinięta przedsiębiorczość	Praca poza miejscem zamieszkania, rozwój usług, rolnictwo ekologiczne, agroturystyka Konsultacje społeczne w sprawach ważnych dla sołectwa	Zachęcanie inwestorów prywatnych Prowadzenie szkoleń rolników Aktywizacja mieszkańców	Gmina Mieszkańcy Organizacje społeczne Inni inwestorzy
4. Jakie obyczaje i tradycje pielęgnują i rozwijają?	Brak tradycji i obyczajów	Brak	Zachowanie obyczajów i tradycji z regionu, Zwiększanie aktywności społecznej	Realizacja projektów tradycyjno – kulturalnych Aktywowanie młodzieży	Mieszkańcy Gmina
5. Jaki jest stan otoczenia środowiska?	Dobry stan środowiska, brak dużych ośrodków zanieczyszczeń	Zwiększanie świadomości ekologicznej	Zachowanie środowiska naturalnego, racjonalna gospodarka, zrównoważony rozwój	Edukacja ekologiczna Mieszkańcy aktywnie dbający o środowisko z własną inicjatywą Budowa przydomowych oczyszczalni, segregacja odpadów	Gmina Mieszkańcy
6. Jak jest rolnictwo?	Rozdrobnione gospodarstwa indywidualne, słaba jakość gruntów	Mała grupa gospodarstw czynnych rolniczo Zachowane tradycje rolnicze	Rolnictwo ekologiczne Samoorganizowanie się rolników	Założenie grupy producenckiej Rozwój rolnictwa ekologicznego Szkolenia rolników nt. możliwości pozyskania środków w nowym okresie programowania	Gmina Mieszkańcy
7. Jakie są powiązania komunikacyjne?	Połączenie drogi gminnej z powiatową Brak komunikacji lokalnej	Dobre połączenia drogowe z Warszawą, Serockiem, Legionowem. Brak wydzielonych chodników w obszarach zabudowanych	Infrastruktura drogowa w dobrym stanie na całym obszarze zabudowy, poprawiająca dostępność sołectwa	Poprawa lokalnej infrastruktury drogowej poprzez budowę chodników	Zarządcy Dróg Gmina
8. Co proponuje dzieciom i młodzieży?	Brak form rekreacji na terenie sołectwa, mała miejscowość	Baza sportowa i kulturalna zlokalizowana w pobliskich miejscowościach (Wola Kiełpińska, Serock, Marynino)	Zapewnienie dzieciom i młodzieży warunków do spędzania wolnego czasu na terenie miejscowości	Mini plac zabaw, boisko	Gmina Mieszkańcy

7. Arkusz planowania

Arkusz planowania – Plan Odnowy Miejscowości Dębinki zawiera układ wyznaczonych przez społeczność, z udziałem władz samorządowych, priorytetów rozwojowych, celów oraz konkretnych projektów. Realizacja poszczególnych celów strategicznych nastąpi poprzez realizowanie poszczególnych zadań, co w długofalowym okresie przyczyni się do zbliżania wsi do wizji określonej we wcześniejszym rozdziale. W zależności od zaawansowania prac, projekty umieszczone w arkuszu planowania długoterminowego znajdują się w arkuszu planowania krótkoterminowego. W procesie ewaluacji projektu odnowy wsi będą pojawiały się kolejne zadania, konieczne do realizacji, w związku z czym będą one umieszczane w arkuszu planowania długoterminowego.

Arkusz planowania długoterminowego

Wizja Rozwoju Wsi		
PRIORYTET I - STWORZENIE PRZYJAZNYCH WARUNKÓW DO ŻYCIA MIESZKAŃCÓW		
Cel 1: Estetyczne i funkcjonalne obszary przestrzeni publicznej	Cel 2: Wieś z rozwiniętą infrastrukturą techniczną	Cel 3: Społeczeństwo, edukacja i sport
Projekty: 1.1 Wykonanie chodników 1.2 Budowa ścieżek rowerowych 1.3 Rozbudowa oświetlenia w obszarach nowej zabudowy	Projekty: 2.1 Modernizacja i rozbudowa sieci wodociągowej 2.2 Budowa przydomowych oczyszczalni ścieków na terenach słabo zurbanizowanych 2.3 Modernizacja i rozbudowa dróg 2.5 Rozbudowa oświetlenia dróg w obszarach nowej zabudowy	Projekty: 3.1 Organizacja imprez kulturalnych integrujących lokalną społeczność 3.2 Edukacja ekologiczna 3.3 Budowa placu zabaw, mini boiska 3.4. Organizowanie imprez przy współpracy z innymi jednostkami gminnymi

PRIORYTET II - AKTYWOWANIE I WSPOMAGANIE MIESZKAŃCÓW DO PODEJMOWANIA DZIAŁALNOŚCI ROLNICZEJ
Cel 4: Przedsiębiorczy mieszkańcy
Projekty: 4.1 Wspieranie mieszkańców w podejmowaniu własnej działalności gospodarczej i szukaniu alternatywnych dla rolnictwa źródeł dochodu 4.2 Organizowanie szkoleń z zakresu rolnictwa ekologicznego przy współpracy specjalistów z Ośrodka Doradztwa Rolniczego, agroturystyka 4.3 Stosowanie ulg dla mieszkańców, którzy zdecydują się podjąć własną działalność gospodarczą

Wszystkie niżej wymienione zadania będą realizowane przy udziale społeczności lokalnej, tak by zrealizowane przedsięwzięcia w jak najwyższym stopniu zaspokajały jej potrzeby.

Tabela 1. Zadania planowane do realizacji na terenie wsi Dębinki w latach 2007- 2015 w ramach działania „Odnowa i rozwój wsi”

Lp.	Nazwa operacji	Lokalizacja	Opis projektu	Szacunkowy koszt i uwagi
1.	Budowa chodnika w Dębinkach	Dębinki	Projekt obejmuje budowę jednostronnego ciągu pieszego na długości ok. 1 km z kostki brukowej 8 cm.	ok. 340 tys. zł. Planowany okres realizacji: 2011r.

8. Zarządzanie

Realizacja elementów planu będzie się odbywać przez mieszkańców sołectwa, Urząd Miasta i Gminy oraz podległe jednostki.

Ważne jest, aby przyjmowane do realizacji zadania przyczyniały się do realizacji celów strategicznych – a w dłuższej perspektywie wizji rozwoju miejscowości Dębinki.

Realizacja zadań uzależniona jest od środków finansowych, jakie będzie mogła przeznaczyć na ten cel gmina. Dużą pomocą i odciążeniem dla gminnego budżetu będzie pomoc zarówno prywatnych inwestorów jak i dofinansowanie ze źródeł zewnętrznych. Szansą na pozyskanie środków na realizację projektów przyczyniających się do realizacji wizji miejscowości są niewątpliwie środki, jakie mogą na swój rozwój pozyskać obszary wiejskie z programów pomocowych Unii Europejskiej.

Przystępując do opracowywania konkretnych projektów i ich realizacji należy brać pod uwagę uwarunkowania środowiskowe i zasady zrównoważonego rozwoju.

9. Powiązanie planu z dokumentami planistycznymi

W trakcie opracowania Planu Odnowy Miejscowości Dębinki wzięto pod uwagę zasady zawarte w rozporządzeniu Ministra Rolnictwa i Rozwoju Wsi z dnia 14 lutego 2008r.

Plan Odnowy Miejscowości Dębinki jest zgodny z podstawowymi dokumentami planistycznymi gminy Serock o znaczeniu strategicznym:

- Planem Rozwoju Lokalnego gminy Miasto i Gmina Serock,
- Studium Uwarunkowań i Kierunków Zagospodarowania Przestrzennego Miasta i Gminy Serock,
- Miejscowym Planem Zagospodarowania Przestrzennego,
- Programem Ochrony Środowiska.

Plan jest również zgodny z dokumentami o znaczeniu ponadlokalnym: Planem Rozwoju Lokalnego Powiatu Legionowskiego na lata 2006 – 2013 oraz Strategią Rozwoju Województwa Mazowieckiego.

Urząd Miasta i Gminy Serock
ul. Wolności 10, 05-120 Serock
tel. 22 750 10 10, 22 750 10 11
e-mail: biuro@serock.pl