

**Uchwała 45/VI/07
Rady Miejskiej w Serocku
z dnia 28.02.07r.**

w sprawie przyjęcia Planu Rozwoju Miejscowości Dębe

Na podstawie art. 18 ust.2 pkt 6 ustawy z dnia 8 marca 1990 roku o samorządzie gminnym (Dz.U. Nr 142 z 2001 roku, poz. 1591 z późn. zm.) Rada Miejska w Serocku uchwala, co następuje

§ 1

Po zapoznaniu się z treścią opracowania pt. „Plan Rozwoju Miejscowości Dębe” oraz uchwałą zebrania wiejskiego w Dębe z dnia 12.02.2007 przyjmuje się „Plan Rozwoju Miejscowości Dębe” opracowany dla obszaru wsi Dębe stanowiący załącznik do uchwały.

§ 2

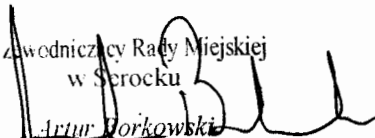
„Plan Rozwoju Miejscowości Dębe” stanowić będzie podstawę i wytyczne do działania Rady Miejskiej w kwestii planowanych zadań do realizacji w obszarze wsi Dębe.

§ 3


Wykonanie uchwały powierza się Burmistrzowi Miasta i Gminy Serock.

§ 4

Uchwała wchodzi w życie z dniem podjęcia i podlega ogłoszeniu w sposób zwyczajowo przyjęty na terenie gminy Serock.

Zwodniczy Rady Miejskiej
w Serocku

Artur Jorkowski


RADCA PRAWNY


Stanisław Paszkowski

Załącznik do
Uchwały Rady Miejskiej w Serocku
nr 45/VI/07 z dnia 28.02.2007r.

Plan Rozwoju Miejscowości DĘBE

Styczeń, 2007 rok



1. Wstęp.....	3
2. Charakterystyka miejscowości.....	4
3. Formularz analizy zasobów.....	13
4. Analiza SWOT	14
5. Misja i wizja rozwoju wsi Dębe.....	15
6. Arkusz Planowania.....	18
7. Zarządzanie	21
8. Powiązanie planu z dokumentami planistycznymi	21



1. Wstęp

Wymóg opracowania Planów Rozwoju Miejscowości jest konsekwencją wstąpieniu Polski do Unii Europejskiej i uruchomieniu środków z funduszy strukturalnych dostępnych dla wsi. Miejscowości, które chcą korzystać z unijnych dotacji muszą sprecyzować cele rozwoju i określić zakres koniecznych do realizacji projektów, które zbliżą ich do osiągnięcia założeń.

Plan Rozwoju Miejscowości nazywany także Planem Odnowy Wsi jest dokumentem o charakterze planowania strategicznego dla sołectwa.

Odnowa wsi jest koncepcją i metodą rozwoju obszarów wiejskich w formie najbardziej odpowiadającej społeczności lokalnej. Ma na celu trwałe upodmiotowienie społeczności wiejskich i stworzenie poczucia odpowiedzialności za przyszłość własnej wsi poprzez zapewnienie wiedzy, umiejętności i wsparcia zewnętrznego.

Proces rozwoju oraz odnowy wsi wymaga zastosowania podejścia oddolnego, czyli partnerstwa sołectwa i gminy przy zaplanowaniu poszczególnych przedsięwzięć. Sukces odnowy wsi w dużym stopniu zależy od współdziałania społeczności wiejskiej oraz wsparcia wysiłków angażujących się w proces mieszkańców przez gminę.

Posiadanie Planu Rozwoju Miejscowości przekłada się na wiele korzyści:

- dzięki zdiagnozowaniu stanu istniejącego gmina posiada syntetyczną informację o sytuacji społeczno – gospodarczej miejscowości oraz o posiadanych zasobach
- raport o stanie miejscowości może służyć do celów promocji gminy, jako informacja dla potencjalnych inwestorów, osób które chcą się osiedlić, czy turystów
- przyjęcie wizji rozwoju danej miejscowości pozwala w krótszym czasie osiągnąć założone strategiczne cele oraz pełniej wykorzystać istniejący potencjał.

Powszechne jest przekonanie o słabości społeczeństwa obywatelskiego w Polsce jako następstwa po okresie komunizmu. Tymczasem w naszym kraju sytuacja jest bardzo zróżnicowana. W ostatnich latach ludzie coraz bardziej interesują się losami swojej gminy i angażują się w różne inicjatywy, które mają poprawić jakość życia na ich osiedlu czy miejscowości.

Jeśli chcemy poprawić warunki życia mieszkańców Dębego musimy włączyć w proces zmian osoby najbardziej zainteresowane, czyli mieszkańców danej miejscowości.

Doświadczenia wielu polskich regionów pokazują, że oddanie inicjatywy w ręce społeczności wiejskiej powoduje przejście odpowiedzialności za przyszłość wsi i skutkuje ich rozwojem.

Przy opracowaniu niniejszego dokumentu współpracowali mieszkańcy Dębego wraz z pracownikami Urzędu, a projekt PRM został poddany dyskusji na sesji Rady Miejskiej.

2. Charakterystyka miejscowości

Położenie i środowisko

Wieś Dębe położona jest na granicy gminy Serock, w południowo – zachodniej jej części. Od zachodu Dębe graniczy z gminą Pomiechówek (powiat nowodworski), od południa granicą wsi i tym samym granicą gminy Serock jest rzeka Narew, na której w 1963 r. wybudowano stopień wodny.

Wieś Dębe położona jest w całości w obrębie Warszawskiego Obszaru Chronionego Krajobrazu, który swym zasięgiem obejmuje blisko 2/3 powierzchni gminy.

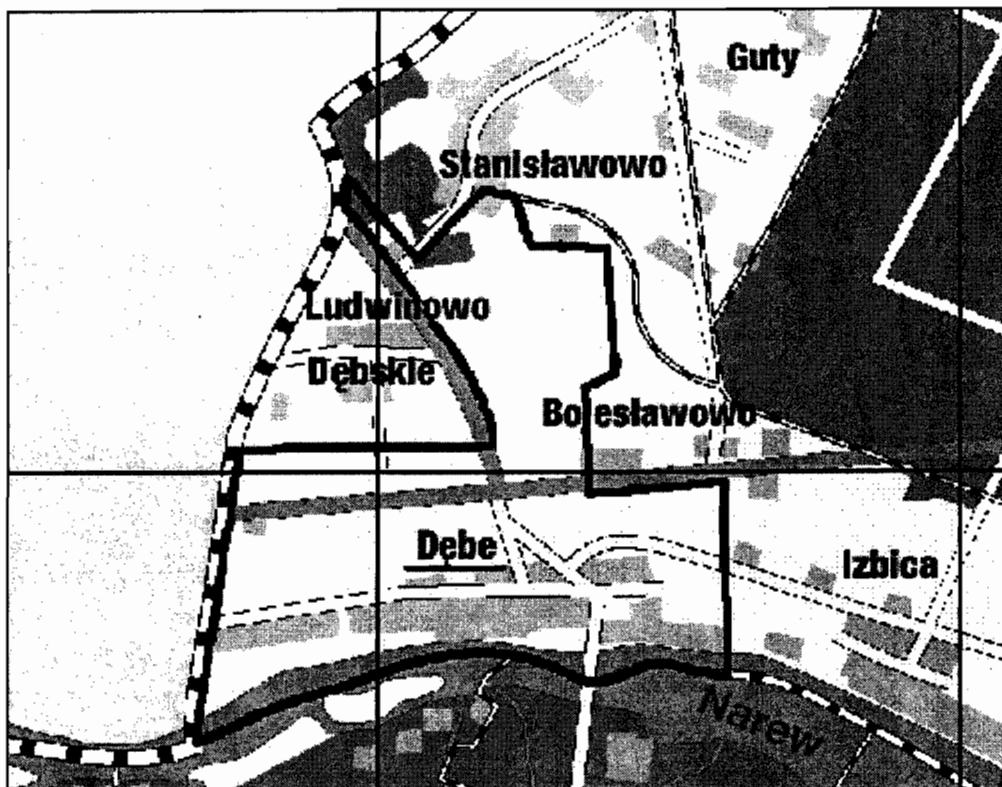
Pod względem fizycznogeograficznym miejscowość położona jest w obrębie mezoregionu Wysoczyzny Ciechanowskiej, która obejmuje dolinę rzeczną z jej terasami, skarpą oraz licznymi wąwozami, a także wysoczyzną polodowcową. Wieś położona jest bezpośrednio nad Zalewem Zegrzyńskim. Malownicza i urozmaicona rzeźba terenu korzystnie wpływa na rozwój turystyki, czyli kierunku w jakim zmierza cała gmina Serock. Bujna szata roślinna, porastająca przede wszystkim tereny nadrzeczne, wysoka skarpa oraz liczne wąwozy są ważnymi elementami krajobrazu. Zadrzewienia i zakrzewienia wsi skoncentrowane są głównie wzdłuż brzegu Zalewu Zegrzyńskiego. Tworzą je głównie olsza, wierzba, akacja, topola, a także sosna pospolita.

W okolicy miejscowości Dębe znajdują się lasy iglaste oraz mieszane, stanowiące pozostałość Puszczy Białej. Na terenie miejscowości znajdują się 4 pomniki przyrody: 3 dęby szypułkowe, rosnące na terenie Centralnego Ośrodka Doskonalenia Kadr Ochrony Środowiska i Gospodarki Wodnej oraz 1 wiśnia ptasia, rosnąca w pobliżu zabudowań mieszkalnych Pana Łączyńskiego. Na terenie wspomnianego ośrodka utworzony został Zespół Przyrodniczo Krajobrazowy, gdzie można podziwiać nie tylko pomnikowe ale również kilkudziesięcioletnie dęby szypułkowe, modrzewie europejskie, kasztanowce zwyczajne, wiązy polne, lipy drobnolistne oraz unikatowe platany klonolistne i klony polne.

Na wysokości Dębego na Narwi oraz wodach Zalewu Zegrzyńskiego znajdują się jedne z najlepszych na Mazowszu łowisk ryb. W sąsiedztwie zapory wodnej w Dębe na odcinku ok. 200 metrów znajduje się strefa ochronna, gdzie nie wolno łowić ryb.

Wieś Dębe graniczy z następującymi sołectwami gminy Serock:

- Bolesławowo
- Izbica
- Ludwinowo Dębskie
- Stanisławowo



Rysunek 1. Położenie Dębe

Przez wieś przebiegają następujące szlaki komunikacyjne:

- droga krajowa: Strzelno - Anusin
- droga wojewódzka: Nasielsk – Legionowo
- droga powiatowa: Zegrze – Dębe
- oraz drogi gminne

Historia miejscowości

Nazwa wsi Dębe wskazuje na to, że w tym miejscu był duży las. Była to część dawnej Puszczy Serockiej, części Puszczy Białej. Dębe było majątkiem rodziny Poniatowskich. Po klęsce Napoleona i upadku Księstwa Warszawskiego władze carskie skonfiskowały majątek a właścicielem stał się carski generał. Z tego okresu pochodzi budowla zwana obecnie przez mieszkańców "Okraglak", była to cerkiew, którą na własny użytek wybudował ówczesny właściciel.

Dębe było wsią pańszczyźnianą. Na mocy Ukazu Carskiego z 1863r. powstało tu 12 i pół osady. Każde z powstałych gospodarstw otrzymało 24 morgi gruntów ornych oraz serwituty t.j. prawo do wypasania bydła na wspólnym pastwisku nazywanym do dziś "Ostrów". Rzeka Narew na odcinku w granicach wsi była również wspólną własnością wsi, ponadto każdy gospodarz otrzymał łąkę po lewej stronie rzeki, obecnie ten teren zalany jest spiętrzoną wodą Zalewu Zegrzyńskiego.

Pierwsi gospodarze Dębe to: Kamiński, Kinel, Kostewicz, Ruciński, Sawicki, Składanek, Sławiński, Smogorzewski, Ślaziński, Wawrzyński, Zakolski.



Zdjęcie rzeki Narwi wykonane przez dziedziczkę z Dębego Panią Krzywicką przed 1939r.

Fort w Dębem był uzupełnieniem carskiej linii obronnej Zegrze - Modlin. Podczas I wojny światowej fort był kilkakrotnie ostrzeliwany przez najcięższe moździerze niemieckie.



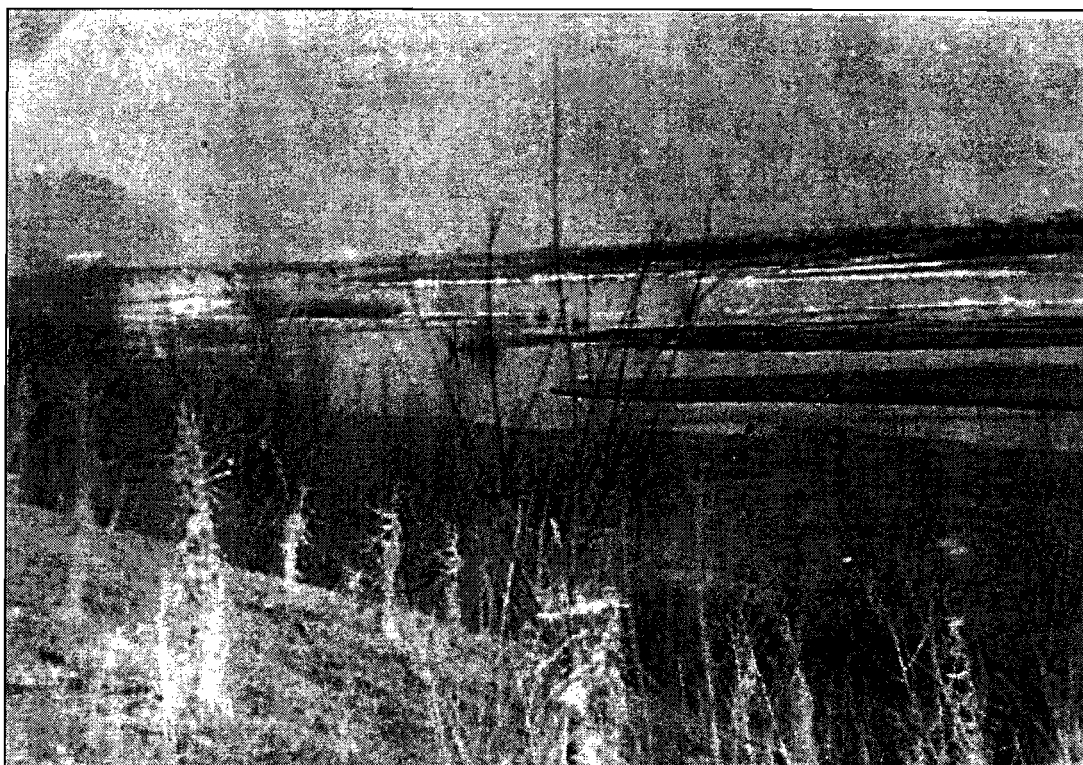
Fort w Dębem po niemieckim szturmie (Kampania 1916 r.)

Dębe po niemieckim szturmie – pocztówka wydana w 1916 r.

W czerwcu 1941 przed uderzeniem Niemców na ZSRR szkolili się w nim żołnierze węgierscy. W czasie II wojny światowej Niemcy wysiedlili całą wieś i stworzyli tu linię obrony, front stał na linii Narwi od września 1944r. do stycznia 1945r. Po prawej stronie byli Niemcy a po lewej wojska rosyjskie. Wiosną 1945r. powracający mieszkańcy zastali tylko bunkry, okopy, pola minowe i zwłoki żołnierzy niemieckich.

Po 1945 r. zniszczony w czasie wojny majątek wsi Dębe rozparcelowano pomiędzy służbę folwarczną. Z majątku pozostało niewiele, resztki czworaków i kilka starych drzew w parku.

W 1964r. zakończono budowę zapory oraz elektrowni wodnej w Dębem.



Obecnie w tym miejscu jest Zapora, zdjęcie pochodzi z roku 1956.

Demografia

Wg danych aktualnych na dzień 31.12.2006r. w miejscowości Dębe mieszkało 412 osób, co stanowi 5,5 % ludności wiejskiej zamieszkałej w gminie Serock. W 2006 roku na 100 kobiet przypadało 106 mężczyzn. Liczba ludności zamieszkałej w Dębem nie ulega znacznym zmianom na przestrzeni ostatnich kilku lat, co obrazuje poniższa tabela

Tabela 1. Liczba ludności zamieszkałej w Dębem

	<i>Wiek produkcyjny mężczyźni (19 – 65 lat)</i>	<i>Wiek produkcyjny kobiety (19 – 60 lat)</i>	<i>Wiek poprodukcyjny - M pow. 65</i>	<i>Wiek poprodukcyjny - K. pow. 60</i>	<i>Wiek przedprodukcyjny (0- 19)</i>	<i>Razem</i>
2001	138	128	25	35	98	424
2002	139	129	28	35	100	431
2003	138	126	26	38	98	426
2005	136	133	22	37	87	415
2006	138	128	22	40	84	412

Źródło: Ewidencja ludności UMiG Serock

Strefa społeczna

We wsi Dębe znajduje się Samodzielny Publiczny Zakład Opieki Zdrowotnej Ośrodek Zdrowia Dębe świadczący podstawowe usługi zdrowotne dla mieszkańców Dętego oraz przyległych miejscowości. W bezpośrednim sąsiedztwie wsi Dębe znajduje się Powiatowy Zespół Szkół Ponadgimnazjalnych, wcześniej znany, jako Technikum Gospodarki Wodnej.

Dzieci oraz młodzież z terenu wsi Dębe uczęszcza do szkoły podstawowej oraz gimnazjum w Zespole Szkolno - Przedszkolnym w Woli Kiepińskiej.

W odniesieniu do szkół średnich młodzież wybiera najczęściej Liceum Ogólnokształcące w Legionowie oraz Powiatowy Zespół Szkół Ponadgimnazjalnych w Dębem lub w Serocku.

Na terenie wsi znajduje się ogólnodostępny plac zabaw spełniający oczekiwania dzieci. Poza tym nie ma miejsc, które w wystarczający sposób zaspokajałyby potrzeby młodzieży.

Z pomocy finansowej oferowanej przez Ośrodek Pomocy Społecznej korzysta 9-ciu mieszkańców, co stanowi znikomy procent ogólnej liczby ludności. Świadczyć to może o samodzielności i przedsiębiorczości obywateli wsi Dębe.

Organizacje społeczne

Sadownicy z terenu wsi należą do Związku Sadowników Rzeczypospolitej Polskiej. Jest to jedyna organizacja społeczna działająca na terenie wsi.

Zagospodarowanie przestrzenne

Całość obszaru wsi Dębe (powierzchnia 503,29 ha) objęta jest Studium Uwarunkowań i Kierunków Zagospodarowania Przestrzennego oraz Miejscowym Planem Zagospodarowania Przestrzennego.

Z uwagi na sadowniczy charakter wsi przeważa w niej zabudowa zagrodowa, która sukcesywnie jest modernizowana. Ze względu na wysokie walory użytkowe gleb wskazane jest ograniczenie w miarę możliwości przeznaczenia obszarów Dętego na cele nierolnicze.

Obok istniejących siedlisk gospodarczych powstaje nowa zabudowa mieszkaniowa jednorodzinna. W miejscowym planie zagospodarowania przestrzennego założono utrzymanie istniejących terenów biologicznie aktywnych w formie wiejskich terenów otwartych. Do zainwestowania pozostaje około 15% gruntów przeznaczonych na cele budowlane. Średnio w ciągu roku (dane za lata 2004-2006) wydawanych jest 17 pozwoleń na budowę, z czego 30% stanowią pozwolenia na nowe budynki mieszkalne.

Dla miejscowości tej możemy rozróżnić trzy strefy:

1. Strefa południowa (tereny nadbrzeżne) utrzymuje charakter turystyczny, gdzie dominują obiekty rekreacji indywidualnej. Na tym terenie położony jest także Centralny Ośrodek Doskonalenia Kadr Ochrony Środowiska i Gospodarki Wodnej.
2. Strefa środkowa to tereny zabudowy zagrodowej oraz mieszkaniowej jednorodzinnej.
3. Strefa północna jest w 100 % zagospodarowana rolniczo z przewagą upraw sadowniczych. W części tej występują dobre klasy gleb, co sprzyja gospodarce rolnej.

Ponadto wieś podzielona jest przez przebiegającą drogę wojewódzką na dwie części wschodnią (potocznie zwaną forty) i zachodnią (zw. wieś).

Tabela 2. Przekształcenia własnościowe i inwestycyjne na terenie Dębego.

Przedziały czasowe	1995 - 2000r	2001 - 2006r
Liczba nowopowstałych działek	91	134
Średnia cena działek rekreacyjnych i budowlanych w zł/m ²	17 - 45	45 - 60
Średnia cena gruntów rolnych w zł/ha	8 000 – 9 000	9 000 – 13 000
Ilość sprzedanych działek rekreacyjnych i budowlanych	120 w całym okresie	80 w całym okresie

Źródło: Referat Geodezji, Gospodarki Gruntami i Budownictwa UMiG Serock

Infrastruktura techniczna

Mieszkańców wsi Dębe zaopatruje obecnie stacja uzdatniania wody (SUW) Jachranka, a w sezonie niedoborów wody wspomaga ją mała stacja wodociągowa znajdująca się na terenie wsi. Istniejące wcześniej odcinki sieci wodociągowej zostały połączone w jeden wspólny układ bez przebudowy, gdzie pozostawiono za małe przekroje rur oraz materiał od azbestocementu poprzez żeliwo, stal i PCV. Można prognozować, że zużycie wody we wsi Dębe będzie rosło wraz ze wzrostem mieszkalnictwa. Przebudowując sieć wodociągową należy zapewnić docelowe średnice wodociągów.

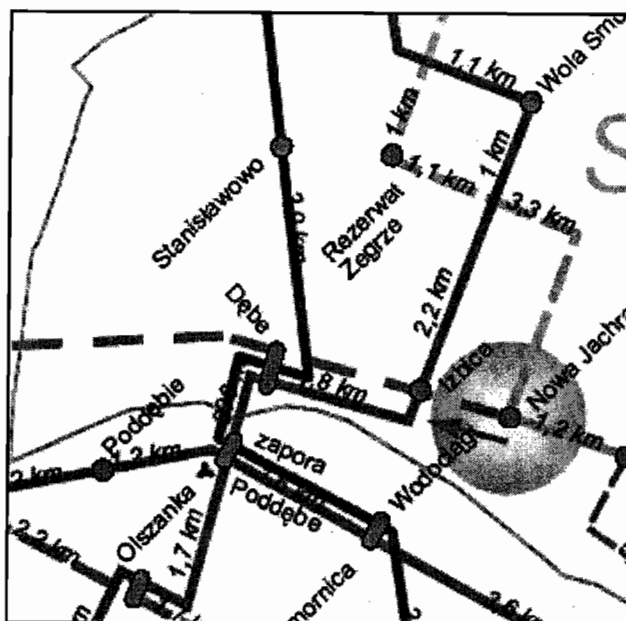
W 2006 roku na terenie Dębego było 3,2 km sieci wodociągowej oraz 233 przyłącza wodociągowe (stan na 31.XII.2006r).

Sieć kanalizacyjna w Dębem wymaga rozbudowy na terenach o dużym zaludnieniu, zaś na terenach o rozproszonej zabudowie należy prowadzić kampanie promocyjne w celu zachęcania mieszkańców do korzystania z przydomowych oczyszczalni ścieków.

Mieszkańcy Dębego ogrzewają domy we własnym zakresie w systemie mieszanym, używają do tego gazu lub koksu i drewna.

Stosunkowo łatwo jest dotrzeć komunikacją zbiorową do Warszawy. Brak jest bezpośredniego połączenia środkiem komunikacji publicznej z Serockiem.

Przez Dębe prowadzi oznakowany szlak rowerowy i pieszy.



Ryc. 1. Szlaki turystyczne

Przez miejscowość Dębe odcinkami przebiegają dwa szlaki turystyczne. Jeden z nich ma swój początek przy pętli autobusowej w Dębem i jest to szlak rowerowy VeloMazovia – Trasa Pułtуска w terenie oznaczony kolorem czarnym. Natomiast drugi kończy się na pętli autobusowej w tej samej miejscowości. Jest to Serocki Szlak Turystyczny Pieszy, w terenie oznakowany jest kolorem żółtym.

W miejscowości Dębe zlokalizowane są następujące obiekty, mogące oddziaływać na środowisko:

- w północno – wschodniej części miejscowości znajduje się gminne składowisko odpadów komunalnych, które przyjmuje odpady z obszaru całej gminy
- częściowo na gruntach Dętego przy granicy z Orzechowem gm. Pomiechówek znajduje się oczyszczalnia ścieków.
- stacja przesyłowa gazu
- elektrownia wodna o mocy 20 MW.

Znajdujące się na terenie wsi gminne składowisko odpadów zostanie przebudowane i wykorzystane w niedalekiej przyszłości jako baza przeładunkowa odpadów.

Według statystyk gminnych prawie 54 % budynków na terenie Dętego ma pokrycia dachowe wykonane z azbestu.

Na terenie miejscowości znajduje się stacja gazowa o przepustowości 3000 m³/h, która jest zaopatrywana z gazociągu wysokiego ciśnienia z odgałęzienia Rembelszczyzna – Włocławek Gdańsk. W przyszłości jest zaplanowana modernizacja stacji, aby zwiększyć przepustowości do 6000 m³/h. Ilość gazu mieszkańcom Dętego jak i całej gminy zapewniona jest w 100%, zaś zgazyfikowanie w całości budynków nastąpi o ile będą spełnione kryteria ekonomiczne opłacalności gazyfikacji.

Tabela 3. Zestawienie ważniejszych dróg przebiegających przez miejscowość Dębe

Lp.	Nr drogi	Miejscowość	Kategoria drogi	Długość [m]	Rodzaj nawierzchni
1	180401W	Ludwinowo Dębskie - Dębe	gminna	950	asfaltowa, gruntowa
2	180429W	Dębe	gminna	300	asfaltowa
3	180428W	Dębe - Izbica	gminna	650	asfaltowa, betonowa, gruntowa
4	1802	Zegrze - Jachranka - Dębe	powiatowa	3100	asfaltowa
5	621	Legionowo – Dębe - Nasielsk	wojewódzka	1650	asfaltowa
6	62	Strzelno - Dębe - Serock - Anusin	krajowa	3650	asfaltowa

Źródło: Ewidencja dróg UMIG Serock

Pod zarządem gminy znajduje się mało dróg, co ogranicza i spowalnia proces realizacji inwestycji drogowych.

Drogi te posiadają w większości nawierzchnie asfaltową, która okresowo wymaga remontu.

Przebiegające przez wieś drogi: krajowa oraz wojewódzka stanowią duże zagrożenie dla bezpieczeństwa pieszych. Ze względu na poprawę bezpieczeństwa należy rozbudowywać chodniki wzdłuż szlaków komunikacyjnych.

Istotnym problemem jest także brak oznakowanych przejść dla pieszych na drodze wojewódzkiej.

Dobrym rozwiązaniem tego problemu mogłoby być utworzenie kładki, która połączyłaby dwie części wsi, a tym samym umożliwiła mieszkańcom bezpieczne przejście na drugą stronę miejscowości.

Planowana budowa obwodnicy Serocka nie będzie miała zasadniczego wpływu na rozwój wsi, gdyż nadrzędny układ komunikacyjny tworzą drogi: krajowa nr 62 Strzelno – Dębe – Serock – Anusin oraz wojewódzka nr 621 Legionowo – Dębe – Nasielsk.

Sfera gospodarcza

Gospodarka

Mieszkańcy Dębego utrzymują się głównie z rolnictwa w tym sadownictwa.

Na terenie wsi w gminnej ewidencji podmiotów gospodarczych zarejestrowanych jest 19 podmiotów. Nikt nie prowadzi działalności agroturystycznej. Strukturę działalności gospodarczej w miejscowości Dębe na dzień 31.12.2006r. przedstawia poniższa tabela:

Tabela 4. Ilość zarejestrowanych podmiotów gospodarczych w miejscowości Dębe

Sołectwo	Usługi	Handel	Produkcja
Dębe	11	7	1

Źródło: Ewidencja podmiotów gospodarczych UMIG Serock

W Dębem znajduje się również Centralny Ośrodek Doskonalenia Kadr Ochrony Środowiska i Gospodarki Wodnej, który zatrudnia 35 osób, z czego 5 to mieszkańcy Dębego (dane na 31.12.2006r).

Rolnictwo

Użytki rolne (375,02 ha) stanowią 74,5% ogólnej powierzchni, z czego grunty orne zajmują 94% (353,92 ha). Lasy i grunty leśne zajmują 2 % powierzchni wsi, a pozostałe tereny ponad 23%, w tym tereny osiedlowe ok. 5%.

W Dębem przeważają gleby brunatne wylugowane i kwaśne, klas VI i V. Na terenie Dębego znajdują się 43 indywidualne gospodarstwa rolne o średniej wielkości 7,2 ha. Dla porównania średnia wielkość gospodarstwa w województwie mazowieckim wynosi 7,8 ha.

W produkcji rolnej dominuje sadownictwo, głównie sady jabłoniowe, uprawy wiśniowe, śliwy i grusze. W ostatnich latach w Dębem nastąpił znaczny rozwój w kierunku przechowalnictwa owoców. Powstają tu nowoczesne chłodnie, co można wiązać ze zwiększonymi zyskami jakie sadownicy będą mogli uzyskiwać ze sprzedaży owoców poza sezonem.

W latach 2004 – 2006 rolnicy z terenu Dębego udoskonalali swoje gospodarstwa przy współfinansowaniu z unijnych programów pomocowych:

- wsparcie gospodarstw niskotowarowych – 6 gospodarstwa
- programy rolnośrodowiskowe – 1 gospodarstwo
- inwestycje w gospodarstwach rolnych, SAPARD – 10 gospodarstw
- ułatwienie startu młodym rolnikom – 1 gospodarstwo
- 8 rolników z Dębego otrzymało kredyty inwestycyjne z dofinansowaniem z Agencji Restrukturyzacji i Modernizacji Rolnictwa

Turystyka w Dębie

Duże walory środowiskowe – położenie nad Narwią oraz Zalewem Zegrzyńskim można wykorzystać do rozwoju turystyki. W rejonie Dębego znajdują się cenione przez wędkarzy łowiska.

Z obiektów zabytkowych i obiektów o wartości historycznej, które mogłyby zostać wykorzystane jako atrakcje turystyczne należy wymienić:

- pozostałości fortów z 1904r., które są własnością Skarbu Państwa i w chwili obecnej niszczeją. Obecnie obiekt wygrodzony, położony na terenach wojskowych, zachowane zostały pomieszczenia koszar szyjowych, które są zamknięte dla zabezpieczenia przed dalszą dewastacją.
- park dworski z początku XIX w., z zachowanymi elementami dawnej kompozycji, m.in. podjazd, aleja, liczny starodrzew oraz tzw. „Baszta” będąca pozostałością fortu łącznikowego z lat 1905 – 10r. w stanie postępującej ruiny.
- „Założenie dworskie” utrzymane w dawnych granicach, jednak obiekt podzielony na część związaną z ośrodkiem szkoleniowo – wypoczynkowym oraz część z zabudową mieszkaniową.
- stanowisko archeologiczne oznaczone nr 51-65/3 o wartościach kulturalnych usytuowane w centrum wsi przy drodze powiatowej na działce nr 214/5.

Ze względu na wartość historyczną w/w obiektów, w planie miejscowym objęte zostały ochroną konserwatorską.

3. Formularz analizy zasobów

Rodzaj zasobu	Brak	Jest o znaczeniu małym	Jest o znaczeniu średnim	Jest o znaczeniu dużym
ŚRODOWISKO PRZYRODNICZE - walory krajobrazu - walory klimatu (mikroklimat, wiatr, nasłonecz.) - walory szaty roślinnej (np. runo leśne) - cenne przyrodniczo obszary lub obiekty - świat zwierzęcy (ostoje, siedliska) - osobliwości przyrodnicze - wody powierzchniowe (cieki, rzeki, stawy) - podłoże, warunki hydrogeologiczne - gleby, kopaliny		X	X X X X	X X X
ŚRODOWISKO KULTUROWE - walory architektury wiejskiej i osobliwości kulturowe - walory zagospodarowania przestrzennego - zabytki - zespoły artystyczne	X	X X	X	
DZIEDZICTWO RELIGIJNE I HISTORYCZNE - miejsca, osoby i przedmioty kultu - święta, odpusty, pielgrzymki - tradycje, obrzędy, gwara - legendy, podania i fakty historyczne - ważne postacie historyczne - specyficzne nazwy	X	X X X X	X	
OBIEKTY I TERENY - działki pod zabudowę mieszkaniową - działki pod domy letniskowe - działki pod zakłady usługowe i przemysł - pustostany mieszkaniowe - pustostany magazynowe i poprzemysłowe - pustostany powojkowe - tradycyjne obiekty gospodarskie wsi (kuźnie, młyny) - place i miejsca publicznych spotkań - miejsca sportu i rekreacji	X X X	X		X X X
GOSPODARKA, ROLNICTWO - specyficzne produkty (hodowle, uprawy polowe) - znane firmy produkcyjne i zakłady usługowe - możliwe do wykorzystania odpady poprodukcyjne	X		X	X
SĄSIEDZI I PRZYJEZDNI - korzystne sąsiedztwo (miasto, arteria, atrakcje) - ruch tranzytowy - przyjezdni stali i sezonowi		X	X	X
INSTYTUCJE - placówki opieki społecznej, ZOZ - szkoły - dom kultury	X X		X	

LUDZIE, ORGANIZACJE SPOŁECZNE				
- OSP	X			
- KGW	X			
- Stowarzyszenia	X			

4. Analiza SWOT

Przeprowadzając analizę SWOT wzięto pod uwagę różnorodne czynniki o charakterze wewnętrznym jak i zewnętrznym, istotne dla rozwoju wsi.

Skrót SWOT powstał poprzez złożenie pierwszych liter angielskich słów: mocne i słabe (strony), szanse i zagrożenia, które brzmią odpowiednio: strengths, weaknesses, opportunities, threats.

<p style="text-align: center;">Mocne strony</p> <ul style="list-style-type: none"> • Bezpośredni dostęp do Zalewu Zegrzyńskiego • Miejscowy Plan Zagospodarowania Przestrzennego obejmujący obszar całej wsi • System selektywnej zbiórki odpadów • Oznakowane szlaki turystyczne • Rozwijające się sadownictwo • Pręźnie rozwijające się rolnictwo • Blisko usytuowana szkoła ponadgimnazjalna • Ośrodek Zdrowia • Dobra sieć dróg 	<p style="text-align: center;">Słabe strony</p> <ul style="list-style-type: none"> • Problemy komunikacyjne wsi z miastem i słabe rozwiązanie komunikacyjne publiczne mimo bliskości Warszawy • Brak zorganizowanych form turystyki dla turystów i mieszkańców • Brak połączenia wschodniej i zachodniej części wsi. • Brak bezpieczeństwa w ruchu pieszym • Lokalizacja składowiska odpadów • Sąsiedztwo oczyszczalni ścieków
<p style="text-align: center;">Szanse</p> <ul style="list-style-type: none"> • Sąsiedztwo Zalewu Zegrzyńskiego • Sprzyjające warunki do rozwoju turystyki i agroturystyki • Dogodne położenie komunikacyjne i dobre połączenia z Warszawą • Zagospodarowanie obiektów zabytkowych (forty) • Możliwość pozyskania środków z funduszy strukturalnych • Zaangażowanie w pracę Lokalnej Grupy Działania (Leader+) 	<p style="text-align: center;">Zagrożenia</p> <ul style="list-style-type: none"> • Wzrastające natężenie ruchu na drodze krajowej i wojewódzkiej • Intensywne przekształcenie gruntów rolnych na budowlane

5. Misja i wizja rozwoju wsi Dębe

Wizja i misja rozwoju

NASZA WIZJA

Dębe – atrakcyjne miejsce zamieszkania i wypoczynku

NASZA MISJA

Celem dążeń zarówno mieszkańców jak i władz gminnych, jest zarządzanie rozwojem miejscowości, aby żyło się tu dobrze stałym mieszkańcom, a nowi właśnie tu się chętnie osiedlali.

Należy podejmować działania, które przyczynią się do poprawy życia i zniwelują różnicę między miastem a wsią m.in. w zakresie dostępu do mediów (kanalizacje), nauki i kultury. Podejmowane działania nie mogą prowadzić do zmiany przeznaczenia dobrych gleb znajdujących się na terenie Dębego na cele nierolnicze. Przy realizacji kolejnych przedsięwzięć należy pamiętać o aspektach zrównoważonego rozwoju.

Plan rozwoju i program odnowy wsi Dębe

KLUCZOWE ZAGADNIENIA	ANALIZA	DIAGNOZA	PROGNOZA	PROGRAMY/PROJEKTY	Wnioski na zewnątrz
1. Co ją wyróżnia?	Co jest? Ośrodek szkoleniowo-wypoczynkowy Położenie nad Zalewem Zegrzyńskim Zapora wodna Obiekty zabytkowe	Jak jest? Brak oferty kulturalnej dla mieszkańców Ograniczone możliwości korzystania z Zalewu Obiekty zabytkowe nieodrestaurowane	Jak ma być? Oferta kulturalna dla wszystkich grup mieszkańców. Organizacje skupiające mieszkańców i aktywizujące społeczność Zwiększyć atrakcyjność wsi	Co trzeba zrobić/W jaki sposób? Stworzyć platformę internetową, powiązaną z gminą, dzięki której mieszkańcy mogliby wymieniać się pomysłami, być w ciągłym kontakcie, załatwiliby sprawy urzędowe, reklamowali swoje usługi.	Kto powinien się włączyć? Gmina Inwestorzy prywatni
2. Jakie pełni funkcje? Jaki ma wygląd?	Mieszkańcowa Rolnicza Rekreacyjna	Zabudowa jednorodzinna i zagrodowa oraz zabudowa letniskowa	Nowoczesna infrastruktura Zagospodarowane miejsca spotkań publicznych, Zieleń, mała architektura,	Realizacja projektów zwiększających atrakcyjność, poprawiających samopoczucie i warunki zamieszkania Organizowanie konkursów (np. na najładniejszą posesję i inne)	Gmina Mieszkańcy Inni inwestorzy
3. Co daje utrzymanie? Jacy są mieszkańcy? Jak rozwiązują problemy?	Rolnictwo – sadownictwo i praca poza miejscem zamieszkania, usługi	Mieszkańcy angażują się w rozwój swojej miejscowości, należą do organizacji branżowej	Produkcja sadownicza na wysokim poziomie, stworzenie grupy producenckiej. Rozwinięte usługi.	Uczestnictwo w targach i wystawach Prowadzenie szkoleń rolników Aktywizacja mieszkańców	Gmina Mieszkańcy Organizacje społeczne Ośrodek Doradztwa Rolniczego Inni inwestorzy
4. Jakie obyczaje i tradycje pielęgnują i rozwijają?	brak	-	Prężnie działające organizacje społeczne	Aktywizacja mieszkańców	Gmina, Ośrodek Doradztwa Rolniczego, Mieszkańcy
5. Jaki jest stan otoczenia środowiska.	Położenie nad Zalewem Zegrzyńskim, przez wieś przebiega droga wojewódzka, jest składowisko odpadów, zapora	Slabo skanalizowana wieś, słabe połączenia komunikacyjne z Serockiem, wdrożony system segregacji odpadów	Konieczność rozbudowy kanalizacji, rozwiązanie problemu ścieków. Rekultywacja składowiska po zamknięciu,	Edukacja ekologiczna Mieszkańcy aktywnie dbający o środowisko z własną inicjatywą Rozbudowa sieci kanalizacyjnych oraz budowa	Gmina Szkoły Mieszkańcy Inni inwestorzy

6. Jakie jest rolnictwo?	Gospodarstwa indywidualne	Tradycje rolniczo – sadownicze Przedsiębiorczy mieszkańcy, szybko dostosowują się do potrzeb rynku (część korzysta z zewnętrznych środków na rozwój swoich gospodarstw)	Utrzymana struktura rolnictwa Tworzenie grup producenckich lub innych związków (=> poprawa warunków zbytu)	przydomowych oczyszczalni	Gmina Mieszkańcy Organizacje społeczne Ośrodek Doradztwa Rolniczego Inni inwestorzy
7. Jakie są powiązania komunikacyjne?	Droga krajowa, drogi wojewódzka, powiatowa, gminne	Dobry stan dróg krajowej i wojewódzkiej, gminnych, Słaby stan drogi powiatowej, nasilający się ruch tranzytowy Dobre powiązania komunikacyjne z Warszawą. Słabo rozwinięta i niedostosowana do potrzeb mieszkańców komunikacja z miastem Serock.	Infrastruktura drogowa w bardzo dobrym stanie na całym obszarze zabudowy, poprawiająca dostępność wsi. Poprawa sytuacji w zakresie komunikacji zbiorowej z Serockiem. Konieczność poprawy stanu bezpieczeństwa ruchu pieszego na drodze wojewódzkiej	Poprawa lokalnej infrastruktury drogowej.	Zarządcy Dróg Osoby prywatne
8. Co proponuje dzieciom i młodzieży?	Plac zabaw, małe boisko	Brak zaplecza sportowego	Rozbudowa zaplecza rekreacyjnego	Zorganizowanie mieszkańców do współpracy i gminy	Gmina, mieszkańcy
9. Co proponujemy turystom?	Zalew Zegrzyński, Forty	Niezagospodarowane forte, oferta ośrodków turystycznych skierowana dla firm i zamężnych klientów	Zagospodarowane i uporządkowane forte powojaskowe, zorganizowane miejsca noclegowe w gospodarstwach agroturystycznych	Partnerstwo publiczno - prywatne	Gmina, prywatni inwestorzy, mieszkańcy

6. Arkusz Planowania

Arkusz planowania – Plan Rozwoju wsi Dębe zawiera układ wyznaczonych przez społeczność, z udziałem władz samorządowych, priorytetów rozwojowych, celów, oraz konkretnych projektów. Realizacja poszczególnych celów strategicznych nastąpi poprzez realizowanie poszczególnych zadań, co w długofalowym okresie przyczyni się do zbliżania wsi do wizji określonej we wcześniejszym rozdziale. W zależności od zaawansowania prac, projekty będą uszczegółowione.

Arkusze planowania długofalowego – plan rozwoju wsi Dębe

<p>Wizja Rozwoju wsi Dębe Dębe – atrakcyjne miejsce zamieszkania i wypoczynku</p>		
<p>Priorytet I – Stworzenie przyjaznych warunków do życia mieszkańców</p>		
<p><i>Aktywizowanie i wspomaganie mieszkańców do podejmowania działalności agroturystycznej jako uzupełnienia do działalności rolniczej.</i></p> <ul style="list-style-type: none"> - Szkolenie mieszkańców w celu podejmowania działalności agroturystycznej 	<p><i>Tworzenie miejsc wypoczynku i rekreacji dla mieszkańców</i></p> <ul style="list-style-type: none"> - Poprawa infrastruktury technicznej (sieć wodociągowa) - Rozbudowa sieci kanalizacyjnej - Zagospodarowanie plaży w Dębe - Utworzenie łowiska w dół rzeki 	<p><i>Poprawa dostępności komunikacyjnej i transportu publicznego (komunikacji z miastem – siedzibą władz gminy)</i></p> <ul style="list-style-type: none"> - Budowa ronda na skrzyżowaniu z drogą powiatową (w kierunku Zegrza) - Zagospodarowanie zjazdu nad rzekę - Poprawa infrastruktury drogowej w zakresie ruchu pieszych w obrębie drogi wojewódzkiej i powiatowej
<p>Priorytet II - aktywizacja gospodarza</p>		
<p>Aktywizowanie mieszkańców do podejmowania działalności agroturystycznej</p>	<p>Zagospodarowanie obiektów zabytkowych na cele turystyczne i rekreacyjne</p>	

Priorytet III – rozwój kapitału społecznego oraz społeczeństwa obywatelskiego

- Rozbudowa sieci teleinformatycznych
- Intensyfikacja działań na rzecz tworzenia klimatu dla rozwoju społeczeństwa informacyjnego i obywatelskiego.

Arkusz planowania krótkoterminowego

W arkuszu tym ujęte zostały projekty i przedsięwzięcia przewidziane do realizacji w ciągu najbliższych 2-4 lat, są to:

- Budowa kanalizacji sanitarnej w Dębem – 2007 - 2009r
- Modernizacja budynku komunalnego użytkowego w Dębem – 2007r
- Projekt przebudowy wodociągu małej średnicy w Dębie łączącego Dębe „Fort” z Izbicą i przez drogę 621 – 2008 - 2009r

7. Zarządzanie

Realizacja elementów planu będzie się odbywać przez min. Urząd Miasta i Gminy oraz Sołectwo. W proces odnowy wsi mogą się włączyć także organizacje społeczne.

Ważne jest, aby przyjmowane do realizacji zadania przyczyniały się do realizacji celów strategicznych – a w dłuższej perspektywie wizji rozwoju wsi Dębe.

Realizacja zadań uzależniona jest od środków finansowych, jakie będą posiadać jednostki zaangażowane w rozwój wsi. Uzupełnieniem lokalnych środków finansowych mogą być źródła zewnętrzne, jakie wieś poprzez urząd gminy czy organizacje pozarządowe może zdobyć.

Szansą na realizację projektów przyczyniających się do realizacji wizji miejscowości są niewątpliwie środki, jakie mogą pozyskać na swój rozwój obszary wiejskie z programów pomocowych Unii Europejskiej.

Przystępując do opracowywania konkretnych projektów i ich realizacji należy brać pod uwagę uwarunkowania środowiskowe i zasady zrównoważonego rozwoju.

8. Powiązanie planu z dokumentami planistycznymi

W trakcie opracowania Planu Rozwoju Miejscowości Dębe wzięto pod uwagę zasady zawarte w rozporządzeniu Ministra Rolnictwa i Rozwoju Wsi z dnia 17 grudnia 2004 r. (opublikowanym w Dz. U. Nr 284, poz. 2846 z 2004 r.), które zostało uchylone rozporządzeniem Ministra Rolnictwa i Rozwoju Wsi z dnia 15 grudnia 2006r.

Plan Rozwoju Miejscowości Dębe jest zgodny z podstawowymi dokumentami planistycznymi gminy Serock o znaczeniu strategicznym:

- Planem Rozwoju Lokalnego Gminy Serock
- Miejscowym Planem Zagospodarowania Przestrzennego
- Programem Ochrony Środowiska

Plan jest również zgodny z dokumentami o znaczeniu ponadlokalnym: Planem Rozwoju Lokalnego Powiatu Legionowskiego na lata 2006 – 2013 oraz Strategią Rozwoju Województwa Mazowieckiego.

Przewodniczący Rady Miejskiej
w Serocku
Artur Borkowski

