

**Uchwała Nr 383/XLV/09
Rady Miejskiej w Serocku
z dnia 31 lipca 2009 roku**

**zmieniająca uchwały w sprawie przyjęcia i zatwierdzenia
„Planu Odnowy Miejscowości Serock”**

Na podstawie art. 18 ust. 2 pkt 6 ustawy z dnia 8 marca 1990 roku o samorządzie gminnym (Dz. U. Nr 142 z 2001 roku, poz. 1591 z późn. zm.) Rada Miejska w Serocku uchwala, co następuje:

§ 1.

W załącznikach do uchwał Nr 265/XXXI/08 z dnia 22 października 2008r. w sprawie przyjęcia „Planu Odnowy Miejscowości Serock” oraz Nr 290/XXXIV/08 z dnia 8 grudnia 2008r. w sprawie zatwierdzenia „Planu Odnowy Miejscowości Serock” tabele nr 1- zadania planowane do realizacji na terenie miasta Serock, otrzymują brzmienie zgodnie z załącznikiem do niniejszej uchwały.

§ 2.

Wykonanie uchwały powierza się Burmistrzowi Miasta i Gminy Serock.

§ 3.

Uchwała wchodzi w życie z dniem podjęcia i podlega ogłoszeniu w sposób zwyczajowo przyjęty na terenie gminy Miasto i Gmina Serock.

Przewodniczący Rady Miejskiej
w Serocku
Artur Borkowski

PLAN ODNOWY MIEJSCOWOŚCI SEROCK

SEROCK, lipiec 2009 roku

Załącznik do uchwały Nr 383/XLV/09

Rady Miejskiej w Serocku

dnia 31 lipca 2009 roku

SPIS TREŚCI

Wprowadzenie	3
Ogólna charakterystyka miejscowości Serock	5
Analiza zasobów miasta Serock	6
Środowisko przyrodnicze.....	7
Dziedzictwo historyczne i kulturowe.....	7
Sfera społeczna	9
Infrastruktura i gospodarka lokalna	12
Analiza zasobów miasta Serock	21
Analiza SWOT (mocne i słabe strony oraz szanse i zagrożenia).....	22
Wizja rozwoju Serocka	24
<i>Cel strategiczny i wizja stanu docelowego</i>	<i>24</i>
Arkusz Planowania.....	24
<i>Harmonogram wdrażania planu i zarządzanie.....</i>	<i>27</i>

Wprowadzenie

Rozwój oraz odnowa obszarów wiejskich i małych miejscowości (miast do 5 tys. mieszkańców) jest od lat priorytetem zarówno krajowych jak i europejskich instytucji odpowiedzialnych za rozwój regionalny.

Obszary wiejskie położone w sąsiedztwie wielkich aglomeracji miejskich oraz obszarów atrakcyjnych turystycznie przeszły na przestrzeni ostatnich kilkudziesięciu lat ogromną transformację, w wyniku czego coraz mniej istotną funkcję pełni w nich rolnictwo. Dodatkowo rosnąca mobilność społeczeństwa, która rozpoczęła się wraz z dostępnością samochodów, doprowadziła do silnej zmiany struktury zagospodarowania przestrzennego, a w konsekwencji zmiany uwarunkowań społecznych.

Sprawdzonym sposobem na zapewnienie zrównoważonego rozwoju zmieniającego się obszaru jest opracowanie dokumentu, w którym przeprowadzona jest analiza stanu istniejącego oraz ujęte kierunki rozwoju oraz cele zgodne z oczekiwaniami społeczności lokalnej i metody ich osiągnięcia.

Jednym z instrumentów ułatwiających kierowanie rozwojem miasta Serock i podejmowanie decyzji przez władze jest posiadanie „Planu Odnowy Miejscowości”, w którym zaplanowane są kierunki rozwoju miasta na okres najbliższych siedmiu lat. Posiadanie Planu jest również warunkiem przy ubieganiu się o środki finansowe w ramach Programu Rozwoju Obszarów Wiejskich na lata 2007-2013.

Niniejsze opracowanie zawiera charakterystykę miejscowości, inwentaryzację zasobów służącą ujęciu stanu rzeczywistego, analizę mocnych i słabych stron miejscowości, planowane kierunki rozwoju oraz wykaz przedsięwzięć, jakie są planowane do realizacji w ciągu najbliższych 7 lat na terenie miasta.

Specyfika planu polega na tym, że koncentruje się on na prostych przedsięwzięciach, które będą miały wpływ na poprawę jakości życia poprzez zaspokojenie potrzeb społecznych i kulturalnych mieszkańców gminy, oraz przyczynią się do zachowania dziedzictwa kulturowego, przez co wzrośnie atrakcyjność turystyczna i inwestycyjna miasta Serock.

Zagadnienia infrastrukturalne oraz gospodarcze, jakie należy realizować na obszarze miasta Serock ujęte są w Planie Rozwoju gminy Miasto i Gmina Serock, z którym niniejsze opracowanie jest zgodne.

Zaplanowane w ramach Planu Odnowy Miejscowości przedsięwzięcia są zgodne ze Studium Uwarunkowań i Kierunków Zagospodarowania Przestrzennego Miasta i Gminy Serock oraz z Miejscowym Planem Zagospodarowania Przestrzennego.

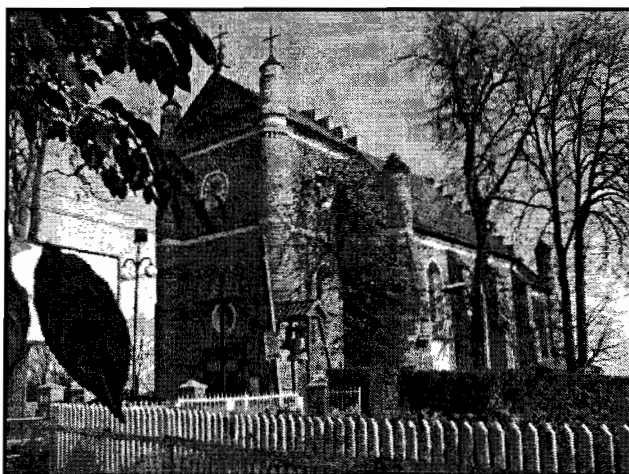
Niniejszy dokument jest zgodny z celami Programu Rozwoju Obszarów Wiejskich 2007-2013 i został opracowany wg. wytycznych projektu rozporządzenia Ministra Rolnictwa i Rozwoju Wsi w sprawie szczegółowych warunków i trybu przyznawania pomocy finansowej w ramach działania „Odnowa i rozwój wsi” objętego Programem Rozwoju Obszarów Wiejskich na lata 2007-2013. Przygotowanie tego dokumentu stanowi warunek pozyskania środków z Programu Rozwoju Obszarów Wiejskich i jest załącznikiem do wniosku o dofinansowanie w działaniu „Odnowa i rozwój wsi”.

Niniejszy plan został skonsultowany z mieszkańcami miasta i jest dokumentem otwartym, co oznacza, że zadania w nim ujęte mogą zostać uzupełnione o nowe przedsięwzięcia a harmonogram ich realizacji może zostać zmieniony i dostosowany do nowych warunków, zarówno społecznych jak i finansowych.

Ogólna charakterystyka miejscowości Serock

Miasto Serock znajduje się w centralnej części województwa mazowieckiego, w odległości 40km od centrum miasta stołecznego Warszawy, w powiecie legionowskim, przy drogach krajowych – nr 61: Warszawa – Augustów oraz 62: Strzelno – Drohiczyn.

Miasto jest centralną i główną miejscowością w gminie. Tutaj swoją siedzibę mają władze samorządowe i instytucje użyteczności publicznej. Na terenie miasta znajduje się przedszkole, szkoła podstawowa, gimnazjum, a także Powiatowy Zespół Szkół Ponadgimnazjalnych. Jest tu publiczny ośrodek zdrowia, biblioteka, Ośrodek Kultury, Ośrodek Sportu i Rekreacji, Komunalny Zakład Budżetowy, komisariat policji, poczta, placówki bankowe, apteki, lecznice dla zwierząt, OSP, stadion miejski, punkty handlowo – usługowe oraz kilka ośrodków szkoleniowo-wypoczynkowych. W mieście znajduje się także późnogotycki kościół zbudowany po 1520 roku, wpisany do rejestru zabytków.



Istotnymi walorami przyrodniczymi miasta są: położenie nad Zalewem Zegrzyńskim, u zbiegu Bugu i Narwi, naturalne ciek wodne, jary, skarpa. Wschodnia część obszaru Serocka, obejmująca skarpe doliny rzecznej z wyłączeniem obszaru zabudowy miejskiej, znajduje się w obrębie Warszawskiego Obszaru Chronionego Krajobrazu.

Od kilku lat w Serocku przybywa mieszkańców, co jest zjawiskiem charakterystycznym dla większości miejscowości położonych w sąsiedztwie dużych

14.

miast. Na koniec grudnia 2007r. w mieście mieszkało 3 800 osób¹, co stanowiło ok. 32% mieszkańców całej gminy. Pod względem przyrostu liczby ludności miasto Serock zajmuje 5 miejsce w rankingu 37 miast na Mazowszu - w okresie 1999-2004 odnotowano przyrost o 18,2%, gdy w tym samym czasie w Warszawie odnotowano przyrost o 3,7% a w Nowym Mieście nad Pilicą spadek – powyżej 10%, największy na Mazowszu.

Na przestrzeni ostatnich kilkunastu lat miasto radykalnie zmieniło swoje oblicze. Dziś, podobnie jak w przedwojennych latach świetności miasta, sercem jest zabytkowy rynek, gdzie znajduje się oddany do użytku w 1997 roku nowy budynek ratusza. Estetyczne chodniki, ławki, oświetlenie ulic, szlaków spacerowych i skwerów oraz zielen miejska tworzą specyficzny klimat miasta, który przyciąga zarówno mieszkańców jak i turystów. Dodatkowo w sąsiedztwie centrum miasta znajduje się plaża miejska z molo oraz przystanią wodną oraz ścieżka spacerowa pieszo- rowerowa prowadząca wzdłuż brzegu Zalewu w kierunku Wierzbicy i Zegrza. W północnej części miasta znajduje się duży fragment obronnych wałów zwanych Wałami Napoleońskimi. Wały Napoleońskie wymagają renowacji po której będą jedną z głównych atrakcji turystycznych.

W sąsiedztwie centrum miasta i Zalewu usytuowane jest średniowieczne grodzisko, zwane Barbarką. Tu zaczęły się tworzyć podwaliny miasta. Obecnie jest to teren uporządkowany i wykorzystywany dla organizowania letnich spotkań muzycznych.

Analiza zasobów miasta Serock

Analizę zasobów przeprowadzono na podstawie opracowanych dokumentów (Studium Uwarunkowań i Kierunków Zagospodarowania Przestrzennego, Plan Rozwoju Lokalnego Miasta i Gminy Serock), danych statystycznych oraz informacji zgromadzonej przez mieszkańców podczas konsultacji społecznych.

Zasoby – to wszelkie elementy materialne i niematerialne miasta oraz otaczającego obszaru, które mogą być wykorzystane obecnie lub w przyszłości, w budowaniu i realizacji publicznych bądź prywatnych przedsięwzięć służących dla rozwoju miejscowości.

W analizie brano pod uwagę następujące rodzaje zasobów:

- ✓ środowisko przyrodnicze
- ✓ dziedzictwo historyczne i kulturowe

¹ Źródło: Urząd Stanu Cywilnego Miasta i Gminy Serock, stan na 31.12.2007r.

- ✓ sfera społeczna
- ✓ infrastruktura i gospodarka lokalna

Środowisko przyrodnicze

Pod względem fizycznogeograficznym Serock położony jest w obrębie mezoregionu Wysoczyzny Ciechanowskiej. Obejmuje dolinę rzeczną z jej tarasami, kilkudziesięciometrową skarpą oraz wąwozami, a także wysoczyznę polodowcową. Miasto położone jest bezpośrednio nad Zalewem Zegrzyńskim, w miejscu gdzie łączą się rzeki Narew oraz Bug. Rzeźba terenu jest malownicza i bardzo urozmaicona, co korzystnie wpływa na rozwój turystyki, tj. kierunku rozwoju, w którym dąży cała gmina. Bujna szata roślinna, porastająca przede wszystkim tereny nadrzeczne, oraz duże zagęszczenie wąwozów w rejonie Serocka, wcinających się w teren zabudowy, są ważnym elementem krajobrazu.

Serock częściowo położony jest w strefie Warszawskiego Obszaru Chronionego Krajobrazu, który swym zasięgiem obejmuje 2/3 powierzchni gminy. Ochroną objęta jest wschodnia część miasta, gdzie rozciąga się malownicza skarpa doliny rzecznej, z wyłączeniem centrum miasta. W obszarze miasta znajduje się kilka pomników przyrody, w tym sosny zwyczajne, dęby szypułkowe, jesiony wyniosłe oraz gład narzutowy.

Wykorzystanie walorów przyrodniczych miasta dla rozwoju turystyki i wypoczynku sobotnio – niedzielnego mieszkańców warszawskiego obszaru metropolitalnego może być szansą na rozwój gospodarczy całej gminy.

Dziedzictwo historyczne i kulturowe

Serock jest jednym z najstarszych miast na Mazowszu, o prawie tysiącletniej historii. Po raz pierwszy wzmiankowany był w tzw. falsyfikacie mogileńskim z 1065 roku. Prawa miejskie chełmińskie miasto otrzymało w 1417 roku od księcia Janusza I Starszego. W 1869 roku Serock utracił prawa miejskie, aby je ponownie odzyskać w 1923 roku.

Jest to miasto o silnej tradycji handlowej, kupieckiej i rybackiej sięgającej wczesnego średniowiecza. Wówczas dla rozwoju tych funkcji istotne znaczenie miały wody Narwi i Bugu, które służyły do transportowania tratwami i barkami atrakcyjnych towarów, co przyczyniło się do rozwoju handlu ze wschodem.

W Serocku widoczny ślad pozostawił Napoleon, wydając w 1807 r. rozkaz zbudowania w mieście twierdzy, której pozostałości znane jako tzw. „Wały Napoleońskie” przetrwały do dziś. Obiekt ten ze względu na walory historyczne został objęty opieką konserwatora zabytków. Obecne tzw. „Wały Napoleońskie” są miejscem w dużej części zaniedbanym, częściowo tylko zagospodarowanym w otoczeniu stadionu miejskiego. Wały napoleońskie wymagają renowacji i zagospodarowania umożliwiającego łatwy dostęp dla społeczności lokalnej i turystów.

Od 1815 roku Serock znajdował się w Królestwie Polskim. Podczas powstania listopadowego w 1831 roku, Serock był miejscem koncentracji polskich oddziałów. W 1869 roku po powstaniu styczniowym władze carskie pozbawiły Serock praw miejskich, które miasto odzyskało dopiero w 1923 roku.

Przed wojną 50% społeczności Serocka było narodowości żydowskiej, najprawdopodobniej większość zginęła w okresie drugiej wojny światowej. Świadectwem historii są elementy grobowców z cmentarza żydowskiego znajdujące się na wzgórzu w obrębie Zalewu przy ul. Pułtuskiej, na terenie ośrodka szkoleniowo – wypoczynkowego PKO BP. Drugim miejscem pamięci jest wawóz na terenie prywatnym przy ul. Wyzwolenia, w którym znajduje się płyta pamiątkowa dla uczczenia osób z terenu gminy Serock rozstrzelanych przez hitlerowców w 1941 roku.

Wielkim i znaczącym wydarzeniem, w powojennych dziejach miasta było utworzenie Zalewu Zegrzyńskiego w 1963 roku, w wyniku budowy zapory na rzece Narew w Dębem. W obrębie Zalewu utworzono wiele ośrodków szkoleniowo – wypoczynkowych, działek rekreacyjnych i budowlanych stanowiących własność ludności napływającej głównie z Warszawy. To spowodowało, że miasto Serock przekształciło się z funkcji o działalności rolniczej i kupieckiej w turystyczno – rekreacyjną o znaczeniu regionalnym.

Serock to miejsce pełne obiektów o wartościach historycznych.

Obok „Wałów Napoleońskich”, ważnym z historycznego punktu widzenia obiektem w mieście jest średniowieczne grodzisko, zwane Barbarką, na którym tworzyły się podwaliny miasta. W 2008 roku obiekt zagospodarowano i wyposażono w makietę obrazującą średniowieczne grodzisko. Stanowi on również punkt widokowy na Zalew oraz miejsce plenerowych imprez artystycznych.

W Serocku znajduje się jeden z najcenniejszych kościołów późnogotyckich na Mazowszu – kościół p.w. Zwiastowania Najświętszej Marii Panny zbudowany po 1520

roku. W 2006 roku do kościoła sprowadzono z Gniezna relikwie Świętego Wojciecha, patrona Serocka. Inne obiekty o wartości zabytkowej lub historycznej to: murowany budynek plebanii z przełomu XIX i XX wieku, dawny Napoleoński Zajazd Pocztowy z pierwszej połowy XIX wieku, cmentarz parafialny rzymskokatolicki z pierwszej połowy XIX wieku z historycznymi nagrobkami. Średniowieczny układ urbanistyczny rynku z prostokątem zbliżonym do kwadratu z częściowo zachowaną zabudową z XIX i pierwszej ćwierci XX wieku. (budynki mieszkalne: Rynek 1, 5, 14, 16 wpisane do rejestru zabytków), kilka domów drewnianych z końca XIX wieku i z początku XX wieku. Kolejnym obiektem zabytkowym jest budynek remizy strażackiej z początku XX wieku, który przeszedł kompleksową modernizację w 2006 r. został zaadaptowany na salę widowiskową i oddany do dyspozycji Ośrodka Kultury w Serocku.

Nie wszystkie zabytki są wystarczająco wykorzystywane dla promocji miasta i jako atrakcje turystyczne. Jest to po części spowodowane ograniczonymi możliwościami finansowymi mieszkańców oraz gminy. Istnieje pilna potrzeba utworzenia izby pamięci oraz biura informacji turystycznej.

Z niematerialnego dziedzictwa zachowane są nazwy geograficzne, obyczaje i tradycje, podania historyczne i ludowe podtrzymujące sławę znanych postaci związanych z Serockiem.

Do niematerialnego dziedzictwa można zaliczyć herb gminy z wizerunkiem Św. Wojciecha, flagę gminną oraz hejnał oparty na motywach opery „Halka” Stanisława Moniuszki, do którego libretto napisał Włodzimierz Wolski. W ten sposób hejnał podkreśla serockie dzieje, w związku z tym, że W. Wolski mieszkał w Serocku. Z wieży ratuszowej, co godzinę rozbrzmiewa kurant miasta Serocka, oparty na melodii „Serockiego Walczyka” skomponowanego przez mieszkańca Serocka i nauczyciela muzyki Mariana Różyckiego.

Sfera społeczna

Demografia

Miasto Serock posiada dosyć specyficzną strukturę demograficzną, która charakteryzuje się dużym saldem migracji oraz wysokim udziałem w strukturze ludności osób w wieku produkcyjnym.

Ogólna liczba zamieszkałej ludności w roku 2007 wynosiła 3 800 osób², co stanowi wzrost o 38 osób w porównaniu do roku 2006.

Sukcesywny wzrost liczby ludności jest wynikiem wysokiego salda migracji zewnętrznych na teren miasta, co przyczynia się do rozwoju budownictwa oraz przekształceń w strukturze zagospodarowania przestrzennego.

Analiza tendencji demograficznych na terenie gminy na przestrzeni ostatnich kilku lat pozwala prognozować dalszy przyrost liczby ludności.

W strukturze ludności w porównaniu z krajową tendencją Serock wyróżnia się nieco liczniejszą grupą produkcyjną oraz przedprodukcyjną, co należy uznać za korzystną cechę. Genezę należałoby upatrywać w procesie osiedlania się nowych mieszkańców, którzy zazwyczaj są osobami z grupy produkcyjnej.

Tabela nr.1 Liczba ludności w poszczególnych grupach na przestrzeni 8 lat³

Ludność w latach	J.m	2000	2001	2002	2003	2004	2005	2006	2007
<i>ogółem</i>	<i>osoba</i>	3 362	3 455	3 579	3 572	3 616	3 681	3 762	3 800
<i>mężczyźni</i>	<i>osoba</i>	1 652	1 685	1 743	1 716	1 748	1 765	1 812	1 841
<i>kobiety</i>	<i>osoba</i>	1 710	1 770	1 836	1 856	1 868	1 916	1 950	1 959
Ludność w wieku przedprodukcyjnym									
<i>ogółem</i>	<i>osoba</i>	858	882	912	877	876	891	889	898
<i>mężczyźni</i>	<i>osoba</i>	441	444	455	432	435	448	444	448
<i>kobiety</i>	<i>osoba</i>	417	438	457	445	441	443	445	450
Ludność w wieku produkcyjnym									
<i>ogółem</i>	<i>osoba</i>	2 065	2 126	2 220	2 255	2 305	2 350	2 407	2 427
<i>mężczyźni</i>	<i>osoba</i>	1 058	1 085	1 134	1 135	1 168	1 173	1 221	1 231
<i>kobiety</i>	<i>osoba</i>	1 007	1 041	1 086	1 120	1 137	1 177	1 186	1 196
Ludność w wieku poprodukcyjnym									
<i>ogółem</i>	<i>osoba</i>	439	447	447	440	435	440	466	475
<i>mężczyźni</i>	<i>osoba</i>	153	156	154	149	145	144	147	151
<i>kobiety</i>	<i>osoba</i>	286	291	293	291	290	296	319	324

Instytucje społeczne

W Serocku funkcjonuje kilka placówek oświatowych oferujących kształcenie, do których uczęszczają uczniowie nie tylko z terenu gminy Serock. Są to:

- Samorządowe Przedszkole w Serocku
- Szkoła Podstawowa im. Mikołaja Kopernika w Serocku
- Gimnazjum im. Romualda Traugutta w Serocku

² Urząd Stanu Cywilnego Miasta i Gminy Serock, według stanu na 31.12.2007r.

³ Źródło: Bank Danych Regionalnych, Główny Urząd Statystyczny, Warszawa

- Powiatowy Zespół Szkół Ponadgimnazjalnych im. Włodzimierza Wolskiego w Serocku wraz z przyszkolną nowoczesną halą sportową, służących młodzieży z innych szkół gminnych.

Potrzeby w zakresie rozwoju kulturalnego i sportowego mieszkańców gminy zabezpiecza m.in. Ośrodek Kultury, Ośrodek Sportu i Rekreacji oraz biblioteka publiczna. Z infrastruktury podlegającej ww. ośrodkom w Serocku znajduje się stadion sportowy z niewielkimi trybunami (planowana jest rozbudowa stadionu i stworzenie kompleksu sportowo – rekreacyjnego), Sala Widowiskowa, plaża miejska z mołem i przystanią wodną.

Dla pełnego zaspokojenia potrzeb w zakresie rekreacji stałych mieszkańców i turystów zachodzi potrzeba budowy w rejonie plaży otwartych basenów kąpielowych z podgrzewaną wodą co przedłuży sezon turystyczny.

Ponadto zachodzi potrzeba utworzenia amfiteatru dla szerszej widowni w sezonie letnim. Dla stworzenia takiego obiektu istnieje naturalnie ukształtowany teren w sąsiedztwie Zalewu i centrum miasta.

Sala Widowiskowa przy Ośrodku Kultury funkcjonuje od 2006r. Sala ta została przebudowana z remizy strażackiej i dostosowana do obecnych warunków przy pomocy dotacji ze środków Europejskiego Funduszu Rozwoju Regionalnego. W budynku sali prowadzony jest szereg zajęć rekreacyjno – kulturalnych, w których uczestniczą dzieci i młodzież z terenu gminy. W Sali odbywają się również koncerty profesjonalnych jak i amatorskich artystów.

W Serocku od 1997 roku działa Ludowy Zespół Artystyczny „Serock”, który skupia uczniów szkół z terenu gminy. Występuje on zarówno podczas świąt gminnych (Święto Darów Ziemi, Święto patrona Serocka, Wianki), a także w kraju na licznych festynach i konkursach (np.: w Warszawie i Gorzowie) oraz poza granicami kraju np: na Litwie. W 2000 roku Zespół otrzymał tytuł laureata festiwalu w Gorzowie oraz wyróżnienia specjalne za pielęgnowanie i popularyzację pieśni i tańców Puszczy Zielonej.



Rysunek 1. Ludowy Zespół Artystyczny „Serock”, występ w trakcie Święta Patrona Serocka - Świętego Wojciecha 2007

W mieście działa Klub Aktywnego Seniora, który organizuje czas wolny starszym mieszkańcom gminy.

Od 14 lat na terenie miasta funkcjonuje Centrum Opieki, Wychowania i Terapii. Jest to placówka, przeznaczona dla dzieci i młodzieży zagrożonych niedostosowaniem społecznym, prowadzona przez Zarząd Mazowieckiego Oddziału Wojewódzkiego TPD, przy ścisłym współdziałaniu z Krajowym Komitetem Wychowania Resocjalizującego.

Potrzeby mieszkańców w zakresie opieki zdrowotnej zaspokaja Samodzielny Publiczny Zespół Opieki Zdrowotnej w Serocku, który zabezpiecza podstawową pomoc medyczną, a także dodatkowo stomatologiczną, ginekologiczną i fizykoterapeutyczną.

Na terenie miasta aktywnie działa Ośrodek Pomocy Społecznej, który obok działalności statutowej realizuje programy aktywizujące społeczność lokalną.

Infrastruktura i gospodarka lokalna

Zabudowa

Sposób zagospodarowania terenów miasta uwzględnia warunki naturalne (położenie w sąsiedztwie zbiornika wodnego, ukształtowanie terenu), jak również uwarunkowania wynikające z konserwatorskiej ochrony historycznego układu urbanistycznego.

Miasto rozbudowuje się na odrolnionych terenach o bardzo niskiej klasie gruntów w dalszej odległości od Zalewu i centrum.

Historyczne linie zabudowy wyznacza sieć ulic przyrynkowych. Od wielu lat gmina realizuje koncepcję odbudowy Rynku systematycznie zabudowując kolejne jego pierzeje, nawiązując formą architektoniczną do zabudowy historycznej.

Pierzejowa zabudowa mieszkaniowa rozluźnia się w miarę oddalania od centrum poprzez średnio intensywną zabudowę wielorodzinną do rozproszonej jednorodzinnej, lokalizowanej na peryferiach miasta.

Obowiązujące miejscowe plany zagospodarowania przestrzennego obejmują w 100% teren miasta Serock, wyznaczając w przeważającej części tereny pod zabudowę jednorodzinną oraz usługi nieuciążliwe.

Infrastruktura

Przez Serock przebiegają szlaki komunikacyjne wysokiej rangi, przez co miasto staje się łatwo dostępne dla odległych terenów. Podstawowym szlakiem komunikacyjnym jest droga krajowa nr 61 Warszawa – Augustów prowadząca na Pojezierze Mazurskie, która w Serocku krzyżuje się z drogą krajową nr 62 Strzelno – Drohiczyn. Jest to droga o znacznym nasileniu ruchu, szczególnie międzynarodowego transportu towarowego do krajów Europy wschodniej, przeciążona przez większą część roku.

Położenie Serocka w sąsiedztwie Warszawy, która jest miejscem pracy dla wielu mieszkańców gminy oraz okolicznych miejscowości, przebiegające przez Serock ważne szlaki komunikacyjne oraz powszechna dostępność samochodów powodują, że miasto jest bardzo obciążone komunikacyjnie, co powoduje utrudnienia dla mieszkańców oraz wydłuża czas potrzebny na przejechanie przez miasto.

W 2007 r. rozpoczęte zostały prace przy przebudowie drogi nr 61 od Zegrza do granic miasta, tj. miejsca od którego projektowana jest obwodnica Serocka, które powinny zakończyć się do 2010 r., co zdecydowanie odciąży miasto oraz poprawi dostępność komunikacyjną.

Połączenia publiczne Serocka z okolicznymi miejscowościami oraz Warszawą obsługują sieci autobusowe - państwowe i prywatne, których liczba na trasie nr 61 jest wystarczająca.

Położenie miasta na szlaku komunikacyjnym prowadzącym na Mazury należy wykorzystać do przejęcia części turystów, którzy w Serocku nad Zalewem mogliby spędzić czas wolny. Także dobrą dostępność komunikacyjną Serocka dla mieszkańców

Warszawy należałoby wykorzystać dla rozwoju turystyki i wypoczynku weekendowego dla mieszkańców Warszawy.

Miasto jest w zdecydowanej większości objęte siecią wodociagową , lecz wymaga ona dużych nakładów na modernizację i rozbudowę w rejonach nowej zabudowy oraz usystematyzowania i wprowadzenia ładu w zbiorowe zaopatrzenie w wodę. Modernizacji wymagają również pracujące i w dużej mierze zdekapitalizowane stacje uzdatniania wody.

Duża część miasta ma również dostęp do sieci kanalizacyjnej, która jest sukcesywnie rozbudowywana w rejonach nowej zabudowy. Obszary położone bezpośrednio nad Zalewem objęte są projektem zapoczątkowanym już w latach 70-tych, tzw. opaską kanalizacyjną Zalewu Zegrzyńskiego. Projekt powstał po zlokalizowaniu ujęcia wody pitnej w Wieliszewie, dla miasta Warszawy.

Zabezpieczone są potrzeby w zakresie energii elektrycznej oraz gazu. Sieć energetyczna realizowana jest zgodnie z prawem energetycznym w.g zgłaszanych potrzeb przez mieszkańców. Miasto posiada Założenia do planu zaopatrzenia w ciepło, energię elektryczną i paliwa gazowe Gminy Miasto i Gmina Serock przyjętego przez Radę Miejską.

Przedsiębiorczość

Na przestrzeni ostatnich lat obserwuje się dynamiczny rozwój działalności gospodarczej na terenie Serocka. Na koniec roku 2007 liczba zarejestrowanych podmiotów na terenie gminy wynosiła 808, w tym w ciągu 2007 roku powstało 145 nowych podmiotów. Należy podkreślić, że nieliczne wśród nich funkcjonują poza terenem gminy (ze względu na to, że rejestracja odbywa się wg miejsca zamieszkania). Zaznacza się wyraźna dominacja sektora usług i handlu, co jest cechą charakterystyczną dla podwarszawskich miejscowości.

Pod względem struktury działalności rozwój sektora usług i handlu jest korzystną cechą.

Dwa razy w tygodniu na rynku miejskim odbywają się targi, które zwłaszcza w sezonie letnim cieszą się dużym zainteresowaniem i są niewątpliwą atrakcją dla turystów.

Poza podmiotami zarejestrowanymi w ewidencji, istnieje także kilka większych firm, które zgodnie z przepisami działalność swoją zarejestrowały w Krajowym Rejestrze Sądowym. Są to głównie ośrodki szkoleniowo - wypoczynkowe dysponujące dużą bazą

noclegową, średniej wielkości obiekty handlowe oraz zakłady prowadzące nieuciążliwą działalność produkcyjną.

Turystyka

Powstanie w latach 60-tych Zalewu Zegrzyńskiego stało się impulsem dla rozwoju turystyki na obszarze gminy Serock. Zalew i jego wybrzeże pełnią dziś funkcję zaplecza wypoczynkowego dla mieszkańców Warszawy i w sezonie letnim wykorzystywane są do rekreacji wodnej i przywodnej.

Dziś na terenie miasta działa kilka ośrodków konferencyjno – wypoczynkowych, które tworzą bazę noclegową, oraz są istotnym miejscem pracy dla znacznej części mieszkańców.

Obok ośrodków konferencyjno - wypoczynkowych rozwinęła się w gminie zabudowa letniskowa. W Serocku działki rekreacyjno – letniskowe skoncentrowane są nad Zalewem Zegrzyńskim. W sezonie letnim liczba działkowiczów przebywających w mieście jest prawie równa liczbie stałych mieszkańców.

W celu rozwoju turystyki podejmowane są przez władze gminy liczne inicjatywy, które zachęcają zarówno przedsiębiorców i mieszkańców do podejmowania działalności turystycznej a jednocześnie przyciągają do miasta turystów.

Jedną z form przyjętych przez władze gminy jest stosowanie preferencyjnych stawek podatkowych i opłat. Kolejna forma to intensywna promocja gminy w kraju jak i za granicą. Gmina prowadzi stronę internetową, na której swoją ofertę nieodpłatnie mogą przedstawić min. właściciele gospodarstw agroturystycznych.

Od kilku lat nawiązywana jest współpraca z miastami z różnych części Europy, w ramach której prowadzona jest wymiana kulturalna i społeczna mieszkańców, przede wszystkim młodzieży szkolnej. Poprzez współpracę gmina zachęca przedsiębiorców zagranicznych do inwestowania pieniędzy w gminie Serock.

Również realizowane przez gminę przedsięwzięcia inwestycyjne przyczyniają się do wzrostu atrakcyjności turystyczno – rekreacyjnej miasta przy jednoczesnym wykorzystaniu i promocji walorów naturalnych oraz kulturowych.

Potrzeba kierunkowania rozwoju gminy na sektor turystyki znajduje odzwierciedlenie w liczbie prywatnych podmiotów działających w tym sektorze.

Baza noclegowa, która stanowi najważniejszy element zagospodarowania turystycznego jest w Serocku rozwinięta dość dobrze. W granicach miasta zlokalizowane

są ośrodki szkoleniowo-wypoczynkowe, świadczące jednocześnie usługi hotelarskie, do których należą m.in.:

- Ośrodek Szkoleniowy Fundacji Centrum Prywatyzacji
- Centrum Konferencyjno - Szkoleniowo Przedsiębiorstwa Zarządzania Nieruchomościami Sp. z o.o.
- Ośrodek Szkoleniowo-Wypoczynkowy Banku PKO BP „Narew”
- Ośrodek szkoleniowo- wypoczynkowy Hotel „Pan Tadeusz”
- Ośrodek Szkoleniowo-Wypoczynkowy Exploris

Ośrodki te oferują obok profesjonalnie wyposażonego zaplecza konferencyjno – szkoleniowego, także miejsca noclegowe (w/w ośrodki szkoleniowo – wypoczynkowe dysponują bazą noclegową w liczbie ok. 600 miejsc noclegowych) oraz ofertę do aktywnego spędzania czasu wolnego opartą na zasobach przyrodniczych gminy.

Ośrodki te ze względu na wysoki standard oferowanych usług są miejscem, gdzie spotkania szkoleniowe, konferencje oraz zjazdy integracyjne pracowników organizują największe firmy działające na polskim rynku. Wartością dodaną działalności tych ośrodków jest promocja gminy Serock w całej Polsce.

Niestety, ze względu na cenę oferta ośrodków nie jest dostępna dla mniej zasobnych turystów. Tym samym uwidacznia się problem braku komplementarności oferty turystycznej Serocka. Brak jest miejsc noclegowych, w których zatrzymać mogliby się wczasowicze z rodzinami, przybywający do Serocka w sezonie letnim.

W gminie Serock działa tylko kilka gospodarstw agroturystycznych, jednak zlokalizowane są one poza granicami miasta. Działalność agroturystyczna pręźnie rozwijająca się w innych regionach Polski, pod Warszawą dopiero jest w fazie powstawania.

Nieodzownym warunkiem rozwoju turystyki i wypoczynku jest dobra baza gastronomiczna, na którą w Serocku składają się trzy całoroczne restauracje i bar gastronomiczny, oraz 2 mniejsze bary, funkcjonujące okresowo w sezonie letnim, przy nabrzeżu Zalewu Zegrzyńskiego.

Niewystarczająco bogata jest uzupełniająca oferta gastronomiczna, którą stanowią miejsca pełniące obok funkcji gastronomicznej, funkcję towarzyską i rozrywkową, mogą być miejscami spotkań np. puby, kawiarnie, winiarnie itp.

W Serocku istnieje potrzeba tworzenia miejsc, które poszerzyłyby ofertę turystyczną i zatrzymały gości na dłuższy wypoczynek, jednocześnie wykorzystując istniejący w mieście potencjał.

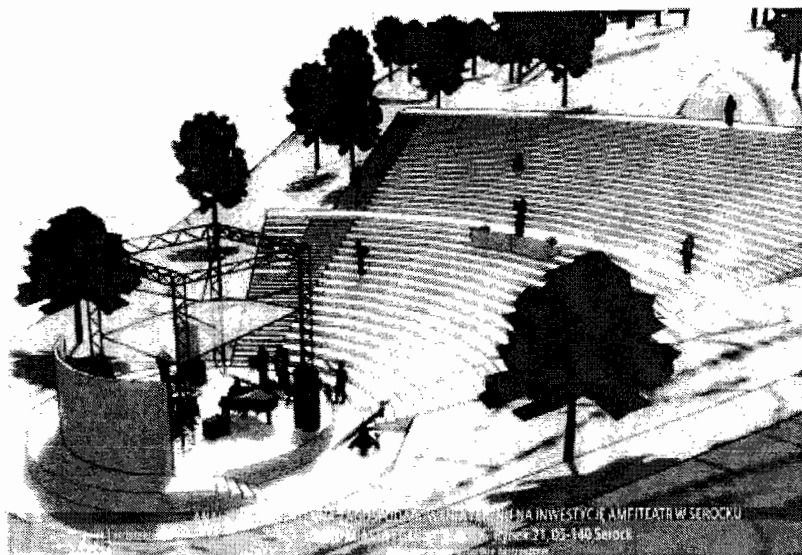
Nabrzeże Zalewu Zegrzyńskiego zostało przed kilkoma latami uporządkowane i tym samym dostępne dla mieszkańców i turystów rekreacji i wypoczynku. Utworzone zostały szlaki pieszo – rowerowe, które są fragmentami sieci szlaków ponadlokalnych, w tym ścieżka dydaktyczna - szlak spacerowy wzdłuż Zalewu.

Uporządkowania i zagospodarowania na działalność turystyczną wymagają obiekty o znaczeniu historycznym znajdujące się w mieście. Brakuje miejsc do rekreacji i wypoczynku na terenie miasta np. parku gdzie wolny czas mogłyby spędzić matki z dziećmi, oraz osoby starsze, szczególnie w rejonie wielorodzinnej zabudowy. Zakorkowane przez znaczną część roku miasto jest uciążliwe dla mieszkańców, zarówno ze względu na hałas jak i zanieczyszczone powietrze. Problem braku miejsc do odpoczynku spiętrza się w czasie dłuższych weekendów oraz w sezonie letnim, kiedy do Serocka przyjeżdżają właściciele działek rekreacyjnych.

Kwestia ta może zostać rozwiązana poprzez utworzenie parku miejskiego w centrum miasta, zagospodarowanego na potrzeby mieszkańców w każdym wieku. Dopełnieniem zagospodarowania rekreacyjnego byłoby uporządkowanie Wałów Napoleońskich i utworzenie szlaku spacerowego o wartościach turystycznych i edukacyjnych.

Dla większego uatrakcyjnienia miasta powstała idea utworzenia w Serocku muzeum Ziemi Serockiej, gdzie zebrane byłyby eksponaty związane z wielowiekową historią miasta oraz miejscowości przynależących do gminy.

Przeprowadzana jest analiza możliwości wybudowania amfiteatru na działce znajdującej się w rejonie ul. Brukowej, a plażą miejską. Amfiteatr ten służyłby nie tylko stałym mieszkańcom. Mogłyby się tutaj odbywać wydarzenia kulturalne o znaczeniu ponadlokalnym. Obiekt taki nie istnieje nad Zalewem i byłby jedynym w swoim rodzaju w regionie. Atrakcyjną wydaje się planowana lokalizacja: na skarpie nad Zalewem, w części miasta najczęściej odwiedzanej przez mieszkańców i turystów w sezonie letnim, z uroczym widokiem na Zalew.



Rysunek 2. Analiza możliwości wybudowania amfiteatru na działce znajdującej się w rejonie ul. Brukowej

Na szeroko rozumianą podaż turystyczną składają się walory turystyczne, do których obok zasobów przyrodniczych i turystycznych obejmujących wartości dziedzictwa historycznego i kulturowego, należą także wartości kulturowe, do których zaliczyć należy wydarzenia kulturalne. Wydarzenia takie mogą stanowić przedmiot zainteresowania wśród turystów.

Wydarzenia kulturalne, odbywające się regularnie w Serocku mają lokalny i regionalny zasięg. Do tradycji serockiej wpisało się organizowane corocznie w mieście „Święto Patrona” - św. Wojciecha. To kilkudniowe Święto przyciąga mieszkańców stałych i przebywających czasowo na terenie gminy jak również mieszkańców sąsiednich gmin.

Poza „Świętem Patrona Serocka” stałe miejsce w kalendarzu imprez mają wspólne spotkania wigilijne mieszkańców gminy, organizowane na rynku miasta, podczas których wspólnie kolędują dzieci, młodzież i dorośli. Święto to poprzedza wspólne zapalenie choinki na serockim rynku, które odbywa się od kilku lat w Mikołajki.

W sezonie letnim odbywają się liczne imprezy kulturalno – rozrywkowe, w których często udział biorą dzieci i młodzież z zaprzyjaźnionych z gminą miast zagranicznych.

Do cieszących się największym zainteresowaniem zaliczyć można:

- Międzynarodowe Spotkania Folklorystyczne Kupalnocka
- „Piknik Rodzinny”
- „Wianki”
- „Letnie Kino Plenerowe”
- „Pożegnanie lata”

Rolnictwo

Rolnictwo Serocka, swoim charakterem zbliżone jest do rolnictwa obszarów aglomeracyjnych, charakterystycznego dla większości gmin podwarszawskich. W ostatnich latach ze względu na intensywny rozwój urbanistyczny oraz duże zainteresowanie kupnem ziemi w celach mieszkaniowych i rekreacyjnych, rolnictwo zostało wyparte na obrzeża miasta. Dynamiczny rozwój miasta i znakomite walory krajobrazowe wpływają na wzrost zainteresowania kupnem terenów przeznaczonych w Planie Miejsowego Zagospodarowania Przestrzennego pod budownictwo jednorodzinne.

Gleby na terenie Serocka są słabe, względnie średnie. Wśród rodzajów występują głównie brunatne wyługowane i pseudobielicowe.

Tabela 3. Struktura wielkości gospodarstw rolnych na terenie miasta Serock w roku 2002 i 2007.

Grupy obszarowe użytków rolnych	Liczba gospodarstw		Powierzchnia w ha			
	2002	2007	ogólna		w tym użytków rolnych	
			2002	2007	2002	2007
Razem	181	145	754,65	460,13	631,43	460,03
do 5 ha	117	120	359,24	259,09	292,96	259,06
od 5 ha do 10 ha	30	21	238,57	142,95	199,09	142,88
10 ha i więcej	11	4	156,84	58,09	139,38	58,09
W tym gospodarstwa indywidualne	181	145	754,65	460,13	631,43	460,03

Źródło: Dane za 2002 r. - Podstawowe informacje ze spisów powszechnych, gmina miejsko – wiejska Serock, Urząd Statystyczny w Warszawie, Warszawa 2003 r., dane za 2007 r. - Ewidencja podatkowa Urzędu Miasta i Gminy Serock wg stanu na 31.12.2007r.

Użytki rolne stanowią 86,14% ogólnej powierzchni gruntów rolnych, lasy i grunty leśne 9,04%, a pozostałe grunty 4,83%⁴.

Zdecydowana większość gospodarstw rolnych nie przekracza powierzchni 5 ha. Stanowią one aż 83% ogólnej liczby gospodarstw na terenie Serocka, gdy dla województwa mazowieckiego wskaźnik ten wynosi 44 %. Gospodarstwa o powierzchni 5-10 ha stanowią 14%, a o powierzchni 10 ha i więcej – 3% ogólnej liczby.

Średnia wielkość gospodarstwa w Serocku wynosi 3,2 ha co w porównaniu ze średnią w województwie mazowieckim 7,8 ha świadczy o typowo miejskiej specyfice.

Tabela 4. Struktura zasiewów na terenie miasta Serocka w 2002r.

Wyszczególnienie	Ogółem	
	w ha	w odsetkach
Razem	162,56	100,0
Zboża ogółem	131,82	81,1
Strączkowe jadalne na ziarno	-	-
Ziemniaki	21,09	13,0
Przemysłowe	-	-
Pastewne	3,39	2,1
Pozostałe	6,26	3,9

Źródło: Podstawowe Informacje ze spisów powszechnych, gmina miejsko-wiejska Serock, Urząd Statystyczny w Warszawie, Warszawa 2003r.

Rolnictwo charakteryzuje się stosunkowo małym udziałem gospodarstw wysokodochodowych (18%). W uprawach rolnych dominują zboża (żyto, owies) i ziemniaki.

Ludność sektora rolniczego stopniowo odchodzi od gospodarowania, szukając zatrudnienia w innych branżach, co w kontekście znacznie większego niż pożądanego zatrudnienia w tym sektorze jest zjawiskiem pozytywnym.

Utrzymanie takiego rolnictwa jako źródła dochodów, może szybko napotkać barierę konkurencji. Można się jednak liczyć ze wzrostem popytu na świeże owoce, warzywa, w miarę wzrostu liczby korzystających z rekreacji (ośrodki wypoczynkowe, działki rekreacyjne oraz pokoje na wynajem). To skłania do ochrony małych gospodarstw rolnych i ziemi rolniczej, w celu ukierunkowania ich na produkcję specjalistyczną, ekologiczną, a także rozwijanie w ramach gospodarstw działalności dodatkowych np. agroturystyki, drobnego przetwórstwa, produkcji lokalnych, charakterystycznych wyrobów wraz z promowaniem ich na zewnątrz.

⁴ Źródło: Podstawowe Informacje ze spisów powszechnych, gmina miejsko-wiejska Serock, Urząd Statystyczny w Warszawie, Warszawa 2003r.

Analiza zasobów miasta Serock

Rodzaj zasobu	Brak	Jest, lecz ma małe znaczenie	Jest o znaczeniu średnim	Odgrywa ważną rolę
Środowisko przyrodnicze				
- walory krajobrazu				✓
- walory klimatu (mikroklimat, wiatr, nasłonecznienie)				✓
- walory szaty roślinnej (np. runo leśne)			✓	
- cenne przyrodniczo obszary lub obiekty				✓
- świat zwierzęcy (ostoje, siedliska)		✓		
- osobliwości przyrodnicze			✓	
- wody powierzchniowe (cieki, rzeki, stawy)				✓
- podłoże, warunki hydrogeologiczne				✓
- gleby, kopaliny		✓		
Środowisko kulturowe				
- walory architektury i osobliwości kulturowe			✓	
- walory zagospodarowania przestrzennego				✓
- zabytki				✓
- zespoły artystyczne			✓	
Dziedzictwo religijne i historyczne				
- miejsca, osoby i przedmioty kultu			✓	
- święta, odpusty, pielgrzymki			✓	
- tradycje, obrzędy, gwara		✓		
- legendy, podania i fakty historyczne			✓	
- ważne postacie historyczne			✓	
- specyficzne nazwy		✓		
Obiekty i tereny				
- działki pod zabudowę mieszkaniową				✓
- działki pod domy letniskowe				✓
- działki pod zakłady usługowe				✓
- działki pod przemysł	✓			
- pustostany mieszkaniowe, magazynowo-przemysłowe	✓			
- tradycyjne obiekty gospodarskie miejscowości		✓		
- place i miejsca publicznych spotkań				✓
- miejsca sportu i rekreacji			✓	
Gospodarka, rolnictwo				
- specyficzne produkty (hodowle, uprawy polowe)		✓		
- znane firmy produkcyjne i zakłady usługowe		✓		
- możliwe do wykorzystania odpady poprodukcyjne	✓			
Sąsiedzi i przyjezdni				
- korzystne, atrakcyjne sąsiedztwo (duże miasto, arteria komunikacyjna, atrakcja turystyczna)				✓
- ruch tranzytowy				✓
- przyjezdni stali i sezonowi				✓
Instytucje				
- placówki opieki społecznej			✓	
- szkoły				✓
- Dom kultury				✓
Ludzie, organizacje społeczne				
- OSP				✓
- Stowarzyszenia			✓	

Analiza SWOT (mocne i słabe strony oraz szanse i zagrożenia)

Na podstawie analizy zasobów, opracowano korzystne i niekorzystne cechy wewnętrzne małego miasta, jak i potencjalne szanse i zagrożenia rozwojowe występujące w otoczeniu, które mogą mieć wpływ na przyszłość miasta i mieszkańców.

Skrót SWOT powstał poprzez złożenie pierwszych liter angielskich słów: mocne i słabe (strony), szanse i zagrożenia, które brzmią odpowiednio: strengths, weaknesses, opportunities, threats.

Analiza SWOT

MOCNE STRONY	SŁABE STRONY
<ul style="list-style-type: none"> ➤ wysokie walory krajobrazu ➤ położenie blisko Warszawy ➤ Zalew Zegrzyński ➤ bogata oferta imprez i zajęć kulturalnych ➤ liczne ciągi turystyczne i mała architektura ➤ dużo lasów w sąsiedztwie ➤ zasoby historyczne miasta z zabytkami włącznie ➤ plany miejscowe dla całego obszaru miasta ➤ wyznaczone tereny do zagospodarowania ➤ duża liczba podmiotów oferujących usługi turystyczne ➤ aktywne uczestnictwo mieszkańców w programie Leader+ 	<ul style="list-style-type: none"> ➤ brak oferty rekreacji dla mieszkańców i turystów poza sezonem letnim ➤ brak oferty turystycznej dla mniej zamożnych (schronisko, pole biwakowe, inne atrakcje) ➤ obszar nie w pełni zagospodarowany infrastrukturą turystyczną przy dużych możliwościach zagospodarowania terenu ➤ przeciążone komunikacyjnie centrum miasta ➤ ruch tranzytowy przebiegający przez centrum miasta ➤ brak miejsc do rekreacji zagospodarowanych na potrzeby mieszkańców w różnym wieku ➤ brak aktywnych organizacji pozarządowych działających na rzecz społeczności lokalnej ➤ mała aktywność społeczna mieszkańców
SZANSE	ZAGROŻENIA
<ul style="list-style-type: none"> ➤ możliwość uzyskania pomocowych środków finansowych przez samorząd jak i mieszkańców ➤ moda na mieszkanie „za miastem” ➤ planowana budowa obwodnicy miasta ➤ rozwój turystyki i usług ➤ specjalistyczna produkcja rolina na potrzeby ruchu turystycznego ➤ wypromowanie rozpoznawalnego nadzalewowego produktu turystycznego ➤ napływ turystów zainteresowanych aktywnymi formami wypoczynku, w tym agroturystyką ➤ zawiązujące się organizacje pozarządowe oraz inicjatywy społeczne 	<ul style="list-style-type: none"> ➤ niska dochodowość produkcji rolnej ➤ konkurencyjność innych terenów o podobnych walorach ➤ słaby rozwój turystyki ze względu na niskie dochody społeczzeństwa ➤ niezrealizowanie planów obwodnicy Serocka ➤ wzrost bezrobocia

Wizja rozwoju Serocka

Cel strategiczny i wizja stanu docelowego

Wizja rozwoju powstała w celu zdefiniowania kierunku rozwoju miasta z zachowaniem zasady zrównoważonego rozwoju. Jest wynikiem konsultacji władz samorządowych z mieszkańcami i odwołuje się do przyszłości. Wizję rozwoju Serocka sformułowano następująco:

Aby nasze miasto było bardziej atrakcyjne dla mieszkańców i turystów.

Do realizacji tego stanu docelowego powinny dążyć wszystkie zaangażowane w realizację planu jednostki, mieszkańcy i przedsiębiorcy.

Arkusze Planowania

Arkusze planowania – Plan Odnowy Miejscowości zawiera układ wyznaczonych przez społeczność, z udziałem władz samorządowych, priorytetów rozwojowych, celów, oraz konkretnych projektów. Poszczególne priorytety i projekty zgodne są z ustalonym celem strategicznym. W zależności od zaawansowania prac, projekty będą uszczegółowione. Koszty związane z ich wdrażaniem określone są szacunkowo i miały największy wpływ na ustalanie harmonogramu realizacji planu. Zadanie ujęte w poniższym arkuszu wpisują się w cele Planu Rozwoju gminy Miasto i Gmina Serock.

ARKUSZ PLANOWANIA – PLAN ODNOWY MIEJSCOWOŚCI

Wizja Rozwoju Miejscowości

Aby nasze miasto było bardziej atrakcyjne dla mieszkańców i turystów.

Priorytet I - Rozwinięta turystyka i rekreacja

Cel 1: Estetyczne i funkcjonalne centrum i obszary rekreacyjne	Cel 2: Miasto atrakcyjne dla turystów	Cel 3: Eksponowana sfera kultury i historii
<p>Projekty:</p> <ul style="list-style-type: none"> 1.1 Budowa Parku Miejskiego 1.2 Poprawa komunikacji, organizacji ruchu w mieście, budowa obwodnicy 1.3 Rewitalizacja budynków wielorodzinnych o złym stanie technicznym i estetycznym 1.4 Rewitalizacja zabytkowych obiektów 1.5 Modernizacja i rozbudowa stadionu miejskiego w Serocku 1.6 Poprawa jakości wody w Zalewie 1.7 Budowa budynków mieszkalnych wielorodzinnych (m.in. przy Rynku i ul. Pułtuskiej) 1.8 Przebudowa oświetlenia i linii energetycznej w centrum 1.9 Dalsza przebudowa nawierzchni i odwodnienie dróg 	<p>Projekty:</p> <ul style="list-style-type: none"> 2.1 System wizualizacji i promocji walorów turystycznych 2.2 Organizacja Biura Informacji Turystycznej 2.3 Budowa amfiteatru 2.4 Zagospodarowanie przestrzeni publicznej w obszarze Wałów Napoleońskich 2.5 Stworzenie taniej bazy noclegowej 2.6 Utworzenie Muzeum lub Izby pamięci Ziemi Serockiej 2.7 Rozwijanie połączeń wodnych Serock-Warszawa, Serock - Pułtusk - Pojezierze Mazurskie 2.8 Budowa basenu odkrytego z podgrzewaną wodą w Serocku 2.9 Dążenie do rozwoju usług okotourystycznych 	<p>Projekty:</p> <ul style="list-style-type: none"> 3.1 Zagospodarowanie Szlaku Napoleońskiego (Zagospodarowanie przestrzeni publicznej w obszarze Wałów Napoleońskich) 3.2 Ekspozycja miejsc historycznych 3.3 Budowa siedziby i zaplecza dla Ośrodka Kultury 3.4 Zgromadzenie księgozbioru z literaturą regionalną 3.5 Adaptacja zabytkowego budynku (Zajazd Napoleoński) na potrzeby biblioteki, biura informacji turystycznej i sale pamięci lub muzeum 3.6 Zgromadzenie i wystawianie zbiorów historycznych – izba pamięci 3.8 Realizacja animacji historyczno-kulturalnych

Priorytet II - Przeciwdziałanie marginalizacji ekonomicznej i społecznej miasta		
<p>Cel 4: Poprawa warunków życia mieszkańców</p> <p>Projekty:</p> <p>4.1 Remont i termomodernizacja (etap II) budynków szkoły i sali gimnastycznej w Serocku przy ul. Pułtuskiej 68</p> <p>4.2 Zakupy nowoczesnego wyposażenia dla placówek oświatowych</p> <p>4.3 Rozbudowa kanalizacji oraz sieci wodociągowej w rejonach nowej zabudowy. Modernizacja istniejącej sieci i SUW</p> <p>4.4 Poprawa komunalnych zasobów mieszkaniowych (budowa i remonty)</p> <p>4.5 Budowa Parku Miejskiego w rejonie wielorodzinnych osiedli mieszkaniowych</p> <p>4.6 Modernizacja dróg w mieście</p> <p>4.7 Utworzenie sieci monitoringu wizyjnego</p> <p>4.8 Rozbudowa sieci energetycznej i gazowej dla nowych terenów zabudowy</p> <p>4.9 Kompleksowa modernizacja i rozbudowa sieci kanalizacji deszczowej w centrum Serocka</p> <p>4.10 Budowa oświetlenia dróg w rejonach nowej zabudowy miasta</p>	<p>Cel 5: Wspieranie rozwoju usług oraz rolnictwa</p> <p>Projekty:</p> <p>5.1 Stosowanie ulg i innych form przyciągania inwestorów i wspierania przedsiębiorczości</p> <p>5.2 Realizacja szkoleń dla rolników wspomagających rozwój agroturystyki, specjalizacji, innowacji i ekologicznej produkcji</p> <p>5.3 Stworzenie bazy adresów e-mail –owych wszelkich firm i instytucji kontaktujących się z urzędem i rozsyłanie zaproszeń na imprezy i różnych informacji celem zbliżenia ich z miastem</p>	<p>Cel 6: Sport i zdrowie</p> <p>Projekty:</p> <p>6.1 Modernizacja komunalnego budynku (ZOZ)</p> <p>6.2 Budowa siedziby dla potrzeb Ośrodka Pomocy Społecznej</p> <p>6.3 Budowa miejsc zabaw zimowych dla dzieci i młodzieży w rejonie stadionu miejskiego i ul. Zdrojowej</p> <p>6.4 Modernizacja i rozbudowa stadionu miejskiego w Serocku (trybuna, bieżnia, kort tenisowy, boisko wielofunkcyjne, boisko do koszykówki i siatkówki, ściana wspinaczkowa, budynek sanitarny dla widzów, oświetlenie i odwodnienie)</p> <p>6.5 Przebudowa nawierzchni boiska przy szkole w Serocku</p> <p>6.6 Budowa toru saneczkowego</p> <p>6.7 Zagospodarowanie terenu poprzez utworzenie Gminnego Centrum rekreacyjno-wypoczynkowego</p> <p>6.8 Budowa placów gier i zabaw na wszystkich osiedlach</p>

Harmonogram wdrażania planu i zarządzanie

Harmonogram wdrażania planu wyznacza priorytety dotyczące działań w krótszej perspektywie oraz określa jednostki odpowiedzialne za realizację całego planu oraz poszczególnych jego elementów.

Realizacja elementów planu będzie się odbywać przez urząd gminy i podległe jednostki. Ze względu na ograniczone środki finansowe gmina może przenieść część zaplanowanych zadań do realizacji w innym terminie.

Źródłami finansowania zadań objętych Planem Odnowy Miejscowości Serock będą:

- środki własne budżetu gminy Miasto i Gmina Serock,
- środki strukturalne Unii Europejskiej,
- inne dotacje , w tym z budżetu państwa i samorządu województwa

W celu usprawnienia monitoringu realizacji harmonogramu wdrażania POM Serock wprowadzono do niniejszego dokumentu podział na tabele, z których wynika jakie inwestycje należy realizować na terenie Serocka w celu poprawy warunków życia oraz z jakich źródeł te inwestycje mogą zostać sfinansowane.

W tabeli nr 1 ujęte są wszelkie Projekty, jakie planuje się zrealizować na terenie Serocka, w celu zaspokojenia potrzeb w strefie społecznej. Projekty ujęte w tabeli nr 1 mogą zostać sfinansowane z różnych źródeł zewnętrznych.

Zadania ujęte w tabeli 1 są spójne z Planem Rozwoju Lokalnego Gminy Serock oraz Lokalnym Programem Rewitalizacji miasta Serock.

W dokumencie pominięto przedsięwzięcia z zakresu infrastruktury drogowej, wodociągowej i kanalizacyjnej, oświetlenia drogowego, poprawy gminnej substancji mieszkaniowej oraz remontu i rozbudowy obiektów użyteczności publicznej – projekty takie ujęte są w Programie Ochrony Środowiska oraz Planie Rozwoju Lokalnego Gminy Serock.

Tabela nr 1 – zadania inwestycyjne planowane do realizacji na terenie miasta Serock na lata 2007-2015

Lp.	Projekty	Opis zadania	Lokalizacja	Przygotowanie do realizacji	Szacunkowy koszt zadania
1	Rozbudowa budynku ośrodka kultury przy ul. Pułtuskiej w Serocku.	Rozbudowa budynku gminnego domu kultury, w nowej części budynku powstaną sale do specjalistycznych zajęć- sala plastyczna, muzyczna i telewizyjno-wystawowa oraz zaplecze administracyjne Ośrodka Kultury.	Ul. Pułtuska, centrum miasta	Opracowana dokumentacja techniczna. Realizacja w okresie 2009-2010	625 564,00 zł.
2	Budowa budynku OPS i ZOSiP przy ul. Kędzierskich Serocku	Obiekt będzie pełnił funkcję budynku użyteczności publicznej, w zakres funkcji wchodzi zaplecze techniczne- kotłownia gazowa. Całość budynku przystosowana do potrzeb ZOSiP jak i Opieki Społecznej(ok. 40 pracowników). Powierzchnia użytkowa budynku 489,99m ² .	Przy ul. Kędzierskich 2	Opracowana dokumentacja techniczna Realizacja w okresie 2010-2011	1 863 690,00 zł.
3	Termomodernizacja z modernizacją wnętrza zespołu budynków szkół w Serocku	Zakres modernizacji obejmuje: termomodernizację ścian zewnętrznych budynku wraz z kolorystyką, zakup niezbędnych urządzeń do nagłośnienia, wymianę instalacji wod-kan., instalację elektryczną oświetlenia awaryjnego ciągów komunikacyjnych oraz oświetlenie, wymiana instalacji c.o. oraz instalacja elektryczna w kotłowni, remont schodów wewnętrznych i podłóg, wzmocnienie narożnika ściany zewnętrznej budynku sali gimnastycznej, a także usprawnienie wentylacji mechanicznej w sali gim.	Przy ul. Pułtuskiej 68	Opracowana dokumentacja techniczna i wykonanie większości zadania Realizacja w okresie 2009-2010	1 612 732,00 zł.
3	Budowa Parku Miejskiego	Zagospodarowanie wolnej przestrzeni: nasadzenie drzew i krzewów, wykonanie ciągu komunikacyjnego, wymiana oświetlenia, montaż elementów małej architektury	Przy ul. Pułtuskiej	Opracowana dokumentacja techniczna Realizacja w okresie 2009-2010	1 012 000,00 zł.

4	Zwiększenie atrakcyjności turystycznej gminy Serock poprzez zagospodarowanie Szlaku Napoleońskiego	Utworzenie ciągów pieszych z ekspozycją opisów historycznych, wykonanie oświetlenia	Obszar rewitalizacji	Opracowana dokumentacja techniczna Realizacja 2009	641 489,74 zł.
5	Zagospodarowanie przestrzeni publicznej w obrębie skrzyżowania ulic Brukowej i Niskiej	Lokalizacja: na skarpie nad Zalewem. Przeznaczenie: wydarzenia kulturalne o znaczeniu kulturalnym	Centrum miasta	Założenia budowy amfiteatru - opracowana analiza przestrzenna zagospodarowania terenu skarpy, realizacja 2012	1 200 000,00 zł.
6	Modernizacja stadionu miejskiego w Serocku	Przebudowa i rozbudowa stadionu miejskiego, nowe trybuny, ścianka wspinaczkowa, boisko do siatkówki, bieżnia.	Stadion Miejski	Opracowana dokumentacja techniczna, zadania w trakcie realizacji. Realizacja w okresie 2009-2010	3 065 839,00 zł.
7	Przebudowa nawierzchni boiska przyszłokolnego w Serocku	Zmiana nawierzchni boiska	Zespół budynków Szkół w centrum miasta	Opracowana dokumentacja techniczna Realizacja 2009	492 930,00 zł.
8	Poprawa bezpieczeństwa w Serocku poprzez utworzenie sieci monitoringu wizyjnego	Utworzenie sieci monitoringu najbardziej niebezpiecznych miejsc w mieście.	Centrum miasta	Realizacja 2009-2011	355 000,00 zł.
9	Budowa basenu odkrytego z podgrzewaną wodą w Serocku	Budowa otwartych basenów kąpielowych z podgrzewaną wodą mające na celu przedłużenie sezonu turystycznego	Rejon plaży	Opracowana koncepcja programowo – przestrzenna. Realizacja 2013-2014	2 000 000,00 zł.
10	Adaptacja zabytkowego budynku na potrzeby biblioteki gminnej i biura informacji turystycznej.	Przedmiotem zadania jest: rewitalizacja zabytkowego budynku poprzez wykonanie kompleksowych robót budowlanych, wraz z zagospodarowaniem terenu.	Ul. Pułtуска 17, w zabytkowym budynku w centrum miasta	Urząd Miasta i Gminy posiada inwentaryzację i koncepcję adaptacji budynku mieszkalnego, oraz opracowanie konserwatorskie dla budynku przy ul. Pułtuskiej 17 2013- 2015	1 220 338,00 zł.
11	Przebudowa nawierzchni dróg	Modernizacja chodników i nawierzchni ulic według potrzeb	Rejon miasta	Sukcesywna realizacja 2009-2014	2 700 000,00 zł.

Z powyższej tabeli tylko część przedsięwzięć kwalifikuje się do otrzymania wsparcia ze środków Programu Rozwoju Obszarów Wiejskich na lata 2007-2013 w ramach działania „Odnowa i rozwój wsi”.

W ramach działania można realizować Projekty dotyczące inwestycji z zakresu budowy, remontu, przebudowy i wyposażenia obiektów pełniących funkcje kulturalne, rekreacyjne i sportowe, odnowę zabytków charakterystycznych dla tradycji budownictwa wiejskiego regionu i ich adaptację na cele publiczne, publiczną infrastrukturę przyczyniającą się do rozwoju funkcji turystycznych oraz działania związane z promocją regionu.

W związku z powyższym w poniższej tabeli (tabela nr 2) ujęto operacje zgodne z celami działania „Odnowa i rozwój wsi”, na dofinansowanie których gmina może pozyskać z tego działania środki.

Są to Projekty, które przyczynią się w głównej mierze do podniesienia atrakcyjności turystycznej Serocka i zaspokojenia potrzeb społecznych mieszkańców. Realizacja Projektów pośrednio wpłynie na podniesienie standardu życia mieszkańców wsi sąsiadujących z miastem.

Wszystkie niżej wymienione zadania będą realizowane przy udziale społeczności lokalnej, tak by zrealizowane przedsięwzięcia w jak najwyższym stopniu zaspokajały jej potrzeby.

Tabela nr.2 - Projekty, na które Gmina planuje ubiegać się o wsparcie ze środków Programu Rozwoju Obszarów Wiejskich 2007-2013 w ramach działania „Odnowa i rozwój wsi”

Lp	Projekty	Lokalizacja	Opis Projektu	Harmonogram realizacji	Szacunkowy koszt i uwagi
1	<p>Poprawa atrakcyjności turystycznej Serocka poprzez stworzenie miejsc do rekreacji i wypoczynku</p>	<p>Utworzenie Parku Miejskiego przy ul. Pułtuskiej, na placu po wyburzonym budynku Urzędu Miejskiego.</p>	<p>Realizacja Projektu będzie polegała na zagospodarowaniu pustej przestrzeni przy ul. Pułtuskiej, która w chwili obecnej jest niewykorzystana. Miejsce to służy obecnie częściowo jako parking i skate park. Położenie placu w sąsiedztwie zespołu szkół i przedszkoli, Powiatowego Zespołu Szkół Ponadgimnazjalnych, placu zabaw oraz wielorodzinnych osiedli mieszkaniowych sprawia, że posiada ono szereg walorów aby stać się miejscem spotkań i rekreacji mieszkańców i turystów.</p> <p>Dzięki realizacji Projektu powstanie w Serocku atrakcyjne miejsce do wypoczynku, gdzie zarówno w sezonie letnim jak i poza nim będą mogły ciekawie spędzić czas młodzież, dzieci i osoby dorosłe (w tym osoby starsze).</p> <p>Przewidziane w ramach Projektu prace to: demontaż istniejącej zniszczonej nawierzchni, niwelacja terenu a następnie wykonanie nowej nawierzchni dla ruchu pieszych na obrzeżach z miejscami parkingowymi, wykonanie instalacji oświetleniowej, nawodnienia trawników oraz nasadzeń z drzew i krzewów. W Parku zachowany zostanie skate park oraz umieszczone zostaną nowe elementy małej architektury.</p> <p>Po przeprowadzeniu wymienionych prac miejsce to będzie miało charakter parku miejskiego, skupiającego elementy dla różnych grup wiekowych.</p> <p>Dzięki stworzeniu miejsc parkingowych w skrajnych częściach Parku oraz połączeniu go z istniejącym placem zabaw powstanie w Serocku</p>	<p>2006 – 2007: opracowanie dokumentacji 2010-2010 realizacja</p> <p>Gmina złożyła wniosek o dofinansowanie w 2009r.</p> <p>Rozpoczęcie prac będzie możliwe po złożeniu wniosku o dofinansowanie.</p> <p>Rzeczowe i finansowe zakończenie Projektu (przedstawienie ostatniego wniosku o płatność wraz ze sprawozdaniem końcowym) powinno nastąpić do końca 2010r.</p>	<p>Szacunkowy koszt inwestycji wynosi 1 200 000 zł.</p>

	<p>Uzupełniająca operacją będzie zagospodarowanie zdegradowanej przestrzeni w obrębie tzw. wałów napoleońskich.</p>	<p>atrakcyjne miejsce dla mieszkańców oraz turystów, które będzie stanowiło uzupełnienie oferty rekreacyjnej i turystycznej.</p> <p>Uzupełnieniem tej operacji będzie utworzenie Szlaku Napoleońskiego, który razem z Parkiem Miejskim będzie stanowić uzupełnienie w zakresie zagospodarowania rekreacyjno – turystycznego miasta.</p> <p>Przedsięwzięcie będzie polegało na zagospodarowaniu i utworzeniu Szlaku Napoleońskiego – terenu, który mimo posiadanego potencjału oraz wartości historycznej nie jest w żaden sposób wykorzystywany.</p> <p>W latach 2006-2007 wykonane zostały prace projektowe. Realizacja zadania powinna nastąpić w latach 2008 - 2009.</p> <p>Realizacja Projektu wpłynie na poprawę atrakcyjności turystycznej oraz przyczyni się do zaspokojenia potrzeb społecznych. Szlak Napoleoński stanie się ciekawym szlakiem spacerowym, który połączy wielorodzinne osiedla mieszkaniowe w centrum miasta ze ścieżką dydaktyczno – krajoznawczo – turystyczną nad brzegim Zalewu Zegrzyńskiego od Wierzbicy do Jadwisina, a w latach następnych do Zegrza.</p>		
--	---	--	--	--

Przewodniczący Rady Miejskiej
w Serpoku
Artur Borkowski