

**Uchwała Nr 462/LV/2010
Rady Miejskiej w Serocku
z dnia 24.02.2010r.**

w sprawie uchwalenia „Planu Rozwoju Lokalnego gminy Miasto i Gmina Serock na lata 2007-2015 (Aktualizacja)”

Na podstawie art. 18 ust. 2 pkt 6 ustawy z dnia 8 marca 1990 roku o samorządzie gminnym (Dz. U. Nr 142 z 2001 roku, poz. 1591 z późn. zm.) Rada Miejska w Serocku uchwala, co następuje:

§ 1

Uchwala się „Plan Rozwoju Lokalnego gminy Miasto i Gmina Serock na lata 2007-2015 (Aktualizacja)” w brzmieniu określonym w załączniku do uchwały.

§ 2

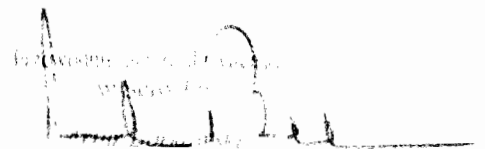
Uchwalony „Plan Rozwoju Lokalnego gminy Miasto i Gmina Serock na lata 2007-2015 (Aktualizacja)” jest podstawowym dokumentem samorządu lokalnego przy ubieganiu się o środki z funduszy strukturalnych.

§ 3

Traci moc uchwała Rady Miejskiej w Serocku nr 303/XXXVI/09 z dnia 30.01.2009r. w sprawie przyjęcia zaktualizowanego „Planu Rozwoju Lokalnego gminy Miasto i Gmina Serock”

§ 4

Uchwała wchodzi w życie z dniem podjęcia i podlega ogłoszeniu w sposób zwyczajowo przyjęty na terenie gminy Miasto i Gmina Serock.





PLAN ROZWOJU LOKALNEGO GMINY MIASTO I GMINA SEROCK (Aktualizacja)

**OPRACOWANO 2004r. : WARSZAWSKIE CENTRUM DEMOKRACJI LOKALNEJ
AKTUALIZACJA 2010r. : URZĄD MIASTA I GMINY SEROCK
Referat Przygotowania i Realizacji Inwestycji**

Załącznik do uchwały Nr 462/LV/2010
Rady Miejskiej w Serocku
dnia 24.02.2010r.

1.	Obszar i czas realizacji Planu Rozwoju Lokalnego	4
2.	Aktualna sytuacja społeczno – gospodarcza na obszarze objętym wdrażaniem Planu	4
	Analiza	4
1.1	Położenie geograficzne, powierzchnia, ludność	4
1.2	Środowisko przyrodnicze	8
1.2.1	Warunki geologiczne i surowce mineralne	8
1.2.2	Klimat	9
1.2.3	Gleby	9
1.2.4	Zasoby wodne	10
1.2.5	Zasoby leśne	11
1.3	Rekreacja, wypoczynek, turystyka	12
1.4	Zagospodarowanie przestrzenne i infrastruktura techniczna	18
1.4.1	Struktura użytkowania gruntów	18
1.4.2	Ochrona środowiska	18
1.4.3	Infrastruktura techniczna	21
1.4.4	Stan obiektów dziedzictwa kulturowego	28
1.4.5	Działania przyczyniające się do rozwiązania zidentyfikowanych problemów	30
1.5	Gospodarka	31
1.5.1	Budżet gminy	30
1.5.2	Rolnictwo	34
1.5.3	Działalność pozarolnicza	35
1.6	Sfera społeczna	36
1.6.1	Bezrobocie	36
1.6.2	Oświata	36
1.6.3	Służba zdrowia	38
1.6.4	Pomoc społeczna	38
1.6.5	Mieszkalnictwo	38
1.6.6	Kultura i sport	40
1.6.7	Bezpieczeństwo	42
1.7.	Działania jakie należy podjąć aby rozwiązać problemy zidentyfikowane w strefie społecznej	43
3.	Realizacja zadań i projektów	43
3.1	Planowane projekty i zadania inwestycyjne w okresie 2007-2015	43
3.2	Określenie kryteriów kolejności projektów:	61
3.2.1	Kryteria formalne projektu	61
3.2.2	Kryteria merytoryczne i techniczne projektu	61
3.2.3	Oczekiwane rezultaty	61
4.	Prognozowane przepływy finansowe	62
4.1	Prognozowane przepływy finansowe na lata 2008-2015	62
5.	Oczekiwane wskaźniki osiągnięć Planu Rozwoju Lokalnego	58
5.1	Wskaźniki produktu	58
5.2	Wskaźniki rezultatu	59
5.3	Wskaźniki oddziaływania	59
6.	System wdrażania	59
7.	Sposoby monitorowania, oceny i komunikacji społecznej	67
7.1	Monitoring	67
7.1.1	Monitoring rzeczowy	67
7.1.2	Monitoring finansowy	67

7.1.3	Monitorowanie planu rozwoju lokalnego	68
7.2	Ocena planu rozwoju lokalnego.....	68
7.3.....	Współpraca pomiędzy sektorem publicznym, prywatnym i organizacjami pozarządowymi	68
8.	Monitoring zadań zrealizowanych w okresie 2004 – 2009.....	69

1. Obszar i czas realizacji Planu Rozwoju Lokalnego

Plan Rozwoju Lokalnego gminy Miasto i Gmina Serock został opracowany w 2004 roku. Niniejszy dokument jest aktualizacją dokumentu pierwotnego. Ujęte zadania planowane są do wdrożenia w okresie 2007- 2015.

Rozdział 8 Planu zawiera sprawozdanie z zadań zrealizowanych w latach 2004-2009 wraz z zestawieniem efektów rzeczowych.

Obszar realizacji obejmuje gminę Miasto i Gmina Serock.

Ilekoć w dalszej części planu jest mowa o gminie, należy przez to rozumieć obszar gminy Miasto i Gmina Serock.

2. Aktualna sytuacja społeczno – gospodarcza na obszarze objętym wdrażaniem Planu

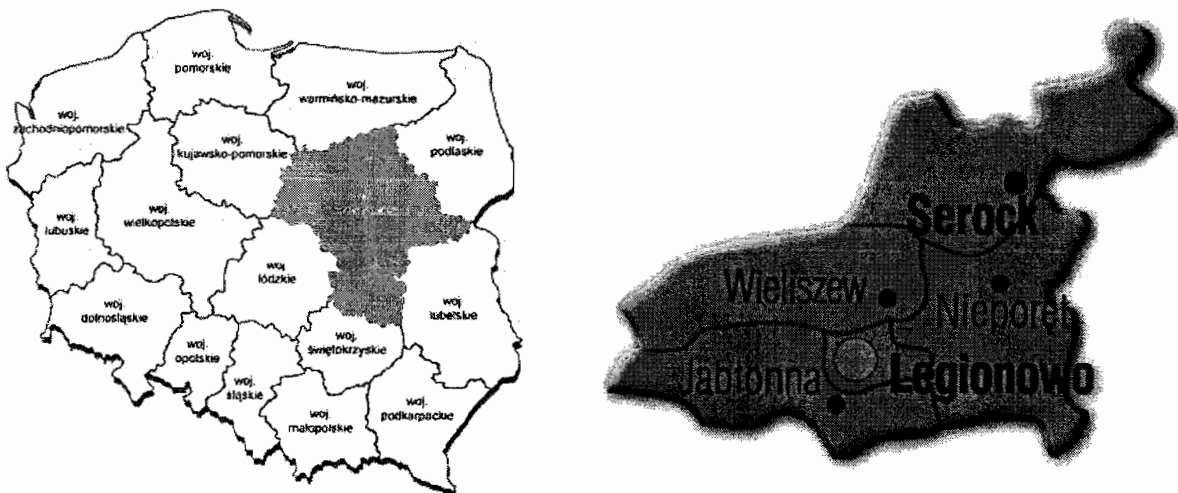
Analiza

1.1 Położenie geograficzne, powierzchnia, ludność

Gmina Serock leży w środkowej części województwa mazowieckiego, w północnej części powiatu legionowskiego.

Graniczy:

- od północy z gminami Winnica, Pokrzywnica i Zatory, wchodzącymi w skład powiatu pułtuskiego;
- od północnego – wschodu z gminą Somianka, będącą częścią powiatu wyszkowskiego;
- od wschodu przez Zalew z gminą Radzymin (powiat Wołomin);
- od południa z gminami Nieporęt i Wieliszew(powiat legionowski);
- od zachodu z gminą Pomiechówek i Nasielsk (powiat Nowy Dwór Mazowiecki).



Rys. 1. Położenie gminy Serock w Polsce i powiecie.



Rys. 2. Zdjęcie satelitarne gminy Serock

Gmina Serock oddalona jest o ok. 40 km od Warszawy i zajmuje obszar o powierzchni 11 025 ha¹. Pod względem administracyjnym składa się z 1 miasta, 1 osiedla – Zegrze i 28 sołectw. Wola Kiełpińska i Szadki są traktowane jako jedno sołectwo.

Główną miejscowością jest miasto Serock, w którym mieszczą się obiekty użyteczności publicznej i jednostki świadczące podstawowe usługi dla ludności.

Wg stanu na dzień 31.12.2009r. gminę Serock na stałe zamieszkiwało 11 920 osób², co stanowi wzrost o 360 osób w porównaniu z rokiem 2008. Na terenach wiejskich zamieszkuje 68% mieszkańców.

¹ Źródło: Główny Urząd Statystyczny, Bank Danych Regionalnych, 2009r.

² Źródło: Urząd Miasta i Gminy w Serocku, Referat Spraw Obywatelskich, stan na 31.12.2009r.

Tabela 1. Liczba ludności poszczególnych miejscowości wg. stałego miejsca zamieszkania³

	Na dzień 31.12.2004	Na dzień 31.12.2005	Na dzień 31.12.2006	Na dzień 31.12.2007	Na dzień 31.12.2008	Na dzień 31.12.2009
Święcienica	31	30	27	28	34	35
Zalesie Borowe	45	41	41	41	39	38
Cupel	47	46	43	47	48	48
Nowa Wieś	56	51	61	64	64	64
Wola Kiełpińska	71	68	71	72	71	74
Kania Polska	74	72	72	72	76	83
Dębinki	77	76	78	78	88	90
Ludwinowo Dębskie	82	84	88	88	89	88
Bolesławowo	96	97	94	92	91	90
Guty	101	96	101	96	98	106
Kania Nowa	106	108	107	111	126	126
Szadki	121	119	119	119	118	119
Łacha	127	125	131	136	143	150
Gąsiorowo	144	146	143	147	155	156
Stanisławowo	149	150	150	150	152	154
Wola Smolana	151	149	151	151	151	157
Zabłocie	160	162	161	159	157	157
Marynino	203	200	201	203	222	240
Karolino	219	225	224	229	242	250
Skubianka	243	248	262	293	296	313
Ludwinowo Zegrzyńskie	262	264	268	267	286	286
Izbica	284	291	292	293	293	305
Dosin	294	312	319	335	351	365
Borowa Góra	397	426	497	556	601	638
Stasi Las	423	429	451	489	512	550
Dębe	420	406	410	403	413	429
Wierzbica	501	494	503	510	537	539
Jachranka	592	604	614	657	668	676
Jadwisin	602	604	619	639	660	691
Osiedle Zegrze	1028	1193	1161	1139	1128	1134
Serock	3323	3406	3474	3576	3651	3769
RAZEM	10609	10722	10933	11240	11560	11920

Analizując liczbę ludności w poszczególnych miejscowościach gminy na przestrzeni ostatnich dwóch lat należy stwierdzić, że sytuacja ta jest zróżnicowana.

Przyrost ludności w większości miejscowości gminnych jest dodatni⁴. Gmina dysponując aktualnym planem zagospodarowania przestrzennego w ostatnich latach stała się wielkim placem budowy. Dotyczy to zwłaszcza tych miejscowości, które posiadają rozwiniętą infrastrukturę techniczną, dobrą sieć połączeń komunikacyjnych, a także zlokalizowane są w bliskim sąsiedztwie Zalewu Zegrzyńskiego. Z kolei we wsiach oddalonych od głównych szlaków komunikacyjnych, w północnej części gminy oraz oddalonych od Zalewu Zegrzyńskiego liczba ludności nie zwiększa się. Dość znaczny spadek ludności zauważyć można w Osiedlu Zegrze.

³ Źródło: Urząd Miasta i Gminy w Serocku, Referat Spraw Obywatelskich, stan na 31.12.2009r.

⁴ Źródło: Analizując liczbę ludności lata 2004, 2005, 2006, 2007, 2008, 2009

W niektórych miejscowościach gminy liczba ludności zamieszkującej okresowo, w sezonie letnim jest kilkakrotnie wyższa niż liczba mieszkańców stałych. Zjawisko to dotyczy wsi położonych po drugiej stronie Zalewu – Gąsiorowo, Kania Polska, Kania Nowa, Łacha, Nowa Wieś.

Zjawiska takie są charakterystyczne dla większości gmin położonych w sąsiedztwie aglomeracji warszawskiej, w szczególności na obszarach otaczających miasto i tereny położone w obrębie Zalewu Zegrzyńskiego oraz wzdłuż linii kolejowych i dróg wychodzących z Warszawy.

Średnia gęstość zaludnienia dla:

- gminy Serock wynosi 105 osób/km² ;
- powiatu legionowskiego- 246 osób/km²;
- województwa mazowieckiego- 146 osób/ km²;
- Polski- 122 osoby / km² .

Analiza tendencji zmian sytuacji demograficznej na najbliższe 10 lat oraz prognozy zmian w otoczeniu gminy pozwalają na oszacowanie przyrostu liczby ludności na poziomie ok. 1,5% rocznie. Silniejsza tendencja w przyroście liczby ludności będzie widoczna na terenach wiejskich, co spowoduje silną urbanizację ośrodków wiejskich oraz zmianę ich funkcji. Zmiany takie są wyraźne już obecnie.

Tabela 2. Struktura wiekowa ludności – lata 1998, 2002 i 2009 oraz szacunkowe wielkości w roku 2015 (udziału w ogólnej liczbie mieszkańców)

Wiek	0 - 6		7 – 18		19 – 60		pow. 60	
	M	G	M	G	M	G	M	G
1998	8,7	9,8	19,0	20,5	58,0	55,2	14,3	14,5
2002	12,4		14,0		65,5		8,1	
2009	7,8		17,6		67,3		14,8	
2015	9,6	10,8	16,4	17,2	58,2	56,2	15,8	15,8

Tabela 3. Struktura ludności wg grup ekonomicznych na terenie gminy Serock (stan na 31.12.2006, 31.12.2007, oraz 31.12.2008r., 31.12.2009r.)

Grupa	Przedprodukcyjna		Produkcyjna		Poprodukcyjna		Razem	
	K	M	K	M	K	M	K	M
Rok 2006								
Gmina	1138	1144	3495	3790	957	409	5590	5343
Rok 2007								
Gmina	1212	1221	3546	3803	1001	457	5759	5481
Rok 2008								
Gmina	1250	1268	3650	3844	1040	508	5940	5620
Rok 2009								
Gmina	1299	1294	3768	3860	1127	572	6194	5726

Grupa przedprodukcyjna: 0 – 18 lat

Grupa produkcyjna: kobiety: 18 – 60 lat

mężczyźni: 18 – 65 lat

Grupa poprodukcyjna: kobiety: powyżej 60 lat

mężczyźni powyżej 65 lat

Analizując zmiany liczby gospodarstw domowych na terenie gminy Serock uwidacznia się tendencja wzrostowa, co związane jest z utrzymującym się wzrostem liczby ludności.

Tabela 4. Szacunkowe zmiany liczby gospodarstw domowych

Rok		Liczba gospodarstw domowych		Przeciętna liczba osób w gospodarstwie domowym
		razem	jednoosobowych	
1998	miasto	950	155	3,45
	wieś	2230	370	3,55
2009	miasto	1268	304	3,4
	wieś	2406	485	3,45
2015	miasto	1450	420	3,55
	wieś	2700	570	3,4

1.2 Środowisko przyrodnicze

1.2.1 Warunki geologiczne i surowce mineralne

Gmina Serock leży w obrębie mezoregionu Wysoczyzny Ciechanowskiej, będącej częścią makroregionu Niziny Północnomazowieckiej, podprovincji Niziny Środkowopolskiej i prowincji Niż Środkowoeuropejski. Na terenie gminy dominuje wysoczyzna polodowcowa, a główne formy morfologiczne na tym terenie to:

- moreny czołowe;
- powierzchnie erozyjne glin zwałowych;
- sandry;
- doliny i zagłębienia;
- tarasy erozyjne;
- tarasy zalewowe.

Na terenie gminy Serock występuje wiele złóż kruszywa naturalnego oraz surowców ilastych. Złoża te znajdują się w następujących miejscach:

- kruszywa naturalne na terenach rozległych i płaskich stref czołowomorenowych w okolicach Serocka i Dębinek:
 - złoża udokumentowane: złożo „Dębinki” – nieeksploatowane;
 - złożo „Zalew Zegrzyński” – eksploatowane,
 - złoża o zasobach zarejestrowanych: złożo „Dębinki III” - eksploatowane o zasobach wynoszących - 4 597 469,4 ton
- surowce ilaste – złożo „Wierzbica”,

Obszary prognostyczne znajdują się koło Stanisławowa i Jachranki. Spodziewane jest występowanie piasków, piasków ze żwirem o przypuszczalnych zasobach w rejonie Stanisławowa i w rejonie Jachranki.

1.2.2 Klimat

Gmina Serock należy do Pasa Wielkich Dolin, który poprzez wpływy Prądu Zatokowego charakteryzuje się dużą zmiennością pogody, ale jednocześnie mniejszymi wahaniami temperatury.

Pod względem klimatycznym obszar gminy charakteryzują:

- średnia roczna suma opadów wynosząca 550 mm/m²;
- średnia roczna temperatura wynosząca + 7,9 °C (w miesiącu najzimniejszym – styczniu: - 3 °C, w miesiącu najcieplejszym – lipcu: + 13,6 °C);
- okres wegetacyjny – 210 dni (początek w pierwszej dekadzie kwietnia, koniec w ostatniej dekadzie października);

1.2.3 Gleby

Gmina ma charakter rekreacyjno – turystyczny i rolniczy. Użytki rolne stanowią 59,1 % powierzchni, z czego grunty orne – 45,1 %.

Na terenie gminy występują m.in.:

- Gleby brunatne wylugowane i pseudobielicowe, na bazie piasków słabogliniastych (61,4 %), słabe pod względem wykorzystania rolniczego;
- czarne ziemie (3,5%) – jedne z najbardziej zasobnych w składniki odżywcze gleb;
- piaski murszaste (0,9%) – słabsze pod względem rolniczym od czarnych ziem.

Powierzchnia ewidencyjna gminy i miasta wynosi 11 025 ha, a udział poszczególnych klas bonitacyjnych w powierzchni użytków rolnych kształtuje się następująco:

- klasy IIIa i IIIb – 2,4%
- klasy IVa i IVb – 35,2%
- klasy V i VI – 62,4%.

Na terenie gminy Serock występują następujące rodzaje kompleksów glebowo – rolniczych (powierzchnia i udział w ogólnej powierzchni)⁵:

- grunty orne: - pszenno dobry (67,6 ha; 1,1 %);
- pszenno wadliwy (1,1 ha; 0,7%);
- żytnio – ziemniaczany bardzo dobry (344,6 ha; 6,6 %);
- żytnio – ziemniaczany dobry (1675,6 ha, 27,2 %);
- żytnio – ziemniaczany słaby (2034,2 ha, 34,1 %);
- żytnio – łubinowy (1719,8 ha; 27,4 %);
- zbożowo – pastewny mocny (130,9 ha; 2,1 %);
- zbożowo – pastewny słaby (110,5 ha; 1,7 %)
- użytki zielone: - kompleks średni (330,4 ha; 5,2 %)
- kompleks słaby (247,3 ha; 4,1%)

Kompleks pszenno dobry występuje w okolicach wsi Dębe, Izbica, Wierzbica, Zabłocie i miasta Serock.

Kompleks pszenno wadliwy we wsi Izbica.

Kompleks żytnio - ziemniaczany bardzo dobry występuje na całym terenie gminy.

Kompleks żytnio - ziemniaczany dobry, w większych kompleksach można znaleźć w okolicach wsi Dębe, Izbica, Jachranka, Karolino, Marynino i Skubianka.

Kompleks żytnio – ziemniaczany słaby występuje na terenie całej gminy, natomiast w zwartych kompleksach w okolicach wsi Jachranka, Ludwinowo Zegrzyńskie i miasta Serocka.

Kompleks żytnio – łubinowy, w zwartych kompleksach, występuje we wsiach Łacha, Dębinki, Stanisławowo, Marynino i rejonie miasta Serock.

Kompleks zbożowo – pastewny mocny występują w rejonach wsi Borowa Góra, Ludwinowo Zegrzyńskie, Marynino, Szadki, Wierzbica i miasta Serocka.

Kompleks zbożowo – pastewny słaby spotkać można w rejonie wsi Ludwinowo Zegrzyńskie, Szadki i miasta Serocka.

Użytki zielone, stanowiące 5 % powierzchni gminy, występują głównie w dolinie Bugo – Narwi.

1.2.4 Zasoby wodne

Wody podziemne

Gmina Serock należy do makroregionu Wschodni Niż Polski, obejmującego Polskę północno – wschodnią do doliny Wisły i Żuław Wiślanych na zachodzie i dolnych odcinków Wieprza i Pilicy na południu.

⁵Źródło: Urząd Miasta i Gminy w Serocku, Referat Gospodarki Gruntami i Planowania Przestrzennego, stan na 31.12.2009r.

Makroregion ten dzieli się na kilka regionów, teren gminy Serock należy do regionu Północnomazowieckiego. Obejmuje on północną część niecki mazowieckiej, zamkniętą od południa i zachodu dolinami Bugu, dolnej Narwi i Wisły, stanowiącymi system drenażowy wszystkich pięter wodonośnych wód zwykłych.

Poziomem wodonośnym odgrywającym zasadniczą rolę w zaopatrzeniu w wodę gminy Serock jest czwartorzędowe piętro wodonośne. W obrębie tego piętra wyróżnia się 2-3 rzadziej 4 poziomy wodonośne. Wody podziemne na terenie gminy wydobywane są przy pomocy licznych ujęć, zarówno komunalnych, jak i prywatnych.

Ujęcia wód podziemnych:

- gospodarka komunalna – 14 ujęć, suma zasobów eksploatacyjnych 650 m³/h;
- ośrodki wypoczynkowe – 31 ujęć, suma zasobów eksploatacyjnych 414,6 m³/h;
- rolnictwo i obsługa rolnictwa – 17 ujęć, suma zasobów eksploatacyjnych 585 m³/h;
- inne ujęcia – 16, suma zasobów eksploatacyjnych 169 m³/h.

Wody powierzchniowe

Tereny gminy Serock odwadniane są przez rzekę Narew i wpadający do Narwi Bug. Istotnym zbiornikiem wodnym jest Zalew Zegrzyński, który powstał w wyniku spiętrzenia wód wymienionych rzek powstałą w 1963 roku zaporą ziemną w Dębem. Wody zalewu wykorzystuje się jako zbiornik retencyjny, przeciwpowodziowy, energetyczny (elektrownia wodna w Dębem) oraz miejsce żeglugi i rekreacji. Zalew Zegrzyński zaopatruje w wodę także Warszawę. W efekcie nieuporządkowanej gospodarki ściekowej przyległych terenów wody Zalewu Zegrzyńskiego są zanieczyszczone. Niewielkie zbiorniki wodne na terenie gminy to rzeczka Klusówka od Zabłocia do Wierzbicy oraz jezioro „Chojno” na terenie wsi Marynino.

1.2.5 Zasoby leśne

Lasy, zarówno wielkopowierzchniowe, jak i mniejsze kompleksy, pokrywają ok. 21%⁶ powierzchni gminy. Według kryterium przydatności, lasy na terenie gminy Serock zostały podzielone następująco:

- zbiorowiska leśne o przydatności rekreacyjnej, o dobrych i bardzo dobrych warunkach bioklimatycznych, odporne na antropopresję, z drzewostanem starszym niż 40 lat;
- zbiorowiska leśne o ograniczonej przydatności dla celów rekreacyjnych, o dobrych i średnich warunkach bioklimatycznych, drzewostan w wieku 20 – 40 lat, lokalnie utrudnionej dostępności, o małej odporności na antropopresję lub niewielkiej powierzchni;
- zbiorowiska leśne o nikłej przydatności oraz nieprzydatne dla celów rekreacyjnych, o średnich i złych warunkach bioklimatycznych, ograniczonej dostępności lub

⁶Źródło: Główny Urząd Statystyczny, Bank Danych Regionalnych, 2009r.

niedostępne, o silnym zwarciu drzewostanu, młodniki, plantacje, drzewostany młode (do 20 lat), laski małopowierzchniowe.

W drzewostanie dominuje sosna w wieku powyżej 40 lat, poza tym licznie występują dęby, brzozy, świerki, osiki, lipy i modrzewie.

Liczenie występują lasy mieszane świeże, bory mieszane świeże, rzadziej lasy i bory suche.

1.3 Rekreacja, wypoczynek, turystyka

Powstanie Zalewu Zegrzyńskiego w latach 60-tych sprzyja rozwojowi funkcji wypoczynkowej, głównie na działkach letniskowych i wpływa na rozwój turystyki na tym obszarze. Zarówno samo miasto Serock, jak i jego okolice są atrakcyjne pod względem turystycznym. Serock, podobnie jak inne miejscowości położone nad Zalewem Zegrzyńskim są miejscem odpoczynku i rekreacji dla mieszkańców Warszawy. W wielu miejscowościach gminy Serock, głównie położonych nad Zalewem intensywnie rozwija się budownictwo letniskowe. W efekcie liczba mieszkańców sezonowych jest kilkakrotnie wyższa niż mieszkańców stałych.

Dodatkowo w sezonie letnim do Serocka przyjeżdżają turyści, którzy zostają tutaj najczęściej na jeden dzień, aby zobaczyć miasto i jego atrakcje, lub spędzić aktywnie czas nad Zalewem.



Rys.3. Rynek i ratusz z lotu ptaka

W mieście warto obejrzeć rynek z siecią przyległych ulic, późnogotycki kościół parafialny p.w. Zwiastowania Najświętszej Marii Panny z pierwszej połowy XVI wieku, zespół budynków dawnego zajazdu napoleońskiego z charakterystyczną bramą, wzniesienie, na którym znajdowało się średniowieczne grodzisko zwane „Barbarką” oraz pozostałości po fortach z

czasów napoleońskich. Z punktów widokowych czyli terenu kościelnego oraz grodziska rozciąga się widok na miejsce połączenia rzek: Bugu i Narwi, nad którymi zlokalizowano Serock.

W okolicach Serocka warto odwiedzić:

- Dolinę Dolnej Narwi, gdzie miejsca lęgowe mają bociany białe, czaple siwe, kuliki wielkie, a jesienią i wiosną biegnie szlak przelotowy gęsi, kormoranów i żurawi;
- tereny przybrzeżne Zalewu Zegrzyńskiego o powierzchni 3300 ha i głębokości do 9 m. Nad Zalewem zlokalizowane są porty jachtowe, kąpieliska, restauracje, bary, kawiarnie, obiekty noclegowe i parkingi. Dzięki utworzeniu nad brzegiem Zalewu ścieżki dydaktyczno – krajoznawczo – turystycznej obiekty te stały się jeszcze bardziej dostępne dla turystów.

Atrakcją może być również wędkowanie – w Zalewie występują liczne gatunki ryb, w tym leszcze, karpie, płocie, sandacze, szczupaki, okonie i sumy.

- Wolę Kiełpińską, z neobarokowym kościołem z 1895 roku i pobliskimi lasami zegrzyńskimi wraz z rezerwatem „Zegrze”,
- Zegrze, gdzie aktualnie siedzibę ma Centrum Szkolenia Łączności i Informatyki oraz pałacyk Radziwiłłów z XIX wieku, zwany też pałacem myśliwskim, obecnie filia Hotelu Warszawianka Centrum Kongresowe w Jachrance;
- fortyfikacje w Zegrzu,
- Zespół pałacowo – dworski w Jadwisinie, dawna rezydencja Macieja Radziwiłła i jego drugiej żony Jadwigi z Krasieńskich, utrzymana w dawnych granicach z pałacem datowanym na 1898 rok,
- Jadwisin-kol.Zegrzynek – ruiny dworku i zabudowań gospodarczych Jerzego Szaniawskiego w Jadwisinie oraz rezerwat przyrody „Wąwóz Szaniawskiego”; zabudowania, w których dotychczas mieścił się dom wypoczynkowy PTTK,
- fort w Dębem z 1905 roku jako uzupełnienie carskiej linii obrony Zegrze - Modlin.



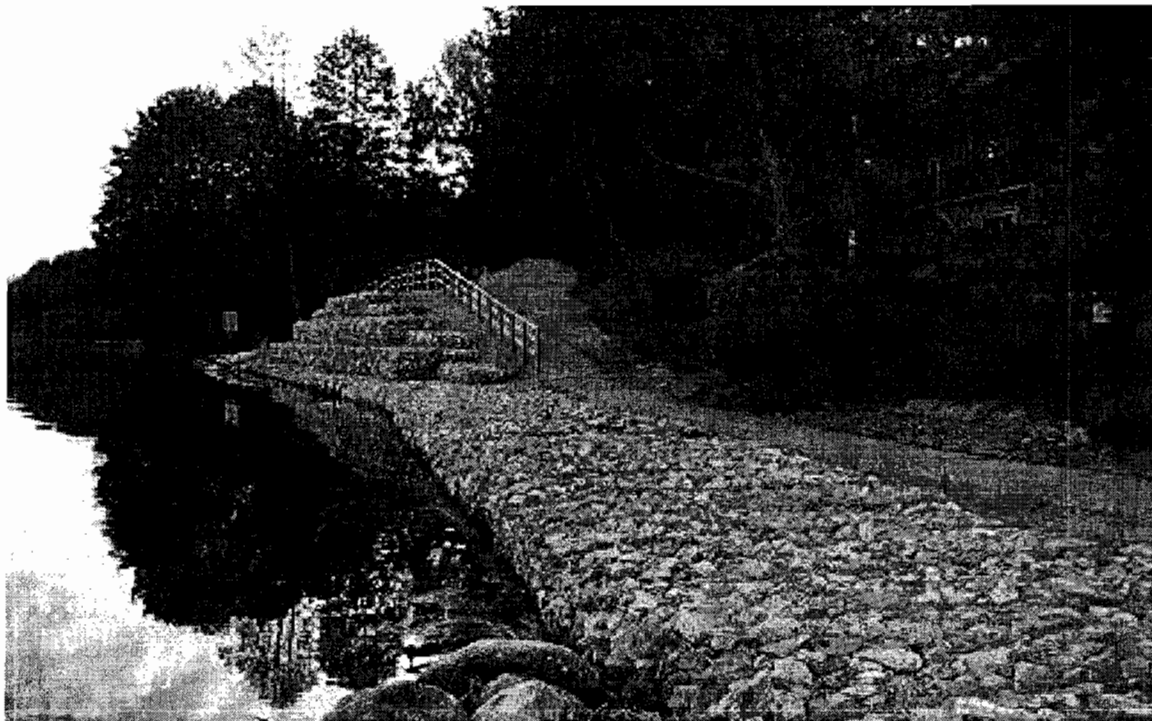
Rys.4. Molo wraz z przystanią wodną w Serocku

W 2007 roku na terenie plaży w Serocku zostało wybudowane molo z przystanią do cumowania łodzi, które pełni funkcję rekreacyjno- turystyczną. W sezonie letnim do mola dopływa tramwaj wodny z Warszawy, oraz statek wycieczkowy pływający wokół Zalewu.

Poza tym na terenie gminy Serock zlokalizowane są liczne, urządzone szlaki turystyczne dla turystów pieszych, zmotoryzowanych oraz szlaki do uprawiania turystyki wodnej.

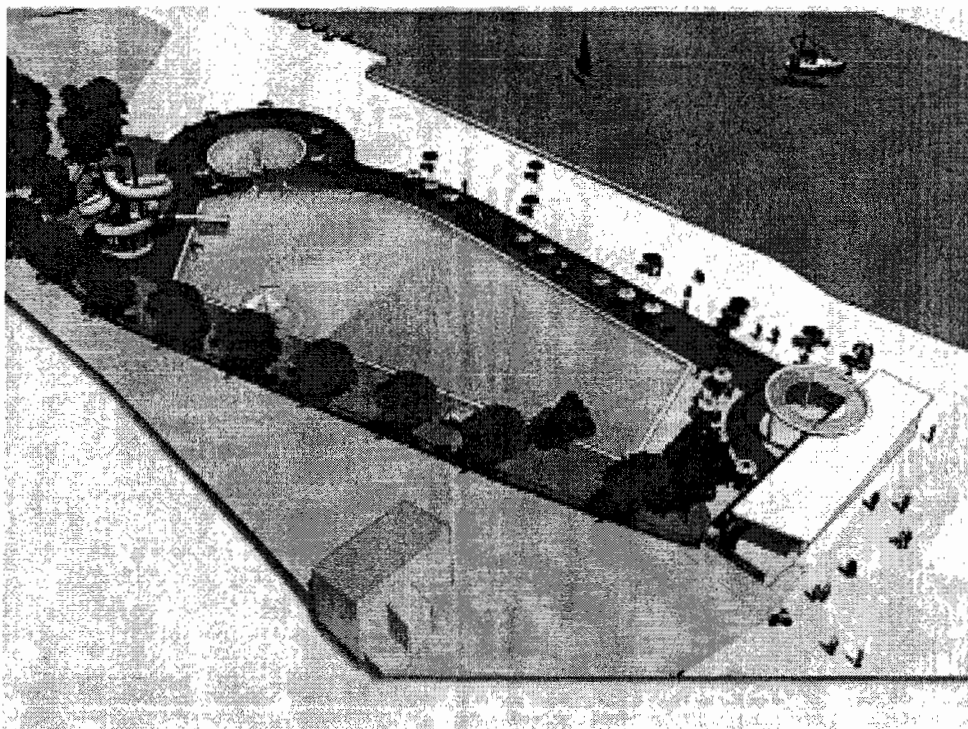
W latach 2004-2006 została wybudowana ścieżka dydaktyczno- krajoznawczo- turystyczna nad brzegiem Zalewu od Serocka w kierunku Wierzbicy i Jadwisina. Inwestycja ta stworzyła doskonałe warunki rekreacji dla mieszkańców i turystów, amatorów pieszo- rowerowych spacerów. Uporządkowano oraz wzmocniono całe nabrzeże Narwi od Wierzbicy do Jadwisina. Przedsięwzięcie zostało dofinansowane w 75% z funduszy strukturalnych w ramach SPO ROL⁷.

⁷ Sektorowy Program Operacyjny Restrukturyzacja i modernizacja sektora żywnościowego oraz rozwój obszarów wiejskich 2004-2006



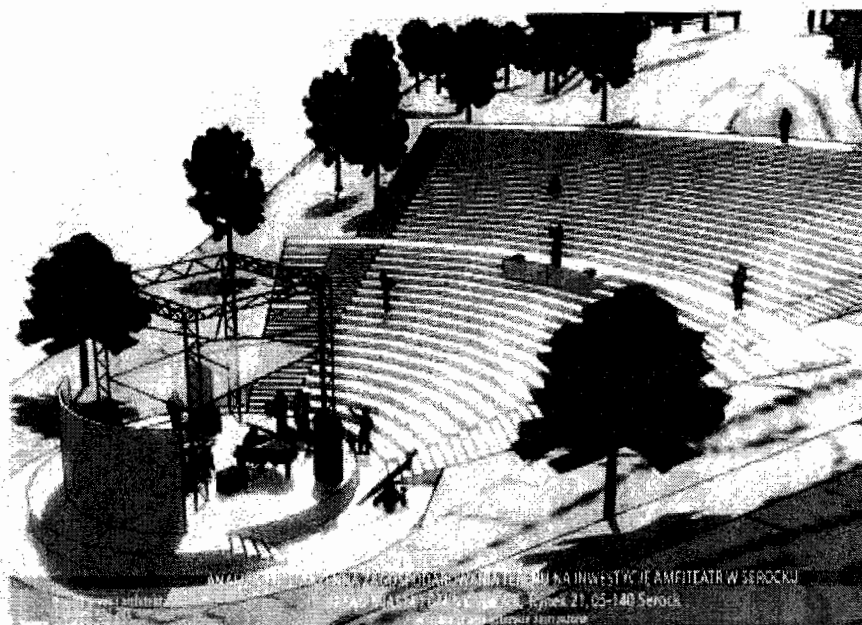
Wiele z w/w obiektów turystycznych jest w złym stanie technicznym i wymaga przeprowadzenia remontów. Dotyczy to zarówno obiektów będących własnością gminy jak również należących do zakładów pracy, organizacji pozarządowych, czy do prywatnych właścicieli. Do obiektów takich należy dom wycieczkowy Polskiego Towarzystwa Turystyczno – Krajoznawczego w Jadwisinie- kol. Zegrzynek. Obiekt jest w złym stanie technicznym i wymaga remontu w celu przywrócenia funkcji jaką niegdyś pełnił tj. zaplecza turystyczno-rekreacyjno-gastronomicznego. Właściciel podjął działania zmierzające do przywrócenia dawnej funkcji obiektu.

Dla pełnego zaspokojenia potrzeb w zakresie rekreacji stałych mieszkańców i turystów zachodzi potrzeba budowy w rejonie plaży otwartych basenów kąpielowych z podgrzewaną wodą co przedłuży sezon turystyczny.



Rys.5. Koncepcja budowy otwartych basenów w rejonie plaży

Przeprowadzana jest analiza możliwości wybudowania amfiteatru na działce znajdującej się w rejonie ul. Brukowej, a plażą miejską. Amfiteatr ten służyłby nie tylko stałym mieszkańcom. Mogłyby się tutaj odbywać wydarzenia kulturalne o znaczeniu ponadlokalnym. Obiekt taki nie istnieje nad Zalewem i byłby jedynym w swoim rodzaju w regionie. Atrakcyjną wydaje się planowana lokalizacja: na skarpie nad Zalewem, w części miasta najczęściej odwiedzanej przez mieszkańców i turystów w sezonie letnim, z uroczym widokiem na Zalew.



Rys.6 Analiza możliwości wybudowania amfiteatru w rejonie ul. Brukowej

Pomimo dużego potencjału dla rozwoju turystyki, który wynika z walorów naturalnych oraz atrakcyjnego położenia działalność turystyczna prowadzona jest głównie przez duże podmioty. Obecnie na terenie gminy Serock działalność usługową związaną z turystyką prowadzi 19 ośrodków szkoleniowo – wypoczynkowych i hoteli, które dysponują liczbą 2503 miejsc noclegowych⁸. Ośrodki te pełnią funkcję hotelową oraz prowadzą działalność szkoleniową i konferencyjną. Na obszarze gminy funkcjonuje 9 gospodarstw prowadzących agroturystykę lub oferujących tylko pokoje gościnne, które dysponują 148 miejscami noclegowymi. Stale wzrasta zainteresowanie tą formą działalności.

⁸Źródło: Urząd Miasta i Gminy w Serocku, Referat Promocji i Obsługi Urzędu, stan na 31.12.2009r.

1.4 Zagospodarowanie przestrzenne i infrastruktura techniczna

1.4.1 Struktura użytkowania gruntów

Gmina Serock zajmuje powierzchnię 11 025 ha⁹. Struktura użytkowania gruntów przedstawia się następująco¹⁰:

- użytki rolne - 6520 ha

w tym:

- grunty orne - 4969 ha,
- lasy – 2258 ha.

1.4.2 Ochrona środowiska

Na terenie gminy Serock występują obszary, które ze względu na unikalne wartości przyrodnicze zostały włączone w sieć obszarów Natura 2000. W ramach programu wyznaczone zostały na terenie gminy Serock Obszary Specjalnej Ochrony Ptaków o powierzchni 202,8 ha, na których obowiązują specjalne regulacje prawne.

W gminie Serock zlokalizowane są 3 rezerваты:

- rezerwat przyrody „Zegrze”
- rezerwat leśny „Wąwóz Szaniawskiego”
- rezerwat „Jadwisin”.

Na terenie gminy występują 82 pomniki przyrody, w tym: 49 dębów szypułkowych, 11 sosen pospolitych, 12 lip drobnolistnych, 3 jesiony wyniosłe, 2 żywotniki zachodnie, 1 wiśnia ptasia, 3 głazy narzutowe i 1 Wyspa Gąsiorowska oraz 5 projektowanych użytków ekologicznych:

- użytek ekologiczny „Polana Krajobrazowa”,
- użytek ekologiczny „Chojno”,
- użytek ekologiczny „Dolina Klusówki”,
- użytek ekologiczny „Jezioro Przerwaniec”,
- użytek ekologiczny „Stary Bug”.

Duża część terenów gminy Serock oraz południowa część miasta należy do Warszawskiego Obszaru Chronionego Krajobrazu. W granicach Obszaru wyznaczono strefę szczególnej ochrony, obejmującą tereny przybrzeżne, skarpy, starorzecze i wody otwarte Bugu, Narwi i Zalewu Zegrzyńskiego.

⁹ Źródło: Główny Urząd Statystyczny, Bank Danych Regionalnych, 2009r

¹⁰ Źródło: Urząd Miasta i Gminy w Serocku, Referat Gospodarki Gruntami i Planowania Przestrzennego, 2009r.

Na terenie obszaru chronionego krajobrazu obowiązują następujące zakazy, nakazy i ograniczenia:

- ochrony wód :
 - zakaz naruszania naturalnej sieci hydrograficznej, naruszania charakteru brzegów, zanieczyszczenia wód i pasa przybrzeżnego, niszczenia roślinności;
 - zakaz lokowania budynków i budowli w odległości mniejszej niż 20 m od naturalnych cieków i zbiorników wodnych;
 - zakaz dokonywania niekorzystnych zmian warunków wodnych w rejonach źródliskowych i wododziałowych;
 - zakaz odprowadzania zanieczyszczeń i ścieków do wód powierzchniowych i do ziemi;
 - zakaz lokowania obiektów budowlanych na tarasach zalewowych.
- ochrony gruntów rolnych i leśnych:
 - zakaz dokonywania zmian w stosunkach wodnych, mogących pogorszyć warunki siedliskowe rodzimych gruntów rolnych i użytków zielonych;
 - zakaz zmiany terenów leśnych na nieleśne;
 - zakaz lokalizacji budynków i budowli w odległości mniejszej niż 25 m od granic kompleksów leśnych;
 - zakaz usuwania i niszczenia drzew i krzewów (z wyjątkami).
- ochrony krajobrazu:
 - zakaz niszczenia skarp i krawędzi erozyjnych, wąwozów, wydm, lokalnych dolin, kurhanów i śladów pierwotnego osadnictwa;
 - zakaz eksploatacji kopalni, w tym torfów.

Na terenie gminy nie ma zlokalizowanych stacji pomiarowych, monitorujących poziom zanieczyszczeń. Wpływ na jakość powietrza na terenie gminy Serock ma przede wszystkim pobliska aglomeracja warszawska.

Wyniki pomiarów w sąsiednich gminach nie wykazują wartości przekraczających normy, dlatego też można sądzić, że i na terenie gminy Serock stężenie substancji szkodliwych mieści się w przedziałach uznanych za normę.

Źródła zanieczyszczeń na terenie gminy to:

- zanieczyszczenia komunikacyjne – tlenek azotu, tlenek węgla, węglowodory pochodzące z emisji spalin samochodowych; dotyczą one obszarów położonych wzdłuż ciągów komunikacyjnych;
- zanieczyszczenia komunalne – związane ze spalaniem paliw stałych i gazowych w systemach grzewczych: pył, dwutlenek siarki, dwutlenek azotu, tlenek węgla, węglowodory; dotyczą obszarów, gdzie brak centralnego systemu grzewczego.

Aby poprawić jakość powietrza atmosferycznego, należy:

- zwiększyć nadzór nad podmiotami gospodarczymi odprowadzającymi zanieczyszczenia do atmosfery;
- wspierać działania mające na celu propagowanie ruchu rowerowego i ograniczanie ruchu samochodowego;
- likwidować małe źródła emisji zanieczyszczeń;
- propagować rozwój mniej szkodliwych dla środowiska systemów ogrzewania – elektrycznego, gazowego, pomp ciepłych;
- promować termoizolację istniejących budynków.

W 2004 roku gmina Serock opracowała Program Ochrony Środowiska oraz Plan Gospodarki Odpadami, które określają listę zadań jakie należy wykonać w dziedzinie ochrony środowiska na terenie gminy.

W 2006 roku został zatwierdzony przez Radę Miejską w Serocku Plan Założeń do Programu Zaopatrzenia w Energię, który określa kierunki rozwoju i wykorzystania odnawialnych źródeł energii na terenie gminy.

1.4.3 Infrastruktura techniczna

Zaopatrzenie w wodę

Zarówno miasto Serock jak i pozostałe miejscowości gminy objęte są siecią wodociagową. Zaopatrzenie w wodę na terenie miasta w obszarze zabudowy wynosi 95 %, na wsi – 86 %¹¹. Istniejące urządzenia związane z zaopatrzeniem w wodę na terenie gminy Serock zostały wykonane w okresie ostatnich 40 lat z różnych materiałów, tj.:

- rur azbesto – cementowych,
- rur stalowych,
- rur żeliwnych,
- rur z PVC oraz PE.

Na przestrzeni lat, głównie w okresie poprzedniego systemu politycznego wybudowano sieci o ograniczonym zasięgu, które zaopatrywały w wodę jedną lub dwie wsie. Dla sieci tych budowano stacje wodociagowe lub stacje uzdatniania wody, które pomimo iż generują ogromne koszty nie zapewniają właściwej wydajności sieciom wodociagowym.

Obecnie gminny system wodociagowy tworzy:

- sieć przesyłowa o długości ok. 199 km,
- przyłącza wodociagowe – 5 084 sztuk.¹²

Dla porównania w 2004 roku:

- sieć przesyłowa- 171,7 km
- przyłącza wodociagowe- 4 036 sztuk.

Do gminnej sieci wodociagowej przyłączonych jest 11 103 odbiorców indywidualnych¹³.

Z uwagi na dużą ilość odbiorców, małe przekroje i wykonanie z azbestocementu i stali, sieć ta wymaga częściowej przebudowy. Małe średnice rurociągów nie odpowiadają obecnym przepisom, gdyż nie zapewniają odpowiedniego przepływu wody i minimalnych ciśnień dla celów socjalno – bytowych, a także ochrony p.poż.

Na terenie miasta i gminy Serock znajduje się 14 stacji wodociagowych. Zgodnie z opracowaną „Konceptcją Rozwiązania Technicznego Zaopatrzenia w Wodę Gminy Serock” stacje wodociagowe oraz uzdatniania wody wymagają w większości modernizacji i ewentualnego rozbudowania lub likwidacji. Tylko 6 stacji odpowiada obecnym przepisom.

Pod koniec 2004 roku w m. Łacha oddano do eksploatacji stację uzdatniania wody ze zbiornikiem retencyjnym o pojemności 300 m³. Stacja ta zabezpiecza potrzeby zaopatrzenia w

¹¹ Źródło: Główny Urząd Statystyczny, Bank Danych Regionalnych, 2009r.

¹² Źródło: Urząd Miasta i Gminy w Serocku, Referat Przygotowania i Realizacji Inwestycji, 2009r.

¹³ Źródło: Główny Urząd Statystyczny, Bank Danych Regionalnych, 2009r.

wodę m. Łacha, Gašiorowo, Nowa Wieś, Kania Polska i Kania Nowa. Inwestycja była dofinansowana ze środków przedakcesyjnych SAPARD¹⁴.

W 2008 r. oddano do eksploatacji w m. Borowa Góra przebudowaną i rozbudowaną stację uzdatniania wody z dwoma zbiornikami o pojemności po 125m³ każdy. Stacja ta pozwoliła na zaopatrzenie w uzdatnioną wodę Osiedla Zegrze oraz okolicznych wsi.

Z uwagi na przeznaczenie w dalszej perspektywie nowych terenów pod zabudowę mieszkaniową i lotniskową należy mieć na uwadze, że zapotrzebowanie na wodę będzie rosło. Rozbudowa sieci wodociągowej powinna być prowadzona jednocześnie z rozbudową systemu kanalizacyjnego, co przyczyni się do poprawy środowiska naturalnego oraz warunków życia mieszkańców.

Gospodarka ściekowa

Odprowadzanie ścieków z terenu gminy odbywa się w systemie grawitacyjno – pompowym do Zakładu Kanalizacji Obrzeża Jeziora Zegrzyńskiego. Sieć kanalizacyjna w roku 2009 miała długość ok. 50 km¹⁵.

Dostęp do sieci kanalizacyjnej na obszarze miasta ma 86 % mieszkańców, na terenach wiejskich tylko 44%¹⁶. System odprowadzania i oczyszczania ścieków powinien powstać na obszarach zwodociagowanych.

W wyniku uzgodnień, które prowadzone były od 2004 roku została wyznaczona Aglomeracja Serock, która została skorygowana w 2008 roku uchwałą Rady Miejskiej. Obejmuje swym zasięgiem część gminy Serock, Wieliszew i Nieporęt. Obszary gminy Serock, w których występuje zwarta zabudowa i jest duży wskaźnik gęstości zaludnienia należą do Aglomeracji Serock, czyli obszaru na którym należy rozbudowywać sieć kanalizacyjną aby osiągnąć do końca 2015 r. efekty ekologiczne zgodnie z wytycznymi Dyrektyw UE.

Tereny gminy Serock położone w bezpośrednim sąsiedztwie Zalewu Zegrzyńskiego włączone zostały do tzw. „opaski Zalewu Zegrzyńskiego”, tj. obszaru na którym należy rozbudowywać sieć kanalizacyjną w celu minimalizacji zanieczyszczeń przedostających się do wód Zalewu Zegrzyńskiego, który jest najważniejszym zbiornikiem, z którego zaopatrywani w wodę są mieszkańcy prawobrzeżnej Warszawy.

W początkowym okresie od 1973 roku Skarb Państwa finansował inwestycję pn:

„ Budowa Wodociągu Północnego etap I i II”. Inwestycja obejmowała budowę stacji uzdatniania wody, przewodów przesyłowych wraz z systemem stacji strefowych, kanalizacji obrzeży Zalewu Zegrzyńskiego oraz oczyszczalni ścieków jako inwestycję centralną. Po utworzeniu samorządu wojewódzkiego inwestycję przekazano pod nadzór Marszałka Województwa. Większość zakończonych obiektów przejęło Miasto Stołeczne Warszawa.

¹⁴ (ang. Special Accession Programme for Agriculture and Rural Development)- unijny program finansowego wspierania programów dostosowywania rolnictwa do gospodarki rynkowej w krajach stowarzyszonych, oczekujących na członkostwo w Unii Europejskiej

¹⁵ Źródło: Główny Urząd Statystyczny, Bank Danych Regionalnych, 2009r.

¹⁶ Źródło: Główny Urząd Statystyczny, Bank Danych Regionalnych, 2009r.

Inwestycja ta nie została do tej pory zakończona. 16 grudnia 2005r. zostało podpisane porozumienie w sprawie działań związanych z przejęciem/przekazaniem całości inwestycji „Wodociąg Północny” przez MPWiK w Warszawie.

Zgodnie z zapisami porozumienia gminy zlokalizowane wokół Zalewu Zegrzyńskiego wraz z miastem Warszawa miały współfinansować rozwój i rozbudowę kanalizacji sanitarnej obrzeży Zalewu Zegrzyńskiego. System ten jest eksploatowany przez MPWiK. Powyższe porozumienie nie zostało do 2009r. w pełnym zakresie zrealizowane. Sukcesywnie gmina z własnych środków i pomocy finansowej Wojewódzkiego Funduszu Ochrony Środowiska i Gospodarki Wodnej realizuje rozbudowę kanalizacji.

Na obszarach gminy, które oddalone są od głównych sieci kanalizacyjnych i gdzie z ekonomicznego punktu budowa kanalizacji nie jest efektywna należy kontynuować budowę przydomowych oczyszczalni ścieków.

W 2006 roku gmina uchwaliła regulamin przyznawania dofinansowania z Gminnego Funduszu Ochrony Środowiska i Gospodarki Wodnej w Serocku na budowę przydomowych oczyszczalni ścieków, który ma zachęcać mieszkańców do podejmowania się realizacji proekologicznych inwestycji.

Gospodarka odpadami

Gospodarka odpadami prowadzona jest w oparciu o opracowany dla gminy Program Gospodarki Odpadami.

Działania podejmowane przez gminę są zgodne z celami zapisanymi w „Krajowym Planie Gospodarowania Odpadami 2020”, oraz „Wojewódzkim Planie Gospodarki Odpadami dla Mazowsza na lata 2007-2011 z uwzględnieniem lat 2012 -2015”.

Zgodnie z obowiązującym Regulaminem utrzymania czystości i porządku na terenie gminy Miasto i Gmina Serock. każdy właściciel nieruchomości ma obowiązek zawarcia indywidualnej umowy na odbiór zmieszanych odpadów komunalnych i przekazywania ich przedsiębiorcom posiadającym stosowne zezwolenie zgodnie z określoną w ww. regulaminie częstotliwością.

Od lat na terenie gminy Serock prowadzona jest u źródła selektywna zbiórka odpadów podlegających recyklingowi. Do 2009 roku zbiórka odpadów była finansowana w całości z Gminnego Funduszu Ochrony Środowiska i Gospodarki Wodnej, a obecnie z budżetu gminy. Zorganizowany jest również sprawny system zbiórki odpadów niebezpiecznych (przeterminowanych leków, zużytych baterii).

W 2008 roku zorganizowano gminny punkt odbioru zużytego sprzętu AGD i RTV, świetlówek, wprowadzono również system odbioru odpadów wielkogabarytowych sprzed posesji położonych na terenie gminy Serock.

Na terenie gminy funkcjonuje gminne składowisko odpadów komunalnych w Dębem, którego administratorem jest Miejsko- Gminny Zakład Gospodarki Komunalnej. Zajmuje ono teren o powierzchni 1,2 ha, jego pojemność wynosi 80000 m³. Składowisko to może być eksploatowane do 2014r. ¹⁷. Po skończeniu eksploatacji na terenie gminy powstanie miejsce do przeładunku i ewentualny punkt do segregacji odpadów nie przesegregowanych u źródła.

Sieć ciepłownicza

Na terenie gminy ciepło do ogrzewania obiektów, prowadzenia gospodarstwa domowego i do celów przemysłowych pozyskiwane jest z następujących nośników energetycznych:

- węgla i pochodnych,
- gazu ziemnego GZ – 50,
- oleju opałowego,
- energii elektrycznej.

W gminie nie ma i nie planuje się budowy miejskiego systemu ciepłowniczego. Na terenie gminy dominować powinno ogrzewanie gazowe. W 2006 roku stworzono założenia do planu zaopatrzenia w ciepło, energię elektryczną i paliwa gazowe gminy Miasto i Gmina Serock.

Uwzględniając poprawę stanu lokalnego środowiska naturalnego należy wykorzystywać odnawialne źródła energii oraz zastępować kotłownie c.o. zasilane paliwami stałymi na gaz ziemny, oraz tworzyć warunki sprzyjające zamianie kotłowni węglowo-koksowych na kotłownie gazowe. Prognozuje się zwiększenie wykorzystania drewna, w tym z upraw energetycznych.

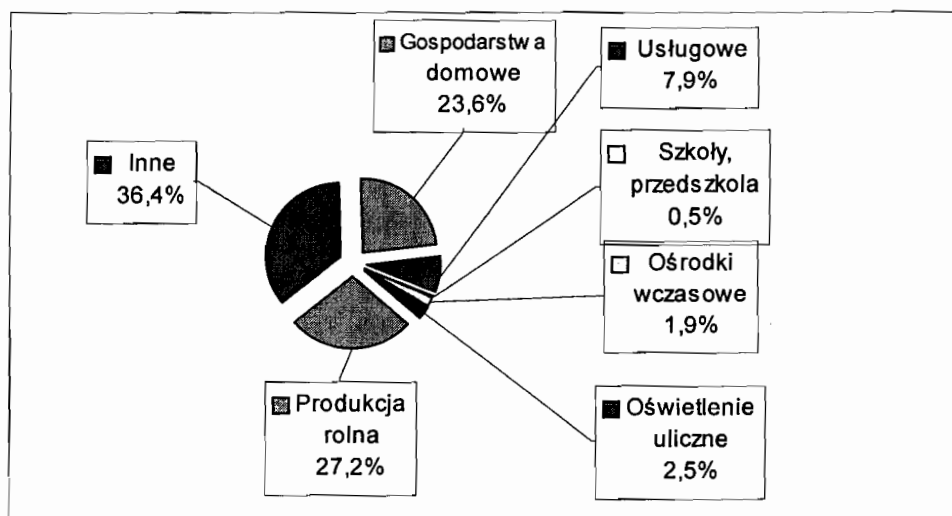
Na terenie gminy należy również kontynuować termomodernizację istniejących budynków mieszkalnych, a szczególnie domów wielorodzinnych, co powinno spowodować zmniejszenie potrzeb cieplnych o 30% do roku 2020. Wskazana jest również wymiana starych sieci cieplnych w budynkach na nowe preizolowane.

Sieć energetyczna

W związku ze zmianą funkcji gminy z rolniczej na turystyczno - rekreacyjną i związanym z tym przekształceniem gruntów rolnych na budowlane szacuje się że liczba mieszkańców będzie wzrastać, tym samym wzrośnie zużycie energii w gospodarstwach domowych.

Niezbędna jest rozbudowa sieci zasilająco - rozdzielczej 15 kV. Rozbudowy i modernizacji wymaga sieć elektroenergetyczna w północno-zachodniej części gminy, ze względu na wyznaczenie znacznej części gruntów rolnych na cele budowlane na tym obszarze.

¹⁷ „Wojewódzki Plan Gospodarki Odpadami dla Mazowsza na lata 2007-2011 z uwzględnieniem lat 2012-2015”



Rys.7. Struktura zużycia energii elektrycznej

Sieć gazownicza

Gmina Serock zaopatrywana jest w gaz dzięki gazociągowi wysokiego ciśnienia 2x500 mm z odgałęzienia Rembelszczyzna – Włocławek – Gdańsk. Planuje się objęcie siecią gazową całej gminy. Dla nieograniczonego zaopatrzenia terenu całej gminy Serock oraz gminy Pomiechówek, konieczna jest wymiana stacji w Dębem na stację o większej przepustowości. Długość czynnej sieci gazowej w 2008 r. wynosiła 77,5 km¹⁸.

Tabela 5. Ilość odbiorców gazu na terenie gminy Serock w 2008 roku

Gaz – ilość odbiorców w 2008 roku	Miasto	Wieś	Razem
Gospodarstwa domowe	784	1 088	1 872
- w tym ogrzewanie gospodarstw domowych	498	732	1 230
Przemysł	7	13	20
Usługi	15	21	36
Handel	10	7	17
Pozostali użytkownicy (szkoly, obiekty sportowe, banki, itp.)	19	24	43
Ogółem	835	1 153	1 988

Źródło: dane z gazowni Warszawskich

¹⁸ Źródło: Bank Danych Regionalnych, Główny Urząd Statystycznych, 2009r.

Sieć drogowa

Przez teren gminy przebiegają następujące drogi:

1. krajowe:
 - nr 61 Warszawa – Augustów;
 - nr 62 Strzelno – Drohiczyn .
2. wojewódzkie:
 - nr 632 Płońsk– Nasielsk – Dębe - Legionowo - Marki ;
 - nr 622 Chrcynno - Szadki .
3. powiatowe
 - nr 1801W Zabłocie – Stanisławowo – do drogi 632;
 - nr 1802W Zegrze – Dębe – Orzechowo;
 - nr 1803W Jachranka – Wola Kiełpińska ;
 - nr 1804W Szadki – Borowa Góra;
 - nr 1805W Serock (ul. Nasielska) – Marynino - do drogi 622;
 - nr 1806W droga przez wieś Marynino;
 - nr 1807W Karolino – Stasi Las;
 - nr 1808W Łacha – Gańsiorowo;
 - nr 1809W od drogi Nr 62 - Nowa Wieś (ul. Serocka) – Kania Polska ;
 - nr 1821W od drogi 622 - Zalesie Borowe – granica powiatu.
4. gminne – tworzy je sieć 190 km dróg gminnych powszechnego korzystania o nawierzchni asfaltowej, żwirowej i gruntowej, położonych na obszarze wiejskim oraz 85 ulic miasta Serock¹⁹.

Komunikacja publiczna obsługiwana jest przez Przedsiębiorstwo Państwowej Komunikacji Samochodowej oraz przewoźników prywatnych. Problemy komunikacyjne występują w odniesieniu do połączeń pomiędzy poszczególnymi wsiami a miastem Serock. Pomimo rozbudowanej sieci dróg, w większości o dobrej nawierzchni brak jest połączeń komunikacyjnych. Sytuacja ta jest szczególnie uciążliwa dla niewielkiej grupy mieszkańców z miejscowości oddalonych od dróg krajowych i powiatowych. Połączenia komunikacyjne z Warszawą są dobre. Na terenie gminy funkcjonuje system dowozu dzieci do szkół.

Istotnym problemem dla gminy jest brak obwodnicy, która przejęłaby ruch tranzytowy jaki odbywa się w tej chwili przez centrum miasta. W okresie letnim oraz w weekendy sytuacja jest bardzo uciążliwa, ponieważ nasilenie ruchu jest tak duże, że miasto staje się nieprzejezdne. Pomimo zainstalowania sygnalizacji świetlnej na drodze krajowej przebiegającej przez centrum miasta sytuacja nie poprawiła się – nadal miasto jest zakorkowane. Rozwiązaniem problemu jest rozpoczęta budowa obwodnicy, której zakończenie planowane jest na wiosnę 2011r. Przebudowana droga krajowa Nr 61 od Zegrza do Serocka na odcinku około kilku km

¹⁹ Źródło: Urząd Miasta i Gminy w Serocku, Referat Gospodarki Gruntami i Planowania Przestrzennego, 2009r.

w dużym stopniu przyczyniła się do rozładowania natężenia ruchu, a także poprawy bezpieczeństwa wszystkich użytkowników drogi.

W miejscowości Dębe zachodzi potrzeba budowy kładki dla ruchu pieszo- rowerowego nad drogą wojewódzką nr 632. W okresie budowy zapory wodnej została przebudowana droga o dużym natężeniu ruchu pojazdów samochodowych, która w wykopie przecina drogę gminną. Budowa kładki, która połączy przeciętą drogę gminną przyczyni się do poprawy bezpieczeństwa ruchu pieszego i rowerowego dla mieszkańców i młodzieży szkolnej oraz udroźni szlak turystyczny w obrębie Zalewu Zegrzyńskiego.

Telekomunikacja

Ludność na terenie gminy ma nieograniczony dostęp do sieci telekomunikacyjnej. Gmina Serock znajduje się w polu zasięgu trzech głównych operatorów sieci komórkowych.

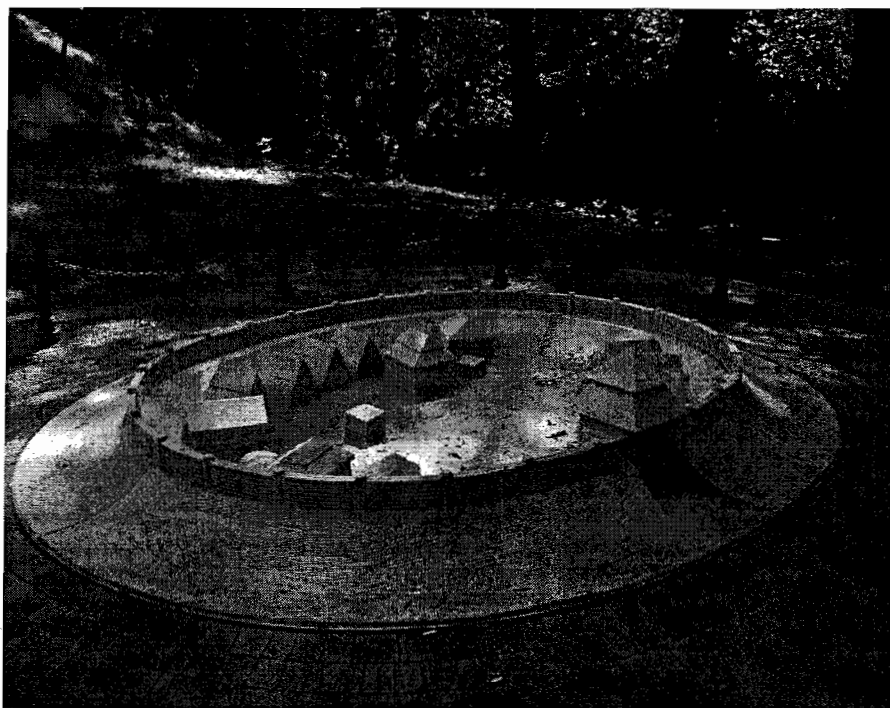
Problemy występują w zakresie dostępu do sieci internetowej. Łącza telekomunikacyjne są w większości przestarzałe i nie mogą być wykorzystane do rozbudowy szerokopasmowego Internetu. W wielu miejscowościach mieszkańcy mają ograniczony dostęp, gdyż najwięksi rynkowi dostawcy Internetu nie są zainteresowani rozbudową sieci na terenach wiejskich o rzadkiej zabudowie.

1.4.4 Stan obiektów dziedzictwa kulturowego

Serock jest jednym z najstarszych miast na Mazowszu, dlatego też w mieście oraz wielu miejscowościach gminy występują liczne obiekty dziedzictwa kulturowego.



Rys.8. Grodzisko „Barbarka” po przebudowie



Rys.9. Makieta Grodziska

Miejsca z wieloletnią historią, które warto zobaczyć, będąc w Serocku:

- późnogotycki kościół fundacji książąt mazowieckich z roku 1526, odrestaurowany, z nową aranżacją wewnątrz w 1712r. i 1938 roku. W latach 2000-2004 przeprowadzono gruntowną renowację elewacji oraz położono nową posadzkę marmurową;
- parafialny cmentarz rzymskokatolicki w Serocku;
- pozostałości fortyfikacji ziemnych z czasów napoleońskich;
- rynek miejski w zabytkowym układzie urbanistycznym;
- grodzisko „Barbarka” z XII i XIII wieku nad brzegiem Narwi;
- budynki mieszkalne, dawny zajazd pocztowy – murowany z pierwszej połowy XIX w.;
- stanowiska archeologiczne;
- odrestaurowany i częściowo przebudowany budynek remizy straży pożarnej, pochodzący z XIX wieku. Budynek w latach 2005-2006 został zaadaptowany na salę widowiskową z zapleczem sanitarnym;
- Wały Napoleońskie planowane do renowacji,
- budynek mieszkalny (dawna szkoła) przy ul. Św. Wojciecha, jest zaplanowany do przebudowy na izbę pamięci o regionie.

Miejsca z wieloletnią historią, które warto zobaczyć, będąc w gminie Serock:

- pałac Radziwiłłów w Jadwisinie, nawiązujący do architektury francuskiego renesansu z końca XIX wieku, otoczony parkiem i rezerwatem przyrody;
- ruiny dworku i zabudowań gospodarczych majątku rodziny Szaniawskich w Jadwisinie-kol. Zegrzynek;
- zespół dworsko-parkowy w Zegrzu z XIX w. z Pałacem Krasińskich, obecnie filia Hotelu Warszawianka Centrum Kongresowe o nazwie „ Pałac Zegrze”;
- zespół koszarowy w Zegrzu;
- fragmenty dawnych zabudowań folwarku w Dębem;
- kościół neobarokowy w Woli Kiełpińskiej wybudowany w latach 1895 – 1899;
- ruiny fortów w Dębem i forty w Zegrzu, należące do umocnień twierdzy Modlin,
- cmentarz w Woli Kiełpińskiej.

Na terenie gminy znajduje się wiele ciekawych miejsc, które mogłyby stanowić uzupełnienie oferty turystycznej gminy. Niektóre z obiektów zabytkowych są w złym stanie technicznym i wymagają przeprowadzenia prac zabezpieczających.

1.4.5 Działania przyczyniające się do rozwiązania zidentyfikowanych problemów

Biorąc pod uwagę tendencje demograficzne należy dążyć do zrównoważonego rozwoju całego obszaru gminy. Przyrost ludności wynikający z dynamicznego rozwoju budownictwa mieszkalnego, oprócz wymiernych korzyści dla gminy, takich jak wzrost dochodów z podatku i opłat lokalnych, czy z podatku dochodowego od osób fizycznych i prawnych, może powodować skutki negatywne. Te widoczne są już obecnie:

- przeciążony(zakorkowany) układ komunikacyjny,
- konieczność coraz większych nakładów na budowę i modernizację infrastruktury technicznej,
- ograniczony dostęp do infrastruktury społecznej(szkoły, przedszkola, służba zdrowia),
- brak wystarczającej ilości miejsc parkingowych.

Działania, które należy podjąć w zakresie ochrony środowiska, użytkowania terenów oraz dostępności do infrastruktury technicznej i jej jakości:

- racjonalne i gospodarne rozporządzanie wodą;
- kontrola nad magazynowaniem ścieków;
- odbudowa biologiczna cieków i zbiorników wodnych;
- modernizacja i rozbudowa sieci wodociągowej w tym stacji wodociągowych;
- likwidacja nie eksploatowanych ujęć wody;
- modernizacja i rozbudowa sieci kanalizacyjnej;
- kontynuowanie wsparcia mieszkańców nieobjętych siecią kanalizacyjną w budowie przydomowych oczyszczalni ścieków;
- podniesienie skuteczności segregacji odpadów;
- ograniczenie składowania odpadów ulegających biodegradacji na wysypisku śmieci;
- niedopuszczenie do powstawania dzikich składowisk odpadów;
- kształtowanie świadomości ekologicznej w zakresie gospodarki wodą, gospodarki odpadami, oraz wykorzystania alternatywnych źródeł energii;
- kontynuacja termorenowacji istniejących budynków użyteczności publicznej szkół i budynków mieszkalnych;
- tworzenie nowych form ochrony przyrody na terenie gminy;
- rozbudowa sieci teleinformatycznych;
- prowadzenie prac renowacyjnych budynków zabytkowych;
- dążenie do wykorzystywania odnawialnych źródeł energii;
- kontynuacja działań przyczyniających się do rozwoju turystyki w gminie.

1.5 Gospodarka

1.5.1 Budżet gminy

Dochody i wydatki budżetu w latach 2001-2009

Dochody budżetu gminy Serock wzrosły w latach 2002–2009 z 18 326,01 zł. do 33 132 273,41 zł. W całym okresie zanotowano realny przyrost dochodów o 94,40%. W kolejnych latach zwraca uwagę stopniowy przyrost wpływów budżetowych. Zestawienie dochodów budżetu gminy Serock, z wyszczególnieniem ich głównych źródeł dla lat 2002-2009, przedstawiono w tabeli nr 7 i 8.

Tabela 6. Dochody budżetu gminy Serock 2002-2009 w wartościach nominalnych

Wyszczególnienie	2002		2003		2004		2005		2006		2007		2008		2009		Dynamika 2009-2002
	w zł	Udział w %	w zł	Udział w %	w zł	Udział w %	w zł	Udział w %	w zł	Udział w %	w zł	Udział w %	w zł	Udział w %	w zł	Udział w %	2009=100
Dochody własne	8 988 138,00	49,05	10 804 485,02	49,68	11 490 865,00	47,29	15 156 223,42	48,16	16 820 088,30	48,13	13 889 315,49	40,50	13 889 315,49	40,50	12 700 6 70,99	38,33	141,30
Udziały w podatkach stanowiących dochód budżetu państwa	1 987 610,00	10,85	2 945 922,00	13,55	3 337 293,29	13,73	4 500 598,60	14,30	6 001 363,51	17,17	7 019 168,72	20,47	7 019 168,72	20,47	7 010 82 3,06	21,16	352,73
Subwencja ogólna	5 667 810,00	30,93	6 285 876,00	28,98	6 548 275,00	26,95	7 114 969,00	22,61	7 641 579	21,87	8 527 363,00	24,87	8 527 363,00	24,87	9 435 39 3,00	28,48	166,47
Dotacje	1 682 453,00	9,18	1 711 837,98	7,87	2 924 811,00	12,04	4 697 611,00	14,93	4 483 941,95	12,83	4 856 418,44	14,16	4 856 418,44	14,16	3 985 38 6,36	12,03	236,88

Tabela 7. Wydatki budżetu gminy Serock w latach 2002 - 2009

Wyszczególnienie	2002		2003		2004		2005		2006		2007		2008		2009		Dynamika 2009-2002
	w zł	Udział w %	w zł	Udział w %	w zł	Udział w %	w zł	Udział w %	w zł	Udział w %	w zł	Udział w %	w zł	Udział w %	w zł	Udział w %	2009=100
Wydatki ogółem	18 826 619	100	19 498 869	100	22 251 237,00	100	24 678 797,00	100	30 237 937,41	100	34 758 421,73	100	38 577 451,60	100	41 603 731,49	100	220,98
Wydatki bieżące	15 826 886	84,07	16 803 078	86,17	18 124 894,00	81,46	20 256 166,00	82,08	22 603 246,84	74,75	25 619 151,62	73,71	27 716 817,53	71,85	28 852 110,092	69,35	182,30
Wydatki inwestycyjne	2 999 733	15,93	2 695 791	13,83	4 126 343,00	18,54	4 422 631,00	17,92	7 634 690,57	25,25	9 139 270,11	26,29	10 860 634,07	28,15	12 751 620,57	30,65	425,09

Źródło: Urząd Miasta i Gminy w Serocku, Referat Finansowo- Budżetowy, 2009r.

Istniejącą strukturę należy ocenić pozytywnie, wysoki udział dochodów własnych sprzyja bowiem trafności prognozowania budżetu. W strukturze wpływów dominowały dochody własne. Stabilny udział cechował wpływy z subwencji budżetu państwa. Środki pozyskiwane z tytułu subwencji oświatowej były niewystarczające w stosunku do kosztów funkcjonowania szkół. W wartościach kwotowych miał miejsce stopniowy przyrost wpływów z tego źródła dochodów. Dotacje były najmniej znaczącym źródłem dochodów budżetu do 2005r. W latach 2007-2009 dotacje stanowiły ważne źródło dochodów, co jest następstwem otrzymania przez gminę środków z funduszy strukturalnych oraz w ramach Samorządowego Instrumentu Wsparcia Rozwoju Mazowsza oraz Wojewódzkiego Funduszu Ochrony Środowiska i Gospodarki Wodnej.

Wydatki budżetu gminy Serock wzrosły w badanym okresie z 18 826 619,00 zł. w 2002r. do 41 603 731,49 zł. w 2009r. Najwyższe wartości cechują 2009r. Szczegółowe zestawienie wielkości i struktury wydatków przedstawiono w tabeli nr 7.

Analiza dynamiki zmian wydatków ogółem w latach 2002-2009 wykazuje ich wzrost o 83,22%. Następował on w sytuacji przyrostu wydatków inwestycyjnych. Wyższe tempo przyrostu wydatków inwestycyjnych jest zjawiskiem pozytywnym. Utrzymaniu tendencji rozwoju gminy będzie sprzyjać realizacja modelu strategicznego zarządzania. W przyszłości konstruując montaż finansowy projektów inwestycyjnych należy dokładnie badać możliwość utrzymania płynności finansowej gminy w dłuższym okresie.

Analiza budżetu gminy na przestrzeni lat wykazuje rosnący udział wydatków na inwestycje w całości budżetu co świadczy o prorozwojowym podejściu władz do rozwoju gminy. Również wydatki na inwestycje w ochronę środowiska wzrastają co świadczy o rosnącej świadomości ekologicznej.

Wynik finansowy budżetu gminy Serock

W latach 2002-2009 politykę finansową gminy Serock cechuje konsekwencja działania. Widoczny jest znaczny wzrost dochodów i wydatków w każdym roku budżetowym. Począwszy od 2002 r. notowany jest ujemny wynik finansowy (oprócz lat 2003, 2006 i 2007), spowodowany jest rozpoczęciem licznych zadań inwestycyjnych. Pomimo istniejącego już zadłużenia gmina może przeznaczyć środki na rozwój z możliwością zwiększenia deficytu. Szczegółowe zestawienie wykonanych dochodów i wydatków wraz z wynikiem finansowym przedstawia poniższe zestawienie:

Zestawienie dochody - wydatki gminy Serock w latach 2002-2009								
	2002	2003	2004	2005	2006	2007	2008	2009
Dochody	18 326 011	20 349 860	21 748 121	24 301 235	31 469 405	34 946 972	34 292 266	33 132 273
Wydatki	18 826 619	19 498 869	22 251 237	24 678 797	30 237 937	34 758 421	38 577 452	41 603 731
Wynik finansowy	-500 608	850 991	- 503 116	-377 562	1 231 467	188 551	- 4 285 186	- 8 471 458

1.5.2 Rolnictwo

Rolnictwo ze względu na rozdrobnienie gospodarstw i złą jakość gleb odgrywa coraz mniejszą rolę w strukturze rynku pracy w Serocku.

Pracą w sektorze rolnym na terenie gminy Serock zajmuje się około 45 % mieszkańców.

Rolnictwo w gminie Serock charakteryzuje się :

- dosyć dużym udziałem indywidualnych gospodarstw rolnych średniej wielkości;
- dużym udziałem użytków rolnych w powierzchni samego miasta Serock (63 % powierzchni, nie licząc wód; średnia wielkość gospodarstwa – 5 ha);
- dużym odsetkiem gospodarstw o znacznym udziale dochodów z produkcji rolnej;
- dużym udziałem gospodarstw towarowych (55 %);
- małym udziałem gospodarstw wysokodochodowych.

Średnia wielkość gospodarstwa na terenie gminy wynosi 5,42 ha, przy przeciętnej wielkości w województwie mazowieckim 7,8 ha.

Około 60% powierzchni zajmują użytki rolne, których część nie jest wykorzystywana rolniczo, gdyż zostały zakupione przez osoby prywatne, które planują w przyszłości przekwalifikować je na grunty budowlane.

Tabela 8. Struktura wielkości gospodarstw indywidualnych²⁰

L.p.	Wielkość gospodarstwa (ha)	Liczba gospodarstw	Łączna powierzchnia
1.	1 - 5	166	296,18
2.	5-10	137	661,91
3.	10-15	68	586,13
	Razem	437	2370,76

Tabela 9. Główne uprawy – powierzchnia zasiewu w gospodarstwach indywidualnych

Zasiewy	Powierzchnia zasiewu w ha	Powierzchnia zasiewu w %
Zboża	1710	78,71
Ziemniaki	318	13,92
Pastewne	67	3,01
Pozostałe	97	4,36
Ogółem	2192	100

W hodowli przeważa trzoda chlewna i bydło. Na mniejszą skalę utrzymywane są: drób, konie, kozy, króliki i inne zwierzęta futerkowe. Obsada zwierząt gospodarskich jest niska i zbliżona do średniej krajowej: na 10 ha użytków rolnych wynosi 21 sztuk.

²⁰ Źródło: Główny Urząd Statystyczny „Powszechny Spis Rolny 2008”

Tabela 10. Pogłowie zwierząt hodowlanych w gospodarstwach indywidualnych²¹

Wyszczególnienie	2009
Ogółem bydło	865
w tym: krowy	439
Trzoda chlewna	2212
Konie	93
Kozy	31
Króliki	125
Pozostałe zwierzęta futerkowe	5
Drób	6397

1.5.3 Działalność pozarolnicza

Kierunki działalności gospodarczej prowadzonej przez mieszkańców gminy są związane z jej rekreacyjno-turystycznym, usługowym, oraz sadowniczo-rolniczym charakterem.

W ciągu 2009 roku powstało 169 nowych podmiotów gospodarczych. W tym samym czasie działalność zlikwidowało 130 podmiotów. Na dzień 31.12.2009 zarejestrowanych było 898 podmiotów gospodarczych, z czego 447 prowadzi działalność usługową, 308 zajmuje się handlem.

Tabela 11. Zestawienie podmiotów według grup branżowych za okres 01.01.2009 do 31.12.2009²²

Grupa	Liczba podmiotów gospodarczych na dzień 31.12.2009	Ilość podmiotów nowoutworzonych w ciągu 2009r	Ilość podmiotów wykreślonych w 2009
Handel	308	36	48
Produkcja	47	6	3
Usługi	447	60	70
Gastronomia	34	8	5
Transport	51	49	3
Eksport-Import	7	2	1
Pozostałe	4	8	-
Ogółem	898	169	130

W porównaniu do lat ubiegłych zainteresowanie przedsiębiorców podjęciem nowej działalności gospodarczej w 2009r. w nieznacznym stopniu wzrosło. Powodem tego mogą być m.in. korzystniejsze przepisy prawne, a szczególnie pomoc finansowa ze strony

²¹ Źródło: Główny Urząd Statystyczny, „Powszechny spis Rolny 2007”

²² Źródło: Urząd Miasta i Gminy w Serocku, Referat Spraw Obywatelskich, Główny Urząd Statystyczny, 2009r.

Urzędu Pracy osobom bezrobotnym, które zdecydowały się na prowadzenie działalności gospodarczej.

Struktura zatrudnienia na terenie gminy:

- rolnictwo – 45 %;
- przemysł i budownictwo – 23 %;
- usługi rynkowe – 16 %;
- usługi nierynkowe – 16 %.

Niewykorzystaną branżą pozostaje turystyka, którą zajmują się w większości duże podmioty gospodarcze. Na obszarze gminy brakuje średniej klasy obiektów noclegowych oraz obiektów o rekreacyjnym charakterze. Rozszerzenie oferty turystycznej mogłoby przyczynić się do wydłużenia sezonu turystycznego nad Zalewem, przez co wzrosłyby dochody mieszkańców. Praca w usługach turystycznych mogłaby stanowić alternatywę dla małodochodowego rolnictwa. Zatrudnienie w branży turystycznej i usługach okołoturystycznych mogłoby znaleźć społeczność lokalna. Walory przyrodnicze i krajobrazowe obszaru sprzyjają rozwojowi tej funkcji.

1.6 Sfera społeczna

1.6.1 Bezrobocie

Stopa bezrobocia w powiecie legionowskim wg. stanu na koniec listopada 2009r. wynosiła 11,3 %. Dla porównania w województwie mazowieckim wynosiła 8,8%, a w Polsce 11,4%.

Również na terenie gminy Serock sukcesywnie spada liczba osób pozostających bez pracy. W 2008 roku bez pracy pozostawało 285 mieszkańców Gminy, co stanowi spadek o 581 osoby w porównaniu do roku 2003.

W ostatnich latach sytuacja wyglądała następująco:

Tabela 12. Bezrobotni zarejestrowani wg płci na terenie gminy Serock²³

	jdnst.	2003	2004	2005	2006	2007	2008
		liczba bezrobotnych	liczba bezrobotnych	liczba bezrobotnych	liczba bezrobotnych	liczba bezrobotnych	liczba bezrobotnych
ogółem	osoba	866	864	741	621	442	285
mężczyźni	osoba	431	436	363	319	213	150
kobiety	osoba	435	428	378	302	229	135

1.6.2 Oświata

Na terenie gminy funkcjonuje sześć gminnych placówek oświatowych:

²³Zródło: Główny Urząd Statystyczny, Bank Danych Regionalnych, 2009r.

- Samorządowe Przedszkole w Serocku;
- Szkoła Podstawowa w Serocku;
- Gimnazjum w Serocku;
- Szkoła Podstawowa w Jadwisinie;
- Zespół Szkolno – Przedszkolny w Woli Kiełpińskiej;
- Zespół Szkół w Zegrzu.
-

Tabela 13. Liczba uczniów i nauczycieli w gminnych placówkach oświatowych ²⁴

Szkoła	2005/2006		2006/2007		2007/2008		2008/2009		2009/2010	
	Liczba uczniów	Liczba nauczycieli (w osobach)	Liczba uczniów	Liczba nauczycieli (w osobach)	Liczba uczniów	Liczba nauczycieli (w osobach)	Liczba uczniów	Liczba nauczycieli (w osobach)	Liczba uczniów	Liczba nauczycieli (w osobach)
Samorządowe Przedszkole w Serocku	172	14	175	14	170	16	172	16	176	17
Szkoła Podstawowa w Serocku	437	28	417	30	399	32	403	33	401	29
Gimnazjum w Serocku	242	22	242	22	236	24	257	23	260	24
Szkoła Podstawowa w Jadwisinie	117	12	133	13	146	16	143	15	159	14
Zespół Szkolno – Przedszkolny w Woli Kiełpińskiej	435	44	442	45	438	37	451	37	459	37
Zespół Szkół w Zegrzu	309	33	299	34	299	27	283	25	266	24
Ogółem	1712	153	1708	158	1688	152	1709	149	1721	145

Jak widać z powyższego zestawienia wzrasta liczba uczniów w placówkach oświatowych gminy. Tendencja ta jest większa w obwodach szkolnych, obejmujących te rejony wiejskie, gdzie wzrasta liczba ludności.

Poziom nauczania i oferta edukacyjna szkół z terenu gminy jest porównywalna z innymi placówkami w powiecie. Wyniki egzaminów gimnazjalnych, które mogą być miernikiem efektów nauczania są wyższe od średniej krajowej.

W zakresie dalszej edukacji uczniowie podejmują naukę w szkołach średnich w powiecie legionowskim lub w Warszawie.

Stan techniczny bazy oświatowej jest dobry. W ostatnich latach dokonano modernizacji budynków szkół w Woli Kiełpińskiej i Serocku. Modernizacja obejmowała wymianę między innymi: instalacji wewnętrznej, stolarki okiennej i termomodernizację. W roku ubiegłym rozpoczęto modernizację Szkoły Podstawowej w Jadwisinie, która będzie kontynuowana. Budynki szkolne mają po kilkadziesiąt lat, stąd też wymagają ciągłych nakładów. Obiekty te nie są w wystarczającym stopniu dostosowane do potrzeb osób niepełnosprawnych.

²⁴ Źródło: Zespół Obsługi Szkół i Przedszkoli w Serocku

Napływ ludności do gminy wpływa na to, że liczba uczniów w szkołach stale wzrasta. Wymusza to konieczność podejmowania działań w celu rozbudowy i modernizacji istniejących obiektów szkolnych. W pierwszej kolejności rozbudowy wymaga Zespół Szkolno- Przedszkolny w Woli Kiełpińskiej wraz z dostosowaniem obiektu do potrzeb osób niepełnosprawnych.

Przyskolne obiekty sportowe są częściowo zmodernizowane. Obiekty są ogólnodostępne i mogą być wykorzystywane przez uczniów oraz inne osoby w godzinach popołudniowych i w weekendy.

1.6.3 Służba zdrowia

Na terenie gminy działa Samodzielny Publiczny Zakład Opieki Zdrowotnej, z którego usług korzysta około 9500 pacjentów, nie tylko z gminy Serock, ale również z Legionowa i sąsiednich gmin, a także w okresie letnim z Warszawy.

W ramach Samodzielnego Publicznego Zakładu Opieki Zdrowotnej, który ma siedzibę w Serocku, podstawowe usługi medyczne oferuje mieszkańcom również jego filia w Dębem.

Budynek Ośrodka Zdrowia w Serocku oraz Dębem zostały zmodernizowane w ostatnich latach. Obiekty zostały dostosowane do potrzeb osób niepełnosprawnych ruchowo, które korzystają zarówno z opieki medycznej, jak również z zajęć rehabilitacyjnych.

1.6.4 Pomoc społeczna

W gminie Serock działa Ośrodek Pomocy Społecznej. Pomoc w ramach zadań własnych, finansowanych z budżetu gminy, udzielana jest poprzez finansowanie posiłków dla dzieci oraz osób dorosłych wymagających takiej pomocy, wypłatę zasiłków celowych oraz świadczona jest pomoc usługowa dla osób starszych i chorych. Zasiłki celowe z OPS wypłacane są osobom znajdującym się w trudnej sytuacji materialnej, m.in. z powodu bezrobocia czy choroby. Z zasiłków tych w roku 2009 skorzystało 489 osób, w sumie wypłacono 579 400 zł. Od 1 maja 2004 OPS realizuje wypłatę świadczeń rodzinnych.

Ośrodek dostosowuje się do sytuacji demograficznej, w tym potrzeb osób starszych i poszerza swoją ofertę o nowe usługi. Działalność jest rozszerzana, jednak istotnym ograniczeniem jest brak zaplecza lokalowego. Sytuacja w tej dziedzinie mogłaby ulec zmianie po wybudowaniu nowego obiektu. Mimo trudnych warunków zakres usług został poszerzony o pomoc prawną osobom zagrożonym marginalizacją.

Gmina podjęła działania, które przyczynią się do poprawy zaplecza lokalowego Ośrodka oraz stworzą możliwości do oferowania nowych usług mieszkańcom.

Ważne jest również zabezpieczenie potrzeb samotnych osób starszych oraz niepełnosprawnych. Dla osób wymagających opieki należałoby utworzyć miejsce, gdzie

mogłyby przebywać w ciągu dnia. Problem starzejącego się społeczeństwa w przeciągu kilkunastu lat będzie dotyczył także społeczności Serocka.

W strukturze OPS funkcjonują również świetlice socjoterapeutyczne, które prowadzą działalność opiekuńczą dla dzieci z rodzin niewydolnych wychowawczo.

1.6.5 Mieszkalnictwo

Na terenie gminy Serock w 2009 roku ogółem znajdowało się z 3 760 mieszkań(osoby prawne i fizyczne) o łącznej powierzchni użytkowej 325 581 m². W zasobie tym ok. 6% stanowiły mieszkania będące własnością gminy²⁵, stanowiące zasób mieszkaniowy gminy. Większy przyrost liczby mieszkań obserwuje się na obszarach wiejskich. Liczba mieszkań na wsi w okresie 2002 – 2009 zwiększyła się o 445, gdy w tym samym okresie na terenie miasta o 268 mieszkań²⁶.

W strukturze budownictwa mieszkaniowego dominuje budownictwo jednorodzinne. Zaś budownictwo wielorodzinne przeważa w Zegrzu oraz Serocku.

Wśród serockich miejscowości są takie, w których kilkakrotnie więcej jest budynków letniskowych niż mieszkalnych, np. we wsi Łacha znajduje się 581 budynków letniskowych a tylko 58 mieszkalnych. Podobna sytuacja jest we wsiach Izbica, Kania Polska, Kania Nowa, Nowa Wieś, Skubianka.

Działania gminy w zakresie gospodarowania gminnym zasobem mieszkaniowym określa uchwalony w styczniu 2007 „Program gospodarowania mieszkaniowym zasobem gminy Miasto i Gmina Serock na lata 2007-2011” .

Z uwagi na pogarszający się stan techniczny budynków na bieżąco prowadzone są remonty gminnego zasobu mieszkaniowego. Dotyczy to m.in. wymiany poszycia dachowego, ocieplenia budynków, wymiany rur i wykonania kanalizacji

Dla poprawy sytuacji mieszkaniowej gmina podejmuje kolejne inwestycje. W 2009 roku zakończono budowę i zasiedlono budynek wielorodzinny z 30 mieszkaniami przy ul. Pułtuskiej w Serocku.

Tabela 14. Zasób mieszkaniowy stanowiący własność gminy Serock z podziałem na miasto i wieś - stan aktualny na 31.12.2009r.²⁷

	Ilość lokali	Powierzchnia użytkowa w m ²
Miasto	185	6162,2
Wieś	8	334,21
RAZEM	193	6496,41

²⁵ Źródło: Główny Urząd Statystyczny, Bank Danych Regionalnych, 2009r.

²⁶ Źródło – jak wyżej.

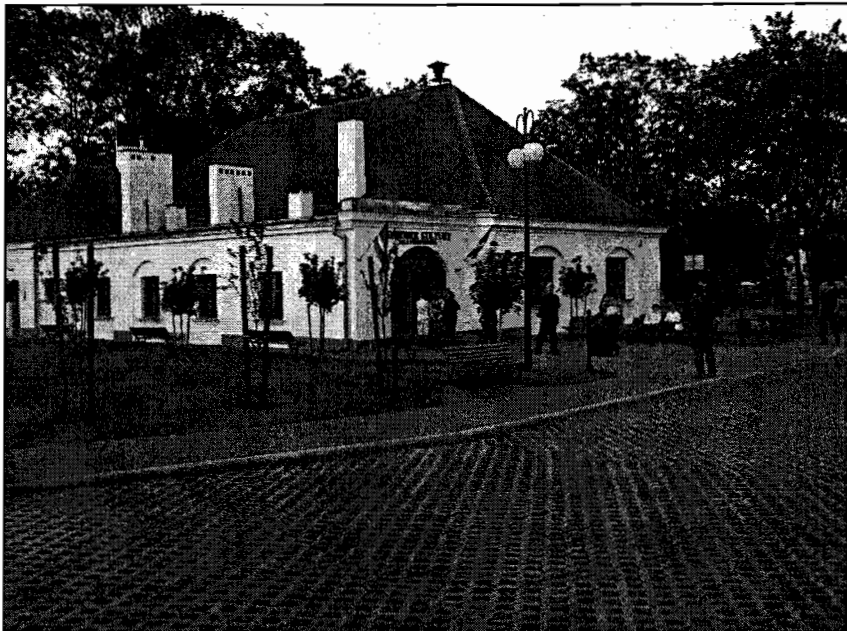
²⁷ Źródło: „Program gospodarowania mieszkaniowym zasobem gminy Miasto i Gmina Serock na lata 2007-2011”

1.6.6 Kultura i sport

Organizacją życia kulturalnego na terenie gminy oraz działalnością sportową i rekreacyjną zajmuje się Ośrodek Kultury oraz Ośrodek Sportu i Rekreacji.

Ośrodek Kultury rocznie organizuje ok. 40 imprez skierowanych zarówno do mieszkańców jak i turystów. Od 2006 roku ośrodek dysponuje nowym obiektem (salą widowiskową na 120 miejsc), dzięki czemu mogła zostać poszerzona oferta kulturalna.

Budowa sali nie rozwiązała wszystkich problemów lokalowych Ośrodka. Liczba uczestników zajęć organizowanych przez Ośrodek stale rośnie, przez co zwiększa się atrakcyjność oraz poziom prowadzonych warsztatów. Bezwzględnie konieczna jest przy Sali widowiskowej budowa nowego zaplecza dla Ośrodka Kultury.



Rys.10.Zdjęcie odrestaurowanego budynku Straży Pożarnej- obecnie Ośrodek Kultury

W gminie oprócz przyszkolnych boisk sportowych znajduje się stadion sportowy. Obiekt ten jest obecnie poddany modernizacji obejmującej między innymi: budowę zaplecza sanitarnego, przebudowę trybun wraz z zadaszeniem, oświetlenie płyty boiska, a także budowę zespołu boisk do gier zespołowych i bieżni lekkoatletycznej.

We wrześniu 2007r. Starostwo Powiatowe w Legionowie, przy udziale środków finansowych gminy, zakończyło budowę hali sportowej, pełnowymiarowej przy Powiatowym Zespole Szkół Ponadgimnazjalnych w Serocku. Obiekt ten jest wykorzystywany zarówno przez dzieci, młodzież szkolną i osoby dorosłe.

Z uwagi na ograniczoną bazę Ośrodek Sportu i Rekreacji prowadzi głównie drużyny piłki nożnej – 4 drużyny, szkółkę piłkarską dla chłopców urodzonych w 2000 i 2001 roku, zajęcia

z piłki siatkowej, tenisa stołowego, fitness oraz inne formy nie wymagające specjalistycznej bazy lokalowej.

Budowa nowych wraz z modernizacją istniejących obiektów sportowych stworzy możliwości do poszerzenia oferty ośrodka.

W miejscowości Jadwisin znajduje się Ośrodek Wypoczynku Letniego, który tworzy bazę noclegową w ramach wymiany z miastami bliźniaczymi. Na terenie ośrodka jest dziesięć domków 5-cio osobowych, które są wynajmowane w sezonie letnim od maja do września. Domki te są udostępnione także dla indywidualnych osób np.: turystów.

Działa także Biblioteka Publiczna Miasta i Gminy Serock oraz dwie filie w Jadwisinie i Woli Kiełpińskiej. W ich dyspozycji jest 25.000 woluminów, a zbiory są corocznie uzupełniane o około 1.000 pozycji. Z usług tych placówek w 2009r. skorzystało 1 978 czytelników, w tym 766 na terenach wiejskich²⁸. Działalność biblioteki w Serocku ograniczają braki lokalowe. Zachodzi konieczność zmiany lokalu dla biblioteki. W tym celu planuje się rewitalizację i adaptację zabytkowego budynku, dawnego zajazdu pocztowego na siedzibę biblioteki i informacji turystycznej.

Od wielu lat istnieje pilna potrzeba stworzenia izby pamięci. W tym celu planowane jest odrestaurowanie zabytkowego budynku przy ul. Św. Wojciecha i przeznaczenie go na cele muzealne, w którym gromadzone byłyby wszystkie pamiątki świadczące o bogatej historii naszego regionu.

²⁸ Źródło: Biblioteka Publiczna w Serocku.

1.6.7 Bezpieczeństwo

Zapewnieniem bezpieczeństwa publicznego na terenie gminy zajmuje się Policja oraz Straż Miejska. Dodatkowo na terenie gminy funkcjonują jednostki Ochotniczej Straży Pożarnej, które mają siedziby w Serocku, Gąsiorowie, Woli Kiełpińskiej i Stanisławowie.

Rozwój infrastruktury okołoturystycznej pociąga za sobą napływ wielu turystów oraz mieszkańców sezonowych. W okresie letnim liczba mieszkańców gminy Serock zwiększa się kilkakrotnie. Tym samym w okresie letnim zauważyć można zwiększoną liczbę wykroczeń chuligańskich, szczególnie związanych z niszczeniem mienia. Sytuacja taka wymusza wprowadzanie nasilonych działań mających na celu zapewnienie bezpieczeństwa. W związku z tym w gminie w roku ubiegłym rozpoczęto budowę monitoringu wizyjnego w miejscach najbardziej niebezpiecznych na terenie miasta, w ramach ogólnopolskiego programu „Razem bezpieczniej”. System monitoringu wizyjnego będzie rozbudowany i będzie obejmować również miejscowość Zegrze.

Zagrożenia dla mieszkańców wiążą się również z dużym natężeniem ruchu samochodowego. Problem ten istotnie dotyczy mieszkańców Serocka oraz wsi, przez które przebiegają drogi krajowe lub wojewódzkie.

Innym rodzajem zagrożenia jest naturalne sąsiedztwo rzeki Narew i Bug i związane z tym niebezpieczne zjawisko piętrzenia wód, spowodowane przez niekorzystne warunki klimatyczne. Z uwagi na słaby stan techniczny wałów przeciwpowodziowych stanowi to zagrożenie dla zdrowia, życia i mienia mieszkańców.

1.7 Działania jakie należy podjąć aby rozwiązać problemy zidentyfikowane w strefie społecznej

Działania, które należy podjąć w sferze społecznej:

- tworzenie warunków dla rozwoju przedsiębiorczości szczególnie na terenach wiejskich;
- rozbudowa placówki oświatowej w Woli Kiełpińskiej;
- rozbudowa lokalnej bazy kulturalnej;
- modernizacja substancji mieszkaniowej;
- tworzenie warunków dla poprawy skuteczności pomocy społecznej;
- rozbudowa sieci teleinformatycznych;
- tworzenie warunków do efektywnego wykorzystywania czasu wolnego przez młodzież;

- dalsza rozbudowa i modernizacja bazy sportowej.

3. Realizacja zadań i projektów

WIELOLETNI PROGRAM INWESTYCYJNY GMINY SEROCK

3.1 Planowane projekty i zadania inwestycyjne w okresie 2007-2015

Lp	Nazwa zadania	Zaawansowanie prac	Czy jest zgo. z MPZP	Lata realizacji	Zakres	Podmiot realiz.	Koszt		Dofinansowane: Źródło, kwota dofinansowania	Uwagi
							Wydatki poniesione	Wydatki do poniesienia		
Modernizacja ciągów komunikacyjnych o znaczeniu lokalnym 2007-2015										
1	Przebudowa nawierzchni drogi gminnej ul. Polna w Serocku	Nowa inwestycja	TAK	2011-2012	Przebudowa drogi gminnej na docinku ok. 1,5 km	Gmina, Urząd Marszałkowski	-	500 000	Fundusz Ochrony Gruntów Rolnych- 50%	Gmina zamierza złożyć wniosek o dofinansowanie
2	Przebudowa nawierzchni drogi gminnej nr 180702W w Serocku (ul. Wyzwolenia)	W trakcie realizacji	TAK	2008- 2010	Modernizacja nawierzchni drogi	Gmina Wojewoda Mazowiecki	29 284	1 561 800	Narodowy Program Przebudowy Dróg Lokalnych 2008-2011	Złożono wniosek
3	Przebudowa drogi gminnej ul. Ogrodowa w Serocku	Zadanie realizowane w etapach	TAK	2008-2010	Ostatni etap-modernizacja drogi na odcinku 368,5 mb.	Gmina	346 927	500 000		
4	Przebudowa nawierzchni drogi ul. Wąska w Serocku	Zadanie planowane	TAK	2010-2011	Przebudowa drogi gminnej	Gmina	-	320 000		
5	Modernizacja dróg gminnych i chodników w Zegrzu .	I etap-zrealizowany	TAK	2004-2006	Modernizacja chodników i nawierzchni ulic	Gmina, Urząd Marszałkowski	180 508	-	Europejski Fundusz Ochrony Gruntów Rolnych 144 406,00	Gmina otrzymała dofinansowanie
		II etap w trakcie realizacji	TAK	2008-2012	Według rocznych planów budżetowych	Gmina	435 853	1 000 000		
6	Budowa chodnika we wsi Kania Polska	Planowana inwestycja	TAK	2013-2015	Inwestycja realizowana w zakresie zgodnym z potrzebami i możliwościami technicznymi	Starostwo Gmina	-	200 000	Starostwo Powiatowe	

7	Budowa chodnika we wsi Nowa Wieś	Podpisano umowę na wykonawstwo	TAK	2008-2010	Inwestycja będzie realizowana zgodnie z projektem	Starostwo Gmina	24 000	360 000		Budowa I-go etapu
8	Przebudowa nawierzchni dróg gminnych od drogi krajowej nr 61 do szkoły w Jadwisinie	Inwestycja kontynuowana, wykonana dokumentacja projektowa	TAK	2008-2011	Inwestycja będzie realizowana zgodnie z projektem	Gmina	32 330	1 000 000	Narodowy Program Przebudowy Dróg Lokalnych 2008-2011	
9	Budowa chodnika we wsi Wierzbica	Planowana inwestycja w etapach	TAK	2012-2015	Inwestycja będzie realizowana w zakresie zgodnym z potrzebami i możliwościami technicznymi i finansowymi	Gmina	-	300 000		
10	Przebudowa nawierzchni drogowych we wsi Dosin	Częściowo zrealizowane	TAK	Sukcesywnie do 2015	Inwestycje będą realizowane w zakresie zgodnym z potrzebami i możliwościami technicznymi i finansowymi	Starostwo Gmina	104 000	700 000		Realizacja po budowie kanalizacji
11	Przebudowa nawierzchni dróg we wsi Stasi Las	j.w.	TAK	Sukcesywnie do 2015	Inwestycje będą realizowane w zakresie zgodnym z potrzebami i możliwościami technicznymi i finansowymi	Gmina	136 853	1 400 000		Realizacja po budowie kanalizacji
12	Przebudowa nawierzchni dróg we wsi Skubianka	Wykonana przebudowa drogi powiatowej	TAK	Sukcesywnie 2011-2015	Inwestycje będą realizowane w zakresie zgodnym z potrzebami i możliwościami technicznymi i finansowymi	Starostwo Gmina	-	500 000		Realizacja po budowie kanalizacji

13	Przebudowa i rozbudowa dróg w miejscowości Izbica	Realizacja w etapach	TAK	2004-2015	Inwestycje realizowane zgodnie z potrzebami i możliwościami technicznymi i finansowymi	Gmina	255 757	500 000		
14	Rozbudowa dróg w Woli Smolanej	Inwestycja kontynuowana w etapach	TAK	2004-2015	Dalsza inwestycja będzie kontynuowana według możliwości technicznych i finansowych	Gmina	135 944	600 000		
15	Remont chodnika z jezdnią dojazdową do osiedla i ośrodków szkoleniowo-wypoczynkowych w Jachrance	Planowana inwestycja	TAK	2010-2011	Przedsięwzięcie jest planowane do obsługi pobytu drużyn piłkarskich podczas EURO 2012	Gmina	-	300 000	Dofinansowanie max 75% kwoty netto	Gmina planuje złożyć wnioski o dofinansowanie w ramach PROW działanie: Odnowa i rozwój wsi
16	Przebudowa nawierzchni drogi gminnej Nr 180406W w Zalesiu Borowym	Opracowano dokumentację	TAK	2009-2010	Przebudowa drogi gminnej, nakładka asfaltowa	Gmina	-	250 000	Dofinansowanie z Europejskiego Funduszu Ochrony Gruntów Rolnych	
17	Budowa chodnika w miejscowości Dębinki	Wykonano dokumentację projektową	TAK	2008-2011	Według projektu	Gmina	24 000	280 000		

18	Sukcesywna przebudowa nawierzchni dróg i chodników w m. Gąsiorowo, Łacha, Kania Nowa, Cupel, Karolino, Święcienica, Jachranka Wola Kiełpińska, Szadki, Marynino.	Planowane inwestycje	TAK	do 2018r.	Inwestycje będą realizowane w zakresie zgodnym z potrzebami i możliwościami technicznymi i finansowymi	Gmina	-	2 500 000		
19	Budowa oświetlenia dróg na terenie gminy	Inwestycje kontynuowane	TAK	Sukcesywnie 2004-2015	Inwestycja będzie kontynuowana według możliwości technicznych i finansowych	Gmina	4 248 000	1 500 000		
20	Budowa kładki dla ruchu pieszo-rowerowego w msc. Dębe nad drogą wojewódzką nr 632	Inwestycja rozpoczęta.	TAK	2008-2011	Opracowano dokumentację projektową przez UMiG Serock.	Mazowiecki Zarząd Dróg Wojewódzkich, Gmina	109 940	1 920 000	Mazowiecki Zarząd Dróg Wojewódzkich	Koszty budowy ponosi MZDW
21	Budowa chodników we wsi Dębe	Planowana inwestycja	TAK	Do 2015	Budowa chodników przy drogach powiatowych i gminnych	Gmina, Starostwo	-	500 000		

Lp	Nazwa zadania	Zaawansowanie prac	Czy jest zgo. z MPZP	Lata realizacji	Zakres	Podmiot realiz.	Koszt	Dofinansowane: Źródło, kwota dofinansowania	Uwagi
Gospodarka odpadami									
1	Budowa stacji przeładunkowej odpadów	Inwestycja planowana Zadanie realizowane przez podmioty prywatne i gminę	TAK	2011-2015	Inwestycja będzie realizowana w zakresie zgodnym z potrzebami i możliwościami technicznymi	Gmina	-	600 000	
Lp	Nazwa zadania	Zaawansowanie prac	Czy jest zgo. z MPZP	Lata realizacji	Zakres	Podmiot realiz.	Koszt	Dofinansowane: Źródło, kwota dofinansowania	Uwagi
Budowa urządzeń do odprowadzania ścieków									
1	Budowa sieci kanalizacyjnej w msc. Jachranka	Budowa sieci kanalizacyjnej . nowe zadanie	TAK	Po 2013	Budowa ok. 1 km sieci kanalizacyjnej z przepompownią	Gmina	-	1 200 000	
2	Budowa sieci kanalizacyjnej w msc. Skubianka	Budowa sieci kanalizacyjnej . Projekt zlecony przez mieszkańców, nowe zadanie	TAK	Po 2013	Budowa ok. 1 km sieci kanalizacyjnej z przepompownią	Gmina	-	1 300 000	

3	Rozbudowa sieci kanalizacyjnej z przepompownią w ul. Wyzwolenia w Serocku- II etap	Zadanie planowane	TAK	Po 2013	Budowa sieci kanalizacyjnej na odcinku ok. 2 km z przepompownią	Gmina	-	2 000 000		
4	Rozbudowa sieci kanalizacyjnej w msc. Dosin, Stasi Las.	Zadanie planowane do realizacji. Według możliwości technicznych i finansowych rozbudowy sieci. Zadanie realizowane będzie w etapach.	TAK	Po 2015	Budowa 4 km sieci kanalizacyjnej z przepompownią.	Gmina	-	6 000 000		
5	Rozbudowa i budowa kanalizacji sanitarnej w Serocku	Zadania planowane do realizacji w etapach. Zlecono opracowanie dokumentacji technicznej	TAK	2010-2015	Budowa 3 km sieci kanalizacyjnej wraz z przepompownią II rzędu i przyłączami. Realizacja zadania uzależniona od możliwości finansowych gminy.	Gmina	-	1 500 000		
6	Rozbudowa i budowa kanalizacji sanitarnej w Wierzbicy	Zadanie planowane do realizacji.	TAK	Po 2015	Budowa 3 km sieci kanalizacyjnej wraz z przepompownią II rzędu i przyłączami. Realizacja zadania uzależniona od możliwości finansowych gminy.	Gmina	-	2 000 000		Wg. planu aglomeracji
7	Budowa sieci kanalizacyjnej w msc. Łacha i Gąsiorowo	Zadanie planowane do realizacji. Realizacja zadania uzależniona jest od możliwości finansowych gminy.	TAK	Po 2015	Budowa 4 km sieci wraz z przyłączami oraz 3 pompowni.	Gmina	-	5 000 000		Według planu aglomeracji

8	Budowa sieci kanalizacyjnej w msc. Nowa Wieś i Kania Nowa	Zadanie planowane do realizacji. Realizacja zadania uzależniona jest od możliwości finansowych gminy.	TAK	Po 2015	Budowa 4 km sieci kanalizacyjnej z pompowniami osiedlowymi	Gmina	Według planu aglomeracji	3 000 000		Wg planu aglomeracji
9	Budowa i przebudowa sieci kanalizacyjnej w Zegrzu	Zadanie planowane	TAK	2013-2015	Budowa nowej oraz przebudowa istniejącej sieci kanalizacyjnej	Gmina	-	3 000 000		
10	Budowa przydomowych oczyszczalni ścieków	Zadanie będzie kontynuowane w zależności od potrzeb mieszkańców	TAK	2006-2015	Budowa przydomowych oczyszczalni ścieków	Mieszkańcy. Pomoc finansową udziela gmina w wysokości zgodnej z uchwałą Rady Gminy.				
11	Kompleksowa modernizacja i rozbudowa sieci kanalizacji deszczowej w centrum Serocka	Zadanie planowane	TAK	Po 2015	Rozbudowa sieci kanalizacji deszczowej oraz oczyszczalni dla wód opadowych	Gmina	-	3 000 000		
Lp	Nazwa zadania	Zaawansowanie prac	Czy jest zgo. z MPZP	Lata realizacji	Zakres	Podmiot realiz.	Koszt	Dofinansowane: Źródło, kwota dofinansowania	Uwagi	
Budowa i modernizacja urządzeń zaopatrzenia w wodę										
1	Budowa, rozbudowa i przebudowa sieci wodociągowej w msc. Borowa Góra, Jadwisin, Ludwinowo Zegrzyńskie, Stasi Las	Zadanie planowane	TAK	2008-2015	Zadanie będzie realizowane wg. możliwości finansowych gminy	Gmina	Wykonano koncepcję rozbudowy i przebudowy sieci i stacji dla obszaru gminy 29 280,00 zł.	1 500 000		

2	Budowa, rozbudowa i przebudowa sieci wodoc. w msc. Łacha, Gąsiorowo, Kania Nowa, Kania Polska, Nowa Wieś, Cupel	Zadanie planowane	TAK	2008-2015	Zadanie będzie realizowane wg. możliwości finansowych gminy	Gmina	j.w	1 500 000		
3	Budowa, rozbudowa i przebudowa sieci wodoc. w msc. Wierzbica, Serock, Marynino, Karolino, Dębinki	Zadanie planowane	TAK	2008-2015	Zadanie będzie realizowane wg. możliwości finansowych gminy	Gmina	j.w	1 500 000		
4	Budowa, rozbudowa i przebudowa sieci wodoc. w msc. Stanisławowo, Dębe, Guty, Ludwinowo Dębskie, Zalesie Borowe, Zabłocie, Święcienica	Zadanie planowane	TAK	2008-2015	Zadanie będzie realizowane wg. możliwości finansowych gminy	Gmina	j.w	1 000 000		
5	Budowa, rozbudowa i przebudowa sieci wodoc. w msc. Jachranka, Skubianka, Izbica, Dosin, Wola Kiełpińska, Szadki, Wola Smolana	Zadanie planowane	TAK	2008-2015	Zadanie będzie realizowane wg. możliwości finansowych gminy	Gmina	j.w	1 000 000		

6	Przebudowa sieci wodociągowej w Zegrzu	Zadanie planowane	TAK	2010-2011	Przebudowa istniejącej sieci wodociągowej	Gmina	-	350 000		
Lp	Nazwa zadania	Zaawansowanie prac	Czy jest zgo. z MPZP	Lata realizacji	Zakres	Podmiot realiz.	Koszt	Dofinansowane: Źródło, kwota dofinansowania	Uwagi	
MODERNIZACJA SYSTEMU WODNO- KANALIZACYJNEGO W MIEŚCIE I GMINIE SEROCK										
Rejon Serock- Wierzbica w zakresach:										
1.	Modernizacja i przebudowa stacji uzdatniania wody w Wierzbicy	Zadanie planowane	Tak	2008-2011	Modernizacja i przebudowa istniejącej stacji wodociągowej	Gmina	72 000	3 770 000	RPO WM priorytet IV, działanie 4.1, Wojewódzki Fundusz Ochrony Środowiska i Gospodarki Wodnej	

2.	Przebudowa sieci wodociągowej Wierzbica - Serock	Wykonano dokumentację projektową	TAK	2008-2011	Przebudowa istniejącego wodociągu na odcinku ok. 2 km	Gmina	135 000	3 310 000	RPO WM priorytet IV, działanie 4.1, Wojewódzki Fundusz Ochrony Środowiska i Gospodarki Wodnej
3.	Rozbudowa kanalizacji sanitarnej w Serocku rejon ul. Pułtuskiej	Wykonano projekt	TAK	2007-2011	Budowa ok. 2 km sieci kanalizacji sanitarnej wraz z przyłączami kanalizacyjnymi	Gmina	120 000	2 500 000	RPO WM priorytet IV, działanie 4.1, Wojewódzki Fundusz Ochrony Środowiska i Gospodarki Wodnej
4.	Budowa kanalizacji sanitarnej z przepompownią i sieci wodociągowej w rejonie ul. Wyzwolenia w Serocku	Częściowo zrealizowana	TAK	2005-2010	Budowa kanalizacji ok. 2,1 km z przepompownią ścieków i budowa sieci wodociągowej	Gmina	2 104 006	130 000	RPO WM priorytet IV, działanie 4.1, Wojewódzki Fundusz Ochrony Środowiska i Gospodarki Wodnej

Rejon Borowa Góra – Zegrze w zakresach:

1.	Rozbudowa stacji wodociągowej w Borowej Górze z rozbudową i przebudową sieci wodociągowej w Borowej Górze i Skubiance	Częściowo zrealizowane	TAK	2006-2011	Rozbudowano stację wodociągową, rozbudowa sieci wodociągowej z przyłączami	Gmina	1 868 343	1 892 000	RPO WM priorytet IV, działanie 4.1, Wojewódzki Fundusz Ochrony Środowiska i Gospodarki Wodnej
2.	Budowa sieci wodociągowej Borowa Góra Zegrze z przebudową sieci w Zegrzu	Częściowo zrealizowane	TAK	2006-2009	Ostatni etap przebudowy sieci wodociągowej w Zegrzu	Gmina	1 112 764	-	RPO WM priorytet IV, działanie 4.1, Wojewódzki Fundusz Ochrony Środowiska i Gospodarki Wodnej
3.	Budowa kanalizacji sanitarnej w Borowej Górze w etapach	Częściowo zrealizowane	TAK	2007-2015	Wybudowano sieć kanalizacyjną w ul. Lipowej i Poprzecznej, kolejny etap: ul. Nasielska i Długa,	Gmina	925 359	5 320 000	RPO WM priorytet IV, działanie 4.1, Wojewódzki Fundusz Ochrony Środowiska i Gospodarki Wodnej
4.	Rozbudowa sieci kanalizacyjnej z przepompownią i sieci wodociągowej w Jadwisinie	Opracowano projekt	TAK	2007- 2012	Planowana rozbudowa sieci kanalizacyjnej w ul. Dojazdowej i Okrężnej z przepompownią i sieć wodociągowa w ul. Szaniawskiego	Gmina	36 000	910 000	RPO WM priorytet IV, działanie 4.1, Wojewódzki Fundusz Ochrony Środowiska i Gospodarki Wodnej

Rejon Stanisławowo- Dębe w zakresach:

1.	Przebudowa i rozbudowa stacji uzdatniania wody w Stanisławowie	Zadanie w trakcie realizacji	TAK	2007-2010	Przebudowa i rozbudowa istniejącej stacji wodociągowej	Gmina	1 171 000	400 000	RPO WM priorytet IV, działanie 4.1, Wojewódzki Fundusz Ochrony Środowiska i Gospodarki Wodnej	
2.	Budowa sieci wodociągowej Stanisławowo-Dębe	Podpisano umowę na budowę	TAK	2008-2010	Rozbudowa sieci wodociągowej z przyłączami	Gmina	53 000	250 000	RPO WM priorytet IV, działanie 4.1, Wojewódzki Fundusz Ochrony Środowiska i Gospodarki Wodnej	
3.	Przebudowa wodociągu Dębe	Podpisano umowę na budowę	TAK	2008-2010	Rozbudowa sieci wodociągowej z przyłączami	Gmina	248 000	100 000	RPO WM priorytet IV, działanie 4.1, Wojewódzki Fundusz Ochrony Środowiska i Gospodarki Wodnej	
4.	Budowa sieci kanalizacyjnej sanitarnej z przepompownią w Dębe	Inwestycja w trakcie realizacji	TAK	2005-2010	Wybudowano część sieci kanalizacyjnej, kolejna obejmuje budowę przepompowni ścieków	Gmina	1 002 000	850 000	RPO WM priorytet IV, działanie 4.1, Wojewódzki Fundusz Ochrony Środowiska i Gospodarki Wodnej	

Lp	Nazwa zadania	Zaawansowanie prac	Czy jest zgo. z MPZP	Lata realizacji	Zakres	Podmiot realiz.	Koszt	Dofinansowane: Źródło, kwota dofinansowania	Uwagi
Infrastruktura społeczna, sportowa, turystyczna, ochrony zdrowia									
1	Modernizacja stadionu miejskiego w Serocku	W trakcie realizacji	TAK	2006-2011	Przebudowa i rozbudowa stadionu miejskiego, nowe trybuny, ścianka wspinaczkowa, boisko do siatkówki, bieżnia, budynek sanitarny, oświetlenie.	Gmina, Dotacja z Ministerstwa Sportu i Turystyki	651 000 2 700 000	Program Rozwoju Bazy Sportowej Województwa Mazowieckiego na lata 2009-2011- 700 tys.	
2	Budowa boiska wielofunkcyjnego „Orlik”	Zadanie planowane	TAK	2011	Realizacja po zakwalifikowaniu wniosku o dofinansowanie	Gmina	- 1 020 000	Moje Boisko-Orlik 2012	Gmina planuje złożyć wniosek o dofinansowanie zadania
3	Budowa Parku Miejskiego w Serocku	Ogłoszono przetarg na wykonawstwo	TAK	2006-2010	Zagospodarowanie wolnej przestrzeni: nasadzenie drzew i krzewów, wykonanie ciągu komunikacyjnego, wymiana oświetlenia, montaż elementów małej architektury.	Gmina	86 795 1 100 000	PROW ²⁹ , oś 3. Dofinansowanie - 50 %.	Gmina otrzymała dofinansowanie w wysokości 500 tys. zł.

²⁹ PROW – Program Rozwoju Obszarów Wiejskich 2007-2013.

4	Budowa budynku OPS i ZOSiP przy ul. Kędzierskich w Serocku	Opracowano dokumentację techniczną	TAK	2007-2012	Budynek wielofunkcyjny, użyteczności publicznej. Pomieszczenia administracyjno-biurowe, pomieszczenia techniczne, oraz kotłownia.	Gmina	62 690	1 800 000		
5	Zwiększenie atrakcyjności turystycznej gminy Serock poprzez zagospodarowanie szlaku napoleońskiego	Dokumentacja techniczna została opracowana.	TAK	2006-2010	Utworzenie ciągów pieszych z ekspozycją opisów historycznych, wykonanie oświetlenia.	Gmina	98 000	560 000	RPO WM Priorytet VI, działanie 6.2 Dofinansowanie - 85%	Złożono wniosek
6	Przebudowa i adaptacja zabytkowego budynku zajazdu napoleońskiego na potrzeby biblioteki gminnej, biura informacji turystycznej	Zadanie planowane do realizacji	TAK	2006-2015	Zabytkowy budynek służy obecnie jako budynek mieszkalny. Docelowo zostanie odrestaurowany i powstanie w nim biblioteka gminna i centrum kulturowe gminy Serock.	Gmina	27 300	1 200 000		
7	Utworzenie sieci monitoringu wizyjnego w m. Serock i Zegrze	Wykonanie w etapach	TAK	2009-2012	Utworzenie sieci monitoringu najbardziej niebezpiecznych miejsc w m. Serock i Zegrze.	Gmina	237 915	200 000	Rządowy Program Ograniczania Przepięstw i Aspoecznych Zachowań „Razem Bezpieczniej”- 150 000zł.	
8	Rewitalizacja i adaptacja zabytkowego budynku dawnej szkoły z przeznaczeniem na izbę pamięci o regionie w Serocku	Wykonano dokumentację techniczną	TAK	2008-2011	Modernizacja obiektu na potrzeby publiczne, ekspozycja zbiorów zabytkowych.	Gmina	35 000	1 173 000	Departament Kultury Promocji i Turystyki Urzędu Marszałkowskiego o Województwa Mazowieckiego	Gmina planuje złożyć wniosek po uzyskaniu pozwolenia na budowę

9	Rozbudowa budynku ośrodka kultury w Serocku wraz z wyposażeniem.	Wykonano dokumentację techniczną	TAK	2007-2012	Rozbudowa istniejącego ośrodka o pomieszczenia administracyjne	Gmina	98 000	810 000	PROW oś. 4 Leader+ 500 tys. zł.	Gmina planuje złożyć wniosek
10	Modernizacja domu wycieczkowego PTTK w Zegrzynku	W trakcie opracowywania dokumentacji	TAK	2008-2009	Modernizacja Domu Wycieczkowego PTTK oraz budowa przystani z zapleczem do uprawiania sportów wodnych	Polskie Towarzystwo Turystyczne o – Krajoznawcze	80 000	9 100 000	RPO, priorytet VI, działanie 6.2 Dofinansowanie do 85 % kosztów kwalifikowalnych	
11	Rozbudowa ścieżki dydaktyczno – krajoznawczo-turystycznej: Jadwisin-Zegrze	III etapy realizacji	TAK	2007-2015	Zadanie kontynuowane. Dotychczas zrealizowano dwa etapy. Opracowana została dokumentacja techniczna na kolejny etap realizacji – kontynuację budowy ścieżki do Zegrza.	Gmina	26 000	400 000		
12	Budowa Centrum Edukacji, Sportu i Rekreacji przy ul. Pułtuskiej w Serocku	Nowa inwestycja	TAK	Po 2013r.	Budowa basenu, lodowiska, kortu tenisowego, boiska, ścianki wspinaczkowej, kręgielni, siłowni, budynku socjalnego z szatnią i toaletami, budynku noclegowego z kawiarnią	Gmina	-	7 000 000		

3.2 Określenie kryteriów kolejności projektów:

Kolejność realizacji projektów w poszczególnych latach została ustalona z uwzględnieniem możliwości spełnienia przez projekt następujących kryteriów:

- kryteria formalne;
- kryteria merytoryczne;
- kryteria wykonalności.

3.2.1 Kryteria formalne projektu

- możliwość uzyskania dofinansowania ze środków zewnętrznych na realizację projektu;
- zgodność przedsięwzięcia z celami Programów;
- posiadanie dokumentacji technicznej oraz wymaganych pozwoleń.

3.2.2 Kryteria merytoryczne i techniczne projektu

- spójność projektu z celami działania określonymi w programach operacyjnych;
- wpływ projektu na poprawę konkurencyjności regionu i zwiększenie spójności społecznej, gospodarczej i przestrzennej;
- trwałość projektu (sposób zarządzania projektem po jego rozliczeniu przez okres 7 lat);
- wpływ projektu na zwiększenie atrakcyjności gospodarczej i inwestycyjnej obszaru objętego projektem oraz stworzenie warunków do wzrostu zatrudnienia;
- wskaźniki osiągnięcia celów projektu;
- możliwość realizacji w okresie 2004-2008 i 2007 - 2015 – wykonalność techniczna;
- wskaźniki ekonomiczne i finansowe;
- wpływ na politykę ochrony środowiska;
- wpływ na politykę równych szans.

3.2.3 Oczekiwane rezultaty

- poprawa warunków życia mieszkańców gminy;
- poprawa warunków komunikacji mieszkańców w obszarze projektów;
- zmniejszenie kosztów utrzymania i eksploatacji po wykonaniu inwestycji;
- poprawa stanu środowiska naturalnego;
- większa atrakcyjność i wartość terenu dzięki poprawie infrastruktury;
- rozwój agroturystyki;
- zmniejszenie poziomu bezrobocia;
- pozyskanie inwestorów zewnętrznych;
- poprawa konkurencyjności oraz harmonijnego rozwoju regionu.

4. Prognozowane przepływy finansowe.

4.1 Prognozowane przepływy finansowe na lata 2009-2015

Przedstawiony poniżej scenariusz finansowania zadań inwestycyjnych wykazuje zdolność gminy do sfinansowania zadań inwestycyjnych zgodnie z ich proponowanym zakresem rzeczowym. Wartość wydatków inwestycyjnych w okresie prognozowanym przyjmuje się na poziomie, który pozwala uzyskać dodatni skumulowany stan gotówki na koniec każdego roku.

Scenariusz bazuje na wykorzystaniu własnych źródeł finansowych (budżet gminy) oraz źródeł zewnętrznych, w formie obligacji, pożyczki z Wojewódzkiego Funduszu Ochrony Środowiska i Gospodarki Wodnej, zaciąganych dla sfinansowania zobowiązań z tytułu realizacji zadań współfinansowanych z funduszy strukturalnych. Alternatywnie możliwym jest zaciągnięcie innego rodzaju kredytu/pożyczki, w ramach posiadanej zdolności kredytowej.

Realizacja tego scenariusza zwiększa potencjał inwestycyjny gminy, wzrasta także możliwość absorpcji środków Unii Europejskiej. Realizując ten scenariusz gmina zachowuje płynność finansową.

W kolejnych latach gmina może zaciągnąć dług w innych wartościach, jednak zawsze w wysokości pozwalającej zachować płynność finansową w całym analizowanym okresie. Przedstawiony scenariusz zakłada zrównoważenie budżetu, a tym samym zachowanie płynności finansowej w całym analizowanym okresie.

Lp.	Nazwa zadania	Zaawansowanie prac	Czy jest zgo. z MPZP	Lata realizacji	Zakres	Podmiot realiz.	Koszt	Dofinansowane: Źródło, kwota dofinansowania	Uwagi
POPRAWA STANU INFRASTRUKTURY EDUKACYJNO- DYDAKTYCZNEJ NA TERENIE MIASTA I GMINY SEROCK									
1	Termomodernizacja z modernizacją wewnątrz zespołu budynków szkół w Serocku	Zadanie zakończone	TAK	2005-2009	Ocieplenie ścian zespołu budynków, wymiana instalacji c.o. i wod.- kan. , wymiana stolarki okiennej i drzwiowej, częściowa renowacja wewnątrz	Gmina	- 1 606 000	RPO WM, priorytet VII. Dofinansowanie do 85% kosztów kwalifikowalnych	
2	Przebudowa nawierzchni boiska przy Szkole Podstawowej w Serocku	Wykonano przebudowę boiska z nawierzchni asfaltowej na sztuczną.	TAK	2007-2010	Do wykonania bieżnia i skoczni lekkoatletyczna o sztucznej nawierzchni	Gmina	231 000 160 000	RPO WM, priorytet VII. Dofinansowanie do 85% kosztów kwalifikowalnych Samorządowy Instrument Wsparcia Rozwoju Mazowska Komponent D	
3	Termomodernizacja z modernizacją wewnątrz budynku i zmiana pokrycia dachu Szkoły Podstawowej w Jadwisinie	Zadanie w trakcie realizacji.	TAK	2006-2010	Docieplenie budynku oraz wymiana pokrycia dachu, oraz przebudowa instalacji c.o. i elektrycznej, modernizacja wewnątrz.	Gmina	281 243 640 000	RPO WM, priorytet VII. Dofinansowanie do 85% kosztów kwalifikowalnych	

4	Zagospodarowanie placu zabaw przy Szkole w Jadwisinie	Opracowano dokumentację techniczną	TAK	2006-2010	Zagospodarowanie przestrzeni w obrębie szkoły w Jadwisinie	Gmina	20 000	350 000	RPO WM, priorytet VII. Dofinansowanie do 85% kosztów kwalifikowalnych Samorządowy Instrument Wsparcia Rozwoju Mazowsza Komponent B	
5	Termomodernizacja i rozbudowa Zespołu Szkolno-Przedszkolnego w Woli Kiełpińskiej i zagospodarowanie terenu z oświetleniem	Wykonano dokumentację techniczną	TAK	2007-2012	Rozbudowa budynku szkoły, budowa windy i zagospodarowanie terenu z oświetleniem	Gmina	94 772	930 000	RPO WM, priorytet VII. Dofinansowanie do 85% kosztów kwalifikowalnych	
Infrastruktura szkolna										
6	Termomodernizacja szkoły w Zegrzu	Zadanie planowane	TAK	2013-2015	Termomodernizacja	Gmina	-	800 000		

Prognoza kwoty długu i spłat na rok 2009 i lata następne

Lp.	Wyszczególnienie	Kwota długu na dzień 31.12.2007	Prognoza							
			Umorzenie	2009	2010	2011	2012	2013	2014	2015
1	2	3	4	6	7	8			9	9
1.	Zobowiązania wg tytułów dłużnych: (1.1+1.2+1.3)	4 506 057	0	9 117 314	8 848 571	8 211 418	6 924 285	4 813 809	2 703 334	400 000
1.1	Zaciągnięte zobowiązania bez określonych w art. 170 ust.3 ufp z tytułu:	4 506 057	0	6 017 314	7 728 571	7 211 418	6 224 285	4 813 809	2 703 334	400 000
a	pożyczek	963 200	0	1 381 600	1 150 000	700 000	900 000	550 000	300 000	
b	kredytów	1 242 857	0	985 714	3 528 571	4 391 418	4 134 285	3 603 809	2 073 334	400 000
c	obligacji	2 300 000	0	3 650 000	3 050 000	2 120 000	1 190 000	660 000	330 000	0
1.2	Planowane w roku budżetowym bez określonych w art. 170 ust. 3 ufp:		0	3 100 000	1 120 000	1 000 000	700 000	0	0	0
a	pożyczki		0	300 000	0	500 000	0	0	0	0
b	kredyty, w tym:		0	2 800 000	1 120 000	500 000	700 000	0	0	0
	EBOiR									
c	obligacje									
1.3	Pożyczki, kredyty i obligacje w związku z umową określoną w art. 170 ust. 3 ufp									
a	Zaciągnięte zobowiązania									
b	Planowane zobowiązania									
2	Obsługa długu (2.1+2.2+2.3)		0	1 768 743	2 009 143	2 337 143	2 443 476	2 420 475	2 503 334	420 000
2.1	Spłata rat kapitałowych z wyłączeniem zobowiązań wynikających z art. 169 ust.3 ufp		0	1 388 743	1 637 143	1 987 143	2 110 476	2 110 475	2 303 334	400 000
a	kredytów i pożyczek		0	788 743	707 143	1 057 143	1 580 476	1 780 475	1 973 334	400 000
b	wykup papierów wartościowych		0	600 000	930 000	930 000	530 000	330 000	330 000	0
c	udzielonych poręczeń									
2.2	Spłata rat kapitałowych z tytułu zobowiązań wynikających z art. 169 ust.3 ufp									
2.3	Spłata odsetek i dyskonta		0	380 000	372 000	350 000	333 000	310 000	200 000	20 000

3.	Prognozowane dochody budżetowe	34 946 972,76	0	36 988 743	35 833 400	34 552 143	37 640 476	38 720 475	38 000 000	38 000 000
4.	Prognozowane wydatki budżetowe	34 758 421,73	0	41 200 000	36 705 000	35 205 000	38 210 000	38 710 000	35 696 666	37 600 000
5.	Prognozowany wynik finansowy			-4 211 257	-871 600	-652 857	-569 524	10 475	2 303 334	400 000
6.	Relacje do dochodów (w %):									
6.1	długu (art. 170 ust. 1) (1-2.1a-2.1b-2.2):3	12,89	0,00	20,89	20,12	18,01	12,79	6,98	1,05	0,00
6.2	długu po uwzględnieniu wyłączeń (art. 170 ust. 3) (1.1+1.2-2.1.a-2.1.b):3	12,89	0,00	20,89	20,12	18,01	12,79	6,98	1,05	0,00
6.3	splaty zadłużenia (art. 169 ust. 1) (2:3)	0,00	0,00	4,78	5,61	6,76	6,49	6,25	6,59	1,11
6.4	splaty zadłużenia po uwzględnieniu wyłączeń (art. 169 ust. 3) (2.1+2.3):3	0,00	0,00	4,78	5,61	6,76	6,49	6,25	6,59	1,11

5. Oczekiwane wskaźniki osiągnięć Planu Rozwoju Lokalnego

Realizacja projektów z zakresu rozwoju infrastruktury technicznej i poprawy ochrony środowiska będzie miała bezpośredni pozytywny wpływ na środowisko przyrodnicze. Zmniejszy się ilość zanieczyszczeń odprowadzanych do wód ze źródeł komunalnych, zmniejszy się negatywne oddziaływanie odpadów na środowisko przyrodnicze, poprawią się warunki komunikacji drogowej. Projekty związane z rozwojem turystyki wpłyną na zwiększenie atrakcyjności gminy, co może skutkować wzrostem zainteresowania turystów wypoczynkiem na terenie gminy. Efektem może być spadek bezrobocia i wzrost dochodów mieszkańców gminy.

Wskaźniki, dzięki którym możliwa jest ocena postępu we wdrażaniu Planu Rozwoju Lokalnego, podzielone są na trzy kategorie:

- wskaźniki produktu, odnoszące się do rzeczywistych efektów działania;
- wskaźniki rezultatu, odpowiadające bezpośrednim i natychmiastowym efektom wynikającym z wdrożenia programu;
- wskaźniki oddziaływania, obrazujące długofalowe konsekwencje danego programu.

Poniżej pokazano jak powinny wyglądać wyżej omówione wskaźniki dla gminy Serock.

5.1 Wskaźniki produktu

- długość wybudowanej i zmodernizowanej sieci wodociągowej;
- długość wybudowanej sieci kanalizacyjnej i ilość przyłączy kanalizacyjnych;
- długość sieci gazowej;
- poziom modernizacji systemów elektroenergetycznych;
- liczba zmodernizowanych obiektów i urządzeń;
- długość wybudowanych dróg;
- liczba wybudowanych lokalnych oczyszczalni ścieków;
- liczba mieszkańców objęta zagospodarowaniem odpadów stałych – segregacją;
- poziom zalesienia terenów gminy;
- stopień zmniejszenia procentowej różnicy między faktycznym poziomem zanieczyszczenia, a poziomem dopuszczalnym na danym terenie.

5.2 Wskaźniki rezultatu

- poprawa jakości dróg ;
- zwiększenie poziomu skanalizowania i zwodociągowania obszaru miasta i gminy;
- zwiększenie liczby gospodarstw domowych podłączonych do kanalizacji sanitarnej i sieci wodociągowej oraz wyposażonych w przydomowe oczyszczalnie ścieków;
- poprawa czystości wód powierzchniowych;
- zmniejszenie zanieczyszczeń środowiska odpadami stałymi;
- wzrost atrakcyjności turystycznej gminy.

5.3 Wskaźniki oddziaływania

- poprawa stanu środowiska naturalnego;
- poprawa bezpieczeństwa ruchu drogowego;
- poprawa zdrowotności mieszkańców;
- liczba utworzonych lub utrzymanych miejsc pracy;
- poprawa poziomu życia mieszkańców;
- zwiększenie atrakcyjności inwestycyjnej w rejonie projektu;

Monitorowanie wskaźników produktu, rezultatu i oddziaływania będzie dokonywane raz w roku na etapie oceny PRL na podstawie:

- danych statystycznych uzyskanych z GUS;
- dostępnych opracowań pozwalających na monitorowanie wskaźników rezultatu.

6. System wdrażania

Podmiotem bezpośrednio odpowiadającym za monitorowanie i wdrażanie Planu Rozwoju Lokalnego jest Burmistrz Miasta i Gminy Serock. Kontrola działań Burmistrza należy do Rady Miejskiej w Serocku.

System wdrażania PRL obejmuje:

- komunikację społeczną w zakresie przyjmowania nowych zadań organizacyjnych i inwestycyjnych
- przygotowanie dokumentacji projektowo - kosztorysowej dla inwestycji ujętych w planie
- składanie wniosków aplikacyjnych o przyznanie dofinansowania ze środków EFRR³⁰
- realizacja inwestycji zgodnie z określonymi wymogami
- po zakończeniu inwestycji monitorowanie i raportowanie wydatków i efektów rzeczowych projektu

³⁰ Europejski Fundusz Rozwoju Regionalnego

- przedkładanie radzie Miejskiej informacji z przebiegu realizacji zadań umieszczonych w PRL

7. Sposoby monitorowania, oceny i komunikacji społecznej

7.1 Monitoring

Monitorowanie jest to proces systematycznego zbierania, raportowania i interpretowania danych. Monitoring dostarcza informacji o postępie realizacji i efektywności wdrażania pomocy.

Z reguły występują różnice między planami, projektami, a ich realizacją. Potwierdzeniem na to może być realizacja Planu Rozwoju Lokalnego Gminy Serock w latach 2004-2006. W planowaniu strategicznych nie chodzi o to, aby nie było takich różnic, ale o to, by pozostawały pod stałą kontrolą w celu doprowadzenia do ich wzajemnej zgodności, bądź to poprzez korygowanie planów (projektów) bądź wspomaganie ich realizacji.

W celu śledzenia postępów realizacji Planu będzie prowadzony monitoring rzeczowy. Aby ocenić efektywność wydatkowania publicznych środków prowadzony będzie monitoring finansowy.

7.1.1 Monitoring rzeczowy

Monitoring rzeczowy będzie obejmował kwantyfikowane dane obrazujące postęp we wdrażaniu programu oraz umożliwienie oceny jego wykonania w odniesieniu do celów ustalonych w PRL i będzie prowadzony w trzech kategoriach:

- wskaźniki produktu
- wskaźniki rezultatu
- wskaźniki oddziaływania.

7.1.2 Monitoring finansowy

Monitoring finansowy będzie obejmował dane finansowe realizacji projektów, będących podstawą do oceny sprawności wydatkowania przeznaczonych na niego środków w oparciu o raporty okresowe obrazujące wysokość wkładu finansowego pochodzącego ze środków publicznych.

7.1.3 Monitorowanie planu rozwoju lokalnego

Jednostką bezpośrednio odpowiadającą za monitorowanie i wdrażanie „Planu Rozwoju Lokalnego gminy Miasto i Gmina Serock” jest Rada Miejska.

W pracach związanych z monitorowaniem i oceną Planu Rozwoju Lokalnego mogą brać udział również niezależni eksperci oraz przedstawiciele Urzędu Marszałkowskiego i Urzędu Wojewódzkiego.

Przedmiotem oceny i monitorowania powinna być zgodność PRL z Programami Unijnymi. Jednostka monitorująca ma również prawo wносить wnioski do burmistrza dotyczące podziału zadań na poszczególne jednostki organizacyjne i osoby fizyczne.

Plan Rozwoju Lokalnego może być uzupełniany o kolejne zadania, które wynikają bezpośrednio ze zmian w Programach Unijnych.

7.2 Ocena planu rozwoju lokalnego

Komisja Spraw Obywatelskich Rady Miejskiej opiniuje merytorycznie poszczególne zadania i informuje Radę Miejską o przebiegu realizacji zadań umieszczonych w PRL, co pół roku za pośrednictwem Przewodniczącego Rady Miejskiej.

Ocena realizacji zadań wynikających z Planu Rozwoju Lokalnego dokonywana będzie na sesji Rady Miejskiej raz w roku.

7.3 Współpraca pomiędzy sektorem publicznym, prywatnym i organizacjami pozarządowymi

Plan Rozwoju Lokalnego jest dokumentem otwartym i winien być uzupełniany i aktualizowany w zależności od okoliczności i potrzeb. W okresie opracowywania budżetu gminy na rok następny powinien on stanowić podstawę do przyjmowania zadań do budżetu.

Wszelkie postulaty i wnioski przedsięwzięć inwestycyjnych do PRL przyjmuje Referat Przygotowania i Realizacji Inwestycji.

Postulaty do PRL oraz wnioski składać mogą radni, stowarzyszenia i nieformalne grupy mieszkańców, organizacje pozarządowe, podmioty powiązane z budżetem gminy, w tym również spółki prawa handlowego.

8. Monitoring zadań zrealizowanych w okresie 2004 – 2009

W poniższej tabeli umieszczone zostały projekty jakie gmina zaplanowała do realizacji w okresie 2004-09 wraz z rezultatami jakie osiągnięto w wyniku ich realizacji.

Tabela ta będzie służyła do monitoringu rzeczowego i finansowego Planu Rozwoju Lokalnego.

Lp.	Typ projektu inwestycyjnego	Stopień zaawansowania prac	Założenia z etapu planowania				Rzeczywiste wykonanie	
			Etapy działania Harmonogram realizacji	Oczekiwane rezultaty	Instytucje i podmioty uczestniczące we wdrażaniu/beneficjent końcowy	Planowane nakłady do poniesienia w zł.	Efekty rzeczowe	Rzeczywiste koszty
1.	2.	3.	4.	5.	6.	7.	9.	10.
Modernizacja ciągów komunikacyjnych 2004-2009								
1	Przebudowa nawierzchni ul. Zaokopowej w Serocku	Inwestycja zrealizowana	2009r.	Ok. 1000 mb nowej nawierzchni asfaltowej i nowy chodnik z kostki brukowej	Gmina	500 000,00	Wykonano ok. 900 m jezdni i przebudowano chodnik na długości 758,1 m.	W 2009 r. 484 554,90 zł.
2	Budowa ciągu pieszo – rowerowego Serock – Jadwisin	Inwestycja zrealizowana	II etap - 2002 III etap - 2005	1350 mb nawierzchni z kostki brukowej	Gmina	Poniesione nakłady do roku 2004 – 394 072,56 zł (gmina)	W latach 2004 – 2005 wykonano 1296 m ² chodnika oraz 28 m ² wjazdów.	W latach 2004 – 2005 wydatkowano 148 036 zł.
3	Budowa ulicy – osiedlowej Wierzbica ul. Na Skarpie	Inwestycja zakończona	I etap 2002- 2004r. - zrealizowany II etap - 2004-2005 r, III etap 2005-2006 r.	450 mb nawierzchni jezdni i 750 mb chodnika z kostki brukowej	Gmina	Łączne nakłady 495.000zł I etap 160.000 zł Gmina II i III etap 335.000 zł Gmina	Wybudowano 634 m ² chodnika i 430 m ² zjazdów oraz 2 861 m ² nawierzchni asfaltowej.	Wydatkowano ok. 338 397 zł na roboty oraz dokumentację techniczną
4	Budowa oświetlenia dróg miejskich i wiejskich; Serock, Wierzbica, Jadwisin, Cupel, Dębe, Izbica, Jachranka, Ludwinowo Dębskie, Wola Smolana, Szadki, Karolino, Marynino, Zabłocie, Stanisławowo	Inwestycje zrealizowane	2004- 2008r	20000 mb oświetlenia drogowego	Gmina	Łączne nakłady 1 510 000 zł gmina	W latach 2004 – 08 zostało zamontowane 7518 mb linii napowietrznej oraz 7122 mb linii kablowej. Dalsza inwestycja będzie realizowana.	W okresie 2004 - 2008 wydatkowano ok. 1 900 000 zł na zamontowanie sieci, oprav oświetleniowych oraz opracowanie dokumentacji.

5	Budowa chodnika w ul. Pultuskiej w Serocku	Inwestycja zakończona	I etap 2004r. - zrealizowany, II etap - 2006 r.	1200 mb chodnika z kostki brukowej	Gmina	Nakłady poniesione I etap – 126085,87gmina Nakłady do poniesienia II etap - 120000	1200 mb chodnika z kostki brukowej	Nakłady poniesione w 2005r. – 126 085,87 zł.
6	Budowa chodnika w miejscowości Bolesławowo	Inwestycja zakończona	2008- 2009r.	1200 mb	Gmina Generalna Dyrekcja Dróg Krajowych i Autostrad	-	Wykonano 1200 metrów chodnika z kostki brukowej	390 609,00 zł.
7	Modernizacja chodników i parkingów w Zegrzu	Zadanie w etapach zakończone	2005 - 2006	Parking i 1000 mb chodnika	Gmina	Łączne nakłady 426 000zł. Refundacja EFOiGR	Wykonano 2119 m ² chodnika oraz 646 m ² parkingu.	Wydatkowano 432 957 zł, refundacja z funduszy strukturalnych w 2007 r. – 144 406 zł.
8	Budowa chodnika we wsi Łacha ul. Mazowiecka	Zadanie zakończone	2005-2007	Budowa 1300 mb chodnika wzdłuż drogi powiatowej.	Starostwo, Gmina	Łączne nakłady 342 000	Wykonano 1300 mb chodnika z kostki brukowej	Wydatkowano 324 943,39 zł.
9	Przebudowa nawierzchni drogi gminnej ul. Traugutta w Serocku	Zadanie zakończone	2007-2009	Budowa drogi z kostki betonowej na odcinku ok. 700m	Gmina	-	Wykonano 700mb drogi gminnej z kostki betonowej	Wydatkowano: 342 455,55 zł.
10	Budowa chodnika we wsi Dębe	Inwestycja zakończona	2007-2009	Budowa chodnika	Gmina, finansowanie przez Zarząd Dróg wg. porozumień i Starostwo	-	Wykonano ok. 1km chodnika z kostki betonowej	Wydatkowano: 193 336,00 zł.
11	Przebudowa nawierzchni drogi gminnej w m. Guty	zakończono	2009	Przebudowa drogi o nawierzchni asfaltowej	Gmina	373 000	Wykonano 3659 m ² nakładki asfaltowej	Wydatkowano: 364 988,92 zł., w tym: 50 000 zł dotacji od Marszałka
12	Przebudowa nawierzchni drogi w m. Zabłocie	zakończono	2008	Przebudowa drogi o nawierzchni asfaltowej	Gmina	315 000	3809 m ² nakładki asfaltowej	314 236,88 zł.

Gospodarka odpadami stałymi 2004-2009								
1	Przebudowa w celu rekultywacji składowiska odpadów w Dębie	Zakończono	2005 - 2006r.	Rekultywacja składowiska poprzez usypanie i zagospodarowanie wału ziemnego	Gmina	Łączne nakłady 255.000zł gmina	Wykonano 250 m wału ziemnego wokół wysypiska, odwodnienie oraz utwardzono drogę dojazdową	W 2005 roku wydatkowano 160 509 zł. W 2006 r. wydatkowania 94 158 zł.
Budowa i modernizacja urządzeń zaopatrzenia w wodę 2004-2009								
1	Budowa stacji uzdatniania wody we wsi Łacha	Inwestycja zrealizowana	2004r.	Budowa zbiornika wyrównawczego, stworzy możliwość rozbudowy sieci w terenie, wprowadzenie uzdatniania wody wymogi SANEPID	Gmina	Środki do poniesienia: 1 016 380 zł, z tego 141 154 gmina, 613 000 zł pożyczka z WFOSIGW 262 222 zł SAPARD	Zbiornik wyrównawczy żelbetonowy. Budynek technologiczny z zapleczem sanitarnym	Środki poniesione: 1 016 380 zł, z tego 141 154 gmina, 613 000 zł pożyczka z WFOSIGW 262 222 zł SAPARD
2	Rozbudowa sieci wodociągowej w gminie Serock: - ul. Polna - Dłużewskich- Wierzbica - Kania Polska	Inwestycja zrealizowana	2004 - 2006	Wybudowanie 6200mb magistrali (sieci wodociągowej)	Gmina	Łączne nakłady 822 000 zł, 237 576 zł gmina, 584 424 zł z EFRR	Wykonano 6,39 km sieci wodociągowej,	Środki poniesione na o zadanie 712 805,56 zł, refundacja z funduszy strukturalnych – 410 153,96 zł
3	Budowa sieci wodociągowej we wsi Stasi Las ul. Słoneczna	Inwestycja zrealizowana	2004r.-	Budowa 200mb sieci wodoc. i przyłączy	Gmina	Łączne nakłady 14 667,56 zł gmina	Wykonano 192 m sieci oraz 5 szt. przyłączy	Wydatkowano 14 667,56 zł
4	Budowa sieci wodociągowej we wsi Jadwisin	Zakończono	2005-2006	Budowa 800mb sieci wodociągowej	Gmina	Łączne nakłady 120 000 zł gmina	Wykonano 838 mb sieci wodociągowej	Wydatkowano w 2006r. 95 880 zł.
5	Budowa sieci wodociągowej we wsi Marynino ul. Słoneczna	Zakończono	2005-2006	Budowa 500mb sieci wodociągowej	Gmina	Łączne nakłady 85 000 zł gmina	Wykonano 561,5 mb sieci wodociągowej	Wydatkowano w 2006r. 54 782,12 zł. Gmina otrzymała dotację od Samorządu Województwa Mazowieckiego w wysokości 35 402 zł.
6	Sieć wodociągowa w Kani Polskiej ul. Popowska, Wydмова i Wiejska	zakończono	2007-2008	Zadanie zrealizowane.	Gmina	250 000	Wykonano 920 mb w ul. Popowskiej, 507 mb w ul. Wiejskiej i 132 mb w ul. Wydmovej	Wydatkowano w 2007 r. 296 000 zł.

7	Sieć wodociągowa w Gąsiorowie ul. Księcia Witolda	Zakończono	2007-2008	wg. możliwości finansowych gminy	Gmina	140 000	Wykonano 980 mb wodociągu i 16 przyłączy	Wydatkowano 138 854,64 zł.
8	Rozbudowa stacji wodociągowej w Borowej Górze	Zakończono	2006-2008	Rozbudowa istniejącej stacji	Gmina	1 200 000	Wybudowano stację wodociągową	Wydatkowano 1 162 000,00 zł.
9	Budowa kanalizacji sanitarnej z przepompownią w Jachrance	Zakończono	2007-2009	Rozbudowa sieci kanalizacyjnej i budowa osiedlowej przepompowni	Gmina	353 000	Wybudowano przepompownię osiedlową	Wydatkowano 353 000 zł.
Budowa urządzeń do odprowadzania i oczyszczania ścieków 2004-2009								
1	Budowa kanalizacji sanitarnej rejon ulicy Wąskiej, Piaskowej i Bulwaru Nadnarwiańskiego w Serocku	Inwestycja zrealizowana	2004r.	Wybudowanie sieci kanalizacyjnej 667 mb i budowa przepompowni lokalnej	Gmina	650 000	Wybudowano 460 mb sieci kanalizacyjnej, pompownię oraz 23 szt. przykanalików	Wydatkowano 643 316,41 zł z własnych środków
2	Budowa kanalizacji sanitarnej we wsi Stasi Las	Inwestycja zakończona	Dokumentacja techniczna 2004r. budowa 2005r.	Wybudowanie 500mb sieci i przyłączy	Gmina	Łączne nakłady 300 000 zł/ GMINA	Wybudowano 448,5 mb kanału oraz 16 przykanalików	Wydatkowano w 2005 r. 284 986,76 zł.
3	Budowa kanalizacji ciśnieniowej we wsi Jadwisin	Zakończono	2007	Wybudowanie sieci tłocznej 600mb i przydomowych urządzeń zbiornikowo tłocznych	Gmina	Łączne nakłady 550.000 zł 250 000 zł gmina, 300 000 zł z EFRR	Wykonano 774 mb kanału sanitarnego i 21 przykanalików w rejonie ulicy Szkolnej	Wydatkowano z własnych środków w 2006r. 432 957,83 zł.
Infrastruktura społeczna, sportowa, turystyczna i ochrony zdrowia 2004-2009								
1	Termomodernizacja budynków i zagospodarowanie terenu i budowa ogrodzenia SP ZOZ w Serocku	Inwestycja zakończona	2001 – 2006	Wykonanie docieplenia ścian i modernizacja wnętrza oraz zagospodarowanie terenu i ogrodzenia	Gmina	Łączne nakłady 1.129.000 zł gmina. Do poniesienia 458.000 zł gmina	Wykonano elewację budynku SP ZOZ – 617 m ² oraz budynku komunalnego – 350 m ² . Ułożono chodnik, wjazd, wykonano ogrodzenie oraz odwodnienie terenu	W 2004r. wydatkowano 104 233 zł. W 2005r. wydatkowano 107 431 zł

2	Budowa hali sportowej przy Powiatowym Zespole Szkół Ponadgimnazjalnych w Serocku	Inwestycja zakończona	2007	Hala sportowa o pełnych wymiarach hali sportowej	Starostwo. Gmina dofinansowała budowę.	Łączne nakłady 700 000 zł gmina	Zadanie realizowane przez Starostwo Powiatowe . Dofinansowanie z budżetu Miasta i Gminy Serock.	
3	Budowa garażu z modernizacją zaplecza budynku OSP w Stanisławowie	Inwestycja zakończona	2005r	Rozbudowa i modernizacja budynku	Gmina	Łączne nakłady 120 000 zł gmina.	Dobudowany garaż, zmodernizowany budynek	Wydatkowano w 2005r. – 117 396 zł.
4	Modernizacja budynku garażu OSP, kotłowni i instalacji c.o. w Woli Kiełpińskiej	Inwestycja zakończona	2007r.	Modernizacja budynku	Gmina	Łączne nakłady 70 000 zł. gmina	Instalacja c.o., kotłownia gazowa	Wydatkowano w 2007 r. 66 000 zł.
5	Rozbudowa budynku garaży OSP w Serocku i instalacja c.o.	Inwestycja zakończona	2007r.	Rozbudowa budynku	Gmina	Łączne nakłady 280 000 zł.	Nowe stanowisko garażowe, kotłownia gazowa i instalacja c.o., magazyn mundurowy	Wydatkowano w 2007r. 279 030 zł.
6	Modernizacja budynku OSP w Serocku z adaptacją na działalność kulturalną	Inwestycja zakończona	2005 – 2006r	Rozbudowa i modernizacja budynku, przystosowanie do działalności kulturalnej, sala widowiskowa ze sceną	Gmina	Łączne nakłady 647 000 zł, 291 612 zł gmina, 355 388 zł EFRR	Sala widowiskowa na 120 osób wraz z wyposażeniem (sprzęt nagłaśniający i naświetlający, krzesła), zagospodarowanie parkingu przed salą	Wydatkowano łącznie – 730 711,46 zł, refundacja ze środków EFRR – 313 435,79 zł
7	Ośrodek Zdrowia w Dębem	Inwestycja zakończona	2006-2007	Przebudowa istniejącego budynku	Gmina	195 000	Przebudowa budynku komunalnego na ośrodek zdrowia	2006r.- 75 000zł., 2007r.- 112 000 zł.

8	Budowa boiska szkolnego przy Szkole Podstawowej we wsi Jadwisin	Inwestycja zakończona	2006r	Budowa boiska o nawierzchni ze sztucznej trawy i boiska	Gmina	Łączne nakłady 263.000 zł 183.000 zł gmina 80000 zł MENIS	W 2005 r. wykonano 800 m ² boiska o sztucznej nawierzchni, z wyposażeniem, drogą pożarową i zamontowano ławki W 2006 r wykonano prace na drugiej części obiektu – zmodernizowano 4 136 m ² boiska o nawierzchni trawiastej, zakupiono wyposażenie, wybudowano 123 m ² chodnika, wymiana ogrodzenia	Wydatkowano w: 2005r.– 262 003,51 zł 2006r. – 281 601,78 zł, gmina otrzymała dotację od Samorządu Województwa Mazowieckiego w wysokości 100 000 zł. RAZEM: 543 605 zł, w tym dotacja 100 000 z Urzędu Marszałkowskiego
9	Modernizacja pełnowymiarowego boiska sportowego przy Zespole Szkół w Woli Kielepińskiej	Inwestycja zakończona	2004-2008r.	Modernizacja boiska i budowa ogrodzenia	Gmina Program Rozwoju Bazy Sportowej Województwa Mazowieckiego- 150 000 zł.	Łączne nakłady- 693 000 zł.	W 2008 r. wykonano boiska(5170m ²): trawiaste i o nawierzchni sztucznej, bieżnię lekkoatletyczną o sztucznej nawierzchni.	2008r. 693 000 zł. Gmina otrzymała dotację z Totalizatora Sportowego w wysokości 150 000 zł.
10	Budowa mola z przystanią wodną w Serocku. Budowa budynku sanitarnego.	Inwestycja zakończona	2003 – 2008	Molo składające się z dwóch części stałych oraz części pływającej. Budynek sanitarny w rejonie plaży.	Gmina	Łączne nakłady 435000 zł 135000 zł gmina 300000 zł EFRR	Wybudowano molo, zagospodarowano teren w rejonie plaży, wykonano oświetlenie i zamontowano urządzenia zabawowe. W2008r. wybudowany budynek sanitarny.	Wydatkowano w okresie 2003 – 2006 r. 740 000. W okresie 2007-2008 wydatkowano 400 000 zł.

11	Zagospodarowanie nabrzeża z modernizacją oświetlenia w obrębie plaży w Serocku	Zakończono	2005-2006	Oświetlenie dojścia do moła	Gmina	Łączne nakłady 50 000zł gmina	Zadanie zostało połączone z zadaniem „Budowa moła z przystanią wodną w Serocku”	
12	Termomodernizacja starego budynku szkoły w Serocku	Zakończono I etap.	2005r	Wymiana stolarki okiennej i docieplenie stropodachu	Gmina	Łączne nakłady 351 000- gmina. Pożyczka z WFOSIGW 200 000 zł.	Wymieniono stolarkę okienną, instalację odgromową, rynny i docieplono dach	Wydatkowano w 2005r. 350. 269,24 zł
13	Termomodernizacja i modernizacja budynku kuchni i świetlicy przy Szkole Podstawowej w Jadwisinie.	Termomodernizacja i modernizacja obiektu zakończona	2007-2008r.	Kapitałny remont kuchni z zapleczem.	Gmina / Budżet Województwa Mazowieckiego	Łączne nakłady 371 000 zł.	Remont zaplecza kuchni wraz z świetlicą, termomodernizacja budynku, remont elewacji, instalacje wod.-kan., c.o.	Budżet gminy 371 tys. zł. Dofinansowanie z Urzędu Marszałkowskiego 33 567zł.
14	Termomodernizacja budynków komunalnych w Serocku przy ul. Pułtuskiej	Modernizacja obiektu- wykonana przez Komunalny Zakład Budżetowy	2005-2006r.	W dwóch budynkach wymiana stolarki okiennej i dociepleni e ścian zewnętrznych	Gmina	Łączne nakłady 250.000 zł 70000 zł gmina 150.000 zł EFRR	Remont elewacji, poszycia dachowego, rynien i rur spustowych. Wymiana otworów okiennych i drzwiowych.	Zadanie zostało zrealizowane przez Komunalny Zakład Budżetowy latach 2004-2005.
15	Budowa budynków mieszkalnych w Serocku ul. Polna , Rynek, Kościuszki	Inwestycja zakończona	2004-2006	Budowa budynków mieszkalnych	Gmina	Nakłady poniesione przez gminę 2 955 000 zł	Zadanie realizowane zarówno przez podmioty prywatne jak i gminę.	
16	Rozbudowa ścieżki dydaktyczno – krajoznawczo – turystycznej: Jadwisin i Serock-Wierzbica	Inwestycja realizowana etapowo	2005 – 2006r Rozbudowa istniejącego odcinka Serock – Jadwisin w dwóch kierunkach	2000 mb ścieżki nad zalewem	Gmina	Łączne nakłady 370 000zł gmina (refundacja EFOiGR)	Wydatkowano w 2006r. 364 100 zł. Refundacja z EFOGR w 2007 r. 239 996 zł.	
17	Zagospodarowanie terenu grodziska BARBARKA	Inwestycja zakończona	2007-2008	Zagospodarowanie terenu, mała architektura, makieta grodziska	Gmina	Łączne nakłady 309 280zł. gmina	Wydatkowana w 2007r. 29 280zł., 2008r. 280 000zł.	
18	Modernizacja w zakresie przebudowy i remontu budynku komunalnego ul. A.A. Kędzierskich w Serocku SP ZOZ	Inwestycja zakończona	2007-2009	Przebudowa części parteru i całego piętra wraz z budową platformy do transportu osób niepełnosprawnych	Gmina	Łączne nakłady – 822 979,18 zł.	W 2007 i 2008 roku wydatkowano 286 240,00 zł. , a w 2009 r. – 361 000 zł.	

19	Budowa budynku mieszkalnego przy ul. Pułtuskiej w Serocku.	Inwestycja zakończona	2005-2009	Budowa 30 mieszkań socjalnych	Gmina, Dotacja z Banku Gospodarstwa Krajowego	Łączne nakłady- 3 750 000,00 zł.	W latach 2005-2008 wydatkowano 1 698 484,41zł., a w 2009 1 971 274,76 zł.
----	---	-----------------------	-----------	-------------------------------	---	-------------------------------------	---

